



Vy från cykelbron mot badet och parken



Vy från Motiva ström mot kanalstopp och loggare



Översiktsvyggtavla



ANSÖKAN OM VATTENVERKSAMHET ENLIGT 11 KAP. MILJÖBALKEN

Inre hamnen i Norrköping - Samrådsunderlag

2016-11-21

ANSÖKAN OM VATTENVERKSAMHET ENLIGT 11 KAP. MILJÖBALKEN

Inre hamnen i Norrköping - Samrådsunderlag

KUND

Norrköpings kommun, 601 81 Norrköping

KONSULT

WSP Environmental Sverige

601 86 Norrköping

Besök: S:t Larsgatan 3

Tel: +46 10 7225000

WSP Sverige AB

Org nr: 556057-4880

Styrelsens säte: Stockholm

<http://www.wspgroup.se>

KONTAKTPERSONER

Anna Schabbauer

Uppdragsansvarig - WSP Environmental

Direkt: 010-722 58 84

Mobil: 073-023 90 91

E-post: anna.schabbauer@wspgroup.se

Adress: Södra Grytsgatan 7, 601 86 Norrköping

Matts Claesson

Miljökonsult vattenverksamhet – WSP Environmental

Direkt: 010-722 64 32

Mobil: 073-084 39 50

E-post: matts.claesson@wspgroup.se

Adress: Södra Grytsgatan 7, 601 86 Norrköping

Anna-Karin Jonsson

Miljö- och hållbarhetskonsult - WSP Environmental

Direkt: 010-722 56 24

Mobil: 070-313 48 60

E-post: anna-karin.jonsson@wspgroup.se

Adress: Högbergsgatan 3, 371 21 Karlskrona

PROJEKT

Inre hamnen

UPPDRAGSNAMN

Inre Hamnen i Norrköping

UPPDRAGSNUMMER

10234926

FÖRFATTARE

Anna Schabbauer

DATUM

2016-11-21

ÄNDRINGSDATUM

GRANSKAD AV

GODKÄND AV

INNEHÅLL

1	INLEDNING	4
2	ADMINISTRATIVA UPPGIFTER	4
3	LOKALISERING	5
4	VERKSAMHETENS OMFATTNING	5
5	PLANFÖRHÅLLANDEN	7
5.1	STADS- OCH DETALJPLANER	7
5.2	ÖVERSIKTSPLANER	8
6	NOLLALTERNATIV	8
7	FÖRUTSEDD MILJÖPÅVERKAN	8
7.1	RIKSINTRESSEN	8
7.2	DOKUMENTERADE BEVARANDE VÄRDEN	9
7.3	GRUMLING	10
7.4	SPRIDNING AV FÖRORENINGAR	10
7.5	UTSLÄPP TILL LUFT	10
7.6	BULLER	10
7.7	KULTURMILJÖ	10
7.8	LANDSKAPSBILD	10
7.9	UNDERHÅLL	10
8	TIDPLAN	11
9	PRELIMINÄR INNEHÅLLSFÖRTECKNING MKB	11

1 INLEDNING

Norrköpings kommun planerar att ansöka om tillstånd enligt 11 kap. miljöbalken (1998:808) för vattenverksamheter i samband med byggnation i stadsdelen Inre hamnen i centrala Norrköping.

Projektet medför anläggande av nya kanaler, renovering av befintliga kajer och i viss utsträckning nybyggnation, anläggning av bryggor intill kaj och kanaler, anläggning av en badplats intill kaj, anläggning av gång- och cykelbro, utfyllnad i Motala ström, tråg under Hamnbron samt konstruktion av huskroppar delvis i vatten. Dessutom ansöks om tillstånd för bortledning av grundvatten/ länshållning under anläggningsfasen samt anläggning av en djup kanal för bortledning av dagvatten.

Projektet omfattar arbeten i vatten inom en bottenyta som totalt överskrider 3 000 m² och är således tillståndspliktigt enligt 11 kap. miljöbalken. Norrköpings kommun ämnar därför ansöka om tillstånd för vattenverksamhet i projektets helhet.

WSP har fått i uppdrag att upprätta tillståndsansökan enligt 11 kap. miljöbalken, inklusive detta samrådsunderlag som utgör utgångspunkt för de samråd som ska hållas i tillståndprocessen enligt 6 kap. 4 § miljöbalken.

2 ADMINISTRATIVA UPPGIFTER

Huvudman:	Norrköpings kommun
Adress:	601 81 Norrköping
Kontaktperson sökanden:	Rickard Huld
Befattning:	Projektledare, Tekniska kontoret
Telefon:	011-15 16 29
E-post:	rickard.huld@norrkoping.se
Platsnamn:	Inre hamnen
Kommun och län:	Norrköpings kommun, Östergötlands län
Fastighetsbeteckning:	Kronomagasinet 1 m.fl.
Fastighetsägare:	Norrköpings kommun
Rådighet:	Kommunen äger ett stort antal fastigheter inom området och arbete med avtal med ägare av resterande fastigheter pågår.
Miljökonsult:	WSP
Juridiskt ombud:	Advokatfirman Delphi Erica Nobel: 040-660 79 04 Jonas Månsson: 040-660 79 11
Tillsynsmyndighet:	Länsstyrelsen i Östergötland
Prövningsmyndighet:	Mark- och miljödomstolen vid Växjö Tingsrätt

3 LOKALISERING

Inre hamnen i Norrköping är lokaliserat precis norr om Motala ström öster om Hamnbron. Området som innehåller de ansökta vattenverksamheterna sträcker sig ca 1 km i öst-västlig riktning och ca 500 m i syd-nordlig riktning (Figur 1).



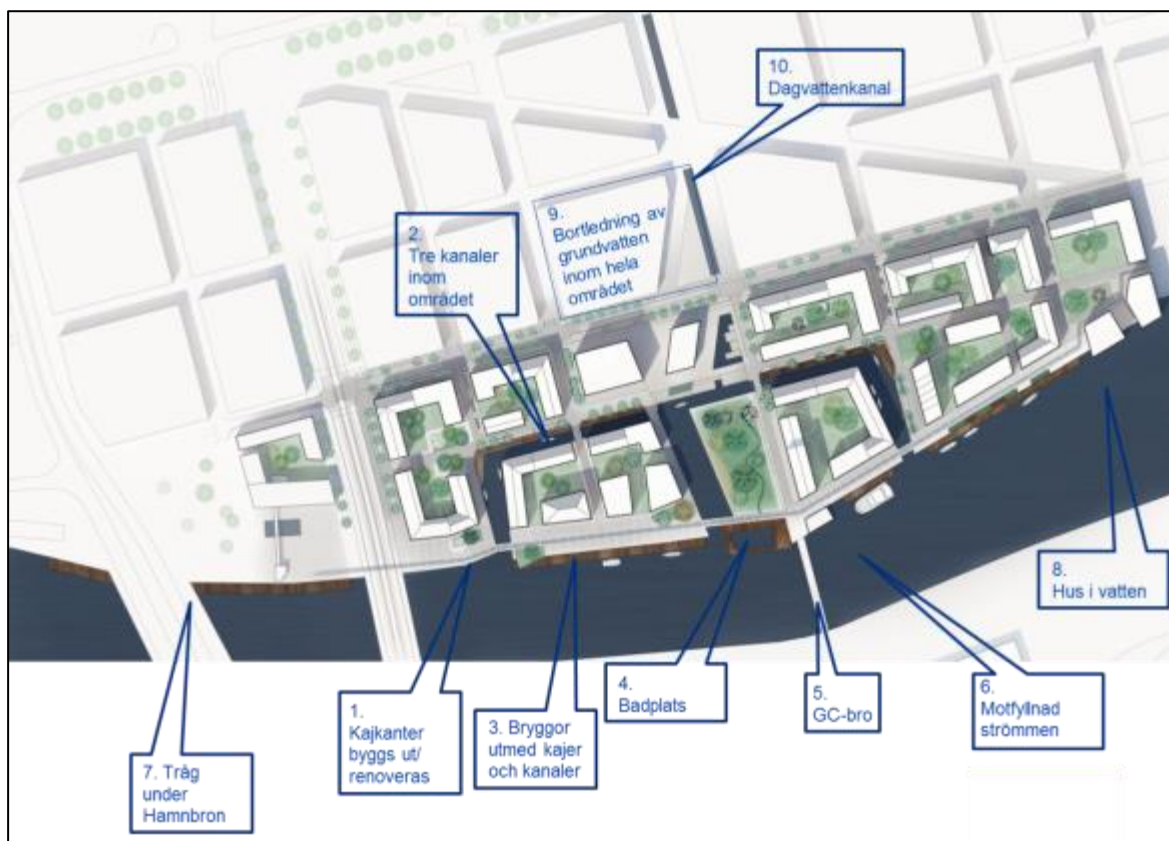
Figur 1. Karta över området för ansökta vattenverksamheter, inringat i rött. *Källa: ©2016 Google, CNES.*

4 VERKSAMHETENS OMFATTNING

Utveckling av Inre hamnen som ny stadsdel berör sammanlagt 10 vattenverksamheter:

1. Kajkanter
2. Kanaler, strand
3. Bryggor utmed kaj och kanaler
4. Badplats
5. Gång- och cykelbro
6. Utfyllnad i Motala ström
7. Tråg under Hamnbron
8. Hus i vatten
9. Bortledning av grundvatten
10. Dagvattenkanal

Vattenverksamheterna är markerade på kartan nedan med respektive siffra (Figur 2).



Figur 2. Illustrationsplan med identifikation av ansökta vattenverksamheter.

Utformningen av samtliga anläggningar och konstruktionslösningar är under arbete och nedan presenteras inledande principiella förslag och i vissa fall alternativa förslag.

1. I området finns **kajer** både norr och söder om Motala ström. Utvecklingsområdet Inre hamnen är lokaliserat norr om strömmen och kajerna i detta område planeras att flyttas ut samt renoveras. Man avser endast att ersätta/ renovera kajen där det behövs rent konstruktionsmässigt och nya kajdelar konstrueras för att säkerställa funktionen och stabiliteten hos den gamla kajen. Den nya kajkanten kommer att konstrueras så den är maximalt 3 m lägre ut än den befintliga, enstaka platser kan dock behöva byggas ut mer än 3 m. Det finns ett antal alternativa utformningar som man arbetar med just nu, t.ex. spontkaj med pålbock, påldäckskaj, spontkaj med motfyllnad, pålad platta med konsol och kassun (två spontrader). Sannolikt kommer en kombination av olika lösningar att väljas. Vid myndighetssamrådet kommer de olika konstruktionerna att redovisas mer utförligt.
2. Tre **kanaler** (den som alla tre delar utgår ifrån är markerad med bubbla 2) planeras att byggas inom området och en sandyta med möjlighet till bad i en av kanalerna ingår i planeringen. Utredning pågår för att säkerställa god vattengenomströmning. Gällande kanalkonstruktionerna planeras ett djup på maximalt 4,5 m och ett vattendjup på ca 2,5 m. Kanalernas bredd beräknas uppgå till ca 10-20 m. Förarbeten i form av markstabilisering kan komma att krävas.
3. **Bryggor** planeras att anläggas utmed kajen och även längs kanalerna inom området. Utformning, antal och storlek preciseras närmare i ansökan.
4. En **badplats** planeras vid den mittersta kanalens utlopp. Konstruktionen är inte bestämd ännu. Ett alternativ som man arbetar med just nu innebär en badponton i form av en flytbrygga, vilken kan behöva pålas för att hållas på plats i Strömmen. I detta alternativ ingår väggar och botten som tillåter naturligt genomströmmande vatten från Strömmen. Bryggor kan komma att anläggas på badanläggningens alla fyra sidor.

5. För att binda samman staden norr och söder om Motala ström planeras en **gång- och cykelbro** ungefär i mitten av Inre hamnen området. En förslagsskiss som tagits fram i ett inledande skede omfattar en klaffbro som grundläggs i maximalt 6 punkter och samtliga bedöms beröra vattnet i någon utsträckning. En öppningsbar bro planeras för att tillgodose passage av fartyg som kräver fri höjd.
6. För att säkerställa kajernas konstruktion och stabiliteten i området planeras **motfyllnad** i Strömmen. Val av material samt omfattning på motfyllet håller på att utredas.
7. Ett s.k. **tråg** (betongtunnel) planeras under Hamnbron för att gående och cyklister enkelt ska kunna ta sig mellan Inre hamnen och de västra delarna av staden utan att behöva korsa Hamngatan bland all trafik. En höjd på maximalt 3 m planeras och hela tunnelsträckan beräknas uppgå till max 200 m. Utformning oklar i dagsläget men ett antal brofundament/ pelare kommer att ingå i konstruktionen och dessa kommer delvis att placeras i strömmen.
8. I områdets östra del planeras **huskonstruktioner** i eller i närheten av Motala ström. I dagsläget planeras för en konstruktion av antingen pelare eller spont.
9. **Länshållning/ bortledning av grundvatten** – Detta kan komma att behövs i samband med bl.a. kanalkonstruktioner och byggnation nära strömmen och avsikten är att endast utföra detta under byggtiden. Det kan inte uteslutas att länsvattnet är fritt från föroreningar och om det visar sig att vattnet är förorenat, kan det behövas särskilda åtgärder för att avskilja föroreningar från vattnet. Om möjligt kommer de anordningar och konstruktioner som används i samband med bortledning av grundvatten för sanering av gasverkstomten i områdets västra del att nyttjas.
10. **Dagvattenkanal** – I dagsläget planeras denna kanal som en anläggning för hantering av dagvatten inom området Inre hamnen. Det pågår utredningar för att tillföra ytterligare dagvatten. Om ytterligare dagvatten ska tillföras behöver anläggningen utformas för en större mängd dagvatten och möjligtvis så den har kontakt med Strömmen.

Sammanlagt 6 stycken broar planeras att anläggas inom områdets kanalsystem – tre inre broar och tre i yttre broar längs med kajen. Brofästen kommer att ske på fast mark, varpå dessa inte kommer att påverka vattenområdena i de anlagda kanalerna.

5 PLANFÖRHÅLLANDEN

5.1 STADS- OCH DETALJPLANER

Området beräknas kunna ge bostad åt cirka 5 000 personer. Området byggs som en attraktiv, sjönära innerstad. Det är viktigt att området ges sådana kvalitéer att det avspeglar områdets centrala läge och att närheten till vattnet utnyttjas till fullo med utbyggnad av bland annat kanaler, för att ytterligare stärka attraktiviteten. Genom närheten till resecentrum blir möjligheterna att arbetspendla stora.

Områdena som berörs av de planerade vattenverksamheterna omfattas av detaljplanen Kronomagasinet 1 som var ute på samråd till 2016-09-23. Den nya detaljplanen syftar till att skapa ett nytt område med bostäder, service, parker och torg i ett centralt attraktivt läge (Norrköpings kommun, 2016).

Området berörs idag av fem detaljplaner från väst till öst:

- 0581K-P11/18 - Detaljplan för fastigheterna Varvet 1, 4, 5 och Ös, 2011-07-15
- 0581K-22A:1055, Nunnan, del av kv., 1988-05-26
- 0581K-22A:1041, Buten, Nunnan m fl., 1980-12-10
- 0581 K-22A:1047, Ejdern, Tärnan m fl., 1983-03-31
- 0581K-22A:1045, Doppingen, Sothönan m fl., 1982-11-26

5.2 ÖVERSIKTSPLANER

I den översiktsplan som antogs för Norrköpings kommun år 2002 anges området som ett utvecklingsområde (U3): "Östra Saltängen och del av Sylten: Inre hamnen ingår i hamnavtalet som gäller till år 2020. Långsiktigt behöver det kartläggas om användningen i området skall ändras och hur en förstärkning av stadens trafiknät i de östra delarna skall komma till." (ÖP02, sid. 28). En ny översiktsplan för staden är under utarbetande (Samråd har hållits under våren 2016 och översiktsplanen beräknas kunna antas innan sommaren 2017). I avsnittet "Utvecklingsområden för blandad bebyggelse och verksamheter" beskrivs området Inre hamnen som ett område för cirka 5000 boende. Riktlinje för fortsatt planering av Inre hamnen är "en urban, mångfacetterad, banbrytande och ansvarsfull arkitektur." Översiktsplanen för staden utgör en del av Norrköpings kommuns tredelade översiktsplan och sträcker sig fram till år 2035. De andra två delarna är Gemensam översiktsplan för Linköping och Norrköping, antagen 2010, samt Översiktsplan för landsbygden. Den sistnämnda är för närvarande på samråd. Den övergripande strategin med planen innebär bl.a. att arkitekturen ska berika staden, respektera sin omgivning, stärka kulturarvet samt främja social integration och stadslivet.

6 NOLLALTERNATIV

Tillståndsansökan ska innehålla en miljökonsekvensbeskrivning och denna ska alltid innehålla ett nollalternativ. I detta fall föreslås att nollalternativet innebär att stadsdelen Inre hamnen inte byggs och att de planerade vattenverksamheterna därmed inte genomförs.

Då kajerna och andra anläggningar inom hamnområdet har funnits på plats under lång tid (drygt 100 år), behöver de renoveras och anpassas till dagens behov.

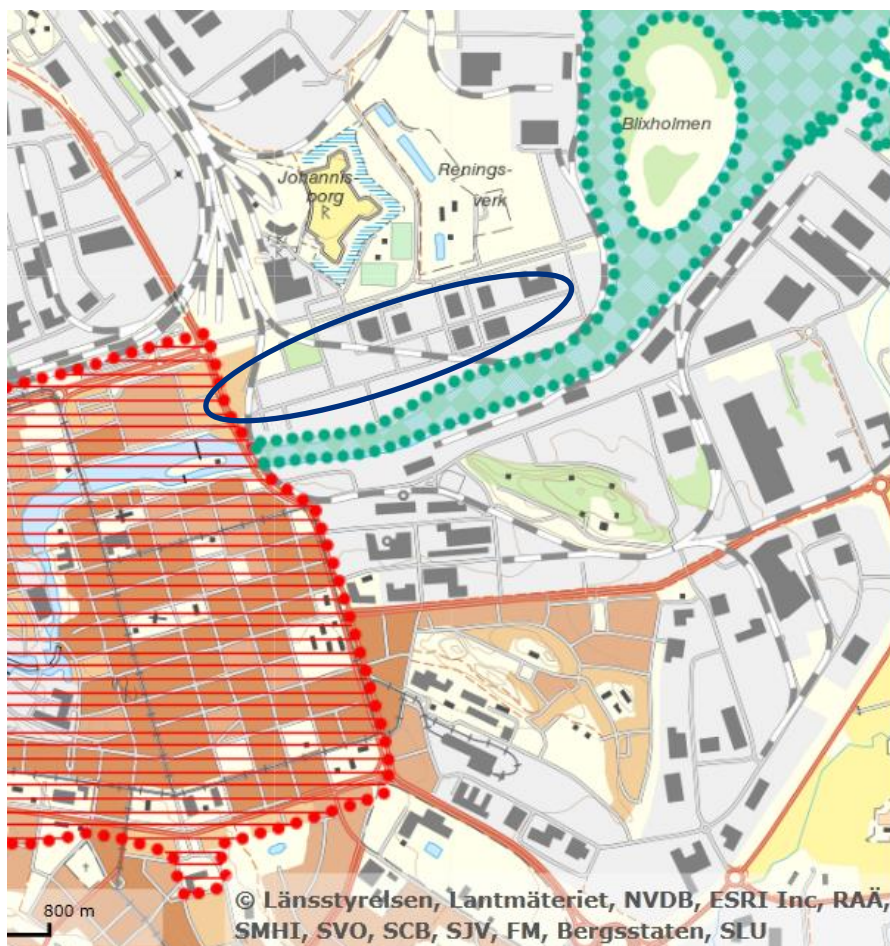
7 FÖRUTSEDD MILJÖPÅVERKAN

Nedan anges kortfattat den miljöpåverkan som kan förutses idag. Påverkan på miljö och människors hälsa kommer att redovisas närmre i ansökans miljökonsekvensbeskrivning.

7.1 RIKSINTRESSEN

Aktuellt området berörs i dagsläget av ett riksintresse för hamn. I anslutning till aktuellt område finns också ett område av riksintresse för kulturmiljö, se Figur 3.

Det pågår en översyn av riksintresset för kulturmiljö (Norrköpings innerstad, beteckning E52) och i detta arbete diskuteras om Saltängen och Johannisborg ska ingå.



Figur 3. Området för vattenverksamheter inringat i blått, området för kulturmiljöintresset "Norrköping" utmärkt i rött och riksintresset för hamn i grönt. Källa: ©Länsstyrelsen WebbGIS.

7.2 DOKUMENTERADE BEVARANDE VÄRDEN

I samband med detaljplaneprogrammet för Skeppsdockan 1 genomfördes byggnadsinventering av området Östra Saltängen. Resultatet av inventeringen är att det inom Östra Saltängen endast finns ett fåtal bevarandevärda byggnader kvar. Bl.a. är Andreas kvarns tegelbyggnader i kvarteret Jungfrun och gasmästarkontoret i kvarteret Skeppsdockan några av dessa.

Medins Havs och Vattenkonsulter har på uppdrag av Norrköpings kommun genomfört en fältundersökning av vegetation samt lekområden för fisk i Motala ström. Alf Engdahl skriver i en första sammanfattning av resultaten:

Vattendjupet varierar mellan ca 5-8 meter. Botten består sannolikt av homogent material av hårt packad lera med inslag av sten. Mer säker analys får göras efter ekmanhuggen i oktober. Mycket sparsamt med vegetation, de få arter som noterades kan ha flutit uppströms ifrån. Inga fynd av stormusslor gjordes vid drag av lutherräfsa. En stor mängd fiskekon noterades på ekolodet, både från betesfisk och rovfisk. Området bedöms generellt inte vara lämpligt som lek/uppväxtområde för fisk. Det finns sannolikt betydligt bättre sådana områden uppströms. Tydligt är dock att vattenmassorna kring kajen används, åtminstone som födosöksområde för ett antal arter (t.ex. gös, karpfisk, abborre m.m.). Alla vatten har ett värde. Kraftig antropogen miljö bidrar till att den preliminära bedömningen av naturmiljön i området endast uppnår "visst naturvärde".

Under november 2016 genomfördes fältundersökning av bottenfauna och resultaten redovisas därefter i en rapport. Syftet med inventeringarna är att få en bild av

nuläggessituationen i Motala ström samt att få möjlighet att bedöma eventuella effekter och påverkan av projektet.

7.3 GRUMLING

En viss tillfällig grumling kan uppstå vid anläggningsarbetena i vatten. Lämpliga skydds- och förebyggande åtgärder kommer att preciseras närmare i ansökan.

7.4 SPRIDNING AV FÖRORENINGAR

Under de senaste åren har omfattande markföroreningsundersökningar genomförts. Utförda undersökningar visar att föroreningar förekommer inom i stort sett hela bebyggelseområdet. Höga föroreningshalter finns i synnerhet vid det gamla gasverket och den gamla skeppsdockan i områdets västra del och sanering kommer att ske av detta område. En ansökningsprocess för att få tillstånd till bl.a. avledning av grundvatten i samband med denna sanering pågår.

7.5 UTSLÄPP TILL LUFT

Utsläpp till luft uppkommer från arbetsmaskiner och fordonstrafik/ byggtrafik under anläggningskedet. Utsläpp till luft kommer att ske under en begränsad period.

7.6 BULLER

Under bygg- och anläggningstiden kommer olika aktiviteter att ge upphov till störningar som är tillfälliga. Byggplatsbuller är övergående men kan bestå av ett antal olika typer av ljud vilka i vissa fall kan uppfattas mer störande än t.ex. vanligt trafikbuller. Lågfrekventa ljud, impulsljud, speciella toner, luftstötter och intermitterent ljud med plötsliga toppar är ett par exempel på de typer av ljud som kan förekomma i samband med bygg- och anläggningsarbeten.

Tillfälliga störningar från entreprenadarbeten bedöms inte utgöra grund för komfortstörning då de är just tillfälliga i både tid och rum. Bullrande arbeten begränsas i tid och närboende och de som verkar i närheten kan informeras inför arbetsmoment som skulle kunna uppfattas som störande.

7.7 KULTURMILJÖ

Inom området har det historiskt funnits ett gasverk och hamnverksamhet. Som nämnts ovan finns det några gamla byggnader kvar som har högt värde i enlighet med genomförda byggnadsinventeringar. Gasmästarkontoret kommer att bevaras och Andreas kvarn kommer att nyttjas på lämpligt sätt. Övriga byggnader av värde kommer att hanteras av sökanden och respektive fastighetsägare.

Marinarkeologiska undersökningar har genomförts i strömmen under våren 2015 av Bohusläns museum. Inga fornlämningar av arkeologiskt intresse noterades vid besiktning av dykare. Inom området påträffades ett par lämningar som bedöms vara del av gammal hamnanläggning.

7.8 LANDSKAPSBILD

Planerade verksamheter kommer att medföra en radikal förändring av landskapsbilden i området. Hela området kommer att bebyggas med bostäder, kontors- och handelslokaler och i anslutning till dessa kommer bl.a. grönområden att anläggas för att skapa en trivsamt miljö.

7.9 UNDERHÅLL

För att säkerställa funktionen och säkerheten av vattenanläggningarna i framtiden kommer det att krävas underhållsåtgärder.

Nedan följer ett par exempel på några underhållsåtgärder som bedöms kunna bli aktuella att genomföra:

- Rensning av kanaler
- Återställning av sandstrand längs kanalen till ursprungstillstånd
- Justering av motfyll i strömmen
- Allmänna renoveringsarbeten

8 TIDPLAN

Samrådet pågår under hösten och ansökan planeras att lämnas in under våren 2017.

9 PRELIMINÄR INNEHÅLLSFÖRTECKNING MKB

Nedan följer en preliminär innehållsförteckning för MKB:n.

1. Sammanfattning
2. Inledning
 - a. Bakgrund och syfte
 - b. Syftet med MKB:n
 - c. Samråd
3. Områdesbeskrivning
 - a. Lokalisering
 - b. Planförhållanden
 - c. Miljöförutsättningar och andra intressen
4. Miljökvalitetsnormer
5. Miljökvalitetsmål
6. Avgränsning
 - a. Geografisk avgränsning
 - b. Innehållsmässig avgränsning
7. Projektbeskrivning
 - a. Bakgrund och syfte
 - b. Nuvarande förhållanden
 - c. Förslag på skyddsåtgärder
 - d. Nollalternativ, övriga alternativ
8. Konsekvensbeskrivning
 - a. Bevarandointressen
 - b. Naturintressen
 - c. Hälsa och säkerhet
 - d. Överensstämmelse med MKN, Miljömål
9. Miljökontroll
10. Källförteckning

VI ÄR WSP

WSP är ett av världens ledande analys- och teknikkonsultföretag. Vi erbjuder tjänster för hållbar samhällsutveckling inom Hus & Industri, Transport & Infrastruktur och Miljö & Energi. Bredd och mångfald kännetecknar våra medarbetare, kompetensområden, kunder och typer av uppdrag. Tillsammans har vi 34 000 medarbetare på över 500 kontor i 40 länder. I Sverige har vi omkring 3 500 medarbetare.

WSP Sverige AB

Arenavägen 7
121 88 Stockholm-Globen
Tel: +46 10 7225000
<http://www.wspgroup.se>

