

Ellen Holtermann Wiig
Stadsantikvarie
011-15 26 21

Utlåtande om kulturvärden vid Oskarsskolan och Djäkneparksskolan, Svalan 3, Norrköping

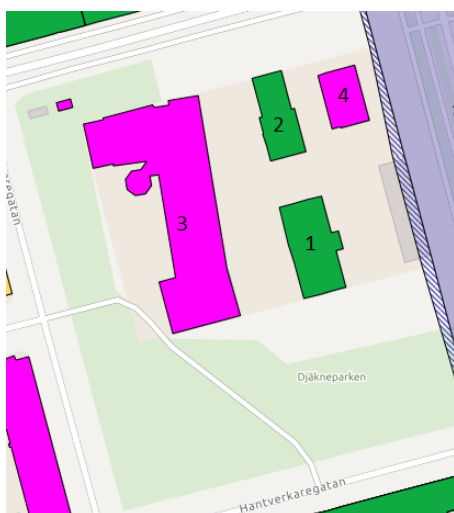
Kort redogörelse av ärendet

Samhällsbyggnadskontoret har i uppdrag av samhällsplaneringsnämnden att ta fram en detaljplan för fastigheten Östantill 1:2 och fastigheten Svalan 3 för att möjliggöra en ny idrottshall. Inom fastigheten Svalan 3 finns idag fyra befintliga skolbyggnader:

- Oskarsskolan (byggnad 1), uppförd 1878
- Gymnastiksal mm (byggnad 2), uppförd 1924
- Djäkneparksskolan (byggnad 3), uppförd 1960
- Gymnastiksal (byggnad 4), uppförd 1962

Byggnad 1 och 2 är i kommunens byggnadsinventering grönklassade, vilket innebär att de bedöms vara byggnader som är särskilt värdefulla från historisk, kulturhistorisk, miljömässig eller konstnärlig synpunkt.

Byggnad 3 och 4 är inte värderade, då byggnader uppförda 1960 eller senare inte värderades vid den ursprungliga byggnadsinventeringen. Bedömning av dessa byggnader görs i varje enskilt fall.



Figur 1: Utdrag ur kommunens inventeringskarta, med byggnaderna 1-4. Karta: Norrköpings kommun.

Postadress

Norrköpings kommun
Samhällsbyggnadskontoret
Övergripande samhällsplanering
601 81 Norrköping

Besöksadress

Förvaltningshuset Rosen
Trädgårdsgatan 21

Telefon

011-15 26 21

Epost

ellen.holtermannwiig@norrkoping.se

Internet

www.norrkoping.se

Kortfattad historik

Skolorna längsmed promenaderna är ett av Norrköpings signum. I riksintresset för kulturmiljövård Norrköping nämns till exempel ”de allékantade promenaderna, och offentliga byggnader, parker och planteringar i anslutning till dessa”. Promenaderna och skolorna uppfördes parallellt under 1800-talets andra hälft. Skolorna förlades till just promenaderna för att ge barnen lugna och harmoniska läromiljöer, i kontrast till den bullriga och fabriktunga stadskärnan. Skolorna placerades i fonden av gator från innerstaden, ofta på höjder. Så var även fallet med Oskarsskolan, som innan Djäkneparksskolan uppfördes låg på en höjd i fonden av Prästgatan.

Oskarsskolan hette ursprungligen Östra skolan och uppfördes i tre våningar 1878 efter ritningar av dåvarande stadsarkitekt Carl Malm och hans son Sven Malm. Carl Malm hade några år tidigare ritat Karl Johansskolan (ursprungligen namngiven Nya norra skolan), och Oskarsskolan fick samma grundplan som denna men en extra våning för att kunna rymma flera skolklasser. Byggnadens fasader renoverades 1980. Byggnaden fick bland annat nya fönster, och den ursprungligen släta putsen täcktes med spritputs. Sockelvåningens kulör ändrades från gul till grå.

När Oskarsskolan byggdes anlade man samtidigt den omkringliggande Djäkneparken, formgiven antingen av Carl Malm eller av stadsträdgårdsmästare Axel Widstrand (alternativt i samarbete). Parken fungerade som en skolträdgård där eleverna lärde sig om trädgårdsodling, samtidigt som den gav skolan ett städlat och värdigt utseende som skulle öka barnens trivsel.



Figur 2: Karta från 1908 som visar kvarteret Svalan med Djäkneparken och Oskarsskolan. Karta: Norrköpings kommun.

1924 uppfördes en gymnastiksal i en och två våningar med skolkök och vaktmästarbostad intill Oskarsskolan. Den ritades av Knut Pihlström, och fick samma arkitektur och färgsättning som Oskarsskolan. Delen med en våning innehöll gymnastiksal, och delen med två våningar innehöll lärosal, skolkök och vaktmästarbostad.

1960 uppfördes Djäkneparksskolan, ursprungligen som kommunal flickskola. Den och den tillhörande gymnastiksalen, som byggdes två år senare, ritades av arkitekterna Erik F Dahl och Arne Strömdahl. Skolan fick en lång huvudbyggnad i tre våningar sammanbyggd med flyglar i två våningar. Precis som i fallet med Oskarsskolan så uppfördes gymnastiksalen i samma arkitektur och färgsättning som skolbyggnaden.

I samband med Djäkneparksskolans uppförande fick det som var kvar av parken en helt ny gestaltning efter ritningar av stadsträdgårdsmästare Stig Hellerström. Den blev en modernistisk, asymmetrisk anläggning, och i sydvästra hörnet anlades en lekpark.

Byggnadernas kulturvärden och förslag till skydd i detaljplan

Oskarsskolan med tillhörande gymnastiksal innehar höga kulturhistoriska värden. Skolan representerar en viktig epok i Norrköping, när promenaderna och dess många, ståtliga skolor anlades. Dess välbevarade klassicerande arkitektur är typisk för den tidens skolbyggnader.

Djäkneparksskolans tillkomst innebar ett kraftigt ingrepp i Djäkneparken, som till stor del försvann till förmån för skolbyggnaden och skolgården. Från Östra Promenaden framstår fortfarande Oskarsskolan som en friliggande monolit, men den fria sikten från Prästgatan mot Oskarsskolan har försvunnit.

Samtidigt som den nya skolbyggnaden förändrade och på många sätt förstörde den ursprungliga skolmiljön så bidrog den också med nya värden. Tillsammans utgör de fyra skolbyggnaderna en pedagogisk bild av hur skolbyggandet hade förändrats mellan 1878 och 1960. Oskarsskolan byggdes som en friliggande monolit på en höjd i parkmiljö, ett tydligt blickfång i slutet av en gata. 80 år senare byggdes djäkneparksskolan med ett tydligt fokus på funktionalitet. De långa banden med stora fönster visar på vikten av ljusinsläpp till klassrummen.

Djäkneparksskolan har förändrats en del under åren, bland annat med tillbyggnader från 1990- och 2010-talen. Den har dock bevarat sin grundläggande karaktär från 1960-tal, med ljust slammat tegel, asymmetriskt takfall, kakelkonstverk vid huvudingångarna och en horisontell betoning genom fönsterband och fogar.



Figur 3: Oskarsskolan med fasad mot Djäkneparksskolan. Foto: Ellen Holtermann Wiig.



Figur 4: 1924 års gymnastiksal med fasad mot Djäkneparksskolan. Foto: Ellen Holtermann Wiig.



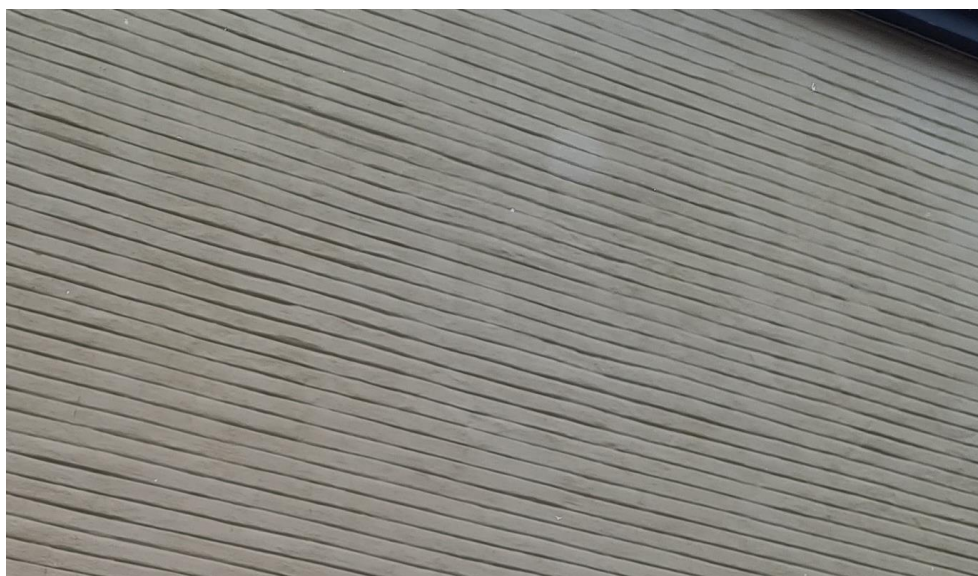
Figur 5: Djäkneparksskolan med fasad mot Prästgatan. Foto: Ellen Holtermann Wiig.



Figur 6: Djäkneparksskolans sidoentré på norra flygeln. Foto: Ellen Holtermann Wiig.



Figur 7: 1962 års gymnastiksal. Foto: Ellen Holtermann Wiig.



Figur 8: Horisontell fogverkan på Djäkneparksskolan och gymnastiksalens slammade tegelfasader. Foto: Ellen Holtermann Wiig.



Figur 9: En av fyra väggar med kakelmosaik kring Djäkneparksskolans huvudentréer. Foto: Ellen Holtermann Wiig.

Oskarsskolan (byggnad 1)

q1: Konsolfrisen under takgesimsen ska bevaras och vårdas med lämpliga material och metoder.

k1: Byggnadens värdebärande karaktärsdrag bevaras: volymen med tre våningar och markerade mittpartier med frontespis. Horisontal betoning med gesims mellan våningar. Regelbunden, symmetrisk fönstersättning med stickbåge. Frontespis på gavelpartier. Sockelvåning med bandrustik. Sadeltak med svart plåt. Ingångsparti med två portar. Putsade fasader. Färgsättning med ockragula fasader, gråvita gesimser och fönsteromsättningar samt fönsterbågar och karmar i engelskt rött. Träfönster med smäckra dimensioner.

Gymnastiksal mm (byggnad 2)

q1: Konsolfrisen under takgesimsen ska bevaras och vårdas med lämpliga material och metoder.

q2: De ursprungliga fönstren bevaras och vårdas med lämpliga material och metoder.

k1: Byggnadens värdebärande karaktärsdrag bevaras: volymen med tre våningar och markerade mittpartier med frontespis. Horisontal betoning med gesims mellan våningar. Regelbunden, symmetrisk fönstersättning med

stickbåge. Frontespis på gavelpartier. Sockelvåning med bandrustik. Sadeltak med svart plåt. Ingångsparti med två portar. Putsade fasader. Färgsättning med ockragula fasader, gråvita gesimser och fönsteromsättningar samt fönsterbågar och karmar i engelskt rött. Träfönster med smäckra dimensioner.

Djäkneparksskolan (byggnad 3)

q3: Kakelmosaiken kring huvudentréerna ska bevaras och vårdas. Underhåll ska ske med material som motsvarar det befintliga materialet.

k2: Byggnadens värdebärande karaktärsdrag bevaras: Byggnadens volym med huvudbyggnad i tre våningar och lägre flyglar. Slammade fasader i ljus kulör. Horisontal betoning med fönsterband och markerade horisontala fogar. Asymmetriskt takfall med mörk bandplåt.

Gymnastiksal (byggnad 4)

k3: Byggnadens värdebärande karaktärsdrag bevaras: Byggnadens volym. Slammade fasader i ljus kulör. Horisontal betoning med markerade horisontala fogar. Asymmetriskt takfall med mörk bandplåt.

Ellen Holtermann Wiig

Stadsantikvarie