

Miljökonsekvensbeskrivning

2023-06-19

tillhörande detaljplan för

del av fastigheten **Jursla 1:26** och del av fastigheten **Björnviken 2:2**

med närområde inom Jursla och Kvillinge i Norrköpings kommun

SPN 2019/0199 214



SAMRÅDSHANDLING

SAMHÄLLSBYGGNADSKONTORET

www.norrkoping.se

Sammanfattning

I Norrköpings kommun finns stor efterfrågan på bostads- och verksamhetsmark och sedan en tid tillbaka är del av fastigheterna Jursla 1:26 och Björnviken 2:2 utpekade som framtida exploateringsområden i kommunen. Utpekat område ligger cirka 10 km norr om centrala Norrköping och har ett mycket bra läge för etablering av verksamheter och bostäder med tanke på tillgängligheten till riksväg 55 och E4:an. Området är cirka 45 hektar och består främst av åkermark.

Samhällsplaneringsnämnden beslutade 2019-12-10 att ge i uppdrag till samhällsbyggnadskontoret att ta fram en detaljplan för fastigheterna Jursla 1:26 och Björnviken 2:2. Syftet med detaljplanen är att möjliggöra för ett verksamhetsområde med hög grad av funktionsblandning för företag, främst för logistikföretag och andra företag med behov av ett bra skyltläge och kommunikationsläge i anslutning till väg 55 och E4:an. Verksamhetsområdet ska kunna samexistera med omgivande landskap samt angränsande Jurslaskolan och Kvillinge äldreboende samt bostäder och annan bebyggelse i dess närhet.

Inom arbetet med att upprätta en detaljplan för området ska en miljöbedömning av planen göras. Denna miljökonsekvensbeskrivning (MKB) är den skriftliga redovisningen av miljöbedömningen.

Miljöeffekter och konsekvenser

Sakområde	Nollalternativets konsekvenser	Planförslagets konsekvenser
Naturmiljö	Inga konsekvenser	Små konsekvenser
Kulturmiljö	Inga konsekvenser	Ingen bedömning möjlig att göra i detta skede
Vattenmiljö – yt- och grundvattenkvalitet	Måttliga konsekvenser	Ingen bedömning möjlig att göra i detta skede
Översvämning	Små konsekvenser	Ingen bedömning möjlig att göra i detta skede
Farligt gods	Små konsekvenser	Inga konsekvenser
Buller	Marginella konsekvenser	Inga konsekvenser
Hushållning av naturresurser	Inga konsekvenser	Måttliga konsekvenser

Planförslaget medför små negativa konsekvenser för naturmiljön. Planförslagets påverkan på naturmiljön är mycket begränsad. Inga naturvärdesobjekt finns i området. Detaljplanen innebär upphävande av det generella strandskyddet. Upphävandet bedöms inte motverka strandskyddets syften avseende allmänhetens tillgänglighet till strandområden eller bevarandet av goda livsvillkor för djur- och växtlivet, varken på land eller i vatten.

Den biotopskyddade allén skyddas i plan och planen förstärker även den gröna infrastrukturen kopplat till värdetrakten för ädellöv och triviallövs genom att

möjliggöra för plantering av ädellöv inom planområdet. *Nollalternativet innebär inga negativa konsekvenser för naturmiljön.*

Planförslagets konsekvenser på kulturmiljön avseende fornlämningar bedöms efter att arkeologisk utredning är levererad. Utifrån områdets fornlämningsbild är det är sannolikt att icke kända fornlämningar kommer påträffas inom planområdet. Detta är något som den arkeologiska utredningen kommer att visa. Borttagande av fornlämningar innebär att kulturmiljövärden går förlorade. Ur kulturmiljösynpunkt bedöms detta generellt innebära stora negativa konsekvenser. Genom arkeologiska undersökningar kan vi dock erhålla ny historisk kunskap om hur människor levt och verkat i området. Nollalternativet innebär inga negativa konsekvenser för kulturmiljön.

Planförslagets konsekvenser för vattenmiljön bedöms efter genomförd teknisk utredning i detaljplanens granskningsskede. Planens intentioner påverkar inte yt- och grundvattenkvaliteten och inte heller försämras någon enskild kvalitetsfaktor, förutsatt att de föreslagna åtgärderna för dagvattenhanteringen inom planområdet går att genomföra. En stor andel brukad åkermark försvinner till förmån för hårdgjorda ytor. Föroreningsituationen förbättras delvis i jämförelse med innan exploatering då det i de utförda föroreningsberäkningarna exempelvis går att utläsa minskade utsläpp av kväve i samtliga avrinningsområden, vilket är positivt för Pjältåns ekologiska status som idag anses ”måttlig” med anledning av bland annat övergödande ämnen. Nollalternativet innebär måttliga negativa konsekvenser för vattenmiljön.

Planförslagets konsekvenser för människors hälsa och säkerhet avseende översvämning bedöms efter genomförd teknisk utredning i detaljplanens granskningsskede. Av utförd dagvattenutredning framgår att det finns stora osäkerheter, främst på grund av de geotekniska förutsättningarna i området samt att området betraktas som instängt. En teknisk utredning ska tas fram inför nästa skede, vilken ska säkerställa tillräckliga översvämningssytor, diken och höjdsättning av gata och allmän plats. Planförslagets lösningar gällande dagvattenhanteringen bedöms kunna hantera kraftiga nederbörds mängder, detta i form av översvämningssytor (dammar), diken och höjdsättning inom planområdet, förutsatt att de föreslagna åtgärderna för dagvattenhanteringen inom planområdet går att genomföra. Nollalternativet innebär små negativa konsekvenser för människors hälsa och säkerhet avseende översvämning.

Planförslaget medför inga negativa konsekvenser för människors hälsa och säkerhet avseende farligt gods. Planförslaget möjliggör bebyggelsefri zon om 50 meter från riksvägen, detta område planeras för dagvatten och natur. Närmast riksvägen planeras enbart för verksamheter (Z), kontor (K) samt centrum (C). Rekommenderade skyddsavstånd för kontor och verksamheter är 40–75 meter från vägmitt. Planförslaget följer dessa riktlinjer. Länsstyrelsen rekommenderar ett avstånd mellan 75–100 meter från vägmitt gällande centrum (C). För att säkerställa detta finns en bestämmelse inarbetad i planen om att rekommenderade skyddsavstånd till riksvägen ska beaktas vid besöksintensiva verksamheter och

vid behov vidta byggnadstekniska åtgärder. *Nollalternativet innebär små negativa konsekvenser för människors hälsa och säkerhet avseende farligt gods.*

Planförslaget medför positiva konsekvenser för människors hälsa avseende buller. Av utförda bullerberäkningar framgår att trafikbuller inte kommer att vara något hinder för att utveckla området enligt detaljplanens intentioner då nya bostäder samt befintligt äldreboende uppfyller kravställda riktvärden. För att klara riktvärdet vid fasad för de nya äldreboendena krävs dock att bullerreducerande åtgärder utförs, vilka är inarbetade i plankartan (egenskapsbestämmelse för kvartermark m₁). Bullerutredningen visar också på att byggnation enligt planförslaget innebär en betydande minskning av ljudnivåer på bland annat Jurslaskolan samt vid det befintliga äldreboendet inom planområdet. *Nollalternativet innebär marginella negativa konsekvenser för människors hälsa avseende buller.*

Planförslaget medför måttliga negativa konsekvenser för hushållning med naturresurser. Planförslaget medför stor påverkan på planområdets brukningsvärda jordbruksmark när 30 hektar helt utgår till förmån för hårdgjorda ytor. Å andra sidan finns stor andel jordbruksmark kvar inom Norrköpings kommun vilket begränsar grad av påverkan, både lokalt och regionalt. Planområdet är sedan tidigare utpekad för verksamheter och bostäder och har stöd både i översiktsplanen och den fördjupade översiktsplanen för Åby och Jursla. Området öster om riksväg 55 som ligger i nära anslutning till planområdet är även redan planlagt/bebyggt för i huvudsak industri med inslag av kontor. Detaljplanens ianspråktagande av jordbruksmarken inom planområdet bedöms vara motiverat. *Nollalternativet innebär inga negativa konsekvenser för hushållning av naturresurser.*

Miljöåtgärder

Till följd av genomförda utredningar föreslås en rad miljöåtgärder för att undvika eller minska miljöeffekterna av ett genomförande av planen.

- Plantering av ädellövträd.
- Träd (i allén) får endast fällas om det är sjukt eller utgör en säkerhetsrisk.
- Fällda träd ska ersättas och nyplantering av träd ska utgöras av ädellövträd.
- Beakta skyddsavstånd till trafikled med farligt gods. Vidta byggnadstekniska åtgärder vid användning med besöksintensiva verksamheter.
- Uteplats samt minst hälften av bostadsrummen i varje enhet ska orienteras mot en ljuddämpad sida.

Fortsatt arbete

För en utveckling enligt detaljplanens intentioner följer en rad utredningar, tillstånd, dispenser och samråd:

- Dispens från biotopskyddet för de diken som påverkas. Vid ansökan om dispens från biotopskyddet kan kommunen bland annat tänka på att inte ansöka om dispens för sent, som lämpligt efter samrådet då handläggningstiden kan vara lång, att noga beskriva de särskilda skäl som finns och beskriva vilka konsekvenserna blir om dispens inte ges.
- Utifrån ytterligare utredning kan fler anmälan eller tillstånd komma att bli aktuella, bland annat kan tillstånd för ny markavvattning krävas.
- I händelse av att exploateringen skulle innebära att grundvattnet påverkas, krävs anmälan/tillstånd gällande vattenverksamhet enligt 11 kapitlet miljöbalken (MB).
- Om en fornlämning påträffas under grävning eller annat arbete, ska arbetet omedelbart avbrytas vid den del som berör fornlämningen. Den som leder arbetet ska omedelbart anmäla förhållandet till länsstyrelsen enligt kulturmiljölagen, 1988:950, 2 kapitlet 10§. Samråd och tillstånd för intrång i fornlämningar eller fornlämningars skyddsområde ska ske enligt kulturmiljölagen 1988:950, 2 kapitlet 10§.

Fortsatt arbete, övrigt

- Av utförd dagvattenutredning framgår att det finns stora osäkerheter kring om den då föreslagna dagvattenlösningen går att genomföra. Teknisk utredning ska färdigställas och föras in i MKB:n till detaljplanens granskningsskede.
- Det finns flera osäkerheter i området kring var vatten ställer sig och hur stora översvämningssytor som krävs. Då området är instängt bedöms att en skyfallsmodellering bör vara en del av projekteringen. Även en känslighetsanalys för större regn än 100 år kan vara intressant.
- Höga grundvattennivåer inom planområdet kan innebära risk för bottenuppträckning vid schaktning, vilket måste tas i beaktande av grundläggning av eventuella byggnader.
- Spridningsrisk invasiva arter vid byggskede
- Arkeologisk utredning
- Fördjupad analys viltrörelsefrågor

Uppföljning

Enligt 6 kapitlet 19§ MB måste alla planer och program som omfattas av kravet på miljöbedömning följas upp.

Nedanstående miljöaspekter bedöms vara intressanta för uppföljning vid genomförandet av detaljplanen:

- *Kontroll av Pjältåns vattenkvalitet* – miljökvalitetsnormer (MKN) för vatten innebär ett krav på att statusen inte får försämrats. Uppföljning av vidtagna renings- och fördröjningsåtgärder bör ske.
- *Grundvattennivåer* – Fortsatta nivåmätningar i grundvattenrör rekommenderas för att få en bättre uppfattning om naturliga variationer av grundvattennivån.

Innehållsförteckning

Sammanfattning	2
Miljöeffekter och konsekvenser	2
Miljöåtgärder	4
Fortsatt arbete	4
Uppföljning	5
1. Inledning.....	8
1.1 Bakgrund och syfte	8
1.2 Lagstiftning.....	9
2. Avgränsningar	9
2.1 Avgränsning i tid.....	9
2.2 Geografisk avgränsning.....	9
2.3 Saklig avgränsning	11
2.4 Samråd om avgränsningen	11
3. Alternativ	12
3.1 Alternativ i tidigare planeringsskeden.....	12
3.2 Nollalternativ.....	13
3.3 Planförslaget.....	13
4. Metod för bedömning	16
4.1 Bedömningsmatris.....	17
5. Planeringsförutsättningar	18
5.1 Gällande planer och program	18
5.2 Allmänna intressen	18
6. Bedömning av miljöpåverkan	21
6.1 Naturmiljö	21
6.2 Kulturmiljö	24
6.3 Vattenmiljö - Yt- och grundvattenkvalitet	26
6.4 Hälsa och säkerhet.....	31
6.5 Hushållning av naturresurser.....	39
7. Miljöåtgärder	42
7.1 Inarbetade miljöåtgärder	42
7.2 Förslag till ytterligare miljöåtgärder	42
8. Samlad bedömning.....	43
8.1 Övriga effekter och konsekvenser	45
8.2 Miljökvalitetsmål	47
9. Osäkerheter.....	48
10. Fortsatt arbete	48
10.1 Behov av kommande prövningar och tillstånd enligt miljöbalken	48

10.2 Uppföljning	49
11. Medverkande tjänstemän/konsult	50
12. Referenser	51
Utredningar för detaljplanen	51
Kommunala handlingar och riktlinjer	51
Övriga referenser	52

1. Inledning

1.1 Bakgrund och syfte

I Norrköpings kommun finns stor efterfrågan på verksamhetsmark och sedan en tid tillbaka är del av fastigheterna Jursla 1:26 och Björnviken 2:2 utpekade som framtida exploateringsområden i kommunen. Det finns även en efterfrågan på fler boendeformer i Jursla som i övrigt består till största delen av villor. Utpekade område ligger cirka 10 kilometer norr om centrala Norrköping, i södra delen av Jursla, och har ett mycket bra läge för etablering av verksamheter och bostäder med tanke på tillgängligheten till riksväg 55 och E4:an. Området är cirka 45 hektar och består främst av åkermark, se Figur 1.



Figur 1. Översikt planområde. Källa: ESRI, Sigma Civil AB.

Samhällsplaneringsnämnden beslutade 2019-12-10 att ge i uppdrag till samhällsbyggnadskontoret att ta fram en detaljplan för fastigheterna Jursla 1:26 och Björnviken 2:2 med närområde inom Jursla och Kvillinge i Norrköpings kommun. Ansökan inkom till samhällsplaneringsnämnden från exploateringsenheten inom samhällsbyggnadskontoret i Norrköpings kommun. Exploateringsenheten önskar möjliggöra för varierande verksamheter i bra skylt- och kommunikationsläge.

Detaljplanens syfte är främst att möjliggöra för verksamheter med begränsad omgivningspåverkan och kontor i ett exponerat läge. I detaljplanens syfte ingår även att möjliggöra för bostäder, vård, centrum samt att planlägga för befintlig skola och äldreboende. Nya byggnader ska samexistera med befintlig bebyggelse och det omgivande landskapet. Ny bebyggelse ska utformas med en hög arkitektonisk kvalitet.

1.2 Lagstiftning

Detaljplaner upprättas av kommunen för att reglera användningen av mark- och vattenområden samt bebyggelse och byggnadsverk inom ett visst område. En detaljplan reglerar vad såväl enskilda som myndigheter får och inte får göra inom ett område. Detaljplanen är juridiskt bindande och gäller tills dess att den upphävs eller ersätts av en ny detaljplan. En myndighet eller kommun som upprättar eller ändrar en detaljplan ska undersöka om genomförandet av planen kan antas medföra en betydande miljöpåverkan. Om planen kan antas medföra en betydande miljöpåverkan ska den genomgå en miljöbedömning och en miljökonsekvensbeskrivning (MKB) ska upprättas i enlighet med 6 kapitlet miljöbalken (MB). Vad en miljökonsekvensbeskrivning för en detaljplan ska innehålla finns utförligt angivet i miljöbalkens 6 kapitel, 11–12 §§. Det är emellertid endast den betydande miljöpåverkan som rent formellt ska bedömas och beskrivas. Ett avgränsningsområde ska genomföras med syfte att ge miljökonsekvensbeskrivningen en lämplig omfattning och detaljeringsgrad. Syftet med en miljöbedömning är att integrera miljöaspekter i planering- och beslutsfattande så att en hållbar utveckling främjas.

2. Avgränsningar

Avgränsning av en MKB syftar till att identifiera planförslagets betydande miljöpåverkan och bidra till att områden som bedöms vara av särskilt intresse behandlas. Avgränsningen behandlar vilka miljöaspekter som planen kan medföra betydande miljöpåverkan för, var den betydande miljöpåverkan uppstår och när den uppstår.

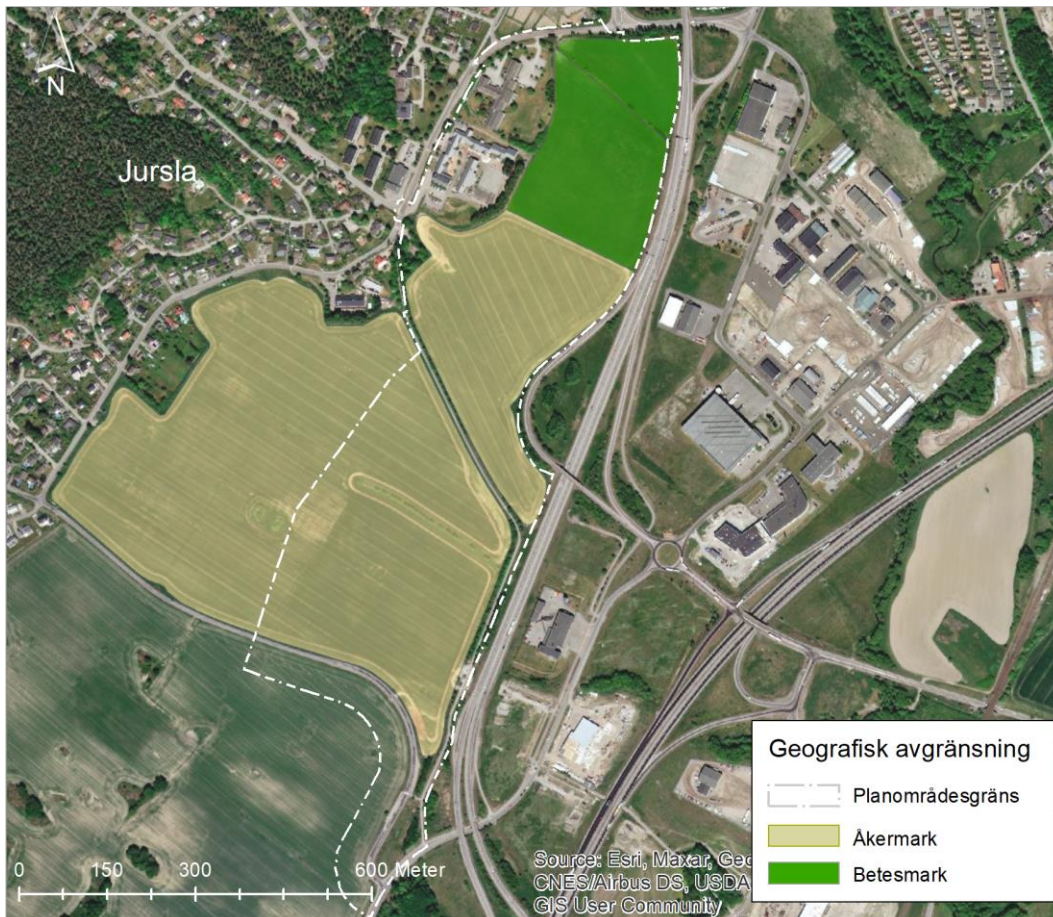
2.1 Avgränsning i tid

Ett prognosår ska tas fram i samband med upprättandet av en MKB mot vilket konsekvenserna bedöms. Ett prognosår bör inte vara för långt fram i tiden då det kan medföra osäkra bedömningar. Norrköpings kommun har valt att sätta prognosåret till år 2040 då detaljplanen förväntas vara fullt genomförd.

2.2 Geografisk avgränsning

Miljökonsekvensbeskrivningens geografiska avgränsning styrs av miljöeffekternas influensområden. Storleken på influensområdena varierar beroende på miljöaspekt och kan i flera fall vara större än det fysiska planområdet. Planområdet omfattar del av fastigheten Jursla 1:26 och del av Björnviken 2:2.

Aktuellt planområde utgörs av cirka 45 hektar och består främst av åkermark. Planområdet är beläget cirka 10 kilometer norr om centrala Norrköping, i södra delen av Jursla samt till en mindre del inom Kvillinge, se Figur 2.



Figur 2. Geografisk avgränsning. Källa: ESRI, Sigma Civil AB.

2.3 Saklig avgränsning

Samhällsbyggnadskontoret, detaljplanering gör bedömningen att en MKB ska tas fram för planen. Ett avgränsningssamråd mellan kommunen och Länsstyrelsen ägde rum 1 juni 2021. Länsstyrelsen delar kommunens bedömning att planen sammantaget kan ge en betydande miljöpåverkan och att en MKB därför ska upprättas för att belysa detaljplanens konsekvenser för följande miljöaspekter:

- **Naturmiljö** med avseende på invasiva arter, strandskydd, generellt biotopskydd samt viltstråk.
- **Kulturmiljö** med avseende på fornlämningar.
- **Vattenmiljö** med avseende på strandskydd, miljö kvalitetsnormer för yt- och grundvatten, dagvattenhantering och markavvattningsföretag.
- **Hälsa och Säkerhet** med avseende på översvämning, farligt gods och buller.
- **Hushållning av naturresurser** med avseende på jordbruksmark och betesmark.

2.4 Samråd om avgränsningen

Undersökningssamråd

Enligt 6 kapitlet 3§ miljöbalken ska kommunen göra en strategisk miljöbedömning när en detaljplan eller ett program ska upprättas eller ändras. Den strategiska miljöbedömningens första steg enligt 6 kapitlet 5–6 §§ MB är att undersöka om genomförandet av detaljplanen, programmet eller ändringen kan antas medföra en betydande miljöpåverkan. Om så är fallet ska en miljökonsekvensbeskrivning (MKB) göras. Undersökningssamrådet genomfördes av Norrköpings kommun 2021-04-09, med bedömningen att detaljplanen kan ge upphov till betydande miljöpåverkan och att en MKB ska tas fram.

Avgränsningssamråd

Norrköpings kommun har 1 juni 2021 genomfört samråd om hur omfattningen och detaljeringsgraden i miljökonsekvensbeskrivningen ska avgränsas. Avgränsningssamrådet genomfördes med Länsstyrelsen i Östergötlands län. Utifrån inkomna handlingar bedömde Länsstyrelsen, liksom kommunen, att ett genomförande av föreslagen detaljplan kan antas medföra en betydande miljöpåverkan.

Länsstyrelsen angav i sitt yttrande den 21 juni 2021 (diarienummer 402-8059-2021) att ett genomförande av planförslaget kan komma att innebära en betydande miljöpåverkan.

3. Alternativ

3.1 Alternativ i tidigare planeringskedan

När ansökan om planbesked inkom den 25 november 2019 omfattades planområdet av ett större markområde om 49 hektar, se Figur 3. Den idag aktuella planområdesgränsen har begränsats till cirka 45 hektar och omfattar inte området söder om Kvillingevägen.

Under processen har beslut fattats att det södra området planläggs i en senare etapp. Beslutet grundar sig bland annat i att det i södra delen av området förekommer flertalet fornlämningar, exempelvis gravfält, en gårdstomt och flera hållristningslokaler, se mer avsnitt 6.2 Kulturmiljö.



Figur 3. Röd markering utgör tidigare planområdesgräs. Gul ring markerar södra delen av det tidigare planområdet som utgått. Källa: Norrköpings kommun.

Alternativ lokalisering

En alternativ lokalisering är inte aktuell med anledning av detaljplanens syfte som är att möjliggöra för ett verksamhetsområde för företag med behov av ett bra skyltläge och kommunikationsläge i anslutning till väg 55 och E4:an.

Detaljplanen har dels stöd i kommunens översiktsplan för staden, antagen av kommunfullmäktige 2017, dels stöd i fördjupningen av översiktsplanen för Åby och Jursla, antagen av kommunfullmäktige 2018.

3.2 Nollalternativ

En MKB ska innehålla ett referensalternativ för att kunna jämföra och bedöma detaljplanens miljökonsekvenser med ett scenario med områdets sannolika utveckling om detaljplanen inte genomförs. Ett sådant scenario kallas för nollalternativ. Nollalternativet beskriver en utveckling av området fram till prognosåret enligt idag kända beslut, men utan ett genomförande av aktuell plan. Nollalternativet ska inte förväxlas med nuläget, även om nollalternativet och nuläget ofta har stora likheter.

I nu aktuellt fall innebär nollalternativet att planområdets nuvarande förhållanden i stort sett bevaras medan omvärlden förändras normalt fram till prognosåret 2040, det vill säga områdets nuvarande funktioner och användning kvarstår.

Förväntade trafikökningar på väg 55 och E4:an och den pågående klimatförändringen är också en del av nollalternativet. Det är svårt att förutsäga hur ett framtida klimat kommer att bli lokalt, dock kan man komma att räkna med högre översvämningsrisker.

Planområdet är inte sedan tidigare planlagt, men området utpekats i kommunens översiktsplan (2017) och den fördjupade översiktsplanen för Åby och Jursla (2018) som ett område lämpligt för lokalisering av transportintensiva verksamheter och bostäder. Till skillnad från en antagen detaljplan är planprogram inte juridiskt bindande och ska mer ses som ett vägledande dokument där kommunens vision och viljeriktning presenteras. Genomförs inte nu aktuell detaljplan kan likväl området komma att planläggas med liknande inriktning i framtiden.

3.3 Planförslaget

En detaljplan innehåller bestämmelser om hur mark och vatten får användas och bebyggas. Detaljplanen talar om vad som får och inte får göras inom planområdet, vilken typ av verksamhet och bebyggelse som tillåts och till viss del hur det ska se ut. Detaljplanen är en juridiskt bindande handling och styrs av plan- och bygglagen (PBL). Det är bara kommunen som kan besluta att ta fram och anta en detaljplan.

Syftet med detaljplanen är att möjliggöra för ett verksamhetsområde med hög grad av funktionsblandning för företag, främst för logistikföretag och andra företag med behov av ett bra skyltläge och kommunikationsläge i anslutning till

väg 55 och E4:an. Verksamhetsområdet ska kunna samexistera med omgivande landskap samt angränsande Jurslaskolan och Kvillinge äldreboende samt bostäder och annan bebyggelse i dess närhet, se Figur 4. Verksamheter i området måste därmed vara av sådan karaktär att de passar in i ett område som ligger förhållandevis nära befintlig bostadsbebyggelse. Planen möjliggör därför för verksamheter med begränsad omgivningspåverkan, så kallad Z-verksamhet¹.

Utmed riksväg 55 placeras verksamhetsområden (Z) och kontor (K) med varierande storlek. Höjden på byggnaderna är max 14 meter. Eftersom både riksväg 55 och E4:an är vägar där farligt gods transporteras har bebyggelsefri zon från vägen beaktas i planläggningen. I det södra hörnet planeras en större verksamhetstomt på cirka 11 hektar där höjden kan vara uppemot 14 meter. Befintligt äldreboende (D) och skola (S) i den nordvästra delen av planområdet får båda utökade byggrätter för att möjliggöra utbyggnad av verksamheterna.

Längst norrut i planen kombineras användningar för verksamheter (Z) och kontor (K). Närmast äldreboendet möjliggörs för användningen vård (D), centrum (C) och kontor (K).

Inom ett område i planområdets västra del föreslås bostäder med tätare bebyggelse exempelvis i form av radhus, flerbostadshus, äldreboender och centrumverksamhet (B, C). En större tomt i norra delen av verksamhetsområdet har även den kombinerade användningen centrum (C). Detaljplanen möjliggör centrumverksamhet på ett antal tomter inom planområdet. Dels öster om äldreboendet i kombination med vård och kontor, dels inom ett begränsat område i nordöstra delen för exempelvis en medelstor matvarubutik. Inom område för bostäder specificeras centrum (C₁) med att centrum får finnas i bottenplan.

Vägar

Planförslaget ligger mellan Jurslavägen, Kvillingevägen och riksväg 55. Planområdets trafik försörjs genom en ny väg genom planområdet som separerar en sida med skola/äldreboende/bostäder och en sida med industrier. Lillsjövägen förlängs till den nya vägen för att avlasta trafiken som går förbi villaområdet ovanför Jurslavägen, skolan och naturområdet i nordvästra delen av Jursla. Vid sidan av de nya vägarna placeras cykel och gångväg. I planförslaget ingår även att, i linje med Norrköpings trafikstrategi, möjliggöra en tvärförbindelse över riksväg 55 med en ny cykelbro som landar i planområdet. Det finns även en befintlig cykelväg som blir kvar. Cykelvägen är en tidigare landsväg.

En huvudgata planeras inom planområdet som möjliggör för fordonstrafik samt gång- och cykel att sammanlänkas med befintlig gatustruktur.

En teknisk utredning pågår, och kommer finnas klar till detaljplanens granskningsskede, som bland annat kommer att utreda utformning av ny gata som ska gå genom området. Inom det område som planläggs för gata ska flera

¹Inom Verksamheter kan verksamheter med begränsad omgivningspåverkan lokaliseras. Det innebär att verksamheter som i begränsad utsträckning avger lukt, buller, ljusstörningar eller andra typer av störningar kan lokaliseras här. Verksamheter med större påverkan bör lokaliseras inom Industri. Källa: Boverket, 2022-10-21.

funktioner rymmas. I sektionerna ska, utöver körytor, även plats för gång- och cykelväg, trädplantering, diken och övrig vegetation ingå.

Natur, dagvatten och parkområden

På skoltomten finns idag en allé av popplar som är biotopskyddad och skyddas i plan. I plankartan föreskrivs plantering av ädellövträd längs med den nya gatan. Träden utgör en del av grönstrukturen i omvandlingen av området. Träden blir ett komplement för att anknyta till den befintliga allén bestående av popplar samt skapa en inramning och visuell vegetationsridå mellan det nya verksamhetsområdet, omgivande landskap och bebyggelse väster om den nya gatan.

Ytterligare ett parkstråk med naturkaraktär löper parallellt med riksväg 55 i vilket dagvatten tas om hand i öppna system. Detta fungerar som ännu en buffert mot trafik och buller från motorvägen. Diken för dagvatten skapas inom grönområden. Naturremsorna fungerar även som buffertzona och avskärmning mellan verksamhetstomterna.



Figur 4. Situationsplan. Källa: Norrköpings kommun.

4. Metod för bedömning

Beskrivning och bedömning av effekter och konsekvenser (avsnitt 6) görs för de miljöaspekter som bedömts vara relevanta för planförslaget, se avgränsning ovan. Jämförelse görs med nollalternativet, se kapitel 3.1 Nollalternativ.

4.1 Bedömningsmatris

Påverkan, effekt och konsekvens

Påverkan - den fysiska åtgärden i sig. Påverkan definieras som en förändring av miljön genom exempelvis fysiskt intrång eller störningar genom exempelvis buller, visuell förändring eller grundvattenpåverkan.

Effekt - omfattning eller grad av påverkan. Effekten är alltså den förändring som uppkommer i omgivningen till följd av påverkan. Om det är möjligt beskrivs det kvantitativt.

Konsekvens - betydelsen av den förändring som uppstår. Konsekvens är effektens, eller flera effekters, betydelse för olika intressen, såsom människors hälsa och välbefinnande, landskapets kulturhistoriska värden eller den biologiska mångfalden. Konsekvens definieras som en sammanvägning av miljöaspektens värde och omfattning av påverkan, det vill säga effekten

Bedömningen av miljökonsekvenser sker genom att väga samman effekten av påverkan med de olika miljöaspekternas värde i en matris, se Tabell 1.

Bedömning av värde sker utifrån objektiva värdegrunder som är specifika för respektive miljöaspekt. Värdeskalan är indelad i högt, måttligt eller lågt värde. Identifierade värden redovisas under nuläge för varje miljöaspekt, avsnitt 6 Bedömning av miljöpåverkan. Formellt utpekade värden redovisas under avsnitt 5.2 Allmänna intressen. Metodiken för konsekvensbedömning tar stöd i grundläggande bedömningsgrunder så som miljöbalkens miljökvalitetsnormer, de nationella miljökvalitetsmålen, miljöbalkens allmänna hänsynsregler och skyddsvärda områden enligt miljöbalkens bestämmelser.

Tabell 1. Miljöbedömningens konsekvensskala. Bedömningen utgår från intressets värde och effektens omfattning.

Positiv effekt	Positiva konsekvenser		
Betydande effekt	Måttliga konsekvenser	Stora konsekvenser	Mycket stora konsekvenser
Måttlig effekt	Små konsekvenser	Måttliga konsekvenser	Stora konsekvenser
Liten effekt	Marginella konsekvenser	Små konsekvenser	Måttliga konsekvenser
Ingen effekt	Inga konsekvenser		
	Lågt värde	Måttligt värde	Högt värde

5. Planeringsförutsättningar

5.1 Gällande planer och program

Översiktsplan

Översiktsplan för staden, Norrköpings kommun, antagen av kommunfullmäktige 2017, anger att området bedöms som lämpligt för lokalisering av verksamheter. Områdets goda transportläge medger att transportintensiva verksamheter kan vara lämpliga. I områdets närhet finns bostäder och det är viktigt att dessa inte utsätts för störningar från verksamheterna. Översiktsplanen anger också att verksamheterna ska lokaliseras och utformas så att de inte stör närboende samt att arkeologisk undersökning ska utföras innan byggnation.

Fördjupningen av översiktsplan

I fördjupningen av översiktsplanen (FÖP) för Åby och Jursla antagen av kommunfullmäktige 2018 är planområdet utpekat som lämpligt för transportintensiva verksamheter. Fördjupningen av översiktsplanen anger vidare att framtida verksamheter inom planområdet inte får överskrida gällande krav avseende buller, lukt eller annan olägenhet. Verksamheter i området måste därmed vara av sådan karaktär att de passar in i ett område som ligger förhållandevis nära befintlig bostadsbebyggelse.

Detaljplanens förslag går i linje med kommunens översiktsplan och fördjupningen av översiktsplanen för Åby-Jursla.

Detaljplaner

Området är inte tidigare detaljplanelagt och omfattas därför inte av några detaljplaner.

5. 2 Allmänna intressen

Riksintressen och skyddade områden

Enligt 3 och 4 kapitlet miljöbalken (MB) kan områden av särskild betydelse ur ett nationellt perspektiv vara av riksintresse. De omfattar delar av våra kuster, fjäll och älvar och anges direkt i lagen. Vad gäller riksintressen enligt 3 kapitlet MB är det riksintressemyndigheterna som redovisar vilka områden som de anser är av riksintresse. Den slutliga avgränsningen av riksintresseområdena processas sedan i kommunens översiktsplanering. Områden av riksintresse ska skyddas mot åtgärder som kan påtagligt försvåra, skada eller motverka dem. Staten kan ingripa mot exploateringsföretag eller andra ingrepp som kan påtagligt skada riksintressen.

Planområdet angränsar till riksväg 55 som är av riksintresse för kommunikationer enligt bestämmelserna i 3 kapitlet 8§ MB. Områden som är av riksintresse för

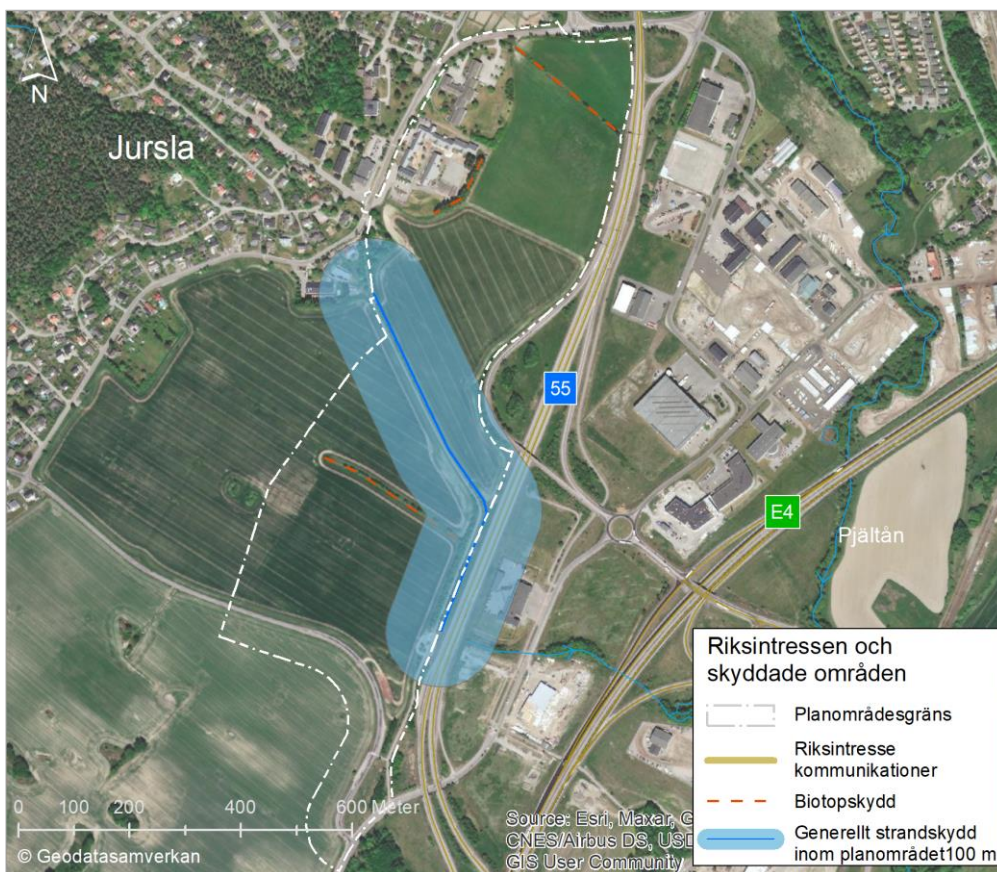
anläggningar som avses i första stycket skall skyddas mot åtgärder som kan påtagligt försvåra tillkomsten eller utnyttjandet av anläggningarna.

Planområdet består till största del av jordbruksmark. Brukningsvärd jordbruksmark får enligt 3 kapitlet 4§ MB tas i anspråk för bebyggelse eller anläggningar endast om det behövs för att tillgodose väsentliga samhällsintressen och att detta behov inte kan tillgodoses på ett från allmän synpunkt tillfredställande sätt genom att annan mark tas i anspråk.

Strandskydd

Strandskydd gäller vid hav, sjöar och vissa vattendrag. Syftet med strandskyddet är att långsiktigt trygga förutsättningarna för allmänhetens tillgång till strandområden och samtidigt bevara goda livsvillkor för djur- och växtlivet på land och i vatten. Strandskyddsområdet är normalt 100 meter från strandlinjen, men länsstyrelsen har möjlighet att utvidga området upp till 300 meter om det bedöms nödvändigt för att säkerställa något av strandskyddets syften. Strandskyddet regleras i MB kapitel 7§ 13–18 h.

Inom planområdet finns ett naturdike som delvis är kulverterat, vilket bedöms omfattas av det generella strandskyddet om 100 meter (PM Natur, 2022), se Figur 5.



Figur 5. Riksintressen och skyddade områden. Källa: ESRI, Sigma Civil AB.

Kommunen kan upphäva strandskyddet för ett område i samband med antagandet av ny detaljplan om särskilda skäl finns och om intresset av att ta området i anspråk på det sätt som avses med planen väger tyngre än strandskyddets syften. De särskilda skälen anges i 7 kapitlet 18 c-d§ MB.

Strandskyddet är upphävt inom hela planområdet, se vidare under avsnitt 6.1 Naturmiljö.

Biotopskyddsområden

Generellt biotopskydd inom jordbruksmark gäller för exempelvis alléer, odlingsrösen, småvatten och våtmarker, stenmurar och åkerholmar. Det generella biotopskyddet handlar om att skydda områden som på grund av sina särskilda egenskaper är värdefulla livsmiljöer för hotade djur- eller växtarter. Biotoperna är också viktiga för vanligare arter, samt för omväxling i landskapet (Naturvårdsverket 2012:1).

Inom planområdets jordbruksmark finns två öppna diken, se Figur 5.

Vid Jurslaskolan, i kanten mot den öppna jordbruksmarken, står en rad med planterade popplar. Planens påverkan på biotopskyddsområden behandlas under avsnitt 6.1 Naturmiljö.

6. Bedömning av miljöpåverkan

6.1 Naturmiljö

Förutsättningar

Ett PM har utförts med bedömning av påverkan på kända naturvärden inför detaljplanering av Jursla 1:26 och Björnviken 2:2 (PM Natur, 2022). En sammanfattning av detta PM görs nedan. En fördjupning, i form av en teknisk utredning, av framtagna dagvattenutredning håller på att tas fram. Resultat från denna som berör naturmiljön såsom dammar, diken etc. redovisas ej i detta skede (samrådshandling) utan finns tillgänglig i tid till granskning.

Planområdet omfattas inte av några utpekade naturvärdesobjekt enligt kommunens naturdatabas och en sökning i Artportalen (2000 - 2022-05-23) på fridlysta arter visade två fynd av rödlistade kärlväxter; gullklöver (nära hotad) respektive vanlig kavelhirs (nära hotad). En sökning under samma period på fåglar med säkerställda, troliga eller möjliga häckningskriterier gav inga resultat.

En mycket begränsad del av planområdet i norr är beläget inom värdestrakt (inte att förväxlas med värdekärna eller värdenätverk) för ädellöv och triviallövs enligt regional grön infrastrukturplan.

Inom planområdet finns ett naturdike som tidigare omfattats av det generella strandskyddet och som är biotopskyddat, se avsnitt 5.2 Allmänna intressen. Det södra biotopskyddade diket ingår i ett markavvattningsföretag, där området uppströms diket tidigare kulverterats/täckdikats och har en ridå av unga träd, främst al. Det norra diket är öppet med enstaka mindre buskar/träd. Båda diken bedömdes vid en översiktlig fältkontroll 2022-05-18 (PM Natur, 2022) utgöra småvatten/våtmark och omfattas därmed av det generella biotopskyddet enligt 7 kapitlet MB.

Vid Jurslaskolan står en rad med planterade popplar. Enligt äldre ortofoton är de planterade efter 1974, men före 1996–98. Popplarna bedöms inte ha några speciella naturvärden, men omfattas ändå av generellt biotopskydd (allé invid öppen jordbruksmark) enligt 7 kapitlet MB, vilket innebär att de inte kan fällas eller på annat sätt påverkas utan särskilt tillstånd från länsstyrelsen.

Invasiva arter

Invasiva främmande arter är arter som människan avsiktligt eller oavsiktligt har flyttat till ett nytt område och där de snabbt sprider sig och orsakar skada. Invasiva främmande växter och djur är ett stort hot mot biologisk mångfald i världen. De skapar också ekonomiska problem för samhället och enskilda, exempelvis odlare, och de kan sprida sjukdomar till människor och djur (Naturvårdsverket, 2022).

Inom planområdet finns i Artportalen registrerade bestånd av blomsterlupin respektive jättebalsamin. Vid ett fältbesök som utfördes 2022-05-18 konstaterades att de tidigare kända lokalerna för parkslide, jättebalsamin och blomsterlupin är aktuella. Blomsterlupin påträffades även vid Jurslavägen i norra kanten av planområdet. Sannolikheten att det finns blomsterlupin på fler ställen inom planområdet (såsom vägkanter med mera) är hög, eftersom den är allmänt utbredd i trakten.

Viltstråk

Analyser som gjorts av Trafikverket inom ramen för arbetet med Ostlänken visar att planområdet med sina öppna marker är attraktivt för rådjur och dovhjort. När det gäller möjligheter för viltet att röra sig i landskapet är förutsättningarna dock redan idag mycket begränsade mellan Pjältån och staden, genom att trafikerade vägar och inhägnade verksamheter skapar kraftiga barriärer. Det finns längs planområdet inga lämpliga passager över/under väg 55. Öster om väg 55 utgör E4 samt de verksamhetsområden som ligger mellan väg 55 och E4 ytterligare en barriär. Öster om E4 finns ytterligare barriärer i form av inhägnade verksamhetsområden samt framöver även Ostlänken.

Bedömning av nollalternativets miljöpåverkan

I ett nollalternativ bedöms ingen påverkan på naturmiljön ske.

Sammanfattningsvis bedöms nollalternativet innebära inga negativa konsekvenser för naturmiljön.

Bedömning av planförslagets miljöpåverkan

Planens påverkan på naturmiljön är begränsad. Det finns inga utpekade naturvärdesobjekt inom planområdet. I det begränsade området i norr som är beläget inom värdestrakt för ädellöv och triviallöva kommer planen att möjliggöra för Vård, Centrum och Kontor samt korsmark (endast komplementbyggnader får placeras). I syfte att förstärka den gröna infrastrukturen i området reglerar plankartan plantering av ädellövträd inom allmän platsmark.

Inom planområdet finns tre biotopskyddade objekt. Allén bestående av planterade popplar är belägen inom kvarteretsmark tillhörande den befintliga skolan och skyddas av planförslaget inom en egenskapsgräns med planbestämmelsen ”trädet får enbart fällas om det är gammalt eller sjukt” och att ”fällda träd skall ersättas och nyplantering ska utgöras av ädellövträd”. I plankartan föreskrivs också en plantering av ädellövträd längs med den nya gatan. Träden blir ett komplement för att anknyta till den befintliga allén bestående av popplar samt skapa en inramning och visuell vegetationsridå mellan det nya verksamhetsområdet, omgivande landskap och den nya gatan.

Det biotopskyddade diket i norr hamnar delvis inom parkmark mellan två verksamhetstomter för att ge det ett planmässigt skydd. Det finns generöst med grönyta kring diket för att möjliggöra att det skapas en grön ridå mellan verksamheterna. I en annan del av diket kommer det att påverkas på så sätt att

planförslaget medför anläggande av genomfartsväg, vilket innebär att en trumma behöver förläggas i diket. Fastigheten i norr har egenskapsbestämmelserna Vård (D), Centrum (C) och Kontor (K), detta för att kunna möjliggöra för utökning av det befintliga äldreboendet vid behov.

Det södra biotopskyddade diket kommer att påverkas av planförslagets intentioner för etablering av en större verksamhetstomt. Diket planläggs som u-område men kan komma att överäckas och kulverteras.

Då de båda dikena omfattas av det generella biotopskyddet enligt 7 kapitlet 11§ MB är det inte tillåtet bedriva en verksamhet eller vidta en åtgärd som kan skada naturmiljön. Dispens från biotopskyddet ska sökas.

Längs gång- och cykelvägen mellan Jurslavägen och Kvillingevägen rinner en liten bäck som söderut övergår till ett naturdike. Enligt kommunens underlag omfattas detta naturdike av det generella strandskyddet (100 meter). Detaljplanen innebär ett upphävande av strandskyddet, men då området på ena sidan av diket utgörs av en gång- och cykelväg och den andra sidan utgörs av aktiv odlingsmark som båda helt saknar betydelse för strandskyddets syften, bedöms inte planförslaget motverka strandskyddets syften avseende allmänhetens tillgänglighet till strandområden eller bevarandet av goda livsvillkor för djur- och växtlivet, varken på land eller i vatten.

Det har påträffats invasiva arter inom planområdet, bland annat blomsterlupin och jättebalsamin. Då invasiva arter konkurrerar ut Sveriges inhemska arter utgör de också ett hot mot den biologiska mångfalden. De invasiva arterna inom planområdet bör därför bekämpas. Norrköpings kommun kartlägger var dessa växter finns, bestämmer art, utbredning och ritar in växtens placering i kommunens kartor för att sedan läggas in i en prioriteringsordning för bekämpning. Spridningsrisk under byggskede ska beaktas och hanteras av entreprenör.

Planområdet med sina öppna marker är attraktivt för rådjur och dovhjort. När det gäller möjlighet för viltet att röra sig fritt i landskapet idag är de begränsade mellan Pjältån och staden som utgör barriärer. Det synes inte heller finnas någon potential att åtgärda barriärerna längs med planområdets nord-sydliga sträckning. Det skulle också vara olämpligt att leda in djuren mellan bebyggelse och infrastrukturens barriärer. En fördjupad analys för att studera viltstråk som omfattar ett större geografiskt område än planområdet föreslås.

Sammanfattningsvis är planförslagets påverkan på naturmiljön mycket begränsad. Inga naturvärdesobjekt finns i området. Dispens från biotopskyddsbestämmelserna ska sökas hos länsstyrelsen för påverkan av de två biotopskyddade dikena. Den biotopskyddade allén skyddas i plan och planen förstärker även den gröna infrastrukturen kopplat till värdetrakten för ädellöv och triviallövs genom att reglera för plantering av ädellöv i plankartan.

Detaljplanen innebär upphävande av det generella strandskyddet. Upphävandet bedöms inte motverka strandskyddets syften avseende allmänhetens tillgänglighet till strandområden eller bevarandet av goda livsvillkor för djur- och växtlivet, varken på land eller i vatten.

Resultat från den pågående tekniska utredningen med dagvattenlösningar kan föreslå åtgärder som medför konsekvenser för naturmiljön. Bedömningen kan därför komma att ändras i granskningsskedet.

Planförslaget bedöms innebära små negativa konsekvenser för naturmiljön.

6.2 Kulturmiljö

Förutsättningar

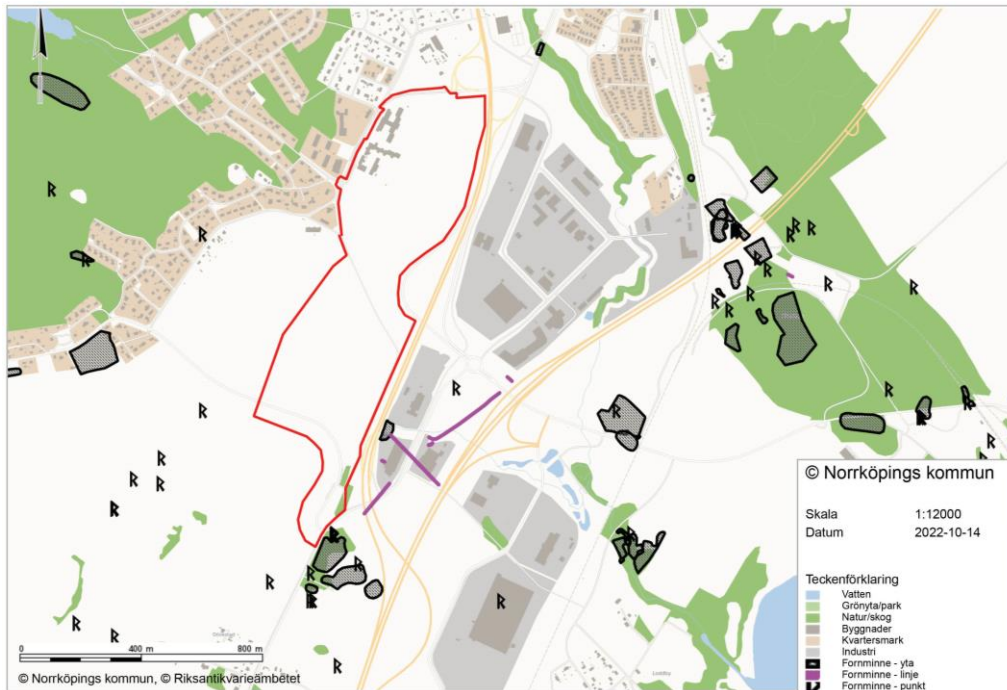
Det finns inga kända fornlämningar inom planområdet. Området är dock rikt på fornlämningar och i nära angränsning till planområdet och i det omkringliggande landskapet finns flera objekt registrerade i Kulturmiljöregistret (KMR). Boplatser, bytomt, gravfält och stensättningar samt flertalet hållristningar visar på en lång kontinuitet av mänsklig aktivitet i området, se Figur 6. Utifrån fornlämningsbilden finns stor sannolikhet att ytterligare förhistoriska och medeltida lämningar kan finnas inom planområdet. Länsstyrelsen i Östergötlands län har därför bedömt att en arkeologisk utredning behöver göras. En ansökan om arkeologisk utredning lämnades in i april 2022. Resultat från utredningen har i detta skede av planprocessen ännu inte redovisats.

Alla fornlämningar är skyddade enligt Kulturmiljölagen (KML) och lagskyddet omfattar även ännu ej registrerade fornlämningar. Alla markintrång i lagskyddade fornlämningar kräver tillstånd från länsstyrelsen. Kontakt ska tas med länsstyrelsen om fornlämning påträffas.

Planområdet utgör en del av det sammanhängande brukade odlingslandskapet som böljar ut genom Jursla och kan därigenom tillskrivas ett kulturellt värde. Landskapet är dock idag starkt påverkat av omkringliggande infrastruktur, verksamheter och bebyggelse.

Den befintliga gång- och cykelvägen som går genom planområdet är den ursprungliga landsvägen till Jursla. Även om vägen idag är påverkad av riksväg 55 har den en ålderdomlig sträckning och är en del av ett historiskt kommunikationssystem.

Odlingslandskap och äldre vägsträckningar är delar av vårt kulturarv och bidrar till förståelsen av hur man historiskt levt och nyttjat landskapet.



Figur 6. Fornlämningar utanför planområdet (R). Röd linje markerar aktuellt planområde. Källa: Norrköpings kommun.

Bedömning av nollalternativets miljöpåverkan

I ett nollalternativ bedöms ingen påverkan på kulturmiljön ske.

Sammanfattningsvis bedöms nollalternativet innebära inga negativa konsekvenser för kulturmiljön.

Bedömning av planförslagets miljöpåverkan

Utifrån områdets fornlämningsbild är det sannolikt att icke kända fornlämningar kommer påträffas inom planområdet. Detta är något som den arkeologiska utredningen kommer att visa. Borttagande av fornlämningar innebär att kulturmiljövärden går förlorade. Ur kulturmiljösynpunkt bedöms detta generellt innebära stora negativa konsekvenser. Genom arkeologiska undersökningar kan vi dock erhålla ny historisk kunskap om hur människor levde och verkat i området. Då resultatet från beställd arkeologisk utredning inte levererats går det i detta skede inte att avgöra vilka konsekvenser som uppstår för eventuella fornlämningar. Bedömning av kulturmiljön avseende fornlämningar görs i kommande skede.

Påverkan på det öppna odlingslandskapet innebär att en del av kulturlandskapet försvinner vilket får konsekvenser för upplevelsen av landskapet. Effekterna bedöms dock som små och inte till den grad att förståelsen för kulturlandskapet upphör. Landskapet är redan idag påverkat av omkringliggande infrastruktur.

Ingen bedömning av planförslagets påverkan på kulturmiljön avseende icke kända fornlämningar kan göras i detta skede.

6.3 Vattenmiljö - Yt- och grundvattenkvalitet

Förutsättningar

Planområdet består idag av framför allt jordbruksmark, men även naturmark i den södra delen av området. Dag- och naturvattenförande diken passerar genom samt längs med området. Utöver de vägar som passerar området finns ingen bebyggelse (Tyréns, 2022).

En fördjupning, i form av teknisk utredning, av framtagna dagvattenutredning håller på att tas fram. Resultat från denna kan därför inte redovisas i detta skede (samrådshandling). I den dagvattenutredning som tidigare utförts för planområdet (Tyréns, 2022) redovisas att det finns fyra delavrinningsområden som rinner in till planområdet. Planområdet ligger inom tre av delavrinningsområdena. Det fjärde avrinningsområdet ligger helt utanför, men rinner in till planområdet strax innan utloppet. Planområdet är relativt flackt och det finns både diken, kulvertar och brunnar i området som är viktiga för områdets avrinning. Nedströms planområdet rinner Pjältån (SE649686-151617) vilken senare leder vattnet ut i Bråviken. I Norrköpings kommuns digitala karta anges att ”Pjältån med omgivande strandskogar utgör genom sin rika flora och fauna samt orörda karaktär en utomordentligt värdefull och skyddsvärd naturmiljö med mycket få motsvarigheter i regionen”. Pjältån är utpekad som område av nationellt intresse.

I ovan nämnda dagvattenutredning har även föroreningsberäkningar utförts. Föroreningsberäkningen utgår från avrinningsområden och markanvändningar både före och efter exploatering utifrån detaljplanens intentioner, utan reningsåtgärder. Mängden föroreningar inom planområdet idag överstiger inte några riktvärden enligt Norrköpings kommuns riktlinjer för dagvatten (Tyréns, 2022), se Tabell 2.

Tabell 2. Riktvärden för utsläpp av dagvatten, Norrköpings kommun.

Parameter	Enhet	Riktvärden
Fosfor (P)	µg/l	175
Kväve (N)	mg/l	2,5
Bly (Pb)	µg/l	10
Koppar (Cu)	µg/l	30
Zink (Zn)	µg/l	90
Kadmium (Cd)	µg/l	0,5
Krom (Cr)	µg/l	15
Nickel (Ni)	µg/l	30
Kvicksilver (Hg)	µg/l	0,07
Suspenderade ämnen	mg/l	60
Oljeindex	mg/l	0,7
Benso(a)pyren (BaP)	µg/l	0,07

Miljö kvalitetsnormer

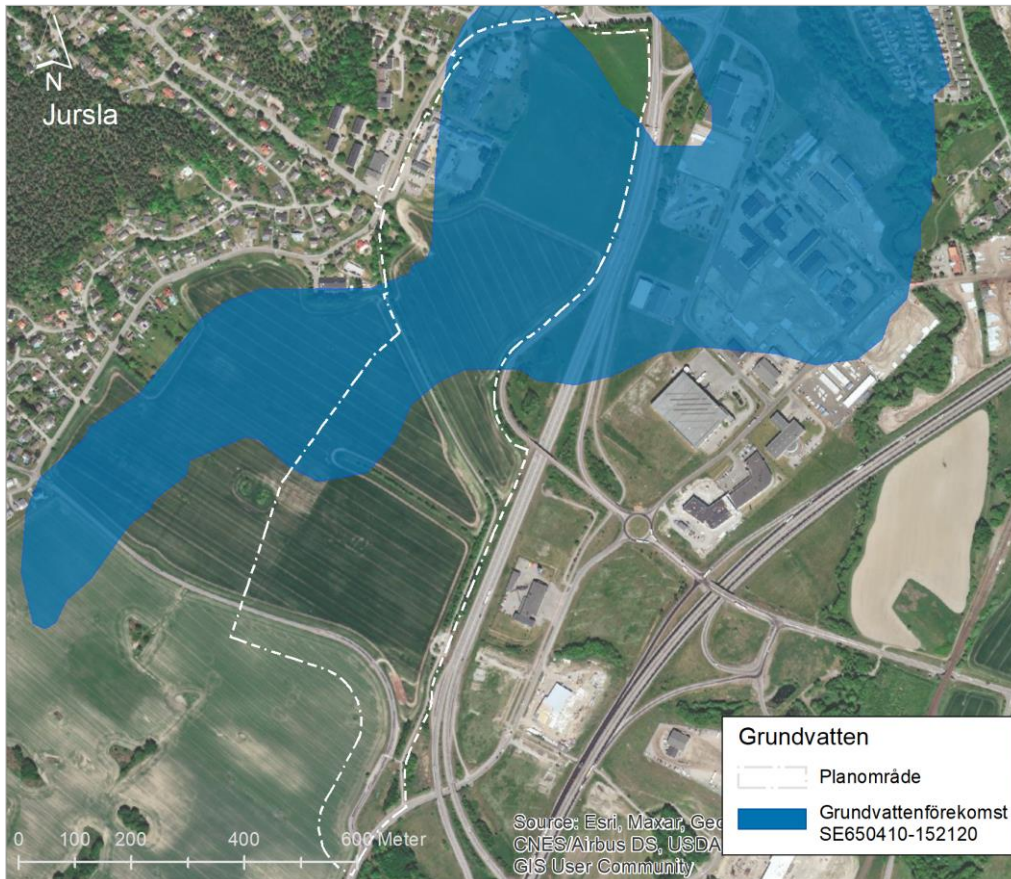
En miljö kvalitetsnorm (MKN) för vatten beskriver den kvalitet vattenförekomsten ska ha nått vid en viss tidpunkt. Huvudregeln är att alla vattenförekomster ska uppnå det som inom vattenförvaltning kallas god status eller god potential. En norm anger en lägstanivå – det betyder att verksamheter inte får påverka vattenförekomsten så att kvaliteten blir sämre än vad som anges i MKN. Målet för vattenförvaltningen är att alla ytvattenförekomster (vattendrag, sjöar och kustvatten) ska uppnå eller bibehålla minst god ekologisk och god kemisk status inom vissa tidsfrister. För vattendrag gäller tidsfrist fram till 2027 (Vattenmyndigheten, 2022).

MKN för vatten omfattar ekologisk och kemisk ytvattenstatus samt kemisk och kvantitativ grundvattenstatus. Den ekologiska ytvattenstatusen bedöms i en femgradig skala: hög, god, måttlig, otillfredsställande och dålig. Till grund för bedömningen av den ekologiska statusen finns biologiska, fysikalisk/kemiska och hydromorfologiska kvalitetsfaktorer. De olika kvalitetsfaktorerna har egna statusklassificeringar som i sin tur styrs av en uppsättning parametrar. Den kemiska ytvattenstatusen har två klasser: god eller uppnår ej god. Icke-försämringskravet gäller för alla vattenförekomster och innebär att alla förekomster ska bibehålla god status och att mänskliga verksamheter inte får försämrastatusen i någon förekomst. Den tidigare tolkningen av lagstiftningen kring MKN för vatten har varit att det är en vattenförekomsts övergripande status (till exempel den ekologiska statusen) som inte får försämrastatusen. I och med en vägledande dom från EU-domstolen under år 2015, den så kallade Weserdomen (mål C461/13), är icke-försämringskravet i stället kopplat till en försämring av status på kvalitetsfaktornivå.

Planområdets recipient är Pjältån (Åby-Havet, SE650362-152166). Pjältåns ekologiska status har klassificerats som ”**måttlig**”. Miljökonsekvenstyper som påverkar förekomsten är övergödning, morfologiska förändringar och kontinuitet samt miljögifter (VISS, 2022).

Recipientens kemiska status har klassificerats som ”**Uppnår ej god**” med hänvisning till parametrarna bromerad difenyleter samt kvicksilver samt kvicksilverföreningar. Gränsvärden för dessa överskrids i alla Sveriges undersökta ytvattenförekomster; sjöar, vattendrag och kustvatten.

Inom planområdet finns en grundvattenförekomst (SE650410-152120), se Figur 7. Grundvattenförekomsten beskrivs som en sand- och grusförekomst med mycket goda eller utmärkta uttagmöjligheter (Tyréns, 2022). Grundvattnet har idag en god kemisk och kvantitativ status enligt VISS. Vissa kemiska parametrar har uppmätts som höga eller över riktvärdena – i synnerhet sulfat och klorid – men den generella kemiska statusen klassas ändå som god (Sweco, 2022).



Figur 7. Grundvattenförekomst inom planområdet. Källa: ESRI, Sigma Civil AB.

Befintlig dagvattenhantering

Idag består området främst av jordbruksmark som avvattnas via diken och trummor. Vatten från naturmark i väster samt dagvatten från bebyggelsen leds via öppna vattendrag och via ledningsnät förbi området. Två diken korsar området varav det ena rinner från Lillsjön som ligger på höjden väster om bebyggelsen. Kapaciteten på befintlig anläggning under väg 55/56 måste undersökas för att avgöra hur mycket vatten som kan avledas från området. Området ingår idag inte i något verksamhetsområde för dagvatten (Tyréns, 2022).

Grundvattenmagasin

I den geotekniska utredning som utförts för planområdet (Sweco, 2022) redovisas att grundvatten förekommer huvudsakligen i ett undre magasin bestående av friktionsjord, slutet under tämligen täta, ogenomsläppliga, mäktiga lerlager. Uppmätta nivåer från grundvattenrör satta i samband med de geotekniska fältundersökningarna visar att det undre magasinets trycknivå är beläget strax under markytan, vilket innebär att trycknivån ligger i höjd med leran. Artesiskt grundvatten kan inte uteslutas förekommer under delar av året. Påfyllnad till grundvattenmagasinet (grundvattenbildning) sker norr och eventuellt väster om utredningsområdet. De höga grundvattennivåerna kan innebära risk för bottenuppträckning vid schaktning, vilket måste tas i beaktande vid grundläggning av eventuella byggnader. Utredningen pekar även på att fortsätta

nivåmätningar i av grundvattenrör rekommenderas för att få en bättre uppfattning om naturliga variationer av grundvattennivån.

I SGU:s brunnsarkiv finns information om grundvattenförhållandena i området. Inom planområdet finns inga registrerade brunnar, men det förekommer brunnar i bostadsområdet väster om planområdet. De flesta av dessa brunnar är energibrunnar som är bergborrade till ett stort djup, men ändå kan ha information om jorddjup och uppmätt grundvattennivå. Bland de brunnar som ligger närmast planområdet i väster finns uppgifter på grundvattenyta mellan 0–9 meter under markytan, vilket ska tolkas med försiktighet då de endast ger ett enskilt värde på en möjligen störd grundvattenyta vid ett tillfälle, då brunnen anlades (Sweco, 2022).

Markavvattningsföretag

Inom planområdet finns två markavvattningsföretag registrerade med delar av sina vattenanläggningar inom planområdet;

- Aktnummer S_236, Nöbble dikningsföretag år 1963
- Aktnummer S_228, Loddby dikningsföretag år 1962

Områdena inrättades under åren 1962–1963 och genomfördes i syfte att torrlägga marker i området omkring Jursla, i Kvillinge socken (Sweco, 2022).

Bedömning av nollalternativets miljöpåverkan

Planområdets recipient Pjältåns ekologiska status har klassificerats som ”måttlig”. Miljökonsekvenstyper som påverkar förekomstens status är bland annat övergödning. I ett nollalternativ består jordbruksmarken som påverkanskälla för övergödande ämnen och området ingår fortsatt inte något verksamhetsområde för dagvatten med möjlighet till rening- och fördröjningsåtgärder. Ingen påverkan på grundvattenförekomsten sker i ett nollalternativ.

Sammanfattningsvis bedöms nollalternativet innebära måttliga negativa konsekvenser för vattenmiljön.

Bedömning av planförslagets miljöpåverkan

Resultat från den pågående tekniska utredningen med dagvattenlösningar kan föreslå åtgärder som medför konsekvenser för vattenmiljön i området. Endast påverkan redovisas nedan, bedömningar av planförslagets konsekvenser på vattenmiljön görs i nästa skede.

Miljö kvalitetsnormer

Den biologiska kvalitetsfaktorn ”Fisk” i rinnande vatten är klassad som God. Planförslaget medför inte påverkan som på något sätt kan försämra denna kvalitetsfaktor. Den fysikalisk-kemiska kvalitetsfaktorn för ”Näringsämnen” är klassad som Måttlig. Det saknas data för bedömning av näringsämnen, men en påverkansanalys visar på ett övergödningssproblem. Vattnet har klassats till måttlig och har låg tillförlitlighet. Mer övervakning behövs för att få en säker bedömning.

Den fysikalisk-kemiska kvalitetsfaktorn ”Särskilt förorenande ämnen” är klassad som God. Kvalitetsfaktorn ”Särskilt förorenande ämnen” kan inte bedömas eftersom det saknas dataunderlag för att kunna göra en bedömning. Mätningar av flertalet särskilda förorenande ämnen i vattnet från nio större östgötska vattendrag 2013 visade att alla ämnen förekom i halter under gränsvärden, med undantag för uran och i vissa fall arsenik. I åar som rinner längs jordbruksintensiva områden kan det finnas risk för förekomst av växtskyddsmedel i vattenmiljön. Inga mätbara halter av växtskyddsmedel påträffades dock i undersökningarna som genomfördes 2013. Planen berör inte alla de hydromorfologiska kvalitetsfaktorerna.

Sammanfattningsvis bedöms ingen försämring ske på de biologiska, fysikalisk-kemiska eller hydromorfologiska kvalitetsfaktorerna.

Dagvattenhantering

Planområdet ligger idag utanför kommunens verksamhetsområde för dagvatten. Efter genomförd dagvattenutredning (Tyréns, 2022) har planförslaget omarbetats. Gatan i södra delen av planområdet har fått en ny sträckning vilket innebär att lösningar för dagvatten i planförslaget behöver utredas på nytt. Kommunen utreder just nu en principlösning för hantering av dagvatten med delvis öppna dagvattendammar och möjligen torrdammar samt, där det är möjligt, öppna diken. En teknisk utredning pågår och kommer finnas klar till att detaljplanen går ut på granskning.

Grundvatten

Grundvatten förekommer huvudsakligen i ett undre magasin bestående av friktionsjord, slutet under mäktiga lerlager och infiltrationsförmågan i marken är begränsad. Uppmätta nivåer från grundvattenrör visar att det undre magasinets trycknivå är beläget strax under markytan. Grundvattenbildning sker norr och eventuellt väster om utredningsområdet, varför exploatering av planområdet inte bedöms påverka grundvattennivåer i området (Tyréns, 2022).

Skulle exploateringen innebära att grundvattnet påverkas, krävs anmälan/tillstånd gällande vattenverksamhet enligt 11 kapitlet MB.

Markavvattningsföretag

De två markavvattningsföretag som finns inom planområdet måste hanteras inom arbetet med planläggningen. Markavvattningsföretag med aktnummer S_236, Nöbble dikningsföretag år 1963, påverkas delvis av planerad bebyggelse. I stort sett hela båtnadsområdet är fortfarande jordbruksmark, men planerad bebyggelse ligger delvis inom båtnad. Det är båtnaden och vattenanläggningarna längst nedströms inom samfälligheten som kommer bebyggas. Denna samfällighet rekommenderas att omprövas då delar av vattenanläggningarna kommer att hamna inom kommunens verksamhetsområde för dagvatten.

Loddbys dikningsföretag år 1962 (aktnummer S_228) består av tre båtnadsområden och bedöms till mindre del påverkas av planerad exploatering. Båtnaden i sydväst ligger uppströms och dess vattenanläggningar går delvis inom

planområdet. Den berörs dock i mindre utsträckning och ligger delvis redan inom verksamhetsområde för dagvatten.

En stor andel brukad åkermark försvinner till förmån för hårdgjorda ytor. Föroreningssituationen förbättras delvis i jämförelse med innan exploatering då det i de utförda föroreningsberäkningarna exempelvis går att utläsa minskade utsläpp av kväve i samtliga avrinningsområden, vilket är positivt för Pjältåns ekologiska status som idag anses ”måttlig” med anledning av bland annat övergödande ämnen.

Planförslagets konsekvenser för vattenmiljön bedöms efter genomförd teknisk utredning i detaljplanens granskningskede.

6.4 Hälsa och säkerhet

Förutsättningar

Översvämning

Klimatförändringar leder till mer intensiv och frekvent nederbörd. Delar av Norrköping och många andra städer i Sverige har redan drabbats av översvämningar i samband med skyfall och andra kraftiga regn. Den ökade frekvensen av skyfall kommer innebära en stor prövning för dagvattensystemen. Hårdgjorda ytor saknar infiltrationskapacitet vilket medför att vattenflödet från en hårdgjord yta kan öka mer än 10 gånger jämfört med oexploaterade ytor (Riktlinje för hållbar dagvattenhantering, 2019). Översvämning kan ske till följd av höga nivåer i vattendrag, sjöar eller hav samt vid extrema regn. En utredning för planområdet har tagits fram (Tyréns, 2022) som belyser risker i samband med översvämning och förslag för möjliga skyddsåtgärder.

Planområdet ligger mellan cirka +10 till +12 meter över havet med svagt stigande lutning mot väster och består av flera delavrinningsområden vilka rinner samman i nedre delen av planområdet. Området är flackt och det finns diken, kulvertar och brunnar som påverkar avrinningen. Översvämningensrisken inom planområdet påverkas främst från regn och det finns ingen översvämningensrisk från vattendrag, sjöar eller hav.

Uppströms mot Jurslaslätten består marken av skog, mycket av vattnet kommer infiltreras och fördröjas innan det når planområdet. Då planområdet ligger längst ner vid ett större områdes enda utlopp och omgärdas av flertalet vägar är området att anses som instängt. Den enda möjligheten för vattnet att ta sig vidare förbi riksväg 55 är i södra delen av planområdet, genom en trumma.

I planbeskrivningen föreslås att inte hårdgöra ytor som inte kräver det, och att överväga andra materialval än asfalt för att öka infiltrationen. Dagvatten från hustak förespråkas avledas ytligt med hjälp av stuprörsutkastare och plattsättning (ränndalar) från fasad. Marken bör också ha en lutning på minst 1:20, cirka tre meter ut från husliv för att undvika att takvatten tar sig ner mot byggnadens dränering. Därefter kan markytan vara flackare.

Vegetationstak har en viss magasineringseffekt framför allt vid relativt små, men återkommande regntillfällen. Avledning från hårdgjorda ytor kan även ske till infiltrationsstråk, exempelvis krossdiken eller gräsförsedda, skålade diken med ett underliggande lager av makadam, detta bidrar till utjämning av flöden, men även till viss del rening av dagvattnet.

I den dagvattenutredning som tagits fram för planområdet (Tyréns, 2022) har en uppskattning gjorts av vilka ungefärliga ytor som idag riskerar att drabbas av översvämningar och ungefärlig utbredning efter exploatering, se Figur 8. För att få fram detta resultat så simulerades ett 100-års regn (50 mm) in i Scalgo. Scalgo är ett verktyg som används för att på en övergripande nivå identifiera översvämningrisker vid intensiv och extrem nederbörd. I Scalgo tas inte hänsyn till trummor under mark och vägar, men eftersom flödet vid ett 100-årsregn är större än vad trummorna är dimensionerade för så kommer vattnet ändå till viss del stanna upp och vattensamlingar bildas. Resultatet överskattar därmed mängden stående vatten, men eftersom utflödet från trummorna är betydligt lägre än flödet vid ett 100-årsregn så kan ett resultat liknande Figur 8 nedan vara troligt.



Figur 8. Ytor inom och nära planområdet som bedöms ha risk att översvämmas vid ett 100-års regn på 50 mm. Plangränsen har ändrats sedan dagvattenutredning genomfördes. Källa: Tyréns AB.

Det finns flera osäkerheter i området, både uppströms och nedströms, kring var vatten ställer sig och hur stora översvämningssytor som krävs. I teknisk utredning som ska färdigställas till granskningsskedet ingår att ta fram föroreningsberäkning samt skyfallsmodellering som visar området före och efter förslaget.

Farligt gods

Riksväg 55 som sträcker sig längs med planområdet utgör primär transportled för farligt gods. Säkerhetsavstånd till vägar där det transporteras farligt gods ska därför beaktas och bebyggelsefri zon om minst 50 meter från vägområdet råder.

Planförslaget möjliggör bebyggelsefri zon om 50 meter från riksvägen, detta område planeras för dagvatten och natur. Närmast riksvägen planeras enbart för verksamheter (Z), kontor (K), centrum (C). Rekommenderade skyddsavstånd för kontor och verksamheter är 40–75 meter från vägmitt. Planförslaget följer dessa riktlinjer.

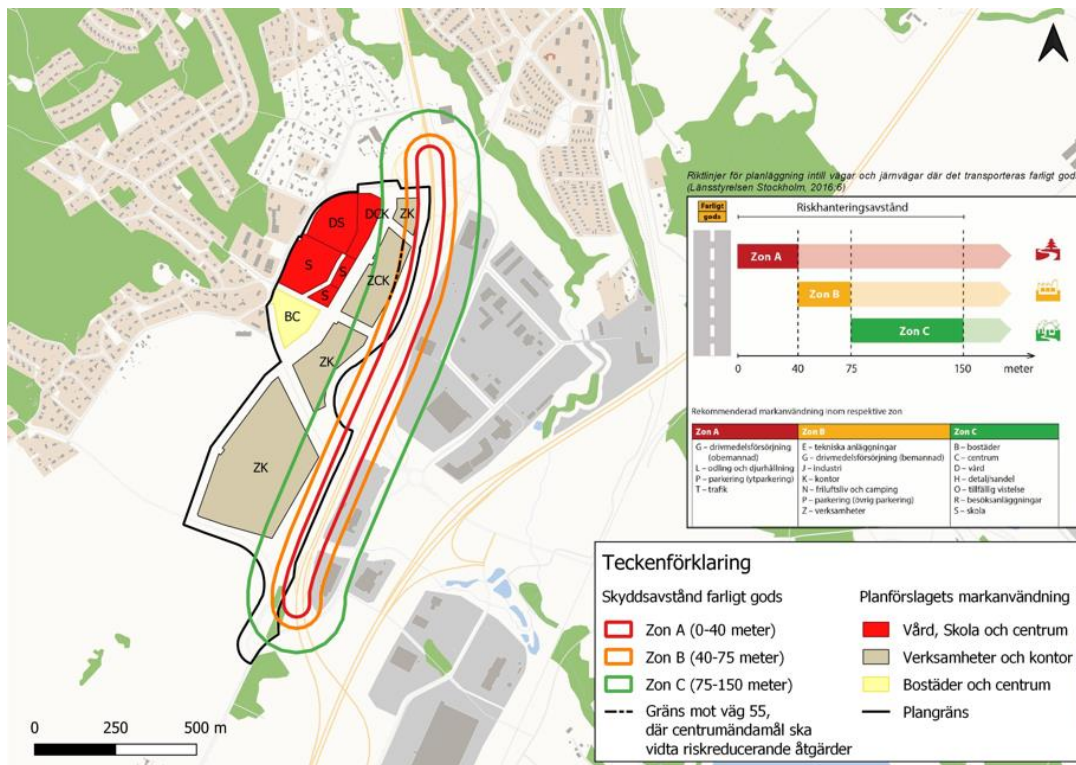
I enlighet med Norrköpings kommuns översiktsplan för landsbygden (2017) ska vid detaljplanering och bygglovgivning i närheten av vägar för farligt gods ta hänsyn till följande skyddsavstånd:

- <50 meter - Bebyggelsefri zon
- >50 meter - Arbetsplatser och kommunikationscentra tillåts
- >100 meter - Bostäder, hotell, köpcentrum, mindre samlingslokaler tillåts
- >200 meter - Skolor, vårdanläggningar, idrottsanläggningar, större samlingslokaler tillåts

Kommunen ska också vid detaljplanering och bygglovgivning för transportkrävande verksamheter i en riskanalys utreda vägtransporterna av farligt gods och väga in det i lämplighetsprövningen respektive utformning av detaljplanen och bygglovet.

Länsstyrelsen i Stockholms län anser att riskerna ska beaktas vid framtagande av detaljplaner inom 150 meter från väg och järnväg där det transporteras farligt gods (Länsstyrelsen, 2016). I vilken utsträckning och på vilket sätt riskerna ska beaktas beror på hur riskbilden ser ut för aktuellt planförslag.

I Figur 9 nedan redovisas rekommenderade skyddsavstånd mellan transportleder för farligt gods och olika typer av markanvändning. Länsstyrelsen anser att kommuner bör lokalisera bebyggelse enligt dessa rekommendationer för att uppnå en så god samhällsplanering som möjligt. Norrköpings kommun följer dessa rekommendationer.



Figur 9. Rekommenderade skyddsavstånd mellan transportleder för farligt gods och olika typer av markanvändning i planområdet. Avstånden mäts från den närmaste väggkanten respektive närmaste spårmitte. Källa: Länsstyrelsen i Stockholms län och Norrköpings kommun.

Buller

I Sverige används vanligtvis två störningsmått för trafikbuller: dygnsekvivalent (L_{eq}) respektive maximal (L_{max}) ljudnivå. Med dygnsekvivalent ljudnivå avses medelljudnivån under dygnets 24 timmar. Den maximala ljudnivån vid fasad beräknas som den ljudnivå som överskrider högst fem gånger per natt av den bullrigaste fordonstypen, vanligtvis den tunga trafiken. Riksdagen har i förordning (2015:216) om trafikbuller vid bostadsbyggande antagit riktvärden utomhus vid nybyggnad av bostäder, gällande från 1 juni 2015. Från den 1 juli 2017 har regeringen beslutat om en höjning av förordningens ursprungliga riktvärden med 5 dB(A). Bostäder bör därför lokaliseras så att följande nivåer ej överskrids:

Utomhus vid fasad – 60 dB(A) ekvivalent ljudnivå²

Utomhus vid uteplats – 50 dB(A) ekvivalent ljudnivå

Utomhus vid uteplats i anslutning till bostad – 70 dB(A) maximal ljudnivå³

Trafikbullerförordningen anger ingen högsta acceptabel ljudnivå vid fasad. I fall där riktvärdet 60 dB(A) överskrider krävs dock att planlösningar anpassas så att hälften av bostadsrummen i varje lägenhet vänds mot en sida där ljudnivån inte

² Om 60 dB(A) ändå överskrider bör minst hälften av alla bostadsrum i en bostad vara vända mot en sida där 55 dB(A) ekvivalent ljudnivå inte överskrider vid fasaden och där 70 dB(A) maximal ljudnivå inte överskrider under nattid 22.00–06.00.

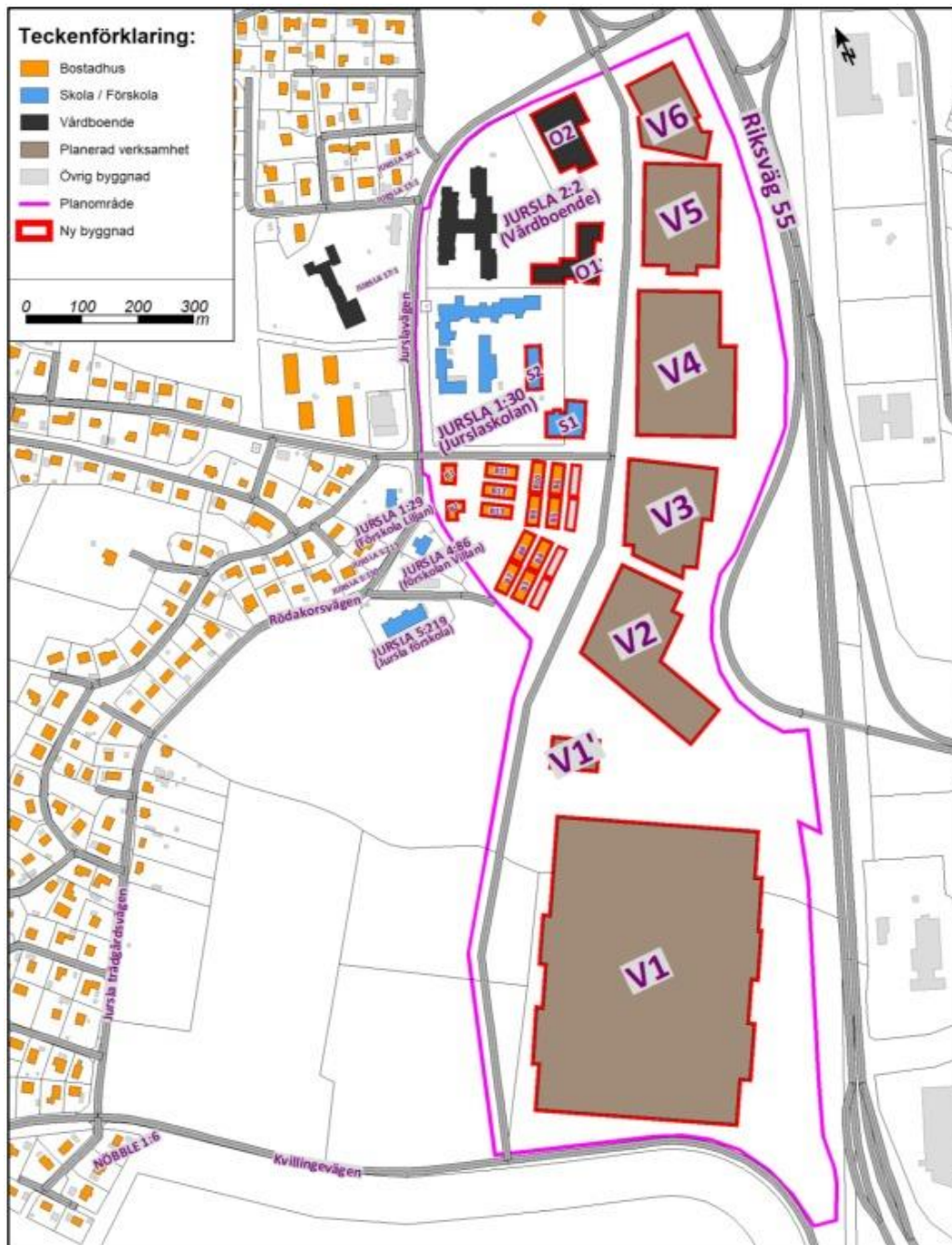
³ Om 70 dB(A) ändå överskrider bör nivån inte överskridas med mer än 10 dB och max 5 ggr/timme under dagtid 06.00–22.00.

överskrider 55 dB(A) ekvivalent ljudnivå och 70 dB(A) maximal ljudnivå (under nattetid). Riktvärden inomhus ska alltid innehållas, och vid höga ljudnivåer utomhus innebär detta att byggnadsfasaden kan behöva anpassas för en bättre ljudisolering.

Bullerutredning, 2022

En bullerutredning har utförts (Sweco, 2022) i samband med framtagandet av detaljplanen för planområdet. Syftet med utredningen var att utvärdera om aktuella riktvärden innehålls vid befintliga och planerade bostäder samt skolverksamheter inom och i direkt närhet till planområdet. Beräkningar har utförts för nuläget, ett nollalternativ samt för tre utbyggnadsalternativ för framtidshorisont år 2035. De vägar som studerades i utredningen var Bravikenvägen, Cylindervägen, E4-TP Åby, Jurslavägen, Kvillingevägen, Nyköpingsvägen, riksväg 55, Rödakorsvägen samt planerade huvudvägar inom planområdet, se Figur 10.

Utredningen genomfördes genom att beräkna ljudutbredning från väg- och järnvägsinfrastruktur och utvärdera ljudnivåer vid bullerberörda byggnader. Utöver trafikbullerförordningen (2015:2016) har Naturvårdsverkets vägledning NV-01534-17 riktvärden för buller från spår- och vägtrafik på skolgårdar samt NV-08465-15 riktvärden för buller från väg- och spårtrafik vid befintliga bostäder använts.



Figur 10. Översikt befintlig och planerad verksamhet. Källa: Sweco.

I ett nuläge visar utförda bullerberäkningar inom planområdet att riktvärden innehålls för större delen av Jurslaskolan (Jursla 1:30), se Bilaga 1.1.1 och Bilaga 1.2.1 i utförd bullerutredning. Den östra fasaden av skolgården överskrider riktvärdena för trafikbuller på äldre skolgårdar med två dBA. Vid det befintliga äldreboendet (Jursla 2:2) innehålls riktvärdena.

Bedömning av nollalternativets miljöpåverkan

Översvämning

Översvämningsriskerna ökar i framtiden på grund av intensivare nederbörd och höjda vattennivåer till följd av klimatförändringar, vilket ställer krav på hantering av dagvatten samt anpassning och placering av ny bebyggelse. I ett nollalternativ består nuvarande markanvändning och inga hårdgjorda ytor tillförs. Då området framför allt består av lera är infiltrationsmöjligheterna mycket begränsade och åtgärder för hantering av dagvatten vid extrem nederbörd uteblir i ett nollalternativ. Genomförd skyfallsutredning visar att en begränsad yta översvämmas inom planområdets östra del, vilket angränsar mot riksväg 55.

Då bostäder och andra verksamheter uteblir i ett nollalternativ innebär det en mindre risk för människors hälsa och säkerhet jämfört med planförslaget, men kan fortsatt innebära skador på jordbruket och riksväg 55.

Sammanfattningsvis bedöms nollalternativet innebära små negativa konsekvenser för människors hälsa och säkerhet avseende översvämning.

Farligt gods

I ett nollalternativ kan trafikökningar på riksväg 55 och E4 förväntas och därmed ytterligare tillkomst av fordon med farligt gods. I området förekommer befintliga bostäder, skola, äldreboende och hästverksamhet, men inga ytterligare bostäder och verksamheter tillkommer i ett nollalternativ, vilket innebär ett färre antal människor som ligger inom influensområdet för en olycka jämfört med planförslaget. Riktlinjer för farligt gods från Länsstyrelsen i Stockholms län och Norrköpings kommuns översiktsplan hålls i ett nollalternativ.

Sammanfattningsvis bedöms nollalternativet innebära små negativa konsekvenser för människors hälsa och säkerhet avseende farligt gods.

Buller

I ett nollalternativ uteblir en utveckling enligt planförslaget och ingen tillkommande trafik genereras till planområdet. För det befintliga äldreboendet överskrids inga riktvärden för buller i ett nollalternativ. För Jurslaskolan däremot överskrids riktlinjerna för buller vid äldre skolgårdar med 1–3 dBA på en mindre del av fastigheten.

Sammanfattningsvis bedöms nollalternativet innebära marginella negativa konsekvenser för människors hälsa och säkerhet avseende buller.

Bedömning av planförslagets miljöpåverkan

Översvämning

Planförslaget innebär att cirka 30 hektar åkermark försvinner till förmån för stora delar hårdgjorda ytor, vilket innebär att lösningar på hur dagvattnet ska hanteras är av särskild vikt för att minimera risk för översvämning.

Av utförd dagvattenutredning framgår att det finns stora osäkerheter, främst på grund av de geotekniska förutsättningarna i området samt att området betraktas som instängt. En teknisk utredning ska tas fram inför nästa skede, vilken ska säkerställa tillräckliga översvänningsytor, diken och eventuell höjdsättning av gata och allmän plats.

Sammanfattningsvis bedöms planförslagets lösningar gällande dagvattenhanteringen kunna hantera kraftiga nederbörds mängder, detta i form av översvänningsytor (dammar), diken och höjdsättning inom planområdet. Detta är förutsatt att de föreslagna åtgärderna för dagvattenhanteringen inom planområdet går att genomföra.

Planförslagets konsekvenser för hälsa och säkerhet avseende översvämning bedöms efter genomförd teknisk utredning i detaljplanens granskningsskede.

Farligt gods

En full utbyggnad av området enligt planförslaget kommer att generera en trafikökning på riksväg 55. En ökad mängd fordon med farligt gods på väg medför i sig en ökad risk för olyckor. Utvecklingen av området medför samtidigt att fler människor kommer att befinna sig inom områden som kan bli utsatta för konsekvenserna av en olycka med farligt gods, men för att minimera risken för detta föreslås skyddsåtgärder och skyddsavstånd beaktas.

Länsstyrelsen rekommenderar ett avstånd mellan 75–100 meter från vägmitt gällande centrum (C). För att säkerställa detta finns en bestämmelse inarbetad i planen om att rekommenderade skyddsavstånd till riksvägen ska beaktas vid besöksintensiva verksamheter och vid behov vidta byggnadstekniska åtgärder.

Planförslaget bedöms innebära inga negativa konsekvenser för människors hälsa och säkerhet avseende farligt gods.

Buller

De nya verksamheterna kommer att generera tillkommande trafik inom planområdet, samt ökning av den allmänna trafiken på närliggande vägar. Den tillkommande trafiken antas dock vara av samma eller liknande typ som trafik på övriga allmänna vägar. Både den antagna andelen tunga fordon (10%) och den skyltade hastigheten (40 km/h) tyder på att det alstrade bullret kommer att vara av samma karaktär. De nya vägarna med verksamhetstrafik som passerar genom planområdet, antas dessutom vara belägna utanför det aktiva verksamhetsområdet (Sweco, 2022).

Utförd bullerutredning visar att trafikbuller inte bedöms vara något hinder för att uppföra byggnader enligt detaljplanens intentioner. Nya bostäder och befintligt äldreboende uppfyller riktvärdet 60 dBA ekvivalent ljudnivå vid fasad. Nedanstående åtgärd ska enligt planförslaget vidtas för att klara riktvärdet vid fasad för nya äldreboenden O1 och O2, se Figur 10 i avsnitt 6.4:

- Bostäder inom byggnaderna måste förses med tillgång till ljuddämpad sida (minst hälften av bostadsrummen i en bostad måste vara vända mot en sida där 55 dBA ekvivalent ljudnivå i överskrids vid fasaden).

Enligt utförd utredning finns goda möjligheter att bygga uteplatser vid ljuddämpade sidor och på marknivå vid majoriteten av bostäder, där gällande riktvärden innehålls. För nya äldreboenden samt nya bostäder vid västra och östra gränsen av den nya bostadskvarteren, har det identifierats fler begränsningar i möjlig placering av uteplatser. Hur stora dessa begränsningar är, beror på den slutliga exploateringsnivån av verksamhetsområdet. Om en gemensam, primär uteplats anläggs på yta som uppfyller gällande riktvärden, kan sekundära uteplatser så som balkonger, placeras utan hänsyn till bullernivåer (Sweco, 2022).

Sammanfattningsvis visar utförda bullerberäkningar på att trafikbuller inte kommer att vara något hinder för att utveckla området enligt detaljplanens intentioner då nya bostäder samt befintligt äldreboende uppfyller kravställda riktvärden. För att klara riktvärdet vid fasad för de nya äldreboendena krävs att bullerreducerande åtgärder utförs, vilka är inarbetade i plankartan (egenskapsbestämmelse för kvartersmark m_1). Bullerutredningen visar också på att byggnation enligt planförslaget innebär en betydande minskning av ljudnivåer på bland annat Jurslaskolan samt vid det befintliga äldreboendet inom planområdet.

Planförslaget bedöms innebära positiva konsekvenser för människors hälsa och säkerhet avseende buller.

6.5 Hushållning av naturresurser

Brukningsvärd jordbruksmark får enligt MB 3 kapitlet 4§ tas i anspråk för bebyggelse eller anläggningar endast om det behövs för att tillgodose väsentliga samhällsintressen och att detta behov inte kan tillgodoses på ett från allmän synpunkt tillfredställande sätt genom att annan mark tas i anspråk. Jordbruksmarken är en begränsad och ändlig resurs både regionalt, nationellt och globalt. Inanspråktagandet blir vid tätortsutbyggnad irreversibelt.

Med brukningsvärd jordbruksmark menas mark som brukas idag eller har brukats tidigare. Väsentliga samhällsintressen handlar om bostadsförsörjningsbehovet, intresset av att kunna lokalisera bostäder och arbetsplatser nära varandra och skapa väl fungerande och lämpliga tekniska försörjningssystem samt att säkerställa viktiga rekreationsintressen.



Figur 11. Åkermark inom planområdet. Källa: Carlstedt Arkitekter AB.

Inom Norrköpings kommun finns idag cirka 35 000 hektar jordbruksmark. Jordbruksmarken inom planområdet ägs av kommunen som idag arrenderar ut den som åkermark och betesmark. Delar av norra planområdet arrenderas genom gårdsarrende och används som beteshagar för hästar.

Planområdet är tidigare utpekade i översiktsplanen för staden (2017), samt i fördjupningen av översiktsplanen för Åby och Jursla (2018) som lämpligt för verksamhetsmark och bostäder.

Bedömning av nollalternativets miljöpåverkan

Nollalternativet innebär ingen förändring av markanvändningen. Jordbruket i området kan bedrivas på samma vis som i dagsläget.

Sammanfattningsvis bedöms nollalternativet innebära inga negativa konsekvenser för hushållning av naturresurser.

Bedömning av planförslagets miljöpåverkan

Planförslaget medför hårdgörande av en större yta brukad åkermark och det ekonomiskt inriktade jordbruket som bedrivs idag upphör vid ett genomförande av planen. Att bygga bort jordbruksmark är irreversibelt och påverkar möjligheten till bland annat ett hållbart samhälle med minskad varuimport och transporter av livsmedel. Inom Norrköpings kommun finns idag cirka 35 000 hektar jordbruksmark, med planförslaget försvinner cirka 30 hektar av dessa.

Planförslaget utgår från att jordbruksmark enbart ska tas i anspråk om andra alternativ inte är aktuella. Planområdet är sedan tidigare utpekade för verksamheter

och bostäder och har stöd både i översiktsplanen och den fördjupade översiktsplanen för Åby och Jursla. Motiveringen till varför jordbruksmarken kan tas i anspråk är dels för områdets goda transportläge som möjliggör för transportintensiva verksamheter med anledning av närheten till de stora trafiklederna riksväg 55 och E4, dels för att området begränsas av dessa vägar. Det bedöms som lämpligt att ”fylla ut de luckor” som finns för ett effektivt nyttjande av marken. Området öster om riksväg 55 som ligger i nära anslutning till planområdet är även redan planlagt/bebyggt för i huvudsak industri med inslag av kontor.

Gällande Norrköpings kommuns stora behov av framför allt verksamhetsmark kontra miljöbalkens 3 kapitel 4§ om att brukningsvärd jordbruksmark endast får tas i anspråk för bebyggelse om det tillgodoser väsentliga samhällsintressen bedöms planförslagets ianspråktagande av jordbruksmarken inom planområdet vara motiverat.

Sammanfattningsvis medför planförslaget ett stort ingrepp på planområdets brukningsvärda jordbruksmark när 30 hektar helt utgår till förmån för hårdgjorda ytor. Å andra sidan finns stor andel jordbruksmark kvar inom Norrköpings kommun vilket begränsar grad av påverkan, både lokalt och regionalt.

Planförslaget bedöms innebära måttliga konsekvenser för hushållning av naturresurser.

7. Miljöåtgärder

I detta kapitel redovisas miljökonsekvensbeskrivningens miljöåtgärder.

7.1 Inarbetade miljöåtgärder

Nedan redovisas inarbetade miljöåtgärder i detaljplanen. Samtliga inarbetade punkter är planbestämmelser och regleras i plankartan.

- Plantering av ädellövträd.
- Träd (i allén) får endast fällas om det är sjukt eller utgör en säkerhetsrisk.
- Fällda träd skall ersättas och nyplantering av träd ska utgöras av ädellövträd.
- Beakta skyddsavstånd till trafikled med farligt gods. Vidta byggnadstekniska åtgärder vid användning med besöksintensiva verksamheter.
- Uteplats samt minst hälften av bostadsrummen i varje enhet ska orienteras mot en ljuddämpad sida.

7.2 Förslag till ytterligare miljöåtgärder

Nedan redovisas ytterligare förslag till åtgärder som kan förebygga eller minimera de negativa alternativt förstärka de positiva miljökonsekvenser som planförslaget för med sig. Samtliga åtgärdsförslag ligger utanför planförslaget och är således inte beaktade i konsekvensbedömningarna.

- Grumlingsreducerande åtgärder bör vidtas vid alla former av arbete i vatten.
- För att undvika att föroreningar når Pjältån bör maskiner och fordon vara utrustade med spillberedskap och uppställning av maskiner ska ske med varsamhet på lämplig plats.
- En fördjupad analys i viltrörelsefrågorna skulle kunna visa vilka eventuella möjligheter som finns på sikt att skapa en viss permeabilitet (genomtränglighet) för vilt i planområdet med omgivning. Kommunen har dock begränsad rådighet över dessa frågor eftersom Trafikverket respektive privata verksamhetsutövare äger merparten av den befintliga bebyggelse och infrastrukturen i detta kraftigt exploaterade landskapsavsnitt.
- Förslag är att i planen reglera andel genomsläpplighet i kvartersmark.

8. Samlad bedömning

I Tabell 3 nedan sammanfattas miljöbedömningen av detaljplanen i förhållande till nollalternativet.

Tabell 3. Samlad miljöbedömning.

Sakområde	Nollalternativets konsekvenser	Planförslagets konsekvenser
Naturmiljö	Inga konsekvenser	Små konsekvenser
Kulturmiljö	Inga konsekvenser	Ingen bedömning möjlig att göra i detta skede
Vattenmiljö – yt- och grundvattenkvalitet	Måttliga konsekvenser	Ingen bedömning möjlig att göra i detta skede
Översvämning	Små konsekvenser	Ingen bedömning möjlig att göra i detta skede
Farligt gods	Små konsekvenser	Inga konsekvenser
Buller	Marginella konsekvenser	Inga konsekvenser
Hushållning av naturresurser	Inga konsekvenser	Måttliga konsekvenser

Inga konsekvenser	Marginella konsekvenser	Små konsekvenser	Måttliga konsekvenser	Stora konsekvenser	Mycket stora konsekvenser	Positiva konsekvenser
-------------------	-------------------------	------------------	-----------------------	--------------------	---------------------------	-----------------------

Planförslaget medför små negativa konsekvenser för naturmiljön. Planförslagets påverkan på naturmiljön är mycket begränsad. Inga naturvärdesobjekt finns i området och nya trädmiljöer tillförs i planförslaget. Detaljplanen innebär upphävande av det generella strandskyddet. Upphävandet bedöms inte motverka strandskyddets syften avseende allmänhetens tillgänglighet till strandområden eller bevarandet av goda livsvillkor för djur- och växtlivet, varken på land eller i vatten.

Den biotopskyddade allén skyddas i plan och planen förstärker även den gröna infrastrukturen kopplat till värdetrakten för ädellöv och triviallövs genom att möjliggöra för plantering av ädellöv inom planområdet. Nollalternativet innebär inga negativa konsekvenser för naturmiljön.

Planförslagets konsekvenser på kulturmiljön avseende fornlämningar bedöms efter att arkeologisk utredning är levererad. Utifrån områdets fornlämningsbild är det sannolikt att icke kända fornlämningar kommer att påträffas inom planområdet. Detta är något som den arkeologiska utredningen kommer att visa. Borttagande av fornlämningar innebär att kulturmiljövärden går förlorade. Ur kulturmiljösynpunkt bedöms detta generellt innebära stora negativa konsekvenser. Genom arkeologiska undersökningar kan vi dock erhålla ny historisk kunskap om hur människor levt och verkat i området. Nollalternativet innebär inga negativa konsekvenser för kulturmiljön.

Planförslagets samlade konsekvenser för vattenmiljön bedöms efter genomförd teknisk utredning i detaljplanens granskningskede. En stor andel brukad åkermark försvinner till förmån för hårdgjorda ytor. Föroreningssituationen förbättras delvis i jämförelse med innan exploatering då det i de utförda föroreningsberäkningarna exempelvis går att utläsa minskade utsläpp av kväve i samtliga avrinningsområden, vilket är positivt för Pjältåns ekologiska status som idag anses "måttlig" med anledning av bland annat övergödande ämnen. Nollalternativet innebär måttliga negativa konsekvenser för vattenmiljön.

Planförslagets konsekvenser för människors hälsa och säkerhet avseende översvämning bedöms efter genomförd teknisk utredning i detaljplanens granskningskede. Av utförd dagvattenutredning framgår att det finns stora osäkerheter, främst på grund av de geotekniska förutsättningarna i området samt att området betraktas som instängt. En teknisk utredning ska tas fram inför nästa skede, vilken ska säkerställa tillräckliga översvämningssytor, diken och höjdsättning av gata och allmän plats. Nollalternativet innebär små negativa konsekvenser för människors hälsa och säkerhet avseende översvämning.

Planförslaget medför positiva konsekvenser för människors hälsa avseende buller. Av utförda bullerberäkningar framgår att trafikbuller inte kommer att vara något hinder för att utveckla området enligt detaljplanens intentioner då nya bostäder samt befintligt äldreboende uppfyller kravställda riktvärden. För att klara riktvärdet vid fasad för de nya äldreboendena krävs dock att bullerreducerande åtgärder utförs, vilka är inarbetade i plankartan (egenskapsbestämmelse för kvartermark m₁). Bullerutredningen visar också på att byggnation enligt planförslaget innebär en betydande minskning av ljudnivåer på bland annat Jurslaskolan samt vid det befintliga äldreboendet inom planområdet. Nollalternativet innebär marginella negativa konsekvenser för människors hälsa avseende buller.

Planförslaget medför inga negativa konsekvenser för människors hälsa och säkerhet avseende farligt gods. Planförslaget möjliggör bebyggelsefri zon om 50 meter från riksvägen, detta område planeras för dagvatten och natur. Närmast riksvägen planeras enbart för verksamheter (Z), kontor (K) och centrum (C). Rekommenderade skyddsavstånd för kontor och verksamheter är 40–75 meter. Planförslaget följer dessa riktlinjer. Länsstyrelsen rekommenderar ett avstånd mellan 75–100 meter från vägmitt gällande centrum (C). För att säkerställa detta finns en bestämmelse inarbetad i planen om att rekommenderade skyddsavstånd till riksvägen ska beaktas vid besöksintensiva verksamheter och vid behov vidta byggnadstekniska åtgärder. Nollalternativet innebär små negativa konsekvenser för människors hälsa och säkerhet avseende farligt gods.

Planförslaget medför måttliga negativa konsekvenser för hushållning med naturresurser. Planförslaget medför ett stort ingrepp på planområdets brukningsvärda jordbruksmark när 30 hektar helt utgår till förmån för hårdgjorda ytor. Å andra sidan finns stor andel jordbruksmark kvar inom Norrköpings kommun vilket begränsar grad av påverkan, både lokalt och regionalt.

Planområdet är sedan tidigare utpekade för verksamheter och bostäder och har stöd både i översiktsplanen och den fördjupade översiktsplanen för Åby och Jursla. Området öster om riksväg 55 som ligger i nära anslutning till planområdet är även redan planlagt/bebyggt för i huvudsak industri med inslag av kontor. Detaljplanens ianspråktagande av jordbruksmarken inom planområdet bedöms vara motiverat. *Nollalternativet innebär inga negativa konsekvenser för hushållning av naturresurser.*

8.1 Övriga effekter och konsekvenser

Odling och djurhållning

Strax norr om planområdet förekommer hästverksamhet med tillhörande beteshagar, Åby ridcenter. Åby ridcenter har idag omkring 25 djurenheter och klassas som en medelstor djuranläggning. Verksamheter med djurhållning medför i allmänhet olika typer av påverkan på omgivningen och de vanligaste olägenheterna är lukt, flug- och dammbildning, höga ljud och skarpt ljus (vid ridbanor).

Vad gäller hästar tillkommer en hälsorisk i form av spridning av allergener. Allergenerna kan ge mycket svåra symptom hos hästallergiker. Enligt plan- och bygglagen 2 kapitlet 5§ p1 och miljöbalken ska olägenheter och hälsorisker beaktas vid planläggning, bygglovgivning samt i tillsyns- och anmälningsärenden. I 2 kapitlet 9§ PBL ställs krav på att kommunen i största möjliga utsträckning ska undvika och eller förebygga olägenheter gentemot grannar i samband med planläggning eller bygglovsprövning. Lokala förhållanden, såsom topografi och vegetation, spelar också roll. Att skapa förutsättningar för befintliga och nya verksamheter med djurhållning innebär att värna om landsbygdens identitet.

Vid lokalisering av ny bebyggelse ska hänsyn tas till skyddsavstånd till djurhållning i syfte att minska möjliga konflikter mellan befintlig verksamhet med djurhållning och ny bebyggelse såsom bostäder, skola med mera. Vid planläggning och bygglovgivning för bostäder, skolor och förskolor i närheten av djurhållning ska skyddsavstånd tillämpas. För medelstora djuranläggningar (10–50 djurenheter) gäller minst 50 meter till område där djuren (hästar, kor eller får) varaktigt vistas och minst 75 meter till stall och gödselanläggning. Planen utformas för att uppfylla dessa krav. Skyddsavståndet till hästverksamhet skall tas hänsyn till vid planering av nya bostäder, förskolor och skola. Detta skyddsavstånd gäller inte för verksamhetsmark.

Relaterade utredningar

I ”Detaljplan för Färjestad 2:19 inom Färjestad, Karlstads kommun, Värmlands län” har en mätning av hästallergener utförts med anledning av närheten till Färjestad Travbana (Allergena och IVL Svenska Miljöinstitutet, 2011).

Det finns en metod där allergihalten mäts i units per kubikmeter (U/m^3) där en unit representerar en allergipartikel. Halten allergener sjunker snabbt med avstånd från källan, men små mängder kan spridas lång väg. Med anledning av planområdets närhet till Färjestads travbana har mätningar av hästallergener och spridningsberäkningar utförts inom planområdet för Färjestad 2:19. Mätpunkten låg omkring 35 meter från den södra fastighetsgränsen och mätningar utfördes under drygt en månads tid. I spridningsberäkningarna har sedan meteorologiska parametrar som vind, nederbörd, temperatur och solinstrålning förts in, men även andra parametrar som har med hästverksamheten att göra, exempelvis hur många hästar som befinner sig i vilka hagar under vilka tider. Beräkningarna har gjorts för att dels få en bild av den generella allergenbelastningen under ett års tid, dels för att få toppvärden som varar under kort tid.

Årsmedelbelastningen vid mätpunkten låg på $0,1 U/m^3$. Ett av de toppvärden som räknats med utgår från 99,9 percentilen, det vill säga under året fanns det bara 8 timmar då den halten överskreds. Den halten låg på $2,1 U/m^3$ och genom att till det värdet addera ett påslag som både inkluderar halten vid sämsta spridningsförutsättningar och påslag för ökat antal hästar vid tävling får man ett uppskattat maximalt värde vid mätpunkten på $2,6 U/m^3$ (Detaljplan Färjestad 2:19, antagen 2014).

I detaljplanen för Färjestad Travbana redogjordes även för mätningar vid Akademistallet, Uppsala. Vid mätningar i Akademistallet (32 hästar) låg allergenhalten inne i stallen på $4300 U/m^3$ och utanför staldörren på $326 U/m^3$. I samband med arbete för etablering av bostäder i närheten av Åby travbana gjorde Mölndals kommun bedömningen att hänsyn tagits till särskilt känsliga individer om bostäder inte utsattes för mer än $6 U/m^3$. Generellt kan i alla fall sägas att $2-4 U/m^3$ är mycket låga värden (Detaljplan Färjestad 2:19, antagen 2014).

Vid Färjestad travbana fanns vid tillfället för mätningen av hästallergener 170-tal hästar permanent uppstallade. Med anledning av mätningen kunde det konstateras att halterna ansågs som mycket låga och innebar att bostäder kunde placeras närmare än 35 meter då allergenhalterna från den södra fastighetsgränsen var mycket låga.

Åby ridcenter har 25 djurenheter och klassas som en medelstor djuranläggning. I närheten av anläggningen finns sedan tidigare bostäder, skola och äldreboende, och inga klagomål finns kända idag. Med bakgrund av ovan utförda utredningar och att planen utgår från de angivna skyddsavstånd som finns vid lokalisering av ny bebyggelse bedöms inga konflikter uppstå mellan redan befintlig verksamhet med djurhållning och ny bebyggelse så som bostäder, skola och övriga verksamheter.

8.2 Miljökvalitetsmål

I Sverige finns 16 antagna nationella miljökvalitetsmål. Dessa skall vara vägledande vid fysisk planering och projektering. Miljökvalitetsmålen anger det tillstånd i den svenska miljön som miljöarbetet ska leda till. Till varje mål finns preciseringar och etappmål som tydliggör målen och används i uppföljningen av arbetet. Det finns även ett generationsmål som säger att vi till nästa generation ska lämna över ett samhälle där de största miljöproblemen är lösta, utan att orsaka ökade miljö- och hälsoproblem utanför Sveriges gränser. Följande mål har bedömts som relevanta för denna MKB, se Tabell 4 nedan.

- Planen bidrar ej till måluppfyllelsen
- Planen bidrar till måluppfyllelsen
- Planen är neutral till måluppfyllelsen

Tabell 4. Planförslagets bidrag till att miljökvalitetsmålen uppnås

Miljökvalitetsmål	Kommentar
Ingen övergödning	Planen bidrar till måluppfyllelsen. En minskning av jordbruksmark innebär mindre mängd utsläpp av övergödande ämnen till mark och vatten.
Levande sjöar och vattendrag	Planen bidrar till måluppfyllelsen. Med planförslagets intentioner för dagvattenhanteringen bedöms inte MKN för Pjältån att påverkas negativt.
Grundvatten av god kvalitet	Planen är neutral till måluppfyllelsen. Grundvattenförekomsten bedöms inte påverkas av planförslaget.
Ett rikt odlingslandskap	Planen bidrar ej till måluppfyllelsen. Jordbruksmark (cirka 30 hektar) tas i anspråk till förmån för planförslaget. Inom Norrköpings kommun kommer dock cirka 35 000 hektar jordbruksmark att finnas kvar.
God bebyggd miljö	Planen bidrar till måluppfyllelsen genom att planera för framtida ökade flöden så att risker för översvämning minimeras. Planen bidrar till måluppfyllelsen genom att planens rekommendationer om skyddsavstånd och/ eller andra åtgärder bibehåller en låg risknivå.
Ett rikt växt- och djurliv	Planen bidrar till måluppfyllelsen genom att förstärka den gröna infrastrukturen kopplat till värdetrakten för ädellöv och triviallövs genom att möjliggöra för plantering av ädellöv inom planområdet.

9. Osäkerheter

Denna miljökonsekvensbeskrivning bygger på det underlag som varit känt under planeringsprocessen. MKB:n för detaljplanen har genomförts utifrån bedömningar om ett framtida scenario för prognosår 2040. Osäkerheter kan uppstå när kompletterande utredningar/analyser behöver tas fram för att MKB ska kunna konsekvensbedömas på rätt sätt. Osäkerheter framgår nedan:

1. Teknisk utredning gällande dagvattenhantering har inte kunnat färdigställas innan samråd vilket innebär att bedömning av planförslagets konsekvenser på *vattenmiljön* samt på *människors hälsa och säkerhet avseende översvämningar* behöver senareläggas till detaljplanens granskningskede.
2. Det finns flera osäkerheter i området kring var vatten ställer sig och hur stora översvämningssytor som krävs.
3. Den pågående klimatförändringen är en stor osäkerhet.

10. Fortsatt arbete

10.1 Behov av kommande prövningar och tillstånd enligt miljöbalken

Prövningar och tillstånd som kan komma att krävas för en utveckling enligt detaljplanens intentioner är:

- Dispens från biotopskyddet för de diken som påverkas. Vid ansökan om dispens från biotopskyddet kan kommunen bland annat tänka på att inte ansöka om dispens för sent, som lämpligt efter samrådet då handläggningstiden kan vara lång, att noga beskriva de särskilda skäl som finns och beskriva vilka konsekvenserna blir om dispens inte ges.
- Utifrån ytterligare utredning kan fler anmälan eller tillstånd komma att bli aktuella, bland annat kan tillstånd för ny markavvattning krävas.
- I händelse av att exploateringen skulle innebära att grundvattnet påverkas, krävs anmälan/tillstånd gällande vattenverksamhet enligt 11 kapitlet MB.
- Om en fornlämning påträffas under grävning eller annat arbete, ska arbetet omedelbart avbrytas vid den del som berör fornlämningen. Den som leder arbetet ska omedelbart anmäla förhållandet till länsstyrelsen enligt kulturmiljölagen, 1988:950, 2 kapitlet 10§. Samråd och tillstånd för intrång i fornlämningar eller fornlämningars skyddsområde ska ske enligt kulturmiljölagen 1988:950, 2 kapitlet 10§.

Fortsatt arbete, övrigt

- Av utförd dagvattenutredning framgår att det finns stora osäkerheter kring om den då föreslagna dagvattenlösningen går att genomföra. Teknisk

utredning ska färdigställas och föras in i MKB:n till detaljplanens granskningskede.

- Det finns flera osäkerheter i området kring var vatten ställer sig och hur stora översvämningssytor som krävs. Då området är instängt bedöms att en skyfallsmodellering bör vara en del av projekteringen. Även en känslighetsanalys för större regn än 100 år kan vara intressant.
- Höga grundvattennivåer inom planområdet kan innebära risk för bottenuppträckning vid schaktning, vilket måste tas i beaktande av grundläggning av eventuella byggnader.
- Spridningsrisk invasiva arter vid byggskede
- Arkeologisk utredning
- Fördjupad analys viltrörelsefrågor

10.2 Uppföljning

Enligt 6 kapitlet 19§ MB måste alla planer och program som omfattas av kravet på miljöbedömning följas upp. Ansvaret för uppföljningen har den kommun eller myndighet som beslutar om antagandet av planen eller programmet. Syftet med uppföljningen är att den part som antar planen eller programmet tidigt ska skaffa sig kunskap om den betydande miljöpåverkan som genomförandet faktiskt medför. *”Detta ska göras för att myndigheten eller kommunen tidigt ska få kännedom om sådan betydande miljöpåverkan som tidigare inte har identifierats så att lämpliga åtgärder för avhjälpande kan vidtas”* (Lag 2017:955).

Uppföljningen begränsas till betydande miljöpåverkan – både negativ och positiv.

Förslagsvis har kommunen genom planmyndigheten det övergripande ansvaret för att uppföljningen genomförs. Övervakningen kan ingå i befintliga övervakningsprogram på regional och kommunal nivå. När det gäller att se till att miljökvalitetsnormer uppfylls är det kommunens ansvar.

Nedanstående miljöaspekter bedöms vara intressanta för uppföljning vid genomförandet av detaljplanen:

- *Kontroll av Pjältåns vattenkvalitet* – MKN för vatten innebär ett krav på att statusen inte får försämrats. Uppföljning av vidtagna renings- och fördröjningsåtgärder bör ske.
- *Grundvattennivåer* – Fortsatta nivåmätningar i grundvattenrör rekommenderas för att få en bättre uppfattning om naturliga variationer av grundvattennivån.

11. Medverkande tjänstemän/konsult

Miljökonsekvensbeskrivningen har upprättats av Sandra Bidgoli Nordlander (uppdragsansvarig, MKB t.o.m 2023-04-21), Cecilia Flygare (uppdragsansvarig, MKB fr.o.m 2023-04-24) (Josefin Bodinger (GIS) samt Annika Granath (granskare), Sigma Civil, Karlstad i samverkan med Karin Gunnarsson, Johan Nordström och Magnus Gullstrand på samhällsbyggnadskontoret i Norrköpings kommun.

Samhällsbyggnadskontoret

Julia Stenström Karlsson
enhetschef detaljplanering

Karin Gunnarsson
planarkitekt

12. Referenser

Utredningar för detaljplanen

Avgränsningssamråd om betydande miljöpåverkan gällande detaljplan för fastigheten Jursla 1:26 och Björnviken 2:2 inom i Norrköpings kommun, Norrköpings kommun, 2021-06-21.

Björnviken 2:2 och del av Jursla 1:26, dagvattenutredning, Tyréns, 2022.

DP Jursla Trafikbulerutredning, Norrköping Stad, Sweco, 2022.

Markteknisk undersökningsrapport (MUR) Geoteknik Jursla etapp 2, Sweco Sverige AB, 2022.

PM Geoteknik DP Jursla Etapp 2, Sweco Sverige AB, 2022.

PM: Sammanställning och bedömning av påverkan på kända naturvärden inför detaljplanering av del fastigheterna Jursla 1:26 och Björnviken 2:2, Samhällsbyggnadskontoret Norrköpings kommun, 2022.

Planbeskrivning tillhörande detaljplanen för fastigheten Björnviken 2:2 och fastigheten Jursla 1:26 inom Åby i Norrköpings kommun, SPN 2019/0199 214

Undersökning om betydande miljöpåverkan tillhörande detaljplanen för Jursla 1:26 och Björnviken 2:2 inom Åby i Norrköpings kommun, Norrköpings kommun 2021-04-09.

Kommunala handlingar och riktlinjer

Fördjupning av översiktsplan för Åby och Jursla, Norrköpings kommun. Antagen i kommunfullmäktige 2018-12-17.

Riktlinje för hållbar dagvattenhantering, beslutad av KCVD, Forum för Kontorschef Samhällsbyggnadskontoret och Verkställande direktör, Nodra AB, 2019-04-30.

Översiktsplan för landsbygden. Norrköpings kommun. Antagen i kommunfullmäktige 2017-06-19.

Översiktsplan för staden. Norrköpings kommun. Antagen i kommunfullmäktige 2017-06-19.

Övriga referenser

Detaljplan för Färjestad 2:19 inom Färjestad, Karlstads kommun, Värmlands län, antagen 2014.

Fornsök, Riksantikvarieämbetet

Riktlinjer för planläggning intill vägar och järnvägar där det transporteras farligt gods, Länsstyrelsen Stockholms län, 2016:6.

Spridning av hästallergen vid Färjestadstravet i Karlstad, IVL Svenska miljöinstitutet och Allergena HB, 2011-12-14.

VISS Vatteninformationssystem Sverige, Länsstyrelsen,

Vägledning och planering för och invid djurhållning, Rapport 2011:6, Boverket, 2011.

Invasiva arter, Norrköpings kommun, u.å.

Invasiva arter - Norrköping

Invasiva främmande arter, Naturvårdsverket, u.å.

Invasiva främmande arter – djur och växter (naturvardsverket.se)