



NORRKÖPING

SAMHÄLLSBYGGNADSKONTORET

PM

1(6)

Vårt diarienummer

2022-05-23

Handläggare, titel, telefon

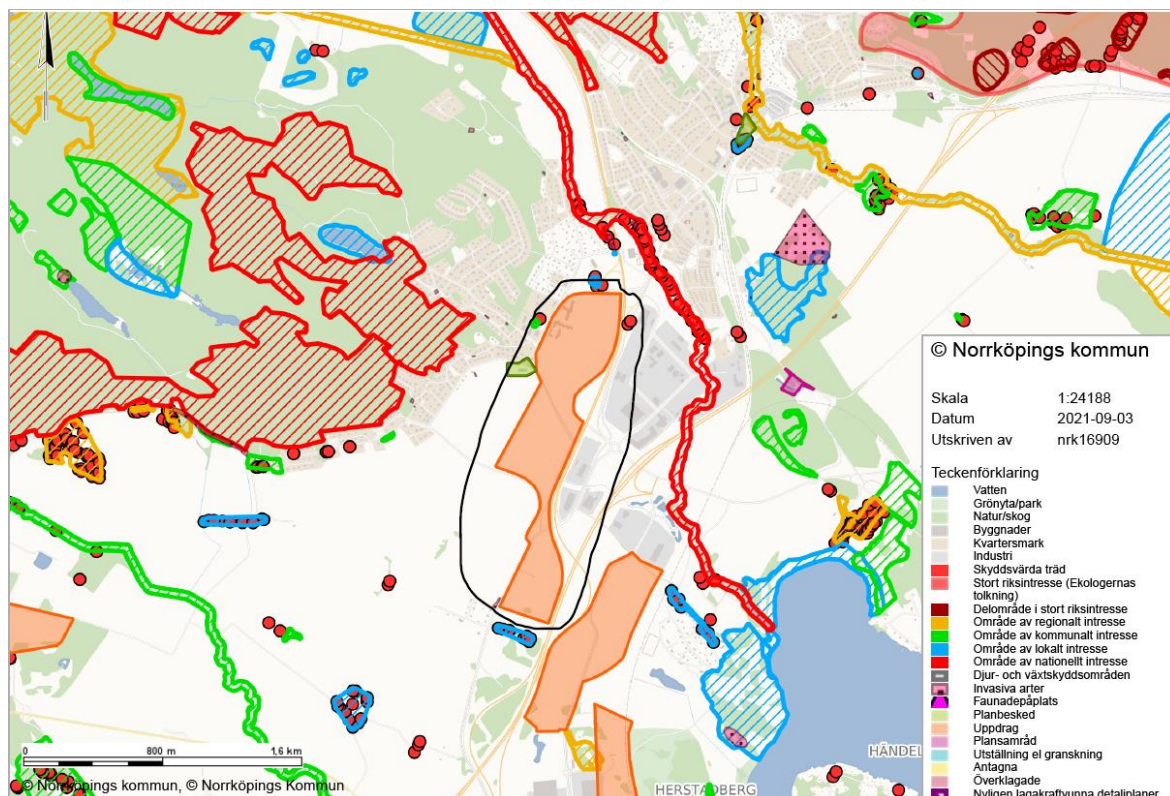
Maria Agvald Jägborn, ekolog

011-15 53 15

## PM: Sammanställning och bedömning av påverkan på kända naturvärden inför detaljplanering av del av fastigheterna Jursla 1:26 och Björnviken 2:2.

### Naturvärdesobjekt

Planområdet för etapp 2 berör efter revidering av gränsen inga utpekade naturvärdesobjekt i kommunens naturdatabas (figur 1).



Figur 1. Planområdet (orange), skyddsvärda träd och kommunens naturvärdesobjekt.

### Biotopskyddsområden

Inom planområdets jordbruksmark finns två öppna diken. Det södra diket ingår i ett markavvattningsföretag, där området uppströms diket tidigare kulverterats/täckdikats och har en ridå av unga träd (främst al). Det norra diket är öppet med enstaka mindre buskar/träd.

#### Postadress

Norrköpings kommun  
Samhällsbyggnadskontoret (TN)  
601 81 Norrköping

#### Besöksadress

Förvaltningshuset  
RosenTrädgårdsgatan 21

#### Telefon

011-15 00 00

#### Telefax

#### E-post

samhallsbyggnadskontoret@norrkoping.se

#### Internet

www.norrkoping.se

Båda diken bedömdes vid en översiktlig fältkontroll 2022-05-18 utgöra småvatten/våtmark och därmed omfattas av generellt biotopskydd.

Vid Jurslaskolan, i kanten mot den öppna jordbruksmarken, står en rad med planterade popplar. Enligt äldre ortofoton är den planterad efter 1974 men före 1996-98. Popplarna bedöms inte ha några speciella naturvärden. Men trädraden bedöms ändå som en biotopskyddad allé, eftersom träden är över 30 år gamla och de står invid ”ett i övrigt öppet landskap”.



Figur 2. T,v: Det norra diket. T,h: Allén vid Jurslaskolan

### ***Strandskydd***

Längs gc-vägen mellan Jurslavägen och Kvillingevägen rinner en liten bäck som söderut övergår till ett dike. Vattendraget bör ha haft samma läge under låg tid eftersom vägen finns med även på Häradsekonomiska kartan. Genom en trumma under väg 55 och vidare österut (utanför planområdet) rinner vattnet vidare till Pjältån, via en hydromorfologiskt mer opåverkad vattendragssträcka. Vattendraget bedöms omfattas av generellt strandskydd.

### ***Fridlysta eller rödlistade arter***

En sökning i Artportalen (2000 - 2022-05-23) på fridlysta arter visade två fynd av rödlistade kärlväxter; gullklöver (NT) respektive vanlig kavelhirs (NT). En sökning under samma period på fåglar med säkerställda, troliga eller möjliga häckningskriterier gav inga resultat.



Figur 3. I norr: Vanlig kavelhirs (NT, 2016). I söder: Gullklöver (NT, 2019)

### ***Invasiva arter***

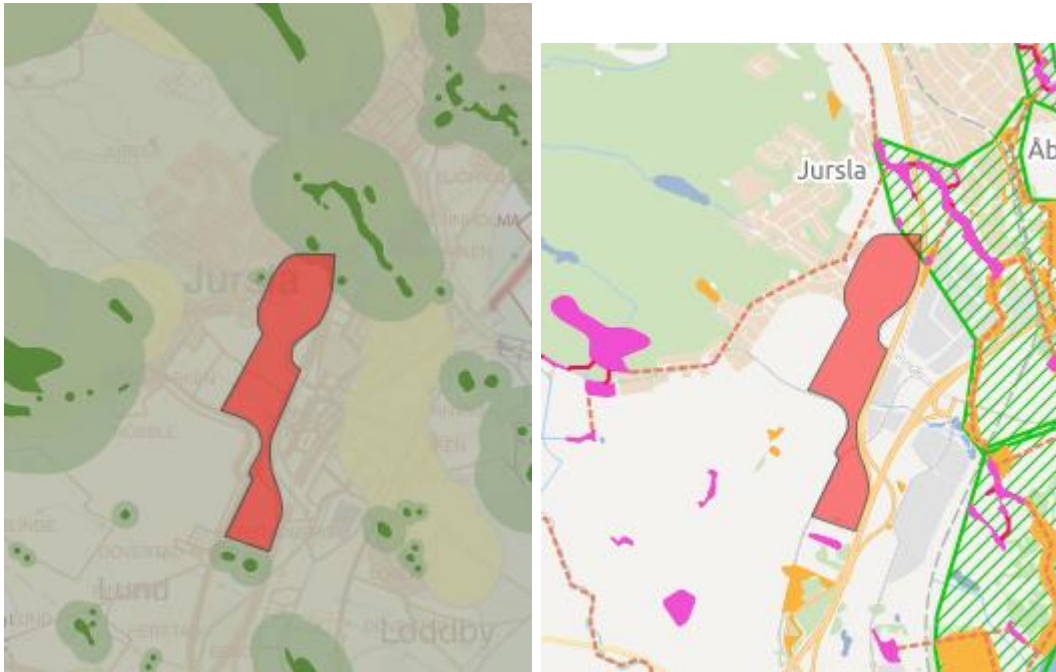
Planområdets sydvästra hörn tangerar ett bestånd av parkslide (utanför planområdet, på andra sidan Koppargatan). Inom planområdet finns i Artportalen registrerade bestånd av blomsterlupin respektive jättebalsamin. Vid fältbesök 2022-05-18 konstaterades att de tidigare kända lokalerna för parkslide, jättebalsamin (åtminstone den längs bäcken) och blomsterlupin är aktuella. Dessutom påträffades blomsterlupin även vid Jurslavägen i norra kanten av planområdet. (Denna lokal har också lagts in i Artportalen). Sannolikheten att det finns blomsterlupin på fler ställen inom planområdet (såsom vägkanter m.m.) är hög, eftersom den är allmänt utbredd i trakten.



Figur 4. T.v. blomsterlupin och t.h. jättebalsamin (öster om Jursla förskola). Källa: Artportalen (2022-05-23)

### **Grön infrastruktur**

Planområdet är beläget inom värdestrakt (dock inte värdekärna eller värdenätverk) för ädellöv och triviällöv enligt regional grön infrastrukturlösning. Om fältet bebyggs finns möjligheter att genom plantering av ek/ädellöv inom planområdet förstärka den gröna infrastrukturen mellan Kvillingeförkastningen och Pjältån och då även förstärka det så kallade "läderbaggenätverket" i kommunens kunskapsunderlag för stadens grönstruktur.

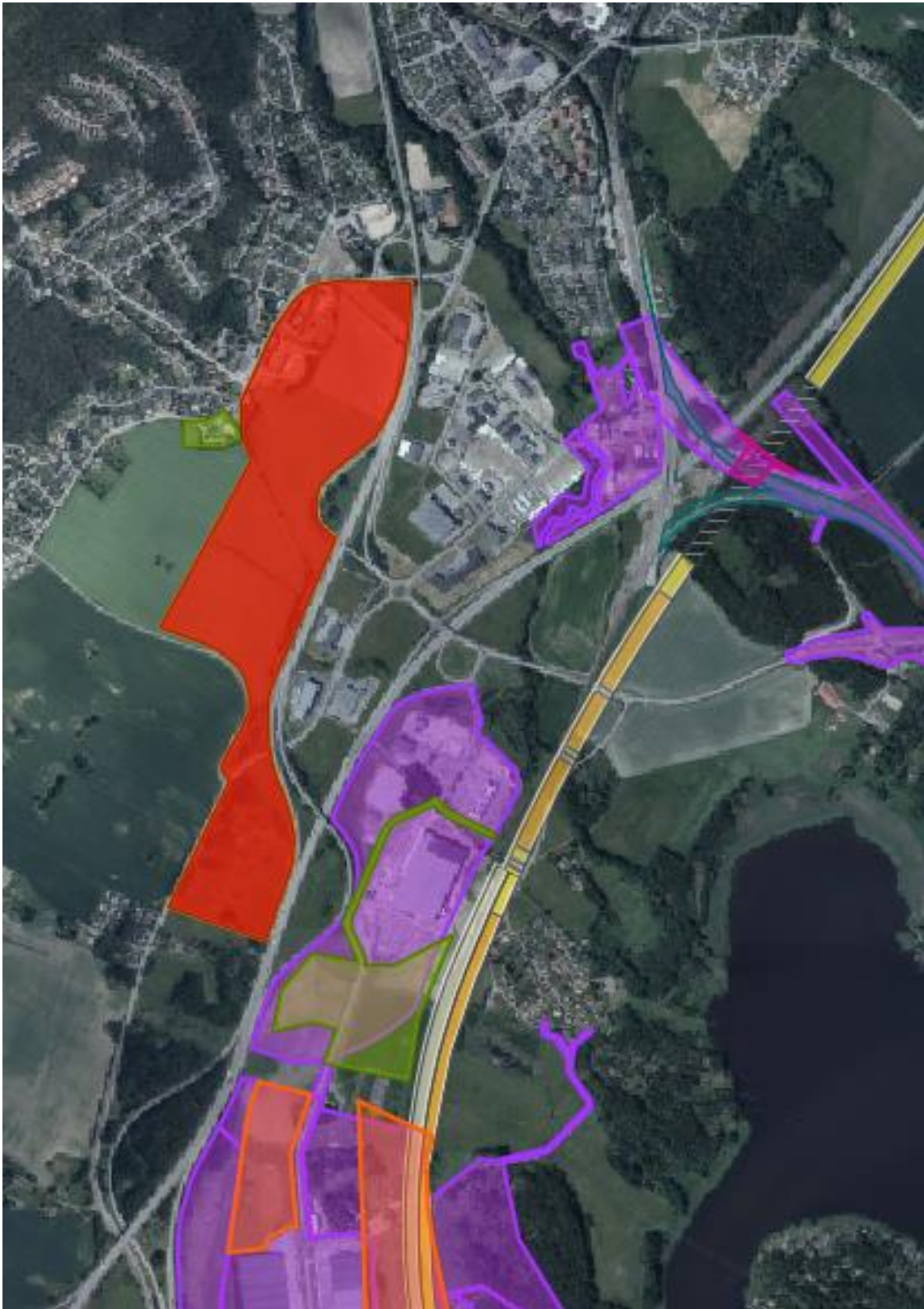


Figur 5. T.v: Regional grön infrastruktur för ädellöv respektive triviällöv (Källa: Länsstyrelsen) T,h: Läderbaggensätverket från kunskapsunderlag för stadens grönstruktur (Källa: Norrköpings kommun)

Analyser som gjorts av Trafikverket inom ramen för arbetet med Ostlänken visar att planområdet med sina öppna marker är attraktivt för rådjur och dovhjort. När det gäller möjligheter för viltet att röra sig i landskapet är förutsättningarna dock redan idag mycket begränsade mellan Pjältån och staden, genom att trafikerade vägar och inhägnade verksamheter skapar kraftiga barriärer. Det finns längs planområdet inga lämpliga passager längs väg 55. Öster om väg 55 utgör E4 samt de verksamhetsområden som ligger mellan väg 55 och E4 ytterligare en barriär. Öster om E4 finns ytterligare barriärer i form av inhägnade verksamhetsområden samt framöver även Ostlänken. Det synes inte heller finnas någon potential att åtgärda barriärerna längsmed planrådets nord-sydliga sträckning. Det skulle också vara olämpligt att leda in djuren mellan bebyggelse- och infrastrukturens barriärer. I det fortsatta planarbetet bör man vara uppmärksam på hur man kan minimera riskerna att så sker.

När det gäller mindre djur, såsom groddjur och mindre däggdjur, finns viss möjlighet till passage i de fåtaliga trummor som finns under väg 55 vid korsande diken. Möjligheter till goda livsmiljöer i verksamhetslandskapen öster om väg 55 är dock begränsade.

En fördjupad analys i vilt rörelsefrågorna skulle kunna visa vilka eventuella möjligheter som finns på sikt att skapa en viss permeabilitet för vilt i planområdet med omgivningar. Kommunen har dock begränsad rådighet över dessa frågor eftersom Trafikverket respektive privata verksamhetsutövare äger merparten av den befintliga bebyggelse- och infrastrukturen i detta kraftigt exploaterade landskapsavsnitt.



*Figur 6. Infrastrukturen utgör tillsammans med inhägnade verksamhetsområden redan idag kraftiga barriärer mellan Pjältån och staden som är svåra, eller olämpliga, att överbrygga.*