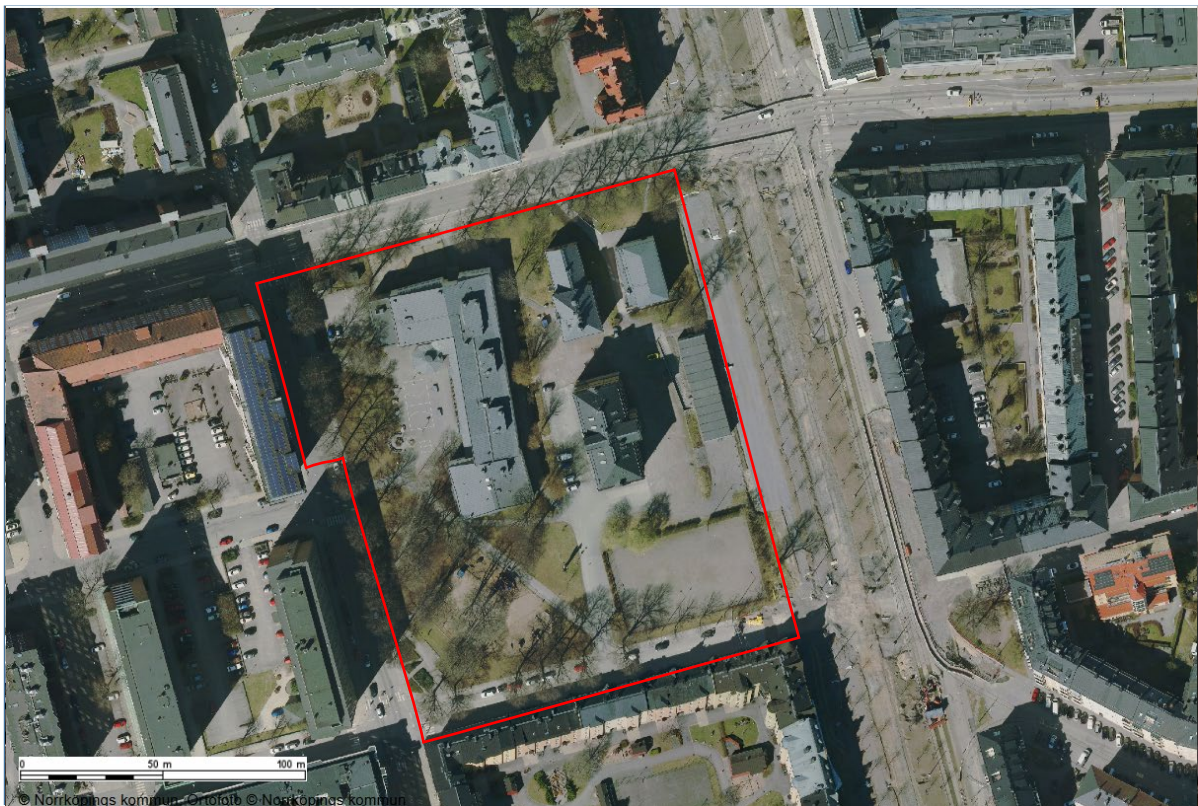


Undersökning om betydande miljöpåverkan

2023-03-16

tillhörande detaljplanen för
Fastigheten Svalan 3 med närområde
(Djäkneparksskolan) inom Östantill i Norrköping
SPN 2020/0116 214



SAMRÅDSHANDLING

SAMHÄLLSBYGGNADSKONTORET

www.norrkoping.se

1. Syftet med undersökning om betydande miljöpåverkan

Enligt 6 kapitlet 3 § miljöbalken (MB) ska kommunen göra en strategisk miljöbedömning när en detaljplan eller ett program ska upprättas eller ändras. Den strategiska miljöbedömningens första steg, enligt 6 kapitlet 5-6 §§ MB, är att undersöka om genomförandet av detaljplanen, programmet eller ändringen kan antas medföra en betydande miljöpåverkan. Om så är fallet ska en miljökonsekvensbeskrivning (MKB) göras.

Om en verksamhet enligt 7 kapitlet 28a § MB kräver tillstånd eller om planen förutsätter verksamhet enligt miljöbedömningsförordningen (2017:966) 2 §, punkt 2 och 6 § eller bilagan till denna förordning antas planen alltid medföra en betydande miljöpåverkan.

Genomförandet av en detaljplan antas alltid medföra en betydande miljöpåverkan om planområdet får tas i anspråk för de ändamål som anges i 4 kapitlet 34 § plan- och bygglagen (PBL).

Bedömningarna är preliminära. Ny kunskap som tillförs planarbetet kan innebära att bedömningarna måste omvärderas.

2. Motiverat ställningstagande

Genomförandet av detaljplanen bedöms inte medföra någon betydande miljöpåverkan. Den nya detaljplanen bedöms inte medföra risk för påtaglig skada för berörda riksintressen enligt 3 och 4 kapitlet miljöbalken, eller risk för överskridande av beslutade miljökvalitetsnormer enligt 5 kapitlet miljöbalken. En miljökonsekvensbeskrivning har därför inte upprättats.

3. Alternativ lokalisering

En alternativ lokalisering är inte aktuell med anledning av detaljplanens syfte, idrottshall i anslutning till skolan, skolan är redan etablerad på platsen och alternativ placering av idrottshallen skulle motverka önskan att få en idrottshall i anslutning till skolan. Alternativ som skulle innebära en längre promenad utmed eller över hårt trafikerade gator har uteslutits i ett tidigare skede.

4. Detaljplanens syfte

Syftet med detaljplanen är att möjliggöra uppförande av en idrottshall i nära anslutning till Djäkneparksskolan, samt att ge möjlighet att uppföra nya permanenta skolbyggnader som ersättning för den rivna paviljongen och även att skydda kulturhistorisk bebyggelse.

5. Undersökning om betydande miljöpåverkan för miljöaspekter

Kriterier	JA (J)	KANSKE (K)	Nej (N)
PÅVERKAN PÅ MILJÖMÅL			
Globala, nationella och regionala miljömål			X
Ingen påverkan.			
Miljöorienterade mål i Norrköpings kommuns aktuella budget			X
Ingen påverkan.			
PÅVERKAN PÅ LAGSTIFTADE SKYDD			
	J	K	N
Riksintressen: 3 och 4 kapitlet MB om hushållning av mark och vatten			X
Ingen påverkan.			
5 kapitlet MB om miljö kvalitetsnorm (luft, vatten eller mark)			X
Ingen påverkan.			
7 kapitlet MB om skydd (Natura 2000, naturreservat, kulturresevat, landskapsskydd, biotopskydd, strandskydd, skyddsområde för vattentäkt)			X
Ingen påverkan.			
9-15 kapitlet MB (tredje avdelningen) om anmälan eller tillståndsprövning (täkt, avfall, farligt material, avhjälpandeåtgärd för förorenade områden med mera)		X	
Känd förorening finns i närliggande kvarter, utanför planområdet, den är avvecklad och inte aktiv men föroreningen ligger kvar i marken. Den bedöms inte påverkas av detaljplanens genomförande.			

Kriterier	JA (J)	KANSKE (K)	Nej (N)
Fornlämningar och byggnadsminnen		X	
Byggnadsminnet Östra Promenaden angränsar till planområdet. Äldre skolbyggnader med kulturhistoriskt värde finns, park med kulturhistoriskt värde, kan påverkas av närhet till exploateringen men inte skadas av den.			
ÖVERENSSTÄMMER MED KOMMUNALA RIKTLINJER	J	K	N
Program	-		
Program har inte upprättats, området är sedan tidigare stadsplanerat för skoländamål.			
Översiktsplanen	X		
Överensstämmer med översiktsplanen för staden, 2017.			
Riktlinjer för bostadsförsörjning			X
Ingen påverkan.			
Dagvattenhantering		X	
Frågan måste utredas vidare då dagvattenhantering kan innebära svårigheter inom planområdet.			
Naturvård		X	
Inte aktuellt.			
Gemensam klimatvision för Linköping-Norrköping			X
Ingen påverkan.			
PÅVERKAN PÅ MARK, VATTEN OCH ANDRA RESURSER			
Mark (föroreningar, erosion, skred, sättningar med mera)			X
Ingen påverkan			

Kriterier	JA (J)	KANSKE (K)	Nej (N)
Vatten (flödesriktning, grundvattenkvalitet, vattentillgång med mera)			X
Ingen påverkan			
Luft och lokalklimat (luftrörelse)		X	
Eventuellt någon påverkan på luftrörelser då gatusektionen för Hantverkaregatan smalnas av genom uppförandet av idrottshallen, jämfört med nuläget då träd kantar gatan, denna minskning bedöms vara marginell.			
Djurliv och vegetation (förändring av sammansättning eller antal, minskning eller införande av art. Skapas någon barriär? Påverkas biologisk mångfald?)			X
Ingen påverkan.			
Landskaps- och stadsbild	X		
Vy från Östra Promenaden in på skolområdet påverkas av idrottshallen, frågan utredas i planarbetet tillsammans med stadsarkitekt och kommunekolog/motsv.			
Miljöpåverkan från omgivande verksamhet		X	
Påverkan från närliggande förorenade områden, dels drivmedel dels halogenerade ämnen, frågan måste utredas inom planförandet. Påverkan från närliggande farlig verksamhet (FHP AB Wettex) har utretts i tidigare detaljplan, planområdet är dessutom beläget i lovart från industrin utifrån rådande vindriktning.			
Transporter/kommunikation (minskning eller ökning, investering)			X
Ingen påverkan.			
Rekreation	X		
Begränsad påverkan, nuvarande grusplan bebyggs, öppna (ej låsta) bollplaner i närområdet kan komma att utnyttjas mer än tidigare. Ökat slitage på Djäkneparken inom planområdet kan komma att kräva att kvalitetshöjande åtgärder utförs i befintlig park. Frågan måste studeras vidare under detaljplanarbetet.			

Kriterier	JA (J)	KANSKE (K)	Nej (N)
Kulturmiljö		X	
Viss påverkan, byggnation i närheten av kulturhistorisk byggnad, samt kulturskydd på byggnad bekräftas DP genom bestämmelserna "k" och "r" respektive "f" för ny byggnad.			
Jordbruksmark			X
Inte aktuellt.			
Nuvarande mark- och vattenanvändning			X
Ingen påverkan.			
Inte förnyelsebara naturresurser			X
Ingen påverkan.			
PÅVERKAN PÅ MÄNNISKORS HÄLSA	J	K	N
Ljus (bländande ljussken)			X
Ingen påverkan			
Luftkvalitet (föroreningar, lukt, partiklar)		X	
Luftintag regleras för idrottshallen eftersom Östra Promenaden kan nå höga halter skadliga partiklar.			
Buller och vibrationer		X	
Planområdet är utsatt för trafikbuller. Befintlig skolgård är emellertid skyddad av befintlig bebyggelse, ny byggnad skyddas än mer från trafikbuller.			
Risk (farliga verksamheter, farligt gods, radon, allergener, översvämning med mera)			X
Ingen påverkan, farligt gods får inte passera förbi.			

Kriterier	JA (J)	KANSKE (K)	Nej (N)
KLIMATPÅVERKAN	J	K	N
Påverkan			X
Ingen påverkan.			
KLIMATANPASSNING	J	K	N
Högre temperaturer			X
Ingen påverkan.			
Ökad nederbörd och översvämningar			X
Ingen påverkan.			
Stigande havsnivåer			X
Ingen påverkan, planområdet beläget 13 meter över havet.			
Risker för ras, skred och erosion			X
Ingen påverkan.			
ÖVRIGT	J	K	N
Uppstår kumulativa eller tillfälliga miljöeffekter			X
Ingen påverkan, förutom i begränsad omfattning just under byggtiden			
Betydande miljöpåverkan i näraliggande kommun eller land			X
Ingen påverkan.			

6. Undersökning om betydande miljöpåverkan för sociala aspekter

Kriterier	JA (J)	KANSKE (K)	NEJ (N)
SOCIAL HÅLLBARHET	J	K	N
Nationella folkhälsomål	X		
Positiv påverkan, skolelever och andra invånare får större möjlighet till fysisk aktivitet i den nya idrottshallen.			
Jämställdhet	X		
Positiv påverkan oavsett kön, ålder och rörelseförmåga.			
Tillgänglighet	X		
Ökad tillgänglighet till idrottshall eftersom den är nybyggd jämfört med befintliga gymnastiksalor som inte är fullt tillgängliga, en positiv påverkan.			
Barnperspektiv	X		
Positiv påverkan, parkering tas bort från skolgård vilket ger barn mer yta att vistas på, parkens lekplats avskärmas visuellt från Östra promenadens trafiksituation och buller.			
Sammanhållen stad	X		
Östra Promenadens västra sida får byggnad bakom trädridån vilket ger en ökad upplevelse av sammanhållen stad samtidigt som Oskarskolans indragna läge behålls och ger kontinuitet för stadsbyggnadstraditionen kring 1900.			

7. Medverkande tjänstemän

Undersökningen om betydande miljöpåverkan har upprättats av Mats Alenljung, i samverkan med Magnus Gullstrand och Carolina Olsson på samhällsbyggnadskontoret i Norrköpings kommun.
Samhällsbyggnadskontoret

Julia Stenström Karlsson
enhetschef detaljplanering

Mats Alenljung
planarkitekt

Referenser

Utredningar för detaljplanen

Utredningar för detaljplanen

Kulturmiljöinventering, Stadsantikvarie Ellen Holtermann Wiig, Norrköpings kommun, 2023.

Dagvattenutredning Nodra AB, granskningshandling, Felix Ellinger, 2023-02-24.

Geoteknisk utredning, Sweco, markteknisk undersökning, Lars O. Waltersson, mfl, 2023-02-10.

Kommunala handlingar och riktlinjer

Arkitekturstaden Norrköping – riktlinje för arkitektur och stadsbyggnad. Stadsbyggnadskontoret, Norrköpings kommun, antagen av kommunfullmäktige 2018-08-27.

Avfallsplan 2013. § 85 reviderad avfallsplan 2013-2016. Tekniska kontoret, Norrköpings kommun, 2014-04-28.

Bullerkartläggning 2017 Intranätskartan DIKA. Norrköpings kommun.

Byggnadsinventering Intranätskartan DIKA. Norrköpings kommun. 2019.

Energiplan Norrköpings kommun 2009-2030. Norrköpings kommun, antagen av kommunfullmäktige 2009-03-30, aktualiserad 2017-08-28.

Riktlinje för hållbar dagvattenhantering, beslutad av KCVD, Forum för Kontorschef Samhällsbyggnadskontoret och Verkställande direktör, Nodra AB, 2019-04-30.

Riktlinjer för arbetsmiljö och tillgänglighet för avfallshantering. Norrköping Vatten och Avfall AB, Norrköpings kommun, 2014-04-01.

Riktlinjer för utveckling av Norrköpings parker. Tekniska kontoret, Norrköpings kommun, 2007-11-15.

Åtgärdsprogram – PM10, Program för att sänka halterna av hälsoskadliga partiklar och andra föroreningar i Norrköpings kommun. 2006-06-07.

Översiktsplan för staden. Norrköpings kommun. Antagen av kommunfullmäktige 2017-06-19.

Övriga referenskällor

Kommuntäckande markradonundersökning Norrköpings kommun. SGI Statens geotekniska institut. Linköping 1990-01-16.

Natur och Kultur: miljöer i Östergötland, naturvårdsplan och kulturminnesprogram. Länsstyrelsen i Östergötlands län, 1983.

Naturvårdsverkets publikation NV-01534-17, Riktvärden för buller på skolgård från väg- och spårtrafik, 2017.

Rapport nr. 2008-76 Detaljerad översvämningskartering längs Motala ström, Roxen, Glan och Bråviken. SMHI, 2009-05-25.

Rapport nr 2010-60 Kompletterande beräkningar havsvattenstånd Bråviken. SMHI, 2010-10-30.

Rapport nr 2017-26 Havsnivåer i Östergötlands län. SMHI. Norrköping, 2017-08-17.

VISS Vatteninformationssystem Sverige, Länsstyrelsen, februari 2023. [Motala Ström \(Glan-Bråviken\) - Vattendrag - VISS - VattenInformationssystem för Sverige \(lansstyrelsen.se\)](#)