

2023-04-17

## Träd invid fastigheten Stjärnan 16



## Inledning

Träd är ett grundläggande element i Norrköpings parker. De bidrar med många olika ekosystemtjänster som exempelvis biologisk mångfald och upplevelsevärden. Träd är även en viktig del av stadens gröna kulturarv. Träd är viktiga för att Norrköping ska upplevas attraktivt och vara en hållbar bebyggd miljö. Många av stadens träd växer idag i en utmanande miljö och träd behöver ges goda förutsättningar för att långsiktigt bli livskraftiga.

Detta PM innehåller en dokumentation av träden som står på allmän plats inom Götaparken/Olof Palmens plats (inom fastigheten Nordantill 1:1) i delen intill fastigheten Stjärnan 16.

För hänvisningar till trädskyddsområde används *Standard för skyddande av träd vid byggnation 2.0*.

*Trädens kulturhistoriska värden finns beskrivna i den Antikvarisk förundersökning Kv. Stjärnan 2023-02-09 som tagits fram av Fredrikssons arkitekter.*

*För hänvisning till särskilt skyddsvärda träd hänvisas till Naturvårdsverkets definition.*

# Innehåll

<b>Träd invid fastigheten Stjärnan 16</b> .....	<b>1</b>
Inledning .....	2
Träden invid Stjärnan 16 .....	4

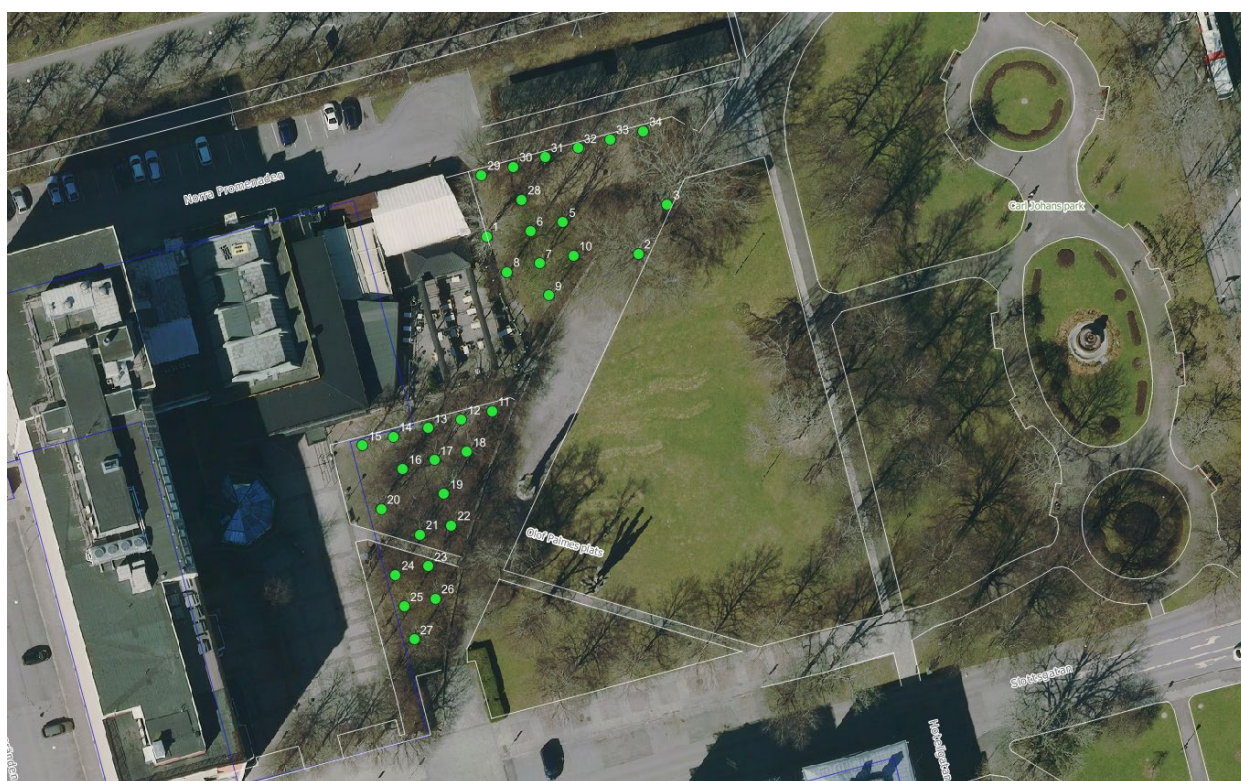


## Träden invid Stjärnan 16

Träden inom parkområdet vid Götaparken/Olof Palmes plats invid fastigheten Stjärnan 16 har varierande ålder och utgörs av flera olika arter. Parken är en av stadens stadsparker och träden i parken är viktiga och bidrar med många olika ekosystemtjänster.

Träden domineras av parklindar som planterades i samband med parkens omgestaltning under 1990-talet. En ovanlig ask samt två bokar är från parkens äldre historia och träden visar sammantaget på olika tidslager i parkens utveckling.

Den gulbrokiga asken, blodboken och boken utgör särskilt värdefulla träd som för god hänsyn kräver ett generellt skyddsavstånd på 15 meters radie mätt från stammens mitt.



*Karta över träden i anslutning till fastigheten Stjärnan 16.*

### Trädens kulturhistoriska värden

Läsbarheten av den ursprungliga Götaparken kan idag endast uttydas i parkens placering och utbredning samt ett antal äldre solitära träd bland annat den gulbrokiga asken, blodboken och boken. Det ursprungliga gångsystemet och planteringarna är genom omgestaltningar på 1960-talet och 1990-talet uttraderade. Den ursprungliga och karaktäristiska symmetrin som präglade parkmiljön kring Centralstationen har till stor del gått förlorad genom omvandlingen av

Sveaparken under 1960-talet. Götaparkens förmåga att spegla det sena 1800-talets park- och trädgårdsideal är svag. Parken har emellertid genom dess förmåga att spegla stadsplaneideal under 1800-talets andra hälft och Norrköpings ambitioner som park- och trädgårdsstad ett kulturhistoriskt värde, där blodboken, boken och den gulbrokiga asken utgör en viktig del i läsbarheten av parkens äldre historia.

### **Trädens naturvärden**

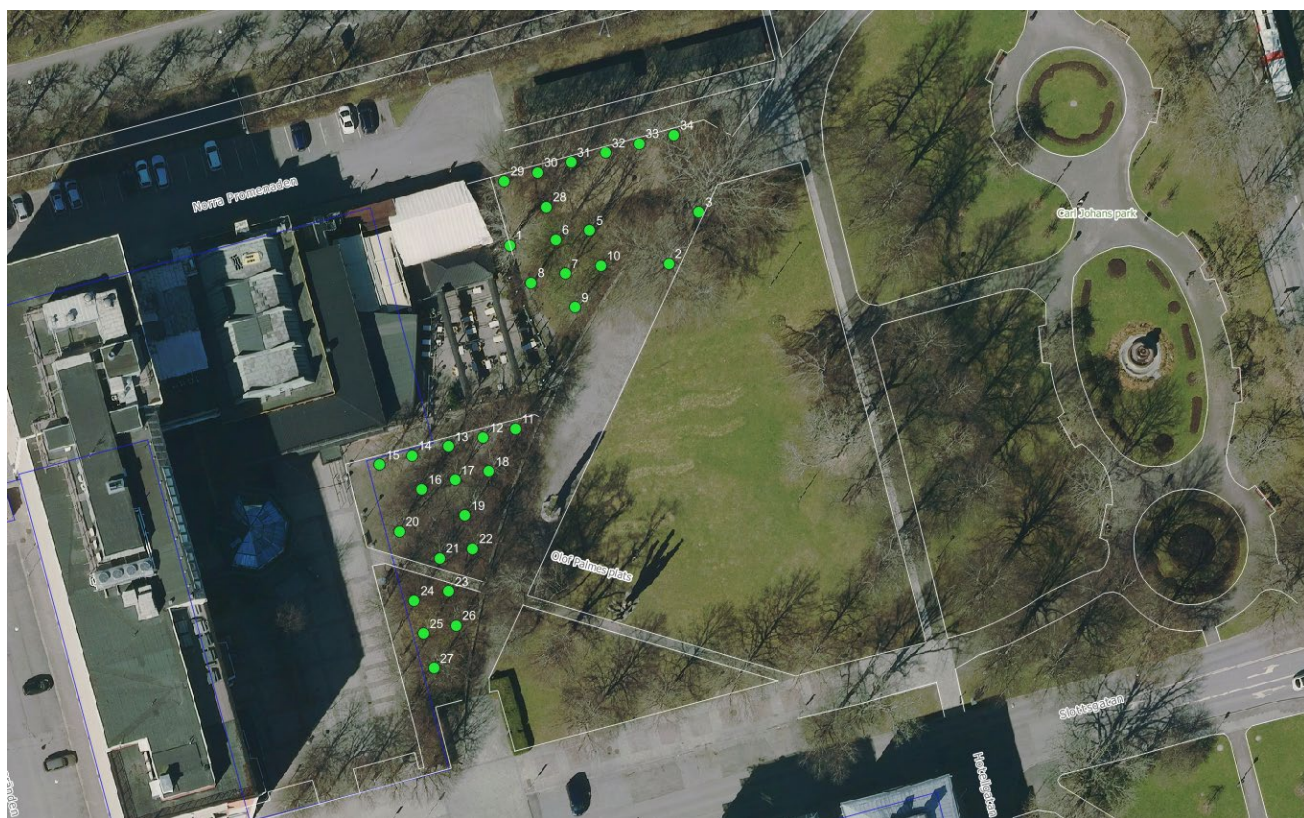
Kopplat till de äldre parkträden finns naturvärden. Boken och blodboken utgör så kallade särskilt skyddsvärda träd, då de har en stamdiameter över 1 meter. Den gulbrokiga asken utgör också ett särskilt skyddsvärt träd baserat på att det är över 40 cm i diameter och stammen har utvecklade håligheter.



*Träd nr 2 och 3, en blodbok och en bok.*



*Träd nr 1, en ovanlig gulbrokig ask.*



Karta över träden i anslutning till fastigheten Stjärnan 16, numrerade.

NR	NAMN	SVENSKT NAMN	PLANTERINGS ÅR	STAM OMFANG	VITALITET	SÄRSKILT SKYDDSVÄRT TRÄD	KULTUR HISTORISKT VÄRDE	TRÄDSKYDDS OMRÅDE
1	Fraxinus pennsylvanica 'Aucubifolia'	Gulbrokig ask	1865	280	God 70	Ja	Mycket högt värde	15 meter
2	Fagus sylvatica 'Auropunctata'	Blodbok	1855	328	Utmärkt 90	Ja	Mycket högt värde	15,6 meter
3	Fagus sylvatica	Bok	1830	369	Utmärkt 90	Ja	Mycket högt värde	17,6 meter
5	Tilia x europaea ssp	Parklind	1987	93	Utmärkt 90			10 meter
6	Tilia x europaea ssp	Parklind	1987	90	Utmärkt 90			10 meter

7	Tilia x europea ssp	Parklind	1987	112	Utmärkt 90		10 meter
8	Tilia x europea ssp	Parklind	1987	115	Utmärkt 90		10 meter
9	Tilia x europea ssp	Parklind	1987	127	Utmärkt 90		10 meter
10	Tilia x europea ssp	Parklind	1987	68	Utmärkt 90		10 meter
11	Tilia x europea ssp	Parklind	1987	113	Utmärkt 90		10 meter
12	Tilia x europea ssp	Parklind	1987	83	Utmärkt 90		10 meter
13	Tilia x europea ssp	Parklind	1987	83	Utmärkt 90		10 meter
14	Tilia x europea ssp	Parklind	1987	82	Utmärkt 90		10 meter
15	Tilia x europea ssp	Parklind	1987	97	Utmärkt 90		10 meter
16	Tilia x europea ssp	Parklind	1987	86	Utmärkt 90		10 meter
17	Tilia x europea ssp	Parklind	1987	62	God 70		5 meter
18	Tilia x europea ssp	Parklind	1980	111	Utmärkt 90		10 meter
19	Tilia x europea ssp	Parklind	1987	87	Utmärkt 90		10 meter
20	Tilia x europea ssp	Parklind	1987	90	Utmärkt 90		10 meter
21	Tilia x europea ssp	Parklind	1987	102	Utmärkt 90		10 meter
22	Tilia x europea ssp	Parklind	1987	88	Utmärkt 90		10 meter





23	Tilia x europea ssp	Parklind	1987	96	Utmärkt 90		10 meter
24	Tilia x europea ssp	Parklind	1987	95	Utmärkt 90		10 meter
25	Tilia x europea ssp	Parklind	1987	102	Utmärkt 90		10 meter
26	Tilia x europea ssp	Parklind	1987	89	Utmärkt 90		10 meter
27	Tilia x europea ssp	Parklind	1987	110	Utmärkt 90		10 meter
28	Tilia x europea ssp	Parklind	1987	113	Utmärkt 90		10 meter
29	Tilia x europea ssp	Parklind	1975	135	Utmärkt 90		5 meter
30	Tilia x europea ssp	Parklind	1975	108	God 70		5 meter
31	Tilia x europea ssp	Parklind	1975	111	God 70		5 meter
32	Tilia x europea ssp	Parklind	1975	110	God 70		5 meter
33	Tilia x europea ssp	Parklind	1980	64	Mindre god 40		5 meter
34	Tilia x europea ssp	Parklind	1970	109	Utmärkt 90		5 meter

*Trädinventeringsdata.*

### **Trädskyddsområde definieras enligt:**

Generella rekommendationer:

- Träd upp till 20 cm i stamdiameter mätt på 1,3 meters höjd ska ha ett skyddsavstånd på minst 5 meters radie mätt från stammens mitt.

- Träd 21–65 cm i stamdiameter mätt på 1,3 meters höjd ska ha ett skyddsavstånd på minst 10 meters radie mätt från stammens mitt.
- Träd 66–100 cm i stamdiameter mätt på 1,3 meters höjd ska ha ett skyddsavstånd på minst 15 meters radie mätt från stammens mitt.
- Träd över 100 cm i stamdiameter mätt på 1,3 meters höjd ska ha ett skyddsavstånd på minst 15 multiplicerat med stamdiametern

**Särskilt skyddsvärt träd definieras enligt:**

- Jätteträd, träd grövre än 1 meter i diameter.
- Mycket gamla träd äldre än 200 år (gran, tall, ek, bok) övriga träd 140 år.
- Grova hålträd, träd grövre än 40 cm i diameter med utvecklade håligheter i huvudstam.