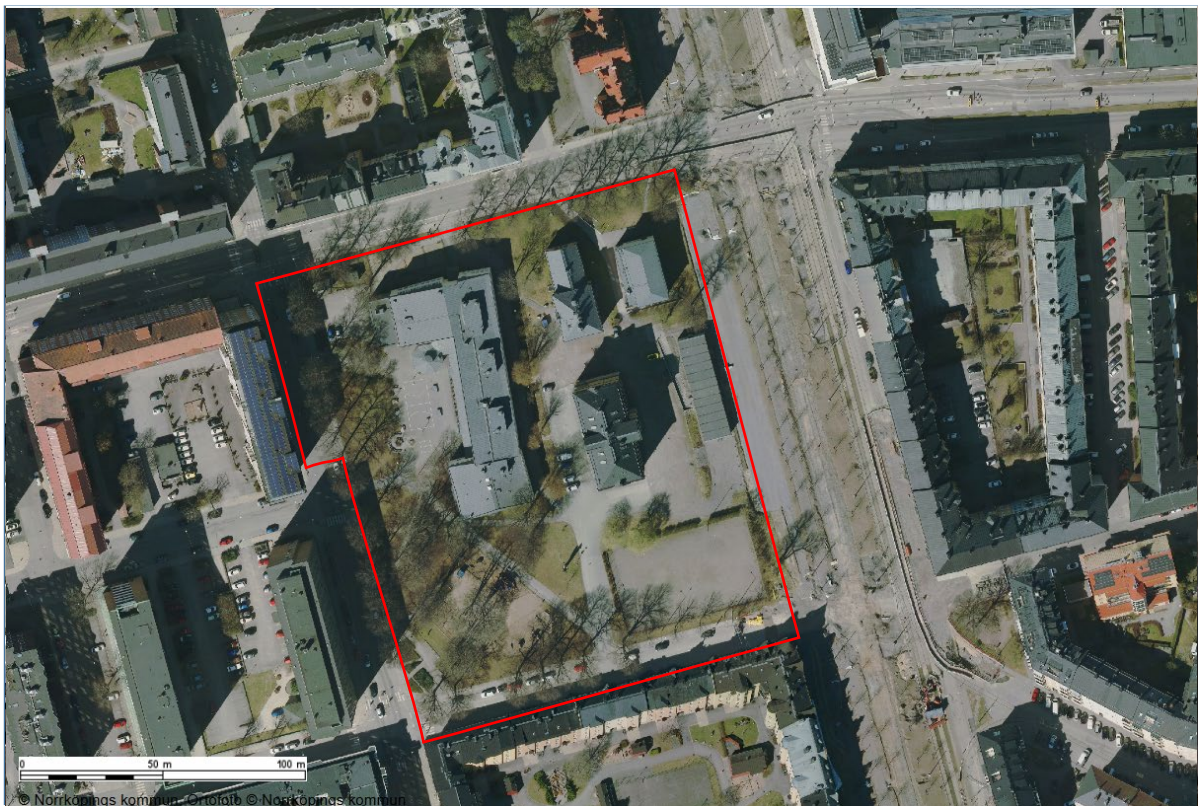


# Undersökning om betydande miljöpåverkan

2024-08-28  
reviderad 2024-11-29

tillhörande detaljplanen för  
**Fastigheten Svalan 3** med närområde  
(Djäkneparksskolan) inom Östantill i Norrköping  
SPN 2020/0116 214



## ANTAGANDEHANDLING

Antagen i SPN: 2024-12-17, § 226

Laga kraft: 2025-01-15

Genomförandetidens sista dag: 2030-01-15

## 1. Syftet med undersökning om betydande miljöpåverkan

Enligt 6 kapitlet 3 § miljöbalken (MB) ska kommunen göra en strategisk miljöbedömning när en detaljplan eller ett program ska upprättas eller ändras. Den strategiska miljöbedömningens första steg, enligt 6 kapitlet 5-6 §§ MB, är att undersöka om genomförandet av detaljplanen, programmet eller ändringen kan antas medföra en betydande miljöpåverkan. Om så är fallet ska en miljökonsekvensbeskrivning (MKB) göras.

Om en verksamhet enligt 7 kapitlet 28a § MB kräver tillstånd eller om planen förutsätter verksamhet enligt miljöbedömningsförordningen (2017:966) 2 §, punkt 2 och 6 § eller bilagan till denna förordning antas planen alltid medföra en betydande miljöpåverkan.

Genomförandet av en detaljplan antas alltid medföra en betydande miljöpåverkan om planområdet får tas i anspråk för de ändamål som anges i 4 kapitlet 34 § plan- och bygglagen (PBL).

Bedömningarna är preliminära. Ny kunskap som tillförs planarbetet kan innebära att bedömningarna måste omvärderas.

## 2. Motiverat ställningstagande

Genomförandet av detaljplanen bedöms inte medföra någon betydande miljöpåverkan. Den nya detaljplanen bedöms inte medföra risk för påtaglig skada för berörda riksintressen enligt 3 och 4 kapitlet miljöbalken, eller risk för överskridande av beslutade miljökvalitetsnormer enligt 5 kapitlet miljöbalken. En miljökonsekvensbeskrivning har därför inte upprättats.

## 3. Alternativ lokalisering

En alternativ lokalisering är inte aktuell med anledning av detaljplanens syfte; idrottshall i anslutning till Djäkneparksskolan. Skolan är redan etablerad på platsen och en alternativ placering av idrottshallen skulle motverka önskan att få en idrottshall i anslutning till skolan. Alternativ som skulle innebära en längre promenad utmed eller över hårt trafikerade gator har uteslutits i en tidigare utredning.

## 4. Detaljplanens syfte

Syftet med detaljplanen är att möjliggöra uppförande av en idrottshall i nära anslutning till Djäkneparksskolan och att skydda kulturhistorisk bebyggelse samt säkerställa ett tillräckligt respektavstånd för att undvika påverkan på byggnadsminnet Östra Promenaden.

## 5. Undersökning om betydande miljöpåverkan för miljöaspekter

Kriterier	JA (J)	KANSKE (K)	Nej (N)
<b>PÅVERKAN PÅ MILJÖMÅL</b>			
Globala, nationella och regionala miljömål			X
Ingen påverkan.			
Miljöorienterade mål i Norrköpings kommuns aktuella budget			X
Ingen påverkan.			
<b>PÅVERKAN PÅ LAGSTIFTADE SKYDD</b>			
	J	K	N
Riksintressen: 3 och 4 kapitlet MB om hushållning av mark och vatten			X
Ingen påverkan.			
5 kapitlet MB om miljö kvalitetsnorm (luft, vatten eller mark)			X
Ingen påverkan.			
7 kapitlet MB om skydd (Natura 2000, naturreservat, kulturresevat, landskapsskydd, biotopskydd, strandskydd, skyddsområde för vattentäkt)		X	
<p>Detaljplanen säkerställer de biotopskyddade alléernas fortsatta skydd då användningen PARK fastställs för dessa. Ett skyddsvärt träd (pil) inom skolfastigheten tas bort för att ge plats åt idrottshallen, kompensationsåtgärder/kompensationsplanteringar är framtagna för att ersätta något av det biologiska värdet. Den mindre allén utmed Hantverkaregatan som växt dåligt på grund av dåliga förutsättningar ska få bättre förutsättningar då PARK-området utökas och genom att byggnadsgränsen hålls på cirka 18,8 meter. Risk för eventuell påverkan på byggnadsminnet Östra Promenaden minimeras genom ett säkerhetsavstånd med 6 meter prickmark, det medför att det minsta totala avståndet från byggnationen till den skyddsvärda pilen utanför planområdet uppgår till 11,5 meter.</p>			

Kriterier	JA (J)	KANSKE (K)	Nej (N)
9-15 kapitlet MB (tredje avdelningen) om anmälan eller tillståndsprövning (täkt, avfall, farligt material, avhjälpandeåtgärd för förorenade områden med mera)		X	
Kända föroreningar finns i närliggande kvarter, utanför planområdet, verksamheterna är avvecklade och inte aktiva men viss förorening ligger kvar i marken. Dessa bedöms, genom avståndet till planområdet, inte medföra någon påverkan på detaljplanens genomförande. En markmiljöteknisk undersökning har utförts under hösten 2023, med fördjupning under våren 2024, och inga föroreningar som påverkar detaljplanens genomförande har påträffats. Föroreningar av bly och även kvicksilver (relativt ytligt) har däremot påträffats i parken, strax utanför lekplatsen mot infarten till skolområdet. Åtgärder för omhändertagande av föroreningarna åligger fastighetsägaren att omhänderta, fastighetsägaren är informerad.			
Fornlämningar och byggnadsminnen		X	
Byggnadsminnet Östra Promenaden angränsar till planområdet.  Idrottshallens placering har justerats och är nu beläget något längre bort från Östra Promenaden för att minimera risk för påverkan på byggnadsminnet.  Äldre skolbyggnader med kulturhistoriskt värde finns inom planområdet. De skyddas med planbestämmelser, r för rivningsförbud, q för bevarandebestämmelser och k för varsamhetsbestämmelser.			
<b>ÖVERENSSTÄMMER MED KOMMUNALA RIKTLINJER</b>	J	K	N
Program	X		
Program har inte upprättats, området är sedan tidigare stadsplanerat för allmänt ändamål.			
Översiktsplanen	X		
Överensstämmer med översiktsplanen för staden, 2017.			
Riktlinjer för bostadsförsörjning			X
Ingen påverkan.			

Kriterier	JA (J)	KANSKE (K)	Nej (N)
<b>Dagvattenhantering</b>		X	
Dagvattenutredning har tagits fram av Nodra AB. Utredningen visar att ökad fördröjning är önskvärd, volym 84 kubikmeter, men krav på vidare rening ställs inte. Nodra AB rekommenderar fastighetsägaren att ordna underjordiska dagvattenmagasin för att ta hand om mängden dagvatten, Norrköpings kommuns geosamordnare rekommenderar att dagvattenmagasinen töms under lerlagren för att säkerställa att grundvattnet inte sänks ytterligare.			
<b>Naturvård</b>	X		
Park (Djäkneparken) med kulturhistoriskt värde och biotopskyddade alléträd finns inom planområdet. Åtgärd: Parken skyddas med användningen "PARK".			
Värdeskapande träd inom planområdet tas bort för att möjliggöra byggnation på samma plats. Åtgärd: Bestämmelse om ny vegetation, kompensationsplantering av buskar och träd, på skolgården.			
Värdeskapande träd utanför planområdet, trädet ingår i byggnadsminnesområdet. För att spara trädet och minimera risken för påverkan har bygggrätten flyttats genom att 6 meter prickmark lagts till, vilket tillsammans med pilträdet avstånd från planområdet ger minst 11,5 meters avstånd mellan träd och byggnad. Det bedöms vara tillräckligt för att pilträdet och byggnadsminnen inte ska påverkas av detaljplanen.			
<b>Gemensam klimatvision för Linköping-Norrköping</b>			X
Ingen påverkan.			
<b>PÅVERKAN PÅ MARK, VATTEN OCH ANDRA RESURSER</b>			
<b>Mark (föroreningar, erosion, skred, sättningar med mera)</b>			X
Ingen påverkan. En markmiljöundersökning har gjorts som visar att inga föroreningar har påträffats.			
<b>Vatten (flödesriktning, grundvattenkvalitet, vattentillgång med mera)</b>			X
Ingen påverkan.			

Kriterier	JA (J)	KANSKE (K)	Nej (N)
<b>Luft och lokalklimat (luftrörelse)</b>		X	
Eventuellt någon påverkan på luftrörelser genom uppförandet av idrottshallen på den plats där grusplanen gav ett öppet luftrum, däremot bör luftrummet över Hantverkaregatan bli oförändrat då byggnaden placeras på motsatta sidan av träden.			
<b>Djurliv och vegetation (förändring av sammansättning eller antal, minskning eller införande av art. Skapas någon barriär? Påverkas biologisk mångfald?)</b>			X
Ingen påverkan.			
<b>Landskaps- och stadsbild</b>	X		
Vy från Östra Promenaden in på skolområdet påverkas av idrottshallen, avvägning av intressen har gjorts och bedömningen är att förändringen är acceptabel.			
<b>Miljöpåverkan från omgivande verksamhet</b>		X	
Befarad påverkan från närliggande förorenade områden, dels drivmedel och dels halogenerade ämnen, har utretts och ingen förorening som påverkar genomförandet har påträffats.  Påverkan från närliggande farlig verksamhet (FHP AB Wettex) har utretts i tidigare detaljplan, (DP Exporten 9, akt nummer; 0581K-P20/8, laga kraft 2020-03-18), planområdet är dessutom beläget i lovart från industrin utifrån dominerande vindriktning.			
<b>Transporter/kommunikation (minskning eller ökning, investering)</b>			X
Ingen påverkan.			
<b>Rekreation</b>	X		
Begränsad påverkan, nuvarande grusplan bebyggs, öppna (ej låsta) bollplaner i närområdet kan komma att utnyttjas mer än tidigare. Ökat slitage på Djäkneparken inom planområdet kan komma att kräva att kvalitetshöjande åtgärder utförs i befintlig park. Dagtid ska idrottshallens tak vara möjligt för utevistelse/uteidrott under ordnade former.			

Kriterier	JA (J)	KANSKE (K)	Nej (N)
<b>Kulturmiljö</b>		X	
Viss påverkan, byggnation i närheten av kulturhistorisk byggnad, samt kulturskydd på byggnad bekräftas DP genom bestämmelserna "k", = varsamhet, "r" = rivningsförbud, "q", =skydd av kulturvärden. Därutöver finns bestämmelserna "f" och "h" som styr utformning respektive höjd för ny byggnad.			
<b>Jordbruksmark</b>			X
Inte aktuellt.			
<b>Nuvarande mark- och vattenanvändning</b>			X
Ingen påverkan.			
<b>Inte förnyelsebara naturresurser</b>			X
Ingen påverkan.			
<b>PÅVERKAN PÅ MÄNNISKORS HÄLSA</b>	J	K	N
<b>Ljus (bländande ljussken)</b>			X
Ingen påverkan			
<b>Luftkvalitet (föroreningar, lukt, partiklar)</b>		X	
Luftintag regleras för idrottshallen eftersom Östra Promenaden kan nå höga halter av skadliga partiklar.			
<b>Buller och vibrationer</b>		X	
Planområdet är utsatt för trafikbuller. Befintlig skolgård är något skyddad genom avstånd från Östra Promenaden, ny byggnad (idrottshallen) skyddar parken från trafikbuller i högre grad än förhållandet idag.			

	J	K	N
Trygghet och säkerhet		X	
<p>Skyddsrum finns inte inom planområdet. Djäkneparkskolan och Oskarsskolan saknar helt skyddsrum, även tillgång till så kallat skyddat utrymme saknas.</p> <p>För närvarande kan inte byggande av skyddsrum eller skyddade utrymmen krävas, men skulle enligt detaljplanen vara möjligt att bygga som en källarvåning till idrottshallen om önskan finns, vilken skulle kunna användas som parkeringsgarage i framtid.</p>			
Risk (farliga verksamheter, farligt gods, radon, allergener, översvämning med mera)			X
Ingen påverkan, farligt gods får inte passera förbi på någon sida av planområdet.			
<b>KLIMATPÅVERKAN</b>	J	K	N
Påverkan			X
Ingen påverkan.			
<b>KLIMATANPASSNING</b>	J	K	N
Högre temperaturer			X
Ingen påverkan.			
Ökad nederbörd och översvämningar		X	
Dagvattenhanteringen bör ses över och förbättras gentemot dagens situation, för övrigt ingen påverkan.			
Stigande havsnivåer			X
Ingen påverkan, planområdet beläget 13 meter över havet.			
Risker för ras, skred och erosion			X
Ingen påverkan.			



<b>ÖVRIGT</b>	J	K	N
Uppstår kumulativa eller tillfälliga miljöeffekter			X
Ingen påverkan, förutom i begränsad omfattning just under byggtiden då buller kan förekomma.			
Betydande miljöpåverkan i näraliggande kommun eller land			X
Ingen påverkan.			

## 6. Undersökning om betydande miljöpåverkan för sociala aspekter

<b>Kriterier</b>	JA (J)	KANSKE (K)	Nej (N)
<b>SOCIAL HÅLLBARHET</b>	J	K	N
Nationella folkhälsomål	X		
Positiv påverkan, skolelever och i viss mån allmänheten via att idrottsförening bokar hallen, får större möjlighet till fysisk aktivitet i den nya idrottshallen.			
Jämställdhet	X		
Positiv påverkan oavsett kön, ålder och rörelseförmåga då alla oavsett kön, ålder och rörelseförmåga får tillgång till en idrottshall.			
Tillgänglighet	X		
Ökad tillgänglighet till idrottshall eftersom den är nybyggd jämfört med befintliga gymnastiksalar som inte är fullt tillgängliga, en positiv påverkan.			
Barnperspektiv	X		
Positiv påverkan, parkering tas bort från skolgård vilket ger eleverna mer yta att vistas på, parkens lekplats i parken avskärmas visuellt från Östra Promenadens trafiksituation och buller.			

Kriterier	JA (J)	KANSKE (K)	Nej (N)
Sammanhållen stad	X		
Östra Promenadens västra sida får en byggnad bakom trädridån vilket ger en ökad upplevelse av sammanhållen stad samtidigt som Oskarskolans indragna läge behålls och ger kontinuitet för stadsbyggnadstraditionen kring 1900.			

## 7. Medverkande tjänstemän

Undersökningen om betydande miljöpåverkan har upprättats av Mats Alenljung, i samverkan med Magnus Gullstrand, Carolina Olsson och Charlotte Cederbom, samtliga på samhällsbyggnadskontoret i Norrköpings kommun.

Samhällsbyggnadskontoret

  
Julia Stenström Karlsson  
enhetschef detaljplanering

  
Mats Alenljung  
planarkitekt

## Referenser

### Utredningar för detaljplanen

#### Utredningar för detaljplanen

*Kulturmiljöinventering, PM, Stadsantikvarie Ellen Holtermann Wiig, Norrköpings kommun, 2023-03-10.*

*Antikvariskt utlåtande, komplettering, Stadsantikvarie Ellen Holtermann Wiig, Norrköpings kommun, 2024-08-26.*

*Dagvattenutredning Nodra AB, granskningshandling, Felix Ellinger, 2023-02-24.*

*Geoteknisk utredning, Sweco, markteknisk undersökning, Lars O. Waltersson, mfl, 2023-02-10.*

*Markmiljö, Structor Miljö Öst AB, Miljöteknisk utredning, Jimmy Sjögren, 2024-04-18.*

*Kompensationsåtgärder för vitpilar inom Svalan 3, Carolina Olsson, Norrköpings kommun, 2024-03-21.*

#### Kommunala handlingar och riktlinjer

*Arkitekturstaden Norrköping – riktlinje för arkitektur och stadsbyggnad. Stadsbyggnadskontoret, Norrköpings kommun, antagen av kommunfullmäktige 2018-08-27.*

*Avfallsplan 2013. § 85 reviderad avfallsplan 2013-2016. Tekniska kontoret, Norrköpings kommun, 2014-04-28.*

*Bullerkartläggning 2017 Intranätskartan DIKA. Norrköpings kommun.*

*Byggnadsinventering Intranätskartan DIKA. Norrköpings kommun. 2019.*

*Energiplan Norrköpings kommun 2009-2030. Norrköpings kommun, antagen av kommunfullmäktige 2009-03-30, aktualiserad 2017-08-28.*

*Riktlinje för hållbar dagvattenhantering, beslutad av KCVD, Forum för Kontorschef Samhällsbyggnadskontoret och Verkställande direktör, Nodra AB, 2019-04-30.*

*Riktlinjer för arbetsmiljö och tillgänglighet för avfallshantering. Norrköping Vatten och Avfall AB, Norrköpings kommun, 2014-04-01.*

*Riktlinjer för utveckling av Norrköpings parker.* Tekniska kontoret, Norrköpings kommun, 2007-11-15.

*Åtgärdsprogram – PM10, Program för att sänka halterna av hälsoskadliga partiklar och andra föroreningar i Norrköpings kommun.* 2006-06-07.

*Översiktsplan för staden.* Norrköpings kommun. Antagen av kommunfullmäktige 2017-06-19.

## Övriga referenskällor

*Kommuntäckande markradonundersökning Norrköpings kommun.* SGI Statens geotekniska institut. Linköping 1990-01-16.

*Natur och Kultur: miljöer i Östergötland, naturvårdsplan och kulturminnesprogram.* Länsstyrelsen i Östergötlands län, 1983.

Naturvårdsverkets publikation NV-01534-17, *Riktvärden för buller på skolgård från väg- och spårtrafik*, 2017.

*Rapport nr. 2008-76 Detaljerad översvämningskartering längs Motala ström, Roxen, Glan och Bråviken.* SMHI, 2009-05-25.

*Rapport nr 2010-60 Kompletterande beräkningar havsvattenstånd Bråviken.* SMHI, 2010-10-30.

*Rapport nr 2017-26 Havsnivåer i Östergötlands län.* SMHI. Norrköping, 2017-08-17.

*VISS Vatteninformationssystem Sverige*, Länsstyrelsen, februari 2023. [Motala Ström \(Glan-Bråviken\) - Vattendrag - VISS - VattenInformationssystem för Sverige \(lansstyrelsen.se\)](#)

*Kronan på verket, vinnare av parallella uppdrag, tävlingsförslag, Tengbom,* 2023-05-31.

*MSB 2022-07954-4 Redovisning av regeringsuppdrag Skyddade utrymmen 1376937\_39\_3.pdf*  
[https://www.msb.se/contentassets/10247785eae84074a218863f6fe9e938/~msb-2022-07954-4-redovisning-av-regeringsuppdrag-skyddade-utrymmen-1376937\\_39\\_3.pdf](https://www.msb.se/contentassets/10247785eae84074a218863f6fe9e938/~msb-2022-07954-4-redovisning-av-regeringsuppdrag-skyddade-utrymmen-1376937_39_3.pdf)