

FÖRDJUPNING AV ÖVERSIKTSPLAN FÖR Åby och Jursla

Vårt diarienummer
KS-541/2011

Samrådshandling
juni-september 2014

→ www.norrkoping.se



NORRKÖPING



Text: Martin Berlin, översiktsplanerare (ansvarig handläggare) och Dino Alijagic, översiktsplanerare.
Layout: Jennifer Jangert, plansamordnare

Innehåll

Förord	5
Syfte	5
Planläge.....	5
Översiktsplanering i Norrköpings kommun.....	5
Planprocessen	5
Avgränsning.....	5
Mål	5

PLANFÖRSLAG

6

Inledning	7
Område 1 och 2 - Utredningsområde och område för bebyggelse utmed Jursla Trädgårdsväg.....	9
Område 3,4 och 5 - Planförslag verksamheter vid nuvarande Jursla industriområde och väster om väg 55	10
Område 6 - Planförslag Pendeltågsstation Åby...	10
Område 7 - Verksamhetsområde södra Humpegård	12
Område 8 - Planförslag bostadsbebyggelse vid Humpegårdsområdet.....	13
Område 9 och 10 - Bostadsbebyggelse vid Södra Humpegård och Krokorpssvägen.....	15

Område 11 - Planförslag utveckling av Rönnängen 16	
Område 12 - Centrumutveckling Åby	17
Område 13 - Planförslag bostäder i Ättetorp	23
Område 14 - Planförslag bostäder söder om Lodd- bynäset	24
Område 15 och 16 - Planförslag utmed gamla Stockholmsvägen.....	25
Område 17 - Pedagogisk verksamhet vid Gamla Stockholmsvägen.....	26
Område 18 - Fritidshusbebyggelse vid Sandviksgär- det.....	27
Område 19- Planförslag Närrekreation Jursla Område 20- Planförslag Närrekreation Ättetorp Område 21- Planförslag Närrekreation Åbyskogen Område 22- Planförslag Närrekreation vid Humpe- gårdsområdet	28
Område 23- Planförslag Godsspår och järnvägspas- sage Humpegård sydväst Område 24- Planförslag Järnvägs-passage vid Rön- nängen Område 25- Planförslag Trafikplats väg E4 vid Rönnängen.....	30

Samlad bedömning

31

PLANERINGSFÖRUTSÄTTNINGAR

32

Åby och Jursla- Några milstolpar i historien om en mötesplats och ett vägskäl.....

33

Nutida Jursla	35
Nutida Åby.....	36
Olika boendeformer i Åby/Jursla.....	37
Offentlig service	38
Arbetsmarknad och pendling.....	38
Förvärvsarbete	38
Pendling.....	40
Åldersgrupper i Åby/Jursla	42
Utbildningsnivå	42
Markägoförhållanden	43
Mellankommunala intressen	43
Föreningsliv.....	43
Kulturhistoria och fornlämningar	43
Torshag	44
Åby f d Gästgivaregård.....	44
Övrigt.....	44
Natur, grönområden och friluftsliv	45

<i>Pjäلتån och Torshagsån</i>	<i>45</i>	<i>Verksamheter och industrier.....</i>	<i>56</i>
<i>Friluftsliv</i>	<i>46</i>	<i>Konsekvenser.....</i>	<i>56</i>
<i>Hinder för det rörliga friluftslivet.....</i>	<i>46</i>	<i>Referenslista</i>	<i>57</i>
<i>Sociala faktorer som påverkar planen</i>	<i>47</i>		
<i>Sociala faktorer i Åby och Jursla.....</i>	<i>47</i>		
<i>Tekniska förutsättningar</i>	<i>48</i>		
<i>Vatten och avlopp</i>	<i>48</i>		
<i>Bredband.....</i>	<i>49</i>		
<i>Avfallshantering</i>	<i>49</i>		
<i>El och Värme</i>	<i>49</i>		
<i>Riksintressen</i>	<i>49</i>		
<i>Kommunikationer.....</i>	<i>50</i>		
<i>Gång och Cykel.....</i>	<i>50</i>		
<i>Kollektivtrafik.....</i>	<i>52</i>		
<i>Järnväg</i>	<i>53</i>		
<i>Biltrafik.....</i>	<i>53</i>		
<i>Buller från Trafik</i>	<i>54</i>		
<i>Miljö- och Risk.....</i>	<i>54</i>		
<i>Skred, ras och erosion</i>	<i>54</i>		
<i>Förorenad mark.....</i>	<i>55</i>		
<i>Radon.....</i>	<i>56</i>		
<i>Översvämning.....</i>	<i>56</i>		



Förord

Åby och Jursla ligger ca 7 kilometer från Norrköpings stads centrum. I Åby och Jursla tillsammans bor det cirka 6500 människor. Orternas karaktär är småskalig, med övervägande villabebyggelse. Omgivningarna runtomkring är natursköna, och många väljer att bosätta sig här för att komma närmare naturen, men ändå ha nära till stan. Kommunikationerna med Norrköping och övriga Östergötland är relativt goda, med cykelavstånd in till Norrköping och kollektivtrafik i form av busstrafik. Målsättningar finns om att det i framtiden även ska gå pendeltågstrafik från Åby järnvägsstation, vilket ytterligare stärker orternas attraktivitet. Det är alltså av stor vikt att Norrköpings kommun är i framkant med samhällsplaneringen i Åby och Jursla.

Syfte

Syftet med Fördjupning av Översiktsplanen- Åby-Jursla är att peka ut riktlinjer för hur Åby och Jursla kan utvecklas och växa som samhälle. Norrköpings kommun växer, och Åby och Jursla är attraktiva områden för både bostadsbebyggelse och verksamheter, tack vare faktorer som närheten till Norrköpings stad och det strategiska läget vid järnväg och väg, samt de natursköna omgivningarna. Samma faktorer som gör området attraktivt gör också att mängden exploateringsbar mark är begränsad. Av denna anledning är det av extra stor vikt att den mark som finns utnyttjas på ett sätt som hushållar med resurserna samtidigt som Åby och Jurslas attraktivitet ytterligare stärks. Fördjupning av Översiktsplanen- Åby-Jursla bidrar till detta genom att peka ut områden som är extra lämpliga för olika typer av utveckling.

Mål

Målet med fördjupad översiktsplan för Åby och Jursla är:

- Att utveckla Åby och Jursla som ort för boende och verksamhet
- Att stärka kopplingarna mellan Åby och Jursla
- Att stärka kopplingarna mellan Åby/Jursla och Norrköpings stad
- Att utveckla Åby centrum
- Att ge kommunens tjänstemän och politiker vägledning vid handläggning och beslut om ärenden i Åby och Jursla

Planläge

Fördjupning av Översiktsplanen- Åby-Jursla ersätter tidigare gällande översiktsplan för Åby centrum från 1993.

Översiktsplanering i Norrköpings kommun

Översiktsplanering är kommunens strategiska planering av den fysiska miljön på lång sikt. En översiktsplan går inte in så mycket på detaljer, utan fokuserar mer på hur olika områden bäst ska användas för att skapa en hållbar samhällsutveckling. Översiktsplaner kan göras på olika nivåer. Varje kommun ska ha en kommunomfattande översiktsplan som aktualitetsprövas varje mandatperiod. Utöver den kommunomfattande översiktsplanen kan det ofta vara nödvändigt att gå in lite djupare i olika geografiskt avgränsade områden, exempelvis en mindre tätort. En sådan översiktsplan kallas ”Fördjupning av översikts-

planen”. Utöver detta kan kommunen också göra så kallade Tematiska tillägg till översiktsplanen. Ett tematiskt tillägg är en översiktsplan som fokuserar på en begränsad samhällsfråga, exempelvis vindkraft. Utgångspunkten är att översiktsplanerna gäller parallellt, och att den plan som mest detaljerat belyser en fråga ska användas vid exempelvis detaljplanering eller bygglovsgivning.

Planprocessen

Plan och bygglagen (PBL) är den lag som reglerar översiktsplanens innehåll och planförfarandet. När ett planförslag är utarbetat ställs planen ut för samråd och alla intresserade och berörda ges möjlighet att komma med synpunkter på planens innehåll. Efter samrådstillfällets slut sammanställs de åsikter och synpunkter som kommit in i en samrådsredogörelse, varpå planförslaget arbetas om efter inkomna synpunkter och eventuell ny kunskap som tillförts. Därefter ställs det omarbetade planförslaget ut på nytt. Utställningstiden ska vara minst åtta veckor, längre om utställningstiden löper över sommaren. Efter utställningstillfällets slut sammanställs inkomna synpunkter i ett utlåtande. I detta utlåtande ska det framgå vilka synpunkter som kommit in och vilka ändringar som föreslås. Ändras planen då mer än redaktionellt ska planen ställas ut på nytt. Efter utställningen antas planen av kommunfullmäktige. Den vinner därigenom laga kraft. Översiktsplaner kan endast överklagas på formella grunder, det vill säga inte på sakinnehåll.

Avgränsning

Fördjupning av Översiktsplanen- Åby-Jursla gäller både Jursla och Åby tätorter med närmaste omnejd.

PLANFÖRSLAG

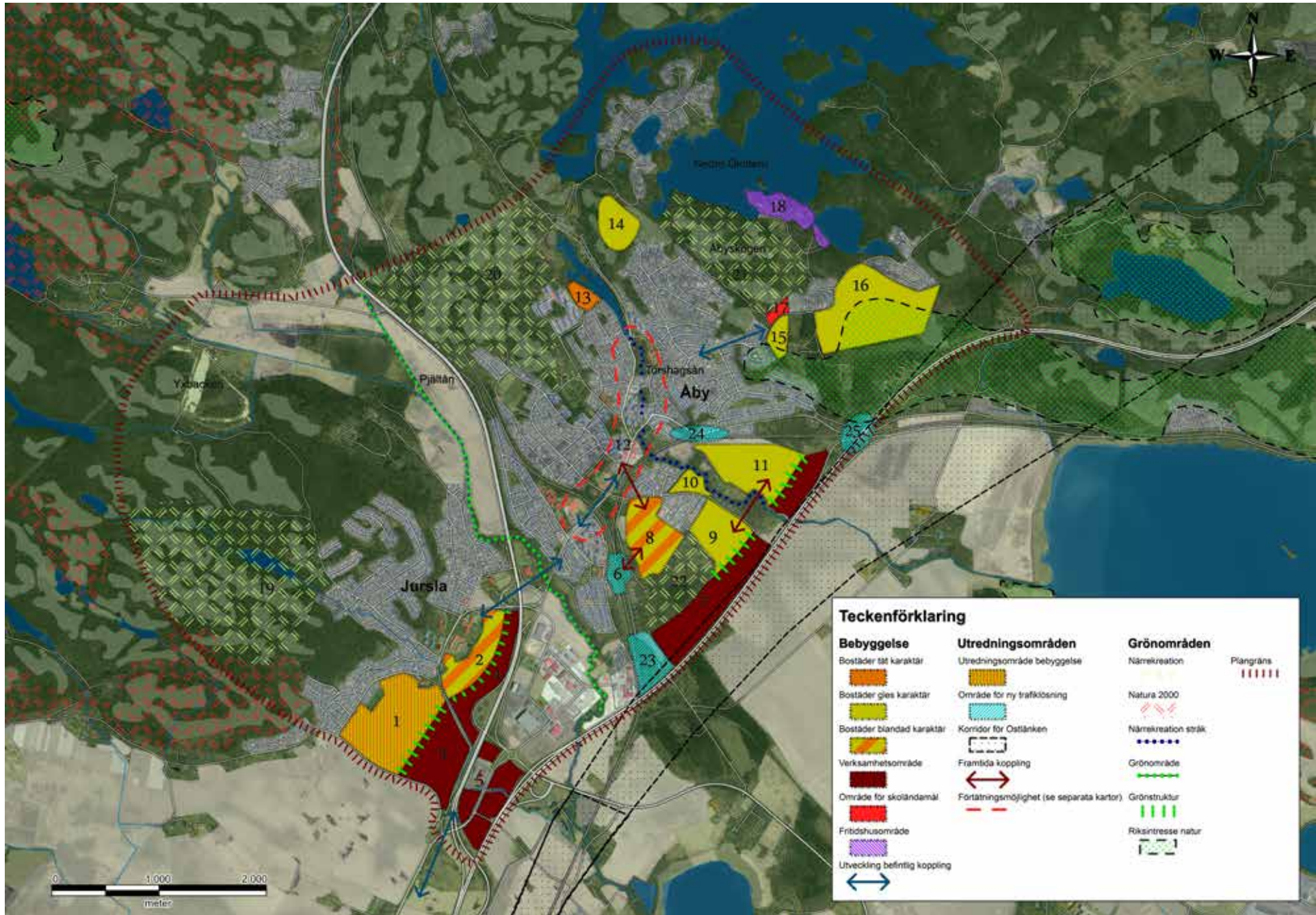
Inledning

I detta avsnitt beskrivs de framtagna planförslagen närmare. På den översiktliga plankartan är varje planområde utmärkt med en färg och/eller ett mönster. I teckenförklaringen förklaras närmare vad dessa färger står för.

Därefter beskrivs varje förslag närmare i text. Alla planförslag är försedda med ett nummer som gör dem lätta att identifiera på den samlade plankartan. Till varje planförslag finns en mindre karta som visar området ”inzoomat”. Planförslagen har också en förklarande text som beskriver vilken utveckling som är tänkt i området. Här finns även en text som beskriver de planeringsförutsättningar som råder på platsen. I de fall några planförslag ligger mycket nära varandra beskrivs de i samma avsnitt. Då beskrivs också vilken relation de har till varandra.

Planförslaget Åby centrum beskrivs på ett något annorlunda sätt, detta på grund av att utvecklingen i området är mer komplex, och innehåller allt från trafikfrågor, till bostadsfrågor till handelsetablering till grönstruktur mm. I planbeskrivningen för utvecklingen av Åby centrum beskrivs därför först hur centrum bör utvecklas i generella termer, därefter görs en inzoomning i delar av området för att mer specifikt visa en tänkt utveckling. I några planförslag visas exempel på hur en tänkt utveckling skulle kunna se ut genom fotografier och illustrationer. Dessa utgör endast förslag, men speglar intentionen med området.





Karta över planområdet.

Område 1 och 2 - Utredningsområde och område för bebyggelse utmed Jursla Trädgårdsväg



Storlek: Område 1 cirka 21,5 hektar, område 2 cirka 8,5 hektar.

Beskrivning av tänkt utveckling i området

Område 1 är markerat som utredningsområde för bebyggelse, här bör det utredas närmare vilken typ av bebyggelse som är lämpligast. Område 2 har förutsättningar för tätare bebyggelse, exempelvis radhus/flerbostadshus/äldrebo-städer/centrumverksamheter. En sådan bebyggelse skulle stärka Jursla centrum.

Området idag

Området ligger utmed Jursla Trädgårdsväg, och angränsar till redan befintlig bebyggelse. Marken är kommunägd och arrenderas ut som jordbruksmark. Marken består av lera. Trafik kan matas längs med Jursla Trädgårdsväg. Området ligger ca 2 km från Åby centrum, vilket medger cykelavstånd in till kollektivtrafikknutpunkt. Det tänkta



Området är i dagsläget delvis jordbruksmark. Foto: Martin Berlin.

planförslaget ligger i ett område rikt på kulturlämningar. Hänsyn till detta måste tas vid kommande detalj-planering. Området kan försörjas med kommunalt vatten och avlopp.

Område 3,4 och 5 - Planförslag verksamheter vid nuvarande Jursla industriområde och väster om väg 55



Storlek: Område 3 cirka 13 hektar, område 4 cirka 9 hektar, område 5 cirka 9 hektar.

Beskrivning av tänkt utveckling i området

Området runt Åbys infart består i dagsläget av ytkrävande verksamhetsbebyggelse. Det finns dock några "luckor" kvar som kan fyllas med ytterligare verksamhet. Marken runtomkring upptas till stor del av väg, och att fylla ut de luckor som finns mellan vägarna ger ett effektivt utnytt-

jande av marken. Läget erbjuder också goda skyltmöjligheter för företag, samt goda transportmöjligheter.

Marken väster om väg 55 består i dagsläget av jordbruksmark. Även här kan verksamheter placeras. För all verksamhet gäller att den ej får överskrida gällande krav avseende buller, lukt eller annan olägenhet. Verksamheter i

området måste således vara av sådan karaktär att de passar in i ett område som ligger förhållandevis nära bostadsbebyggelse. Positiva sidoeffekter av verksamhetsutbyggnad är att verksamheter som anläggs i detta område, i synnerhet väster om väg 55, också kan tjäna som bullervall mellan vägen och angränsande bostadsbebyggelse. Vid utbyggnad av verksamheter väster om väg 55 bör grönstrukturen mellan verksamheterna och bebyggelsen stärkas. Detta kan också skapa enklare promenadstråk mellan verksamheterna och bidra till att området upplevs mänskligare och attraktivare. Dagvattenanläggningar bör, i de fall det bidrar till områdets attraktivitet, göras öppna.

Området idag

Området ligger mycket lättillgängligt vid infarten till Åby. Marken är kommunägd, men arrenderas i dagsläget som jordbruksmark. Marken består av lera. Delar av området (Jursla industriområde) är redan bebyggt med verksamheter. Området genomkorsas av många vägar, vilket gör det lämpligt ur transportsynpunkt. Närheten till väg ger också ett utmärkt skyltläge utmed väg 55 och E4:an. Placering av verksamheter i detta område kan innebära att transporter inte behöver köras genom Åby centrum. Delar av området, väster om väg 55, är i dagsläget jordbruksmark angränsande till den så kallade "Kvillingeslätten". Detta område angränsar också till bostäder och annan bebyggelse där människor vistas, varför hänsyn måste tas till detta. Eftersom både väg 55 och E4:an är vägar där farligt gods transporteras råder enligt Norrköpings kommuns riktlinjer bebyggelsefri zon inom 50 meter från vägen.

Område 6 - Planförslag Pendeltågsstation Åby



Beskrivning av tänkt utveckling och nuläge

Vid den tidigare järnvägsstationen anläggs stopp för pendeltåg. När pendeltåg införs beräknas ca 250 000 påstigningar per år göras. Områdets centrala karaktär förstärks ytterligare genom utbyggnaden av bostäder på Humpegårdsområdet (område 8). Med fullt utbyggt

pendeltågstrafik beräknas restiden från Åby vara:

- Norrköping 7 minuter
- Linköping 35 minuter
- Mjölby 56 minuter

På sikt kan också Krokek, Nyköping och Katrineholm komma att nås med pendeltåg. Sammantaget bedöms att Åby kommer att kunna vara den mest frekventerade



Norrköpings kommun: Teknisk förstudie pendeltågstation 2007.



Cirklarna anger avståndet 600 meter respektive 1000 meter från stationen i Åby.

pendeltågsstationen efter Linköping, Norrköping, Mjölby och Motala. (Teknisk förstudie pendeltågsstation). Detta ställer krav på att den omgivande miljön utformas så att den kan hantera stora mängder resande. God tillgång på parkeringsplatser för framförallt cykel krävs. Likaså krävs goda gång- och cykelförbindelser med övriga bostadsområden i Åby/Jursla, inte minst det intilliggande Humpegårdsområdet.

Område 7 - Verksamhetsområde södra Humpegård



Storlek: Cirka 22,5 hektar.

Beskrivning av tänkt utveckling i området

Den del av Humpegårdsområdet som är närmast E4:an har utmärkt skyltläge invid vägen. Det passar därför bra att utveckla detta område för verksamheter. Detta skulle också bidra till att minska bullret från väg E4 och kommande Ostlänken i övriga Humpegårdsområdet.

För att verksamhet ska kunna utvecklas behöver dock tillgängligheten till området förbättras genom ny tillfart från E4, och området bör ses som ett område som ska bebyggas efter att verksamhetsområdena vid väg 55 och infarten till Åby är fullt utbyggda. I området bör inte sådan verksamhet som riskerar att störa de närboende tillåtas. Mellan bostadsområdena och verksamhetsområdet



E4:an. Foto: Martin Berlin.

bör också grönplanteringar och/eller andra åtgärder som ”mjukar upp” övergången mellan verksamhetsområde och bostadsområde göras.

Området idag

Marken är i kommunal ägo, och arrenderas i dagsläget ut som jordbruksmark. Delar av området är skogbevuxet. Marken består av lera, sand, morän och fyllningar. Närområdet har använts som tipp, varför föroreningar riskerar finnas i marken.

Genom området löper en luftburen kraftledning.

Området ligger invid E4:an och utsätts för mycket buller. Den kommande järnvägen Ostlänken kommer också att passera i närheten.

Tillfart till området kan i dagsläget endast ske via en av de två broar som passerar över järnvägen via Krusenhovsvägen och Krokorpssvägen. Dessa broar är i dagsläget inte lämpade för tyngre trafik i större mängd.

Område 8 - Planförslag bostadsbebyggelse vid Humpegårdsområdet



Storlek: cirka 14 hektar.

Beskrivning av tänkt utveckling i området

Humpegårdsområdet ligger i de mest centrala delarna av Åby. Marken är i kommunal ägo.

När pendeltågsstopp införs kommer detta centrala läge att förstärkas ytterligare. Det är därför av stor vikt att områdets centrala läge utnyttjas med en tät byggnadsstruktur

närmast järnvägen. Radhus med mindre tomter och/ eller flerfamiljshus i 2-3 våningar är lämpligt. I delen som ligger något längre från järnvägen kan något mindre täthetsgrad också vara lämpligt, med radhus/villabebyggelse.

I området bör också viss verksamhet, såsom exempelvis mindre butiker och serviceinrättningar, samt äldreboende



Humpegårdsområdet. Foto: Martin Berlin.

och förskola kunna lokaliseras. Vägstrukturen inom området ska göras sådan att bil enbart får framföras på de gående och cyklandes villkor, se bildexempel på nästa sida. Den östra delen av området kan bebyggas med villor. Dagvattenanläggningar bör, i de fall det bidrar till områdets attraktivitet, göras öppna. På nästa sida visas foton med exempel på hur en tänkt radhusbyggnation skulle kunna se ut. Exempel på cykelbanor där bil undantagsvis får framföras visas också.

I anslutning till bostadsområdet finns grönområde (område 22), som dels tjänar som bullerbarriär mot E4:an, och dels erbjuder lek- och rekreativsmöjligheter. Detta grönområde bör göras tillgängligare för allmänheten genom att gångstigar iordningställs.

Tillgängligheten mellan Humpegårdsområdet och Åby centrum för fotgängare och cyklister bör förbättras genom att den gångtunnel som går under järnvägen (bild sid. 47) renoveras med marklutning istället för trappor, så att den kan användas av rörelsehindrade personer och cyklister,



Exempel på bebyggelse av en typ som skulle lämpa sig väl vid Humpegårdsområdet. Foto: Dino Alijagic.

samt att ljusgenomsläppligheten förbättras för att öka tryggheten i tunneln. Tillfart med bil sker via den befintliga bron på Kroktorpsvägen. Denna bro är dock inte anpassad för stora trafikmängder, varför det är av stor vikt att biltrafiken i området hålls på en låg nivå.

Området idag

Marken i området är kommunägd och arrenderas ut som jordbruksmark. Området består av lera, sand och en del morän. Området är delvis utbyggt och kan anslutas till vatten- och avloppsnätet. Infart med bil till området finns från två håll, båda passerar järnvägen via bro. Infartsmöjligheterna medger i dagsläget inte tyngre trafik i större utsträckning. För fotgängare finns förutom ovan nämnda broar också en gångtunnel från parkeringen vid affären i

Åby centrum. Denna tunnel är i dagsläget inte tillgänglig för rörelsehindrade (bild sid. 47).

Norrköpings kommuns riktlinje anger att bostäder inte ska byggas närmare än 100 meter från järnväg eller närmare än 100 meter från väg som transporterar farligt gods.

Området utsätts för buller från både järnvägen och den närbelägna E4:an. Dessa bullerproblem måste lösas genom god planering och god arkitektur. Från E4:an finns möjlighet att i viss mån skärma av bullret genom att bevara skogsområdet mot vägen, samt genom att förlänga grönområdet utmed E4:an enligt detta planförslag.

Närheten till järnväg blir en stor tillgång när pendeltågs-

stopp införs. Det är gångavstånd till det tänkta stationsläget.

Inom området finns fornlämning i form av boplatsoområde (RAÄ Kvillinge 143), samt en hyttlämning (RAÄ Kvillinge 145). De arkeologiska förutsättningarna bör utredas närmare i samband med kommande detaljplanering.

I närheten, dock ej inom, det tänkta planområdet ligger den före detta Åbytippen. Hänsyn till detta ska tas vid kommande detaljplanering. Före detta Åbytippen kan utgöra del av grönområde.



Exempel från Holland (Houten) på hur cykelvägar kan utformas så att de kan användas till bil, men på cyklisters och fotgängares villkor. Foto: Martin Berlin.

Område 9 och 10 - Bostadsbebyggelse vid Södra Humpegård och Krokatorpsvägen



Storlek: Område 9 cirka 9 hektar, område 10 cirka 2 hektar.

Beskrivning av tänkt utveckling i områdena

Området kan bebyggas med villor, liknande den bebyggelse som redan finns i angränsande områden. I område 10 finns plats för ett mindre antal hus längs med Krokatorpsvägen. I område 9 finns plats för ett något större antal hus. Område 9 och 10 bör i allt väsentligt utvecklas enligt samma mönster som de angränsande områdena. Om intresse finns att anlägga flerbostadshus i mindre skala, på ett sätt som inte stör omkringliggande villabebyggelse, bör även detta kunna prövas.

Områdena idag

Områdena ligger längs med Krokatorpsvägen och har sin huvudsakliga tillfart längs denna väg. Område 9 består av vallbevuxen ängsmark och område 10 är delvis bevuxet med skog/ris. Båda områdena är kommunägda. Område 9 omfattas av jordbruksarrende.

I närheten av område 9 finns grönområde i form av område 22 (se karta med planförslag i detta dokument). Detta område är dock ännu inte försett med stigar och promenadstråk. Närmaste ianspråktagna grönområde



Område 9, sett från angränsande grönområde (område 22).
Foto: Dino Alijagic.

finns istället längs med Torshagsån.

I närheten av område 9 har det tidigare funnits en soptipp, varför det föreligger risk för föroreningar i marken. Område 9 angränsar till föreslaget område för verksamhetsutveckling. Område 9 riskerar också att utsättas för buller från väg E4 och kommande järnväg Ostlänken. Bullerdämpande åtgärder kan därför bli nödvändiga. Eventuellt kan kommande verksamhetsutveckling i område 13 hjälpa till att fungera som bullerskydd.

Mindre delar av område 9 och 10 omfattas av strandskydd för Torshagsån.

Område 11 - Planförslag utveckling av Rönnängen



Storlek: Cirka 19 hektar.

Beskrivning av tänkt utveckling i området

Rönnängsområdet ligger mellan järnvägen och Torshagsån, angränsande till Åby centrum och Torshagsravinen. Området består i dagsläget av åker/ängsmark. Området kan utvecklas till bostadsområde med både mindre villabebyggelse och flerfamiljshus i 2-3 våningar. Närheten till grönområdet vid Torshagsån ger utrymme för rekreation och lek. Tillfart till området skapas via bro från Nyköpingsvägen och den nya trafikplatsen (se planförslag 25). Det är viktigt att eventuell framtida byggnation inte stör natur/rekreativvärde i Torshagsravinen.

Närmast E4:an är det lämpligt att förlägga verksamheter. Dessa har då utmärkt skyltläge utmed E4:an, och kan dessutom tjäna som bullerdämpare mellan vägen/Ostlänken och bostäderna. Mellan verksamhetsområdet och

bostadsområdet bör någon form av grönstruktur utvecklas så att övergången mellan verksamhet och bostäder blir mjuk. Beroende på vilken utbyggnadsform som anses viktigast (bostäder eller verksamheter) bör gränsen mellan det föreslagna bostadsområdet och det föreslagna verksamhetsområdet vara något flytande. En förutsättning för att området ska kunna komma till stånd är att en utbyggnad sker av trafikplatsen så att en majoritet av trafiken kan ta sig in/ut den vägen och inte belasta de centrala delarna av Åby.

Området idag

Området ligger förhållandevis nära Åby centrum. Marken är kommunägd och arrenderas i dagsläget ut som jord-



Rönnängen sett från öster. Foto: Dino Alijagic.

bruksmark. Marken består av lera och delvis sand. Dock finns i dagsläget ingen tillfartsväg till området. Norrköpings kommuns riktlinje är att bostäder inte ska byggas närmare järnväg än 100 meter. 100 meters skyddsavstånd gäller också bostäder i närheten av väg som transporterar farligt gods, vilket E4:an gör. Dessa skyddsavstånd kan dock ändras om tillräckliga utredningar och/eller åtgärder genomförs för att minska risken. Marken i området består till stor del av lera och används i dagsläget som jordbruksmark. Genom området, längs E4:an löper en kraftledning (luftledning). Områdenas västra delar omfattas av strandskydd på 100 meter längs Torshagsån.

Området utsätts för buller från både järnvägen och den närbelägna E4:an. I framtiden kommer också Ostlänken att passera i närheten, vilket ytterligare ökar risken för buller. Dessa bullerproblem måste lösas genom god planering och god arkitektur. Någon form av bullernedsättande åtgärder bör också komma till stånd.

Område 12 - Centrumutveckling Åby



Kartan visar hur Åby centrum sträcker sig utmed Nyköpingsvägen. Genom att förtäta bebyggelse och verksamheter längs vägen, och prioritera gående och cyklister kan ett livaktigt centrum skapas längs hela sträckan.

Beskrivning av tänkt utveckling i området

Åby centrum utvecklas genom förtätning och stråkbildning. Åby centrum är ett välutvecklat centrum, där den nödvändigaste samhällsservicen finns. När pendeltågstrafiken kommer igång från Åby station bildas ytterligare en viktig centrumfunktion. Stationen ligger dock något

utanför det som idag utgör Åby centrum. Det är därför av stor vikt att dessa båda centrum kopplas samman med varandra. På så sätt skulle ett mer långsträckt Åby centrum skapas. För att ytterligare skapa centrumkänsla bör trafikmängden minska och gång, cykel och kollektivtrafik prioriteras före bil. Stråk som förbinder olika områden



Delar av centrum är relativt glesbebyggt Foto: Dino Alijagic.

med varandra bör stärkas. Ett exempel på detta är den gångtunnel som idag leder från parkeringen i centrum till Humpegårdsområdet. Genom att förbättra denna tunnel med marklutningar istället för trappor, och bättre ljusgenomsläpplighet, kommer tunneln att bli attraktivare för gående och cyklister, samt mer tillgänglig för personer med rörelsehinder. Detta bidrar till att stärka det viktiga stråket mellan bostadsområdet Humpegård och centrum.

Den naturliga kopplingen mellan Åby station och Åby centrum går längs Nyköpingsvägen. Mellan Åby centrum och stationen är bebyggelsen utmed vägen ganska gles, och har goda möjligheter att förtätsas med centrumfunktioner som butiker och tätare bostadsbebyggelse längs med vägen. Kommunen bör uppmuntra bebyggelse i så kallade "lucktomter" om det kan ske på ett sätt som inte försämrar centrumets kvalitéer. Att uppmuntra så kallade byggemenskaper, det vill säga att privatpersoner går samman och gemensamt bygger ett flerbostadshus, kan vara ett sätt att bebygga lucktomter i centrum.

Åby centrum vision KONCEPT

Förlängning av centrum

Förtätning i centrumområdet

Kopplingar centrum - stationsområde

Omgestaltung av viktiga platser

Omgestaltung av Nyköpingsvägen

Viktiga kopplingar mellan bostadsområden

Viktiga kopplingar för natur och rekreation



Den bebyggelse som idag finns i centrum utgörs av förhållandevis låga hus. För att ytterligare effektivisera markutnyttjandet bör byggandet av högre hus uppmuntras. Flertalet hus i centrum har också platta tak, vilket kan möjliggöra att även takytan kan vara lämplig att utnyttja. Exempel på sådant utnyttjande skulle kunna vara uteservering eller anläggandet av ytterligare våningsplan. Det finns också relativt stora ytor med markparkering. Även dessa kan vara lämpliga att utnyttja för bebyggelse.

-  centrumområde förtätning
-  centrumstråket
-  gröna "å-stråket"
-  viktiga kopplingar
- 
-  viktiga platser
-  ny bebyggelse

Stadsbyggnadskontoret, februari 2014.
Tina B. Erixon, Martin Heidesjö, Linda Gärlin, Martin Berlin

Konceptskiss över den tänkta utvecklingen i Åby centrum. Illustration: Tina Bosnjak Erixon.

Åby centrum vision FÖRTÄTNING



Visionsskiss Åby centrum, stadsbyggnadskontoret



Förslag för Åbymoskolan, Arkitektgruppen GKAK



Inspiration; radhus i Helsingborg



Inspiration; radhus med entréer mot gatan, Linköping



Inspiration; uteservering i Knäppingsborg



Inspiration; aktiviteter för barn, lekplats i New York



Inspiration; skatepark i Norrköping

Stadsbyggnadskontoret, februari 2014.
Tina B Ericson, Martin Heidesjö, Linda Görin, Martin Berlin

Visionsbild över förtättningsmöjligheter i Åby centrum. Illustration: Tina Bosnjak Ericson.



Illustrationen visar ett exempel på hur Åby centrum skulle kunna förtätas med bland annat högre hus, skyltfönster i bottenplan och uteservering på platt tak. Illustration: Linda Gärlin.

Bostäder och centrumutveckling invid Torshagsån

Torshagsån är i dagsläget kulverterad i detta område. Kulverteringen bör tas upp för att frilägga ån. Längs ån skapas därmed ett grönstråk, samtidigt förbättras de biologiska kvalitéterna invid ån. Fisken får lättare att vandra när kulverteringen tas bort. Området utvecklas med bostäder av tät karaktär. Även olika funktioner som stärker karaktären av centrum kan komma ifråga. Marken är central och det är av stor vikt att den tänkta utvecklingen passar in i samhällets centrum. Det är därför också viktigt att grönstråket utmed Torshagsån upplevs som tillgängligt även för dem som inte bor i bostadsområdet.

Området idag

Området ligger vid Torshagsån. Ån är i dagsläget kulverterad på denna sträcka, och marken har tidigare utnyttjats för verksamhetsändamål. Viss verksamhet finns kvar. Delar av området ägs av kommunen och delar av det är privatägt. Området närmast ån omfattas av detaljplan från 1999 som anger parkmark invid ån. Området ligger helt och hållet inom strandskyddat område (100 meter från ån). Dispens från strandskyddet krävs vid kommande byggnation. Sådan dispens borde kunna ges med tanke på att tillgängligheten till ån i och med anläggandet av grönstråket förbättras.

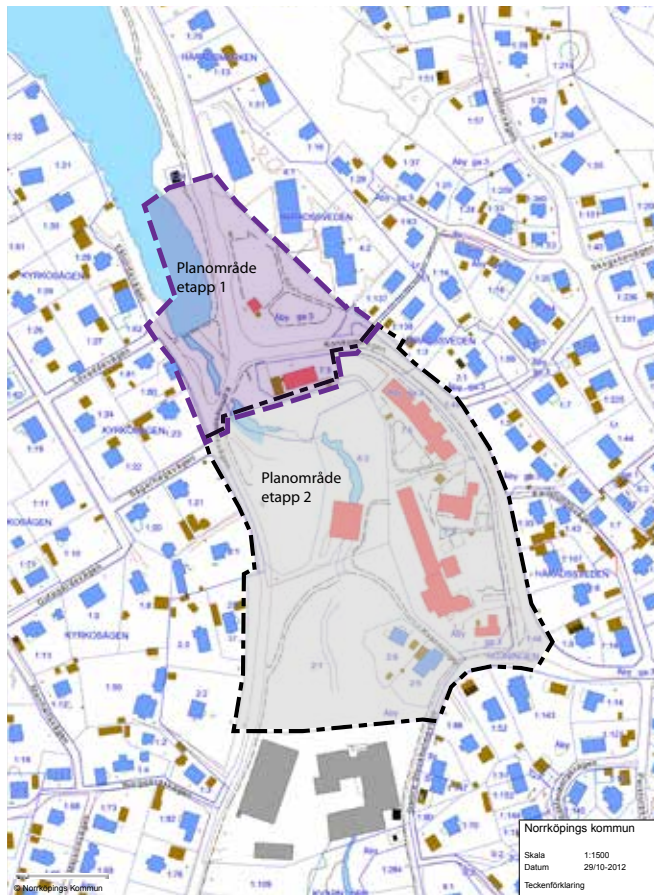
Torshagsån är ett reglerat vattendrag. Detta medför viss risk för översvänningsproblematik. Vid kommande planläggning bör översvännings- och rasrisk närmare studeras.



Kartan visar hur området längs Torshagsån, längs den så kallade Brinkbacken, kan utvecklas med bostäder, centrumförenliga verksamheter och grönstråk.

Kvarntorp

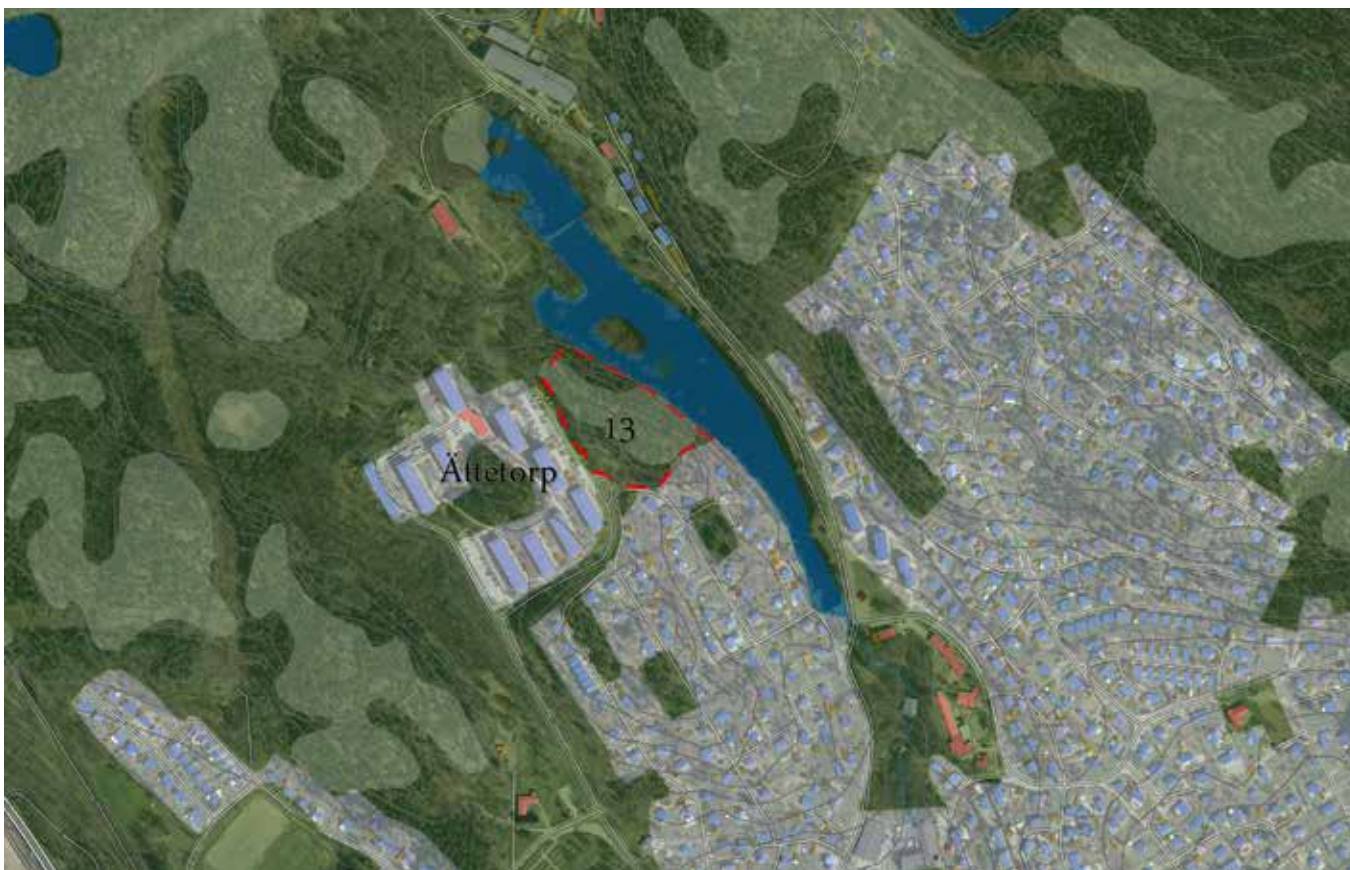
Kvarntorp ligger i den norra delen av Åby, vid Katrineholmsvägen och Konsumvägen. Här har bland annat tidigare legat en brandstation. Här finns också en kiosk, en förskola och en gammal magasinsbyggnad. Genom området löper Torshagsån. Terrängen är mycket kuperad och naturskön. I området pågår vid tiden för denna plans framtagande ett arbete med att ta fram detaljplan för utvecklingen av området. Området kan utvecklas med centrumfunktioner som exempelvis torg och bostäder. Naturen bör göras tillgänglig för fler.



Torshagsån. Foto: Erik Jangert.



Område 13 - Planförslag bostäder i Ättetorp



Storlek: cirka 2 hektar.

Beskrivning av tänkt utveckling i området

Området kan till viss del bebyggas med bostäder. På grund av det relativt centrala läget bör denna bebyggelse vara av tätare karaktär. Närheten till vattnet bör kunna utnyttjas för att skapa ännu högre attraktivitet. Tillgängligheten till vattnet bör ökas. Delar av den närbelägna parkeringsplatsen bör också kunna övervägas att bebyggas om parkeringsfrågan kan lösas på tillfredsställande sätt.

Området idag

Området ligger i närheten av Torshagsdammen. Marken är kommunägd och består till stor del av skogbevuxna klippor. Området är högt beläget och sluttar brant ned mot Torshagsdammen. Dammen är ett reglerat vattendrag, där kommunen reglerar vattennivåerna.

En luftledning löper genom delar av planområdet.



Parkering i Ättetorp. Foto: Dino Alijagic.



Flerbostadshus i Ättetorp omgivna av skog.
Foto: Johan Svensson (www.denhoganord.se).



Området ansluter till befintligt vägnät via Mässvägen. Marken är kommunägd och omfattas av detaljplan från 1967, som anger allmän plats och vattenreservoar. Hela området omfattas av strandskydd.

Område 14 - Planförslag bostäder söder om Loddbynäset



Storlek: ca 6 hektar.

Beskrivning över tänkt utveckling i området

Området lämpar sig för småskalig villabebyggelse, och anges därför i planen som område för bostadsutveckling. Denna utveckling bör ske i samklang med de natursköna omgivningarna. Bebyggelse ska ske utan att de befintliga naturvärdena allvarligt hotas. Området har länge haft karaktär av sommarstugebebyggelse. Denna småskaliga karaktär bör bevaras.

Området idag

Området, som är privatägt, omfattas av detaljplan från 1960. Denna plan anger bostadsändamål. Området ligger mycket naturskönt, med mycket berg i dagen, och vacker utsikt västerut mot Jursla, samt nära badmöjligheter i sjön Nedre Glottern. Inom området finns mycket gammal tallskog med många värdefulla arter, varav några är rödlistade. Delar av området håller naturvärdesklass 2 och 3 enligt kommunens klassning. De största naturvärdena



Utsikt västerut från planområdet. Foto: Martin Berlin.



Blåsippor. Foto: Erik Jangert.

finns i områdets västra del. Området är i dagsläget delvis utbyggt med ett fåtal hus. Anslutning till området går i dagsläget via Trollstigen. Söderifrån finns den närbelägna Berghällavägen, som skulle kunna anslutas till området. Norr och söder om området passerar kraftledningar. Delar av området omfattas av vattenskyddsområde (primärt).

Område 15 och 16 - Planförslag utmed gamla Stockholmsvägen



Storlek: Område 15 cirka 2,5 hektar, område 16 cirka 25,5 hektar.

Beskrivning av tänkt utveckling i området

Området kan bebyggas med villor. Läget är naturskönt, med närhet till badsjö (Nedre Glottern). I närheten ligger också en hästgård. Området delas in i två delområden, ett i öster och ett i väster, med gården emellan. Mellan bebyggelsen och gården/hagen, finns ett skyddsavstånd för att förebygga problem med exempelvis allergier. Bebyggelsen utförs med hänsyn tagen till områdets natursköna karaktär. Bebyggelsen kan med fördel vara av typen

”naturtomt” så att stora delar av skogen sparas. Hänsyn ska tas till Bråvikenförkastningen, så att Riksintresset inte skadas. Hänsyn ska också tas till de delar av tallskogen som är av regionalt intresse (klass 2). Mängden bebyggelse bör anpassas så att trafikbelastningen på Gamla Stockholmsvägen inte blir för stor. Eventuellt behövs på längre sikt en förbindelse söderut, mot den tänkta trafikplatsen (se planförslag område 25).



Området är i dagsläget skogbevuxet. Foto: Martin Berlin.

Området idag

Området, som är skogbevuxet med mestadels tallskog, ligger i anslutning till redan befintlig villabebyggelse. Marken är privatägd. I närheten ligger också en hästgård. På grund av allergirisk bör eventuell kommande bebyggelse ha ett respektavstånd till hästhagarna.

Riksintresse för naturvård finns i närheten, och delvis inom området. Riksintresset utgörs av Bråvikens förkastningssystem. Inom området finns också naturvärden av lokalt respektive regionalt intresse (klass 4 och 2) enligt kommunens naturvårdsprogram.

Delar av område 16 omfattas av strandskydd från närbelägna sjöarna Stora Gransjön och Lilla Gransjön, samt av vattenskyddsområde (sekundärt).

Området trafikmatas via Gamla Stockholmsvägen.

Område 17 – Pedagogisk verksamhet vid Gamla Stockholmsvägen



Storlek: ca 1 hektar..

Beskrivning av tänkt utveckling i området

Vid den södra delen av det som kallas Åbyskogen, invid Gamla Stockholmsvägen, finns möjlighet att anlägga pedagogisk verksamhet. Närheten till skogen är en viktig tillgång som en pedagogisk verksamhet skulle ha stor nytta av. Om område 15-16 byggs ut ökar också behovet

av pedagogisk verksamhet i detta område. Närheten till bostadsområdena runt omkring gör det också möjligt för många att gå eller cykla hit. Framtida byggnation bör utformas så att användande av bil inte uppmuntras i onödan.

Området idag



Området är i dagsläget skogbevuxet. Foto: Dino Alijagic.



Åby erbjuder många fina utflyktsmål. Foto: Magnus Svensson.

Området ligger alldeles invid Åbyskogen och den så kallade Kärleksstigen. Marken är privatägd. Området ligger också invid Gamla Stockholmsvägen, vilket kan utgöra en viss risk. Byggnation i området ska utföras så att friluftsintrasset i Åbyskogen inte skadas. Området trafikmatas via Gamla Stockholmsvägen.

Område 18 - Fritidshusbebyggelse vid Sandviksgärdet



Beskrivning av tänkt utveckling i området

I dagsläget är området i kommunal ägo. Området består av mindre fritidshus utan kommunalt vatten och avlopp. Förhållandena i området är sådana att det ej heller i framtiden beräknas bli aktuellt med kommunal va-utbyggnad. Ej heller enskilda avloppsanläggningar är lämpliga i detta område. På grund av detta bör nya byggrätter ej tillåtas.

Den nuvarande markanvändning kan dock fortsätta. Marken bör fortsätta att vara i kommunal ägo.



Utomhuspedagogik - spännande myror. Foto: Erik Jangert.

Område 19- Planförslag Närrekreation Jursla | Område 20- Planförslag Närrekreation Ättetorp |
 Område 21- Planförslag Närrekreation Åbyskogen | Område 22- Planförslag Närrekreation vid Humpegårdsområdet



Område 19- Planförslag Närrekreation Jursla

I kommunens webbenkät från 2012 är detta område markerat som det näst mest frekventerade. Området markeras därför i planen som närrekreationsområde. Delar av området omfattas av natura 2000-område och nationellt intresse för naturvård.

Område 20- Planförslag Närrekreation Ättetorp

Området norr om Ättetorp har direkt anslutning till de norra delarna av Åby samhälle. Området är vidsträckt och utgör ett värdefullt rekreativt område för många Åbybor. Området är av nationellt intresse för naturvård. Det markeras i planen som närrekreationsområde.



De tallbevuxna klipporna i Åbyskogen är ett populärt rekreativt område. Foto: Johan Mases.

Område 21- Planförslag Närrekreation Åbyskogen

Skogsområdet söder om sjön Nedre Glottern kallas i folkmun "Åbyskogen". Marken är i dagsläget privatägd. Området utgör ett värdefullt grönområde för de boende i östra delen av Åby, och frekventeras ofta av både barn och vuxna. Området markeras därför i planen som närrekreationsområde. Åtgärder som bidrar till att stärka friluftslivet bör tillåtas.

Område 22- Planförslag Närrekreation vid Humpegårdsområdet

Mellan E4:an och det tänkta utvecklingsområdet område 8 ligger ett skogsområde på kommunal mark som omfattas av kommunal skogsbruksplan. När bostadsområdet byggs ut kommer detta skogsområde att utgöra värdefull närrekreation för de boende i området. Det utgör också en värdefull barriär mellan det i denna plan utpekade verksamhetsområdet (område 7) och bostadsområdet (område 8), samt fungerar också delvis som bullerskydd gentemot E4:an.

Delar av området utgörs av en före detta soptipp, den så kallade Åbytippen. Det finns därför risk för föroreningar. För att området ska bli attraktivt bör enklare gångstigar anläggas för att förbättra tillgängligheten till området.



Åbyskogen ger många möjligheter till fritidsaktiviteter. Foto: Magnus Svensson



Cyklist nyttjar terrängen. Foto: Magnus Svensson.



Skogen vid Humpegårdsområdet. Trädkojan visar att barn leker i området. Foto: Martin Berlin.

Område 23- Planförslag Godsspår och järnvägspassage Humpegård sydväst |

Område 24- Planförslag Järnvägs-passage vid Rönnängen | Område 25- Planförslag Trafikplats väg E4 vid Rönnängen



Område 23- Planförslag Godsspår och järnvägspassage Humpegård sydväst

I området finns planer på att anlägga ett nytt godsspår. Inom området kan det också bli aktuellt med en förbättrad passage över/under järnvägen för att kunna nå bostadsområdet vid Humpegård och verksamhetsområdet längs E4:an. Bron som i dagsläget passerar över järnvägen är inte lämplig för tung trafik. Området markeras därför som område för trafiklösning.

Område 24- Planförslag Järnvägspassage vid Rönnängen

Område 11, det så kallade Rönnängen, med bostäder och industrier, ligger i dagsläget isolerat mellan E4 i söder och järnvägen i norr. För att förbinda området med resten av Åby föreslås en broförbindelse över järnvägen för bil- och cykeltrafik. Det på kartan markerade läget har bedömts vara lämpligt läge för en förbindelse, då det ligger närmare Åby centrum, och inte kommer i konflikt med den tänkta



Blomblad på räls. Foto: Erik Jangert.

trafikplatsen vid E4. Genom att skapa en förbindelse över järnvägen bedöms delar av genomfartstrafiken i Åbys norra och centrala delar att minska, och trafiksäkerheten därmed öka. Trafiken riskerar istället att öka något på Nyköpingsvägen öster om Katrineholmsvägen. Begränsade ökning av trafiken beräknas också uppstå på Bråbygdsvägen och Herrstorpsvägen, då dessa vägar är närmast från Gamla Stockholmsvägen till E4.

Område 25- Planförslag Trafikplats väg E4 vid Rönnängen

Vid Rönnängen finns behov av att bygga en avfart/påfart till väg E4. På platsen finns redan i dagsläget en trafikplats, som dock inte är fullständig. För att de föreslagna verksamhetsområdena längs E4 ska kunna komma till stånd är det nödvändigt att trafiken som dessa genererar kan komma in till områdena utan att passera genom Åbys centrala delar eller genom bostadsområden. En påfart till E4 i detta läge skulle också innebära att trafikbelastningen med personbil genom Åbys centrala delar skulle kunna minskas. Särskilt nödvändigt blir detta vid utbyggnad av nya bostäder i Åbys norra och östra delar.

Konsekvenserna av en ny trafikplats väntas bli mycket goda, då trafiken i centrala Åby skulle avlastas. På längre sikt kan det eventuellt bli aktuellt att anlägga en väganlutning från trafikplatsen norrut mot Gamla Stockholmsvägen, för att på så sätt minska trafikbelastningen genom bostadsområdena. Denna fråga bör utredas närmare i ett senare skede.

Samlad bedömning

Slutsatser som kan dras av denna plan är bland annat att Åby/Jursla är värdefulla områden för bostads- och verksamhetsutveckling. Bidragande faktorer är närheten till natur, närheten till samhällsservice och närheten till kollektivtrafik. Dessa faktorer är alltså något som är värdefullt att bevara och utveckla ytterligare. Detta, plus andra faktorer i form av barriärer av olika slag, leder till att mängden exploaterbar mark är starkt begränsad. I planen har de områden som bedömts som lämpliga för utveckling av olika slag pekats ut tillsammans med beskrivningar av tänkt utveckling.

Bostäder

En röd tråd i planförslagen är hushållningen med markresurser. Flera av planförslagen beskriver därför en förhållandevis tät bebyggelseutveckling, där mängden jord- och skogsmark som tas i anspråk sätts till ett minimum. Ju närmare centrum ett tänkt bostadsområde ligger, desto tätare bebyggelse föreslås. För de planförslag som inte återfinns i absoluta centrumet sätts stort fokus på kopplingarna in mot centrum.

Centrum

Eftersom tillgången till service bedöms som viktig läggs i planen också stort fokus på att utveckla och förtäta centrum så att det blir sammanhängande, möjliggör för fler människor att bo i centrum, samt möjliggör för etablering av fler centrum- och serviceverksamheter. Den tilltänkta pendeltågsstationen är också en viktig centrumfunktion. Kopplingarna mellan den och övriga centrum ses därför som oerhört viktiga, och stärks därför i denna plan.

Trafik

För en attraktiv utveckling av Åby och Jursla krävs också att biltrafiken genom de centrala delarna inte ökar nämnvärt. Nya bostadsområden genererar alltid en viss trafikmängd, men det är av stor vikt att i planeringen och vid kommande byggnation se till att biltrafiken hålls på en så låg nivå som möjligt, till förmån för cykel och gångtrafik. För att trafiken genom de centrala delarna av Åby ska kunna minska är det också viktigt att det finns möjlighet att ta sig ut på E4 utan att behöva passera centrum. Av detta skäl föreslås att en ny på- och avfart byggs i den norra delen av Åby.

Grönstruktur

Lättillgängliga naturområden bedöms som en stor tillgång för de boende i Åby och Jursla. Hänsyn har tagits till detta i planen, och de viktigaste grönområdena har identifierats. Alla i planförslaget utpekade utbyggnadsområden har tillgång till grönområden.

Verksamheter

Verksamhetsområden slutligen, har i planförslaget placerats i närheten av större transportleder. Detta leder till att färre transporter behöver gå genom samhället, och att verksamheterna får bra skyltläge. De verksamheter som ligger invid E4 kan också i någon mån fungera som bullerskydd. För vissa av verksamhetsområdena är det en förutsättning att den nya trafikplatsen vid E4 byggs ut, då det inte finns trafiklösningar som klarar tung trafik i dagsläget.

Sammantaget visar planen att utvecklingsmöjligheterna i Åby och Jursla är många, men att all utveckling måste ske med helhets- och hållbarhetstänk, och att biltransporter genom samhället måste hållas på så låg nivå som möjligt, till förmån för gång- och cykeltrafik.



Björnsnäs, Åby. Foto: Erik Jangert.

PLANERINGSFÖRUTSÄTTNINGAR

Åby och Jursla- Några milstolpar i historien om en mötesplats och ett vägshål

Platsen där Åby och Jursla ligger har under lång tid varit en plats där människor har valt att bosätta sig. Man har funnit lämningar från så långt tillbaka som 3600 år före Kristus. Många färdvägar passerar och har passerat genom området och år 1638 lät den tyske affärsmannen Peter Kruse anlägga ett gästgiveri i den by som då kallades Lilla Åby. Här har många kända historiska personer övernattat, bland annat beskriver Carl von Linné det i sin Östgötska resa. Från år 1653 till 1800-talets början fanns också en krog vid vägshållet mot Simonstorp och Krokek, nära nuvarande centrum.

År 1639 byggdes ett tingshus i Kvillinge, vilket kom att förskjuta ortens tyngdpunkt åt detta håll. På platsen ligger nu Åbylundskyrkan.

År 1866 anlades järnväg mellan Norrköping och Katrineholm. Den första järnvägsstationen byggdes på Djupadalsvägen 11, denna är dock idag bostadshus. 1915 byggdes det som idag är Åby station, samma år öppnade också Nyköpingsbanan. Förutom ovan nämnda stationer fanns också tidigare en hållplats på nuvarande Nyköpingsvägen 34.

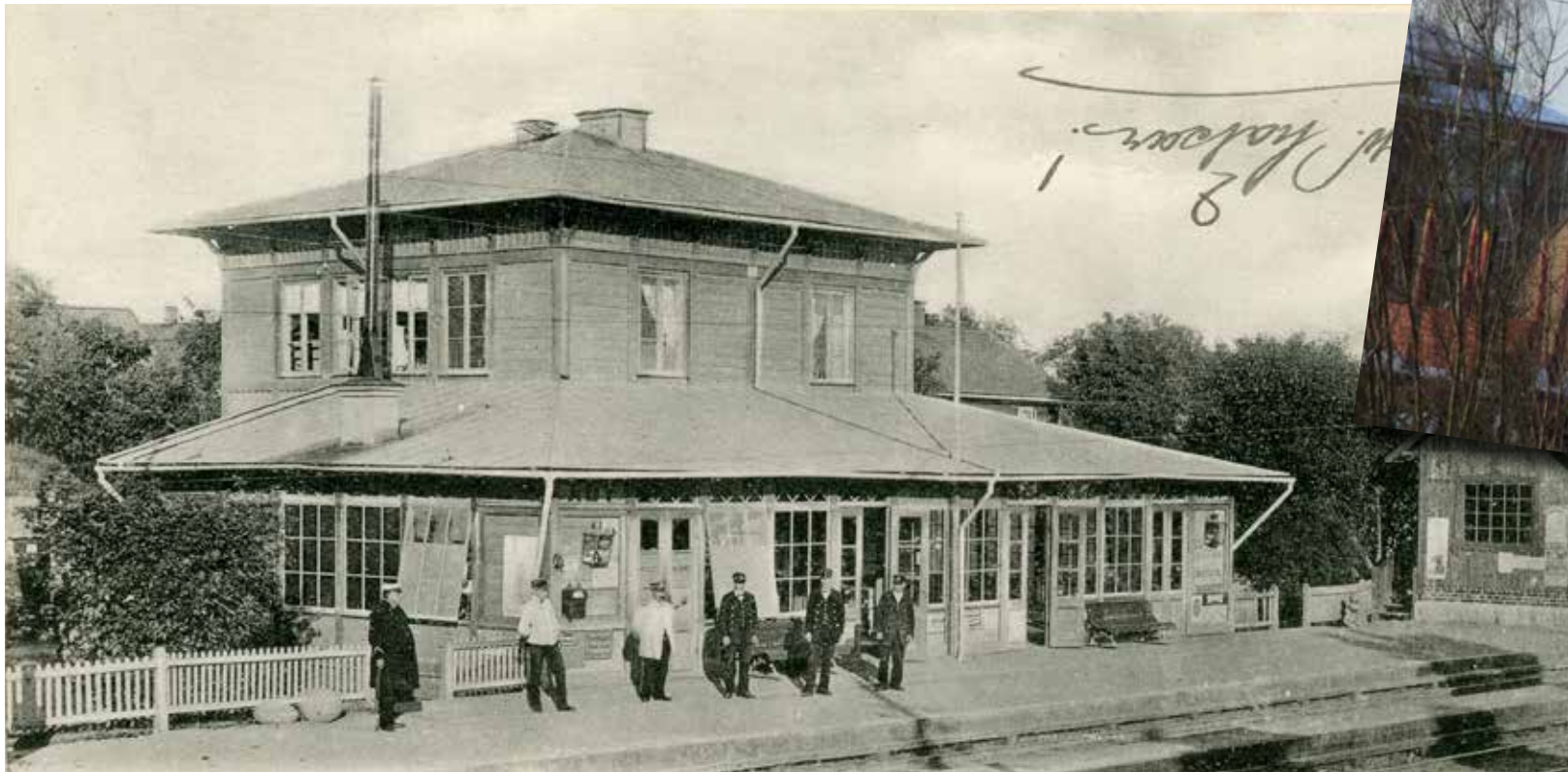
Järnvägen bidrog till att många industrier kom att lokaliseras till området, bland annat Torshags yllefabriker och Hults bruk. Dessa industrier krävde givetvis samhällsservice av olika slag och år 1858 öppnade Torshags skola, där de barn som arbetade i bomullsspinneriet skulle få sin undervisning under raster i arbetet. År 1875 öppnade också Åby skola (senare Åbymoskolan).



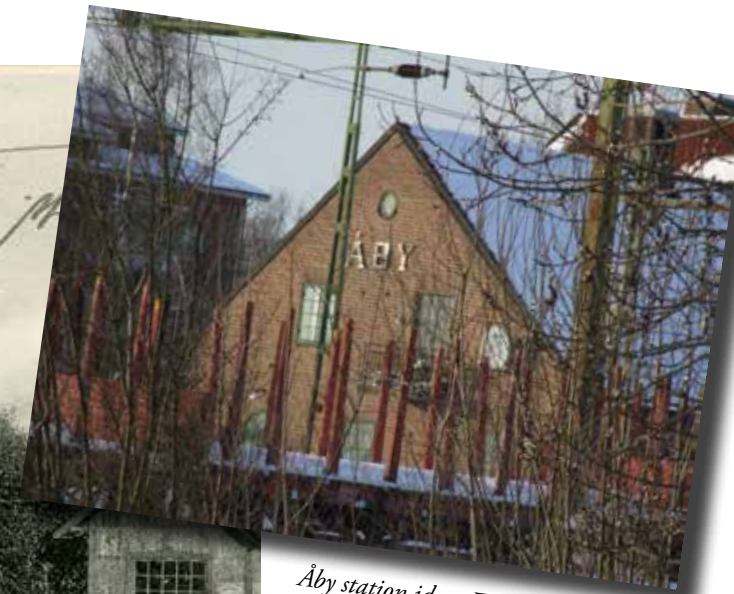
Kung Oskar II:s ankomst till Åby järnvägsstation, 31 augusti 1907. Foto: Holmens bildarkiv i Norrköpings Stadsarkiv.

1906 byggdes kommunhuset bredvid Åbymoskolan (kommunen hette Kvillinge kommun och var egen kommun fram till sammanslagningen med Norrköping 1971). Detta hus har också hyst verksamheter såsom exempelvis skolläkare, polis, kommunstyrelse, kommundelsnämnd och nuförtiden vandrarhem.

1918 inträffade Sveriges allvarligaste järnvägsolycka vid Getå mellan Åby och Krokek. Ett skred fick tåget från Malmö mot Stockholm att spåra ur, varvid ett 40-tal människor omkom (det exakta antalet har inte gått att fastställa). Vid platsen för olyckan finns idag en minnessten.



Åby järnvägsstation, cirka år 1900. Foto: Holmens bildarkiv i Norrköpings Stadsarkiv.



Åby station idag. Foto: Erik Jangert.

1973 upphörde persontågen att stanna i Åby. Under denna period flyttades mycket av både gods och persontrafiken över till bil och lastbilstrafik och stationsnedläggningarna var ett faktum i hela Sverige. Åby och Jursla har dock fortsatt att vara en attraktiv plats för både boende och verksamheter. Närheten till E4:an och väg 55 har gett goda transportmöjligheter. Tågtransporter ökar återigen i betydelse.

Närhet till järnväg och väg, i kombination med vackra omgivelningar och god service möjliggör att Åby och Jursla även i fortsättningen kommer att vara en attraktiv plats vid ett attraktivt vägskal, där människor och verksamheter kan fortsätta att utvecklas, precis som historien visar att det alltid har varit i Åby och Jursla!



SJs snabbtåg 3000. Foto: Stefan Nilsson.

Nutida Jursla

Bebyggelsen i Jursla karakteriseras främst av villabebyggelse. Stora delar av Jursla utgörs av mycket kuperad terräng, vilket ytterligare förstärker Jurslas profil som naturnära boende. I närheten finns skolor och övrig samhällsservice. Jursla och Åby skiljs åt av väg 55, som skapar en barriär mellan orterna. Det finns gång- och cykeltunnlar under vägen, men att minska barriären som vägen utgör är av stor vikt.



Gång- och cykel (GC)-tunnel under väg 55. Foto: Martin Berlin.



Blandad villabebyggelse i Jursla. Foto: Martin Berlin.



Jursla erbjuder naturupplevelser året runt. Foto: Fredrik Schlyter.

Nutida Åby

Åby är det större av de båda samhällena. Här är bebyggelsen något mer blandad än i Jursla, men villabebyggelsen överväger ändå. Åby har ett centrum med service i form av vårdcentral, restaurang, café och affär. Katrineholmsvägen leder rakt genom centrum och stundtals kan trafiken upplevas som intensiv. Skola finns till och med årskurs 9.

Åby är en populär bostadsort, mycket tack vare det natursköna läget, samt närheten till Norrköping.



*Nya Åbymoskolan, beräknas vara färdig sommaren 2014.
Illustration: GKAK.*



*Nya Åby arena, beräknas vara färdig sommaren 2014.
Illustration GKAK.*



Från centrum av Åby leder en trappa ner till Torshagsåns vackra omgivning. Foto: Martin Berlin.



Konditori vid torget i Åby centrum. Foto: Martin Berlin.



*Järnvägen utgör en barriär mellan vissa bostadsområden i Åby.
Foto: Martin Berlin.*

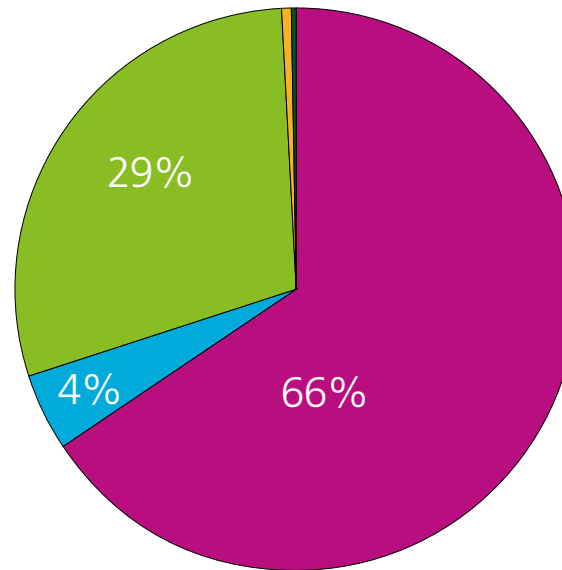
Olika boendeformer i Åby/ Jursla

Större delen av alla som bor i Åby/Jursla bor i villa. Ett mindre antal hyresbostäder finns även i Åby och Jursla. Endast ett mycket litet antal bostadsrätter finns i Åby tätort, dock inga i Jursla.



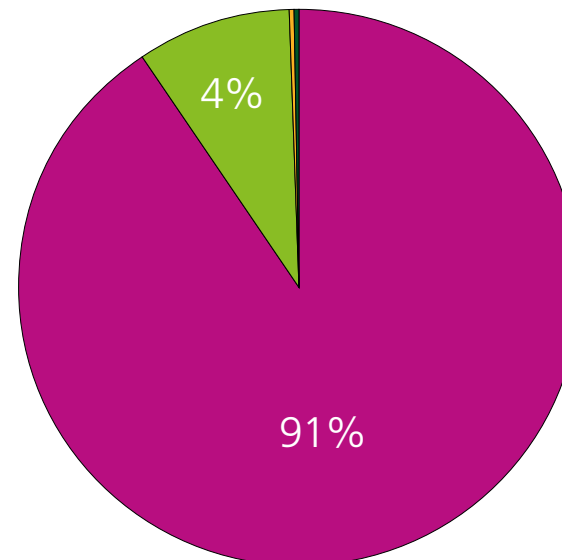
Småhus är vanliga i Åby och Jursla. Foto: Kristin Blomgren.

Boende uppdelat på ägarkategori, Åby tätort



- Småhus med fysisk ägare eller dödsbo
- Bostadsrättsförening (BRF)
- Flerbostadshus (ej BRF)
- Övriga
- Uppgift saknas

Boende uppdelat på ägarkategori, Jursla tätort



- Småhus med fysisk ägare eller dödsbo
- Bostadsrättsförening (BRF)
- Flerbostadshus (ej BRF)
- Övriga
- Uppgift saknas

Offentlig service

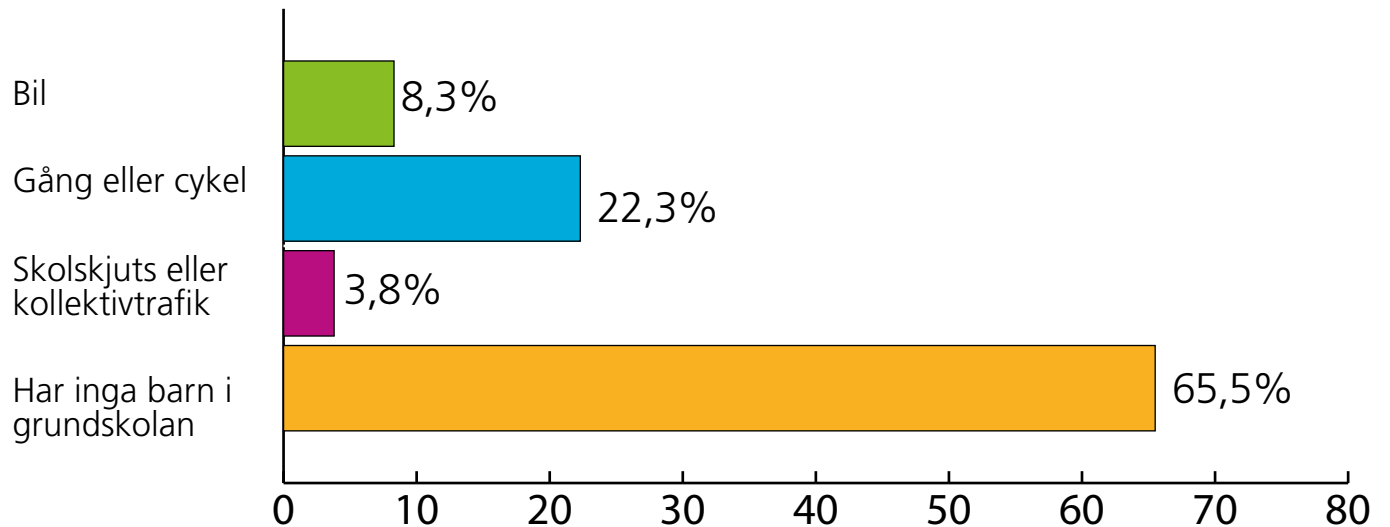
I Åby finns det fyra skolor i årskurs F-9 (Jurslaskolan, Åbymoskolan, Hultdalsskolan och Sandtorpsskolan). Övrig samhällsservice består av affär, bensinmack, restauranger, café, vårdcentral med mera. Eftersom samhället inte är så utspritt är det gång- och cykelavstånd till den mesta servicen. Närheten till service i form av mataffär och vårdcentral är något som många har framhållit som positivt i den webbenkät som Norrköpings kommun har gjort i samband med framtagandet av denna plan. Inte minst äldre har stor nytta av närheten till service.

Att det finns skolor inom gång- och cykelavstånd är av stor vikt ur flera aspekter. Miljömässigt är det bättre om fler förflyttar sig med cykel än med bil och även hälsan förbättras hos eleverna om de går eller cyklar till skolan. En trend som varit tydlig på senare år är att föräldrar i allt större utsträckning skjutsar sina barn till skolan. Detta ger, förutom negativa miljö- och hälsoeffekter, också negativa effekter på trafiksäkerheten vid skolorna. Enligt webbenkäten är det ändå förhållandevis vanligt att eleverna i Åby och Jursla tar sig till skolan med cykel eller till fots, något som får ses som mycket positivt, och något

som kommunen bör uppmuntra. Att det även fortsättningsvis är korta avstånd mellan bostäder, skola och övrig service är därför av stor vikt.



Om dina barn går i grundskolan, hur tar de sig till skolan?



Resultatet från webbenkäten visar att majoriteten av de svarande som har barn i grundskoleåldern uppger att de tar sig till skolan med gång eller cykel.

Arbetsmarknad och pendling

Förvärvsarbete

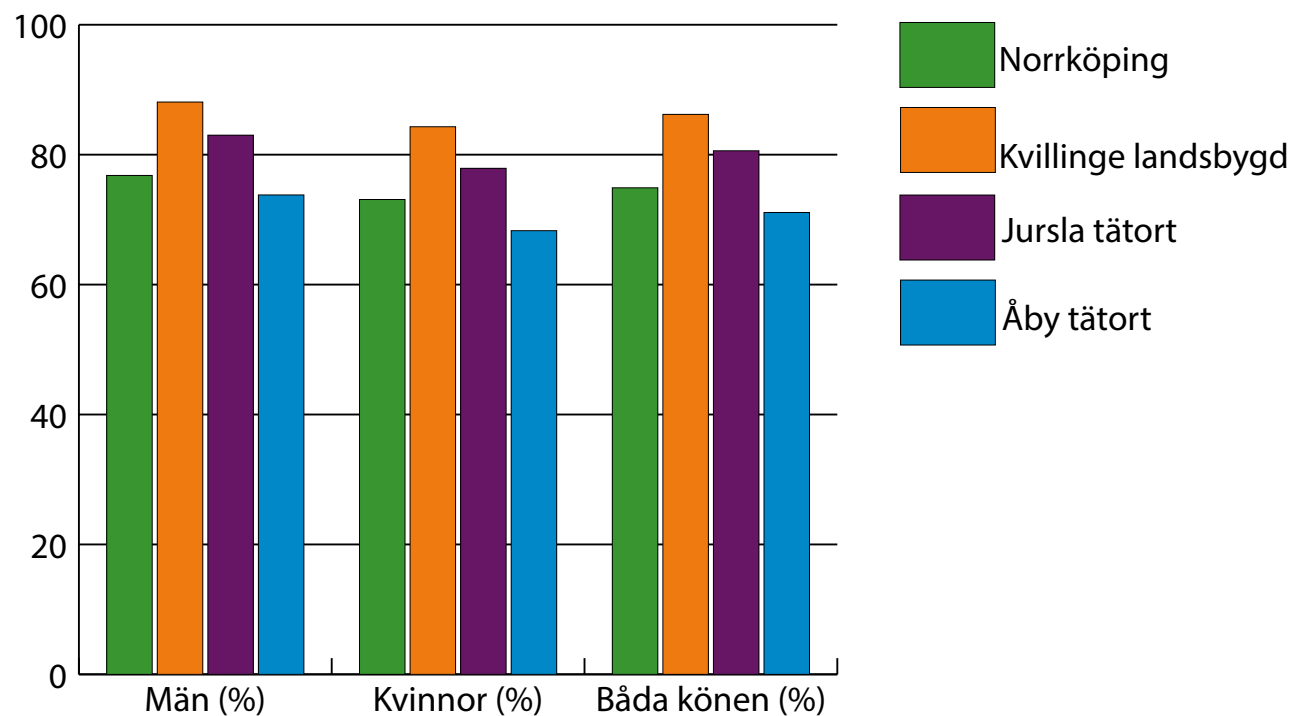
I Åby och Jursla är andelen av befolkningen i åldern 20-64 år som har arbete relativt god. Diagrammet på nästa sida är fördelat på kön och visar att det i samtliga visade tätorter är något högre andel män som förvärvsarbetar. Statistiken visar också att störst andel förvärvsarbetande återfinns i Jursla tätort, tätt följd av Kville landsbygd. Något lägre andel förvärvsarbetande återfinns i Åby tätort. Åby, Jursla, och Kville landsbygd har dock samtliga en högre andel förvärvsarbetare än snittet för Norrköpings stad.

Människor i Åby/Jursla arbetar inom vitt skilda arbetsområden, vilket nedanstående diagram visar. Vissa tendenser

kan dock skönjas. Arbeten inom utbildning, vård och omsorg och tillverkningsindustri dominerar. Det är viktigt att ta i beaktande att detta endast är arbetstillfällen som finns inom Åby/Jursla. Många som bor i området arbetar i exempelvis Norrköping eller Linköping. Andelen arbetspendling till platser utanför Åby/Jursla framgår av tabell längre fram i detta dokument.

Att identifiera vilka arbeten som dominerar på en ort är viktigt, då det ger en möjlighet att stärka dessa. Som synes är tillverkningsindustrin relativt stor i Åby/Jursla, vilket innebär att detta är ett intresse som bör beaktas vid den fortsatta planeringen. Likaså återfinns många arbeten inom utbildning och vård- och omsorg. Att stärka en kontinuerlig befolkningstillväxt och verka för en jämn åldersfördelning bidrar till att stärka arbetstillfällena inom utbildning och vård- och omsorg.

Andel av befolkningen ålder 20-64 som förvärvsarbetar



Branscher i Åby/Jursla



Pendling

Många pendlar ut från Åby/Jursla till andra orter, de flesta inom länet, men även en viss pendling till angränsande län förekommer. Det förekommer också en inpendling av människor som bor på andra orter men pendlar in till arbetsplatserna i Åby/Jursla. Möjligheten att kunna pendla till sitt arbete är viktig för många, då familjeförhållanden i många fall avgör var man kan bosätta sig. Det är i de fallen viktigt att även den som inte bor i direkt anslutning till sitt arbete kan ta sig dit på ett snabbt och hållbart sätt. Det börjar också bli vanligare att det inte bara är arbetet som styr var man bosätter sig, utan även andra värden som exempelvis naturnära boende och tillgång till bra skolor spelar roll. Även detta gör att tillgången till goda pendlingsmöjligheter ökar en Orts attraktivitet som bostadsort.

Nedanstående tabeller visar hur stor pendlingen är mellan olika orter.

Inpendling

Förvärvsarbetande dagbefolkning 16 år 2009 efter inpendlingslän

Boende i	Åby tätort	Jursla tätort
Stockholms län	4	0
Södermanlands län	8	3
Östergötlands län	628	415
Övriga län	15	11
Samtliga (dagbef)	655	429

Därav: Förvärvsarbetande dagbefolkning 16- år 2009 efter inpendlingskommun inom Södermanlands- och Östergötlands län

Boende i	Åby tätort	Jursla tätort
Vingåker	0	0
Gnesta	0	0
Nyköping	6	3
Oxelösund	0	0
Flen	0	0
Katrineholm	2	0
Eskilstuna	0	0
Strängnäs	0	0
Trosa	0	0
Södermanlands län	8	3
Ödeshög	0	0
Ydre	0	0
Kinda	0	0
Boxholm	0	0
Åtvidaberg	1	1
Finspång	13	3
Valdemarsvik	2	1
Linköping	16	2
Norrköping	579	400
Söderköping	14	8
Motala	2	0
Vadstena	0	0
Mjölby	1	0
Östergötlands län	628	415

Utpendling

Förvärvsarbetande nattbefolkning 16 år 2009 efter utpendlingslän

Förvärvsarbetade i	Åby tätort	Jursla tätort
Stockholms län	45	31
Södermanlands län	41	20
Östergötlands län	2024	698
Övriga län samt utlandet	39	15
Samtliga	2149	764



Inpendling och utpendling. Foto: Jeppe Gustavsson.

Därav: Förvärvsarbetande nattbefolkning 16- år 2009 efter utpendlingskommun inom Södermanlands- och Östergötlands län

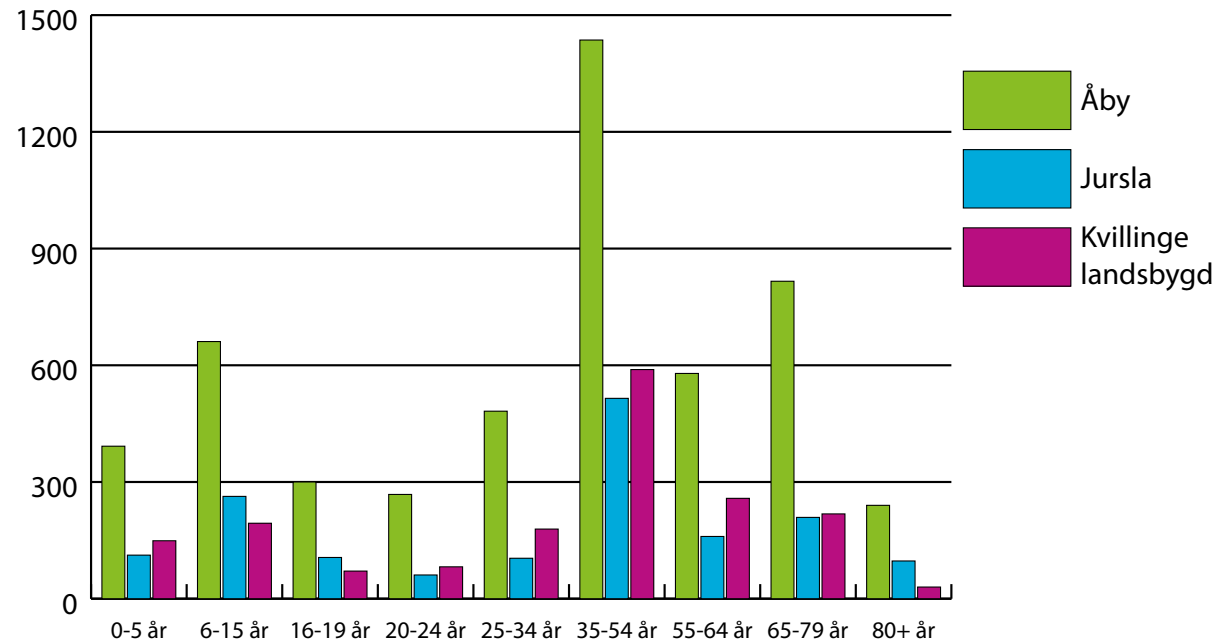
Förvärvsarbetande i	Åby tätort	Jursla tätort
Vingåker	0	0
Gnesta	0	1
Nyköping	14	8
Oxelösund	1	0
Flen	0	0
Katrineholm	25	9
Eskilstuna	1	2
Strängnäs	0	0
Trosa	0	0
Södermanlands län	41	20
Ödeshög	1	0
Ydre	0	0
Kinda	0	0
Boxholm	0	0
Åtvidaberg	1	1
Finspång	65	23
Valdemarsvik	7	1
Linköping	103	52
Norrköping	1 824	612
Söderköping	20	7
Motala	2	0
Vadstena	0	0
Mjölby	1	2
Östergötlands län	2 024	698

Åldersgrupper i Åby/Jursla

Befolkningsmängden för både Åby och Jursla förväntas växa de kommande åren enligt prognoser. Befolkningen i Åby/Jursla är fördelade enligt nedanstående åldersspann. Som synes är en klar majoritet av befolkningen fördelad inom de ”yrkesverksamma” åldrarna 20-64 år. Därefter kommer människor i åldern 65-79 år, och barn och unga 0-19 år, med en klar majoritet i åldersspannet 6-15 år. Den åldersgrupp som är minst till antalet är gruppen 80+.

Dessa demografiska förutsättningar är viktiga att ha i åtanke vid den fortsatta planeringen av Åby/Jursla. Att andelen 80+ invånare är förhållandevis låg skulle exempelvis kunna tyda på att det finns brist på lämpliga boenden för denna åldersgrupp.

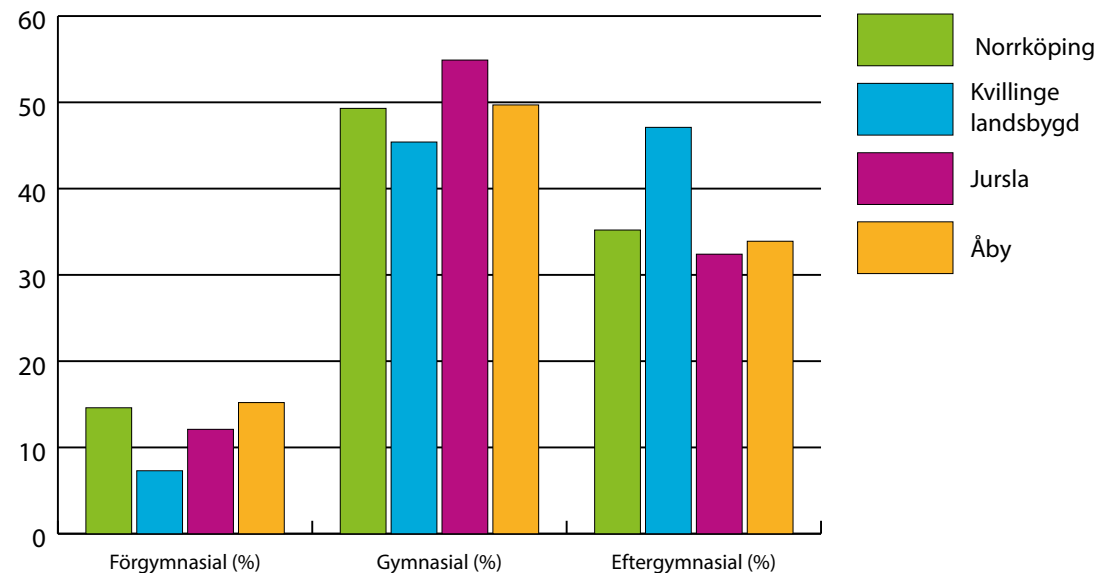
Folkmängd baserat på ålder 2012



Utbildningsnivå

Utbildningsnivån i Åby/Jursla ligger något högre än snittet i Norrköping, där särskilt Jursla sticker ut med en högre utbildningsnivå än Åby tätort.

Högsta genomförda utbildningsnivå för befolkning 20-64 år 2012



Markägoförhållanden

Den dominerande markägaren i området är kommunen. Den kommunala mark som ännu ej detaljplanlagt ligger i huvudsak vid Jursla, norrut längs Katrineholmsvägen, i söder mellan järnvägen och E4:an, samt en del öster om Åby samhälle. Delar av kommunens mark arrenderas ut för exempelvis jordbruksändamål.

Mellankommunala intressen

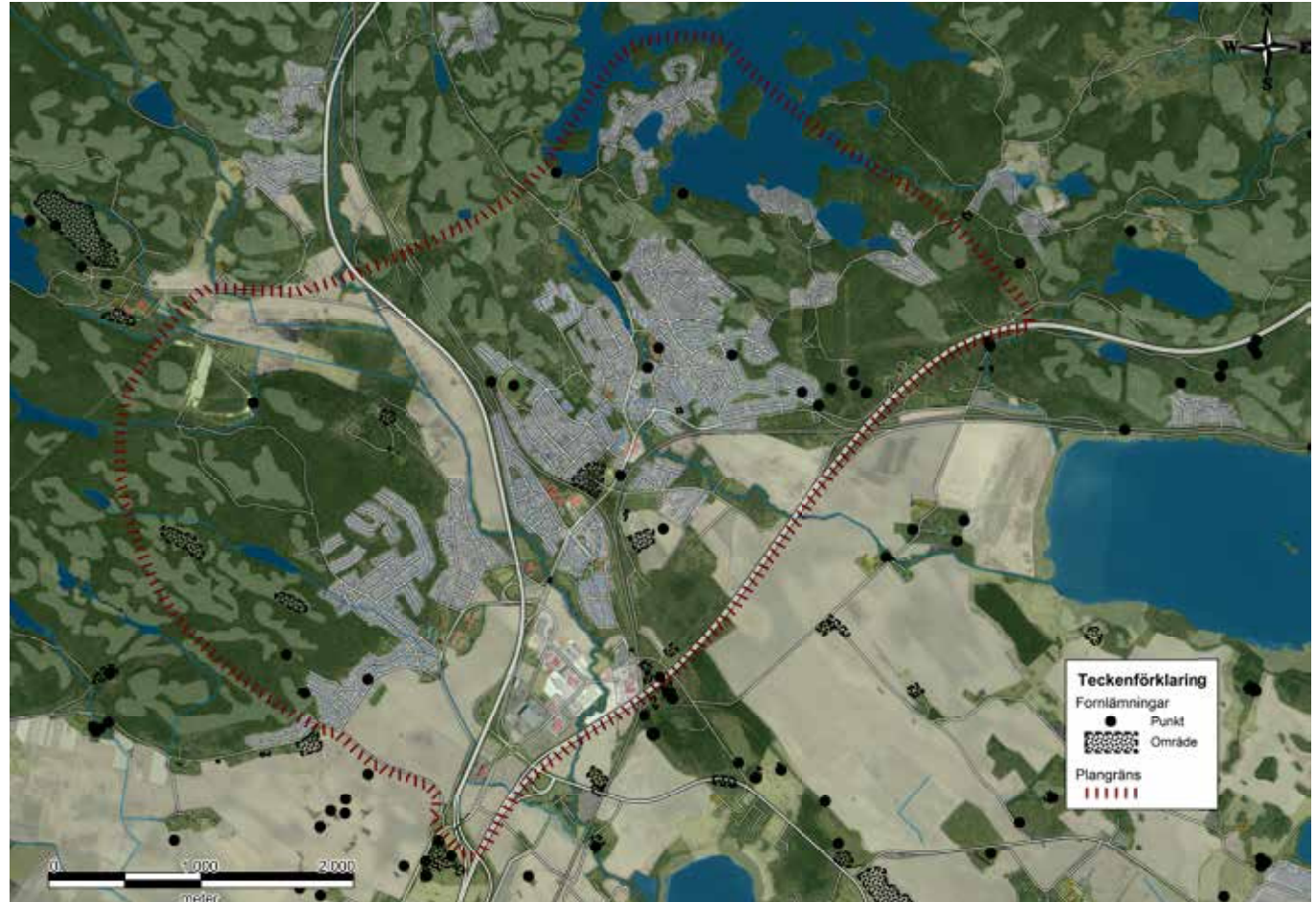
Åby och Jursla är prioriterade utvecklingsområden enligt den gemensamma översiktsplanen och är alltså att betrakta som viktiga för hela regionen. Pendling sker från Åby/Jursla till stora delar av länet. Orternas läge gör dem intressanta ur både arbetsmarknadsperspektiv och bostadsperspektiv.

Föreningsliv

I Åby och Jursla finns ett utbrett föreningsliv. Det finns många idrottsföreningar och en majoritet av ungdomarna boende i Åby och Jursla är engagerade i någon förening. Åby IF, som bedriver en senior- och ungdomsverksamhet inom både gymnastik och fotboll, är en av dessa. Det finns 40 lag/grupper representerade i denna verksamhet, vilket gör föreningen till Norrköpings näst största fotbollsklubb.

Ridsport, skytte och orientering är andra exempel på aktiviteter som erbjuds i Åby och Jursla.

I Åby finns också ett Folkets hus, där olika aktiviteter ordnas med jämna mellanrum. I Åby centrum finns Åbyknutens träffpunkt, som är ett kommunalt aktivitetscenter



Karta över fornlämningar.

där olika aktiviteter för äldre anordnas. Exempel på sådana aktiviteter är bland annat dans, föreläsningar, bingo, stavgång och musikunderhållning. Enligt enkäten som Norrköpings kommun genomfört anser de flesta svarande att tillgången till fritidsaktiviteter är god. I Åby pågår vid denna plans upprättande också arbetet med uppförandet av en ny idrottshall.

Kulturhistoria och fornlämningar

I Åby/Jursla området har människor som tidigare nämnts levt i tusentals år. Detta medför att det finns en hel del kulturlämningar av både äldre och yngre datum. Nedan beskrivs några av de objekt som är av störst betydelse i området.



Torshagshuset Foto: Wikipedia Commons (http://commons.wikimedia.org/wiki/File:Torshagshuset,_Åby.jpg)

Torshag

På 1840-talet anlades en textilindustri vid Torshag. Den var verksam in på 1960-talet. Från den första verksamhetstiden finns fyra flerfamiljshus för arbetarfamiljer och ett magasin bevarat.

Åby f d Gästgivaregård

Från 1700-talest senare del finns Åby före detta gästgivaregård bevarad, i form av en enkelstuga i två våningar som inrymt krog och gästgiveri. Den före detta gästgivaregården intill är också av stort miljömässigt värde.



Fd Gästgivaregården Foto: Jennifer Jangert.

Övrigt

I området finns förutom ovan nämnda objekt också ett antal fyndplatser av olika slag, och även ett antal äldre boplatser, samt övriga kulturlämningar av värde. Nedan visas karta över platser omnämnda i Riksantikvarieämbetets arkiv. Eftersom området varit bebott under mycket lång tid, råder det en viss risk att det finns fler, ännu ej upptäckta kultur- och fornlämningar. Av denna anledning är det av vikt att arkeologiska undersökningar görs innan eventuell framtida exploatering.

Nedan visas en bild på en ”övrig” kulturlämning i form av en minnesinskrift i en klippvägg vid sjön Nedre Glotterns södra strand. Inskriptionen lyder: ”BLOTT KLIPPAN ORÖRD STÅR VID STORMENS VREDA ILAR MITT HIRRTA SKADAS ÄN FAST JAG I LUGNET HVILAR” (RAÄ Kvillinge 53:1)



Minnesinskrift. Foto: Martin Berlin.

Natur, grönområden och friluftsliv

Åby och Jursla ligger precis i gränslandet mellan slätt och skog. Söder om samhällena breder slätten ut sig, norr om samhällena sluter kolmårdsskogarna upp med klippor och barrskog.

En av de kvalitéer som människor anger som mest värdefullt med Åby och Jursla är den goda tillgången till natur och grönområden. Oavsett var i orterna man bor är det gångavstånd till naturområden.

Enligt kommunens webbenkät är det främst området öster om Åby, den i folkmun kallade "Åbyskogen" som är det mest frekventerade området. Denna skog ligger idag på privatägd mark. Det har förekommit intresse att bebygga denna mark med bostäder. Skogen har i viss mån

iordningställt av de närboende, så tillvida att stigar har skyltats upp så att skogen blir ännu mer användarvänlig.

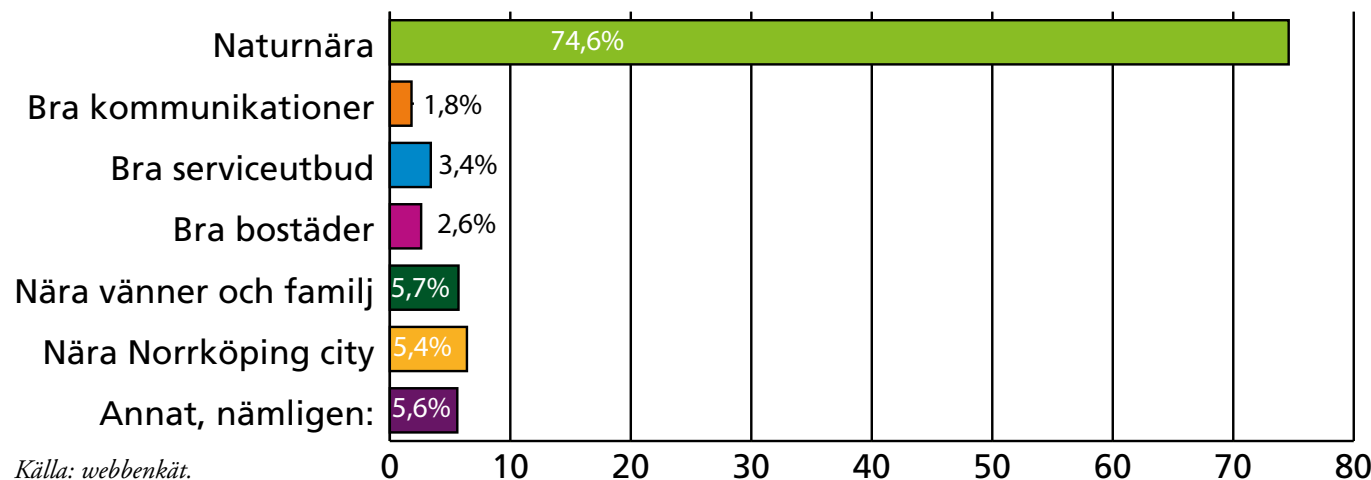
Det enligt enkäten näst mest frekventerade området är Lillsjöområdet i Jursla. Även övriga grön- och skogsområden har ett värde för de boende i närheten.

Pjältån och Torshagsån

Inom området rinner de båda vattendragen Pjältån och Torshagsån. Dessa vattendrag utgör värdefulla inslag i området, både ur biologiskt hänseende, men också ur rekreativt hänseende. Det finns potential att utöka tillgängligheten till vattendragen ytterligare. Torshagsån rinner från Åby till den del av Bråviken som kallas Norr-viken. Den är försurningskänslig och har tillsammans med de omgivande strandskogarna ett högt naturvärde, bland annat växer här grova exemplar av ek och andra ädellövträd. Från Åby och Jursla till Loddbyviken

rinner Pjältån som är försurningskänslig. Lokalklimatet kring bäckfåran är mycket gynnsamt, vilket gör området artrikt och ger det ett mycket högt naturvärde. De rödlis-tade arterna flodkräfta, blekticka och kungsfiskare lever i och längs bäcken. Norr om Åby, i höjd med Skriketorp, är bäcken av riksintresse för naturvärden och Natura 2000-område. Både Torshagsån och Pjältån har reproducerande havsöringsbestånd.

Vad uppskattar du mest med att bo i Åby/Jursla?



Källa: webbenkät.



Bad i naturen. Foto: Fredrik Schlyter.



Karta över naturområden i webbenkät.



Gångstig vid Torshagsån. Foto: Martin Berlin.

Friluftsliv

Friluftslivet i Åby och Jursla är till stora delar intimt kopplade till naturområdena. Det finns mycket goda bad- och fiskemöjligheter. På vintern erbjuder sjöarna goda möjligheter till skridskoåkning. Riksintresset Kolmårdens Strövområde ligger norr om Åby samhälle, och är ett stort och vidsträckt skogsområde med stort inslag av sjöar och myrmarker. Terrängen är sprickdalsbetingad och omväxlande. Barrskogar av skiftande ålder dominerar landskapet helt. Sjörikedomen är stor och vattnet rent. Sjöarna är antingen långsträckta sprickdalsjöar eller oregelbundna sjöar med många vikar, uddar och öar. Kolmårdsområdet är mycket sparsamt bebyggt. Ett flertal kommunala anläggningar såsom skid- och vandringsleder, badplatser med mera för det rörliga friluftslivet finns.

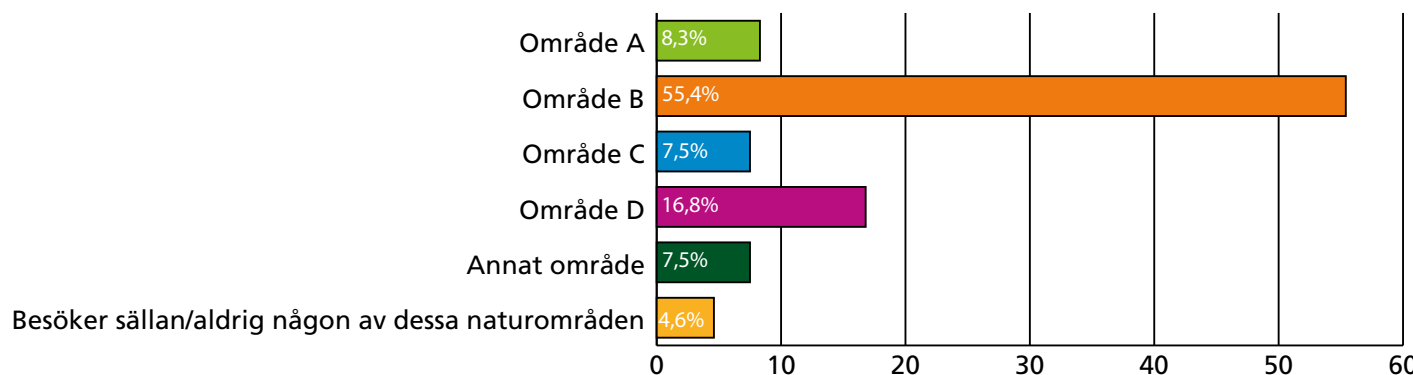
Skidanläggning för utförsäkning finns vid Yxbacken, strax norr om Jursla. I Jursla finns också anlagda spår för längdskidåkning vintertid.

Badplatser finns det flera i Åby, både kommunala och övriga. Det är relativt enkelt att ta sig till dessa med cykel eller till fots.

Hinder för det rörliga friluftslivet

Vissa naturområden kan vara svårtillgängliga för rörelsehindrade människor att nå. Exempelvis är Torshagsån och Pjältån exempel på områden som har en viss förbättringspotential avseende tillgängligheten.

Vilket av dessa naturområden besöker du oftast? (se karta ovan)



Källa: webbenkät.



Skidspår i Jursla. Foto: Martin Berlin.



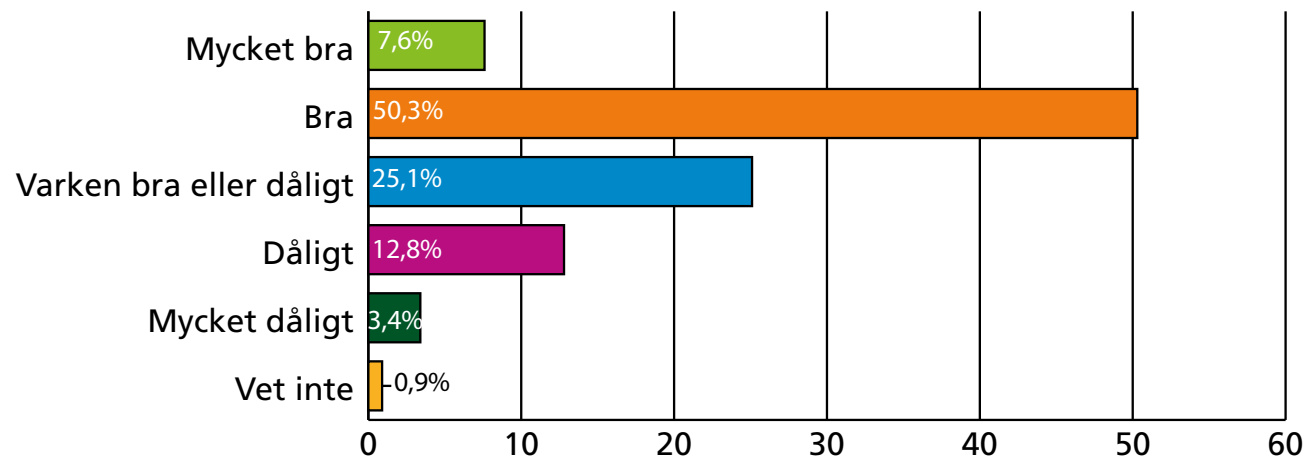
En gångtunnel av denna typ kan upplevas som otäck och bilda en barriär, i synnerhet för rörelsehindrade. Foto: Martin Berlin.

Sociala faktorer som påverkar planen

Planering medför sociala konsekvenser för ett samhälle. Det är därför viktigt att se till att dessa konsekvenser blir positiva. Alla människor har olika förutsättningar i sina liv, men det finns också en hel del likheter emellan oss alla. Vi går ungefär lika fort (en del av oss med hjälpmedel), vi vill ha någonstans att kunna sitta och vi uppskattar vackra miljöer. Undersökningar visar också att människor vill vara där andra människor är.

Genom att i samhällsplaneringen skapa utrymmen för dessa sociala behov kan man bidra till att minska sårbarheten. Enligt Göteborgs stads analysverktyg för social konsekvensanalys finns det fyra huvudbegrepp för sociala aspekter som är direkt påverkade av samhällsplaneringen: Sammanhållen stad, Samspel, Vardagsliv och Identitet. Dessa fyra begrepp hänger samman och överlappar delvis varandra.

Hur är service- och affärsutbudet i Åby/Jursla?



Källa: webbenkät

Sociala faktorer i Åby och Jursla

Avstånden i Åby och Jursla är inte stora, det finns goda möjligheter att skapa en sammanhållen bebyggelse. Offentlig service finns inom avstånd som är rimliga att koppla samman med gång- och cykelvägnät samt med kollektivtrafik. Grönområden finns också inom rimliga avstånd. Enligt kommunens webbenkät är de svarande i stort sett nöjda med service- och affärsutbudet som finns. Många uttrycker att vårdcentralen är mycket viktig.

Väg 55 utgör delvis en barriär mellan Åby och Jursla, vilket kan innebära problem vid skapandet av attraktiva stråk. Här bör kopplingarna mellan Åby och Jursla stärkas ytterligare för att möjliggöra stråkbildning.

Boendet i Åby och Jursla består till stor del av villabebyggelse. Det finns en del hyres- och bostadsrättslägenheter, men antalet sådana skulle behöva ökas för att möjliggöra att människor med olika ekonomi och i olika livsfaser kan bosätta sig här. Detta skulle bidra till att stärka den sociala hållbarheten och öka mängden möten mellan människor.

Åby och Jursla är redan idag starkt identitetsskapande, många boende är mycket engagerade i sin hembygd, något som inte minst framgick av det stora deltagandet vid dialogmöte och webbenkät som genomförts inom ramen för denna plans framtagande.

Föreningslivet i Åby och Jursla är mycket rikt. Enligt webbenkäten anser majoriteten av de svarande att möj-

ligheterna att ha ett aktivt föreningsliv i Åby och Jursla är goda. Möjligheten till ett rikt föreningsliv bidrar till att stärka ortsbefolkningens identitetsskapande och tillhörighetskänsla.

Sammanfattningsvis är förutsättningarna att skapa hållbara stråk och mötesplatser relativt goda i Åby och Jursla. Avstånden är små och det finns servicefunktioner i centrum. Tillgång till natur finns på flera platser, dock kan tillgängligheten till denna förbättras något. Föreningslivet är aktivt och samhörighetskänslan och identiteten som Åby- och Jursla-bo bedöms som stark. Detta är värdefulla egenskaper som den kommunala planeringen bör bygga vidare på. Översiktsplanen ska bidra till att stärka dessa egenskaper.

Tekniska förutsättningar

Vatten och avlopp

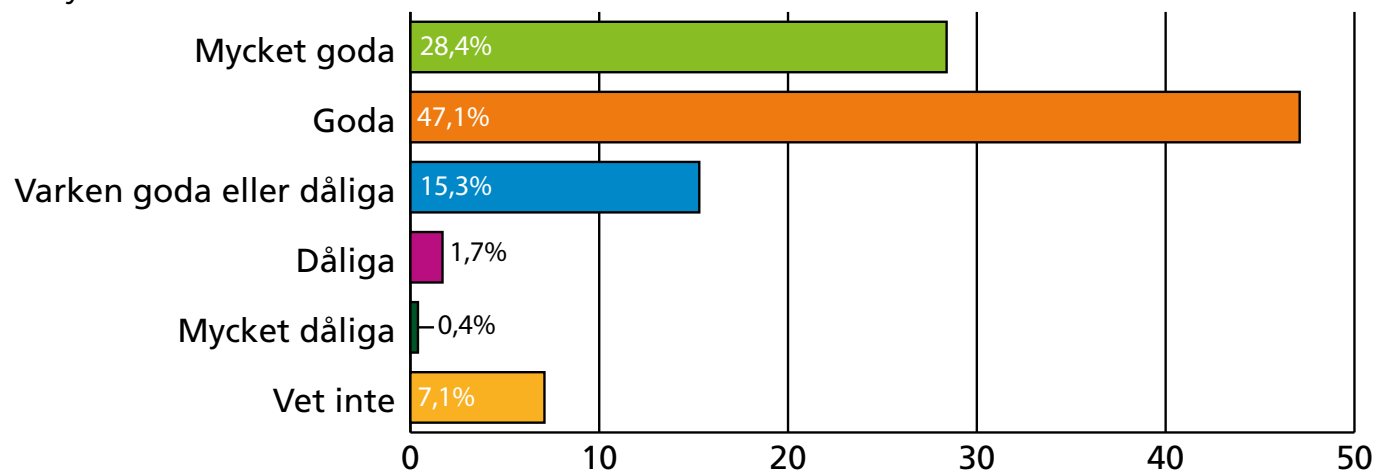
Åby och Jursla försörjs med vatten via överföringsledning från Borgs vattenverk i Norrköpings stad. Sjön Nedre Glottern är reservvattentäkt för Åby och Jursla med tillhörande vattenskyddsområde. Genom klimatförändringen kommer behovet av en hållbar vattenförsörjning att öka. Nedre Glottern håller idag en god standard på vattnet.

Nätet är uppdelat i ledningar för dricksvatten, spillvatten och dagvatten. Avloppsvattnet går via överföringsledning till Norrköping och dagvattnet leds till olika recipienter som Torshagsån och Pjältån.



Dialogmöte i Åby 2013 Foto: Kristin Blomgren.

Hur upplever du möjligheterna till föreningsliv och fritidsaktiviteter i Åby/Jursla?



Källa: webbenkät

Bredband

Bredbandsutbyggnad pågår i Åby och Jursla.

Avfallshantering

Hushållsavfall i Åby och Jursla tas omhand inom ramen för kommunens avfallssystem. I Åby finns också en så kallad Returpunkt, där hushåll kan lämna övrigt avfall. Det finns också tre återvinningsstationer, två i Åby och en i Jursla.

El och Värme

Fjärrvärmenätet är relativt väl utbyggt i Åby och Jursla, men inte heltäckande. Nätet är mer utbyggt i Åby än i Jursla. Det finns goda möjligheter att bygga vidare på det befintliga nätet, och ny framtida bebyggelse borde var möjlig att ansluta. E.ON Elnät AB är nätägare och ansvarar för distribution av fjärrvärme och el i området.

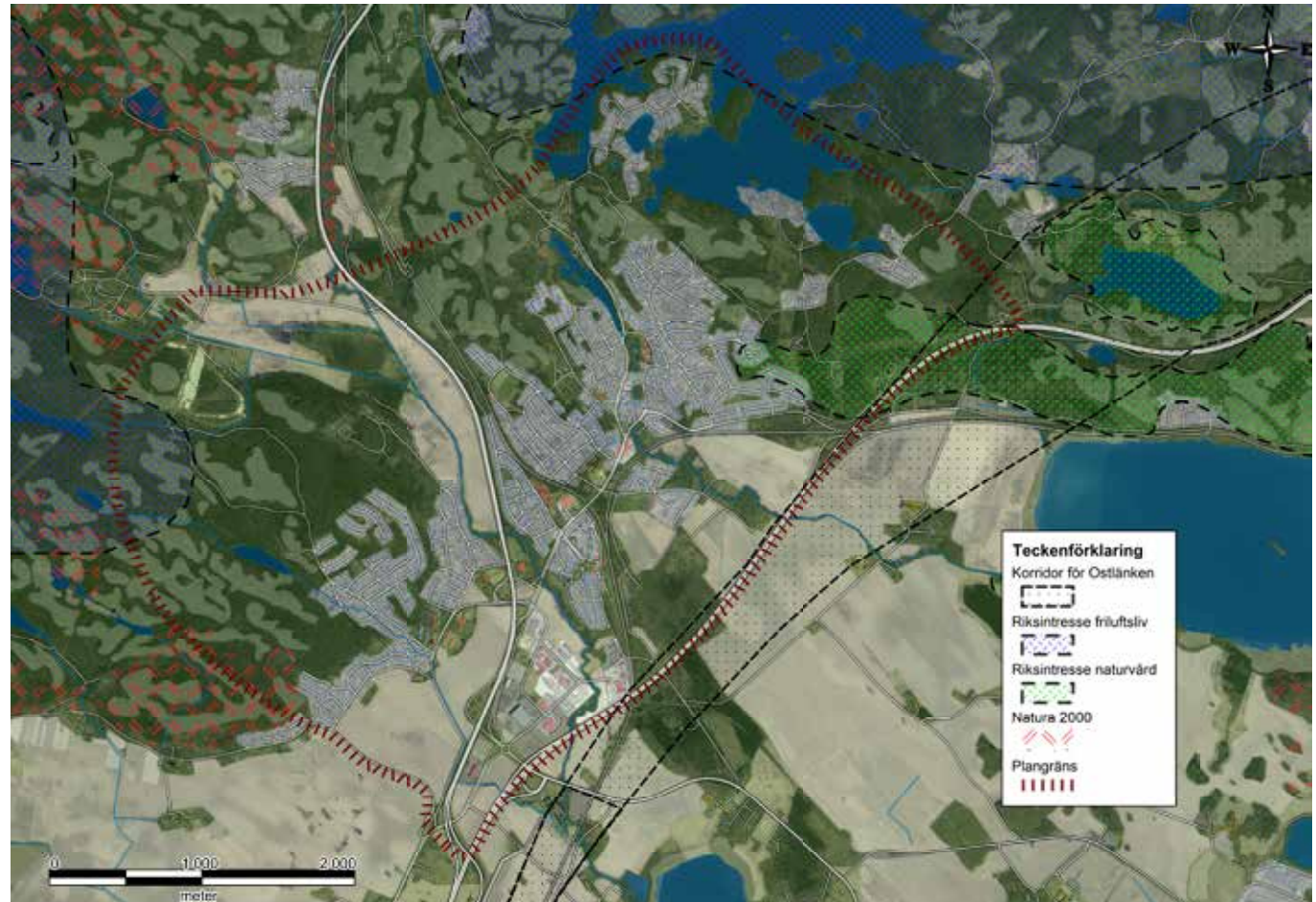
Riksintressen

Ett riksintresse är ett område som av olika anledningar anses vara så nationellt intressant att det har särskilt skydd. Det kan vara allt från värdefulla naturområden till försvarsintressen. Ett riksintresse får inte skadas eller förstöras. Riksintressen för försvarsändamål väger alltid tyngre än andra riksintressen.

Inom Åby/Jursla-området finns några områden av riksintresse. Det största av dem är Kolmårdens strövområde,

som är riksintresse för friluftsliv, och Bråvikens förkastningssystem som är riksintresse för naturvård. Vidare finns i området riksintresse för järnväg (nuvarande järnväg och framtida ostlänk), Riksintresse för väg (E:4an och väg 55). I den västra delen av Jursla finns också ett Natura 2000 område, Kvillingeförkastningen. Samtliga Natura 2000 områden i Sverige är sedan 2001 riksintresseklassade.

Ett riksintresse får inte störas eller förstöras, däremot kan en verksamhet som inte stör intresset tillåtas inom området. Det är länsstyrelsen som ansvarar för att bevaka statens intressen.



Karta över riksintressen

Kommunikationer

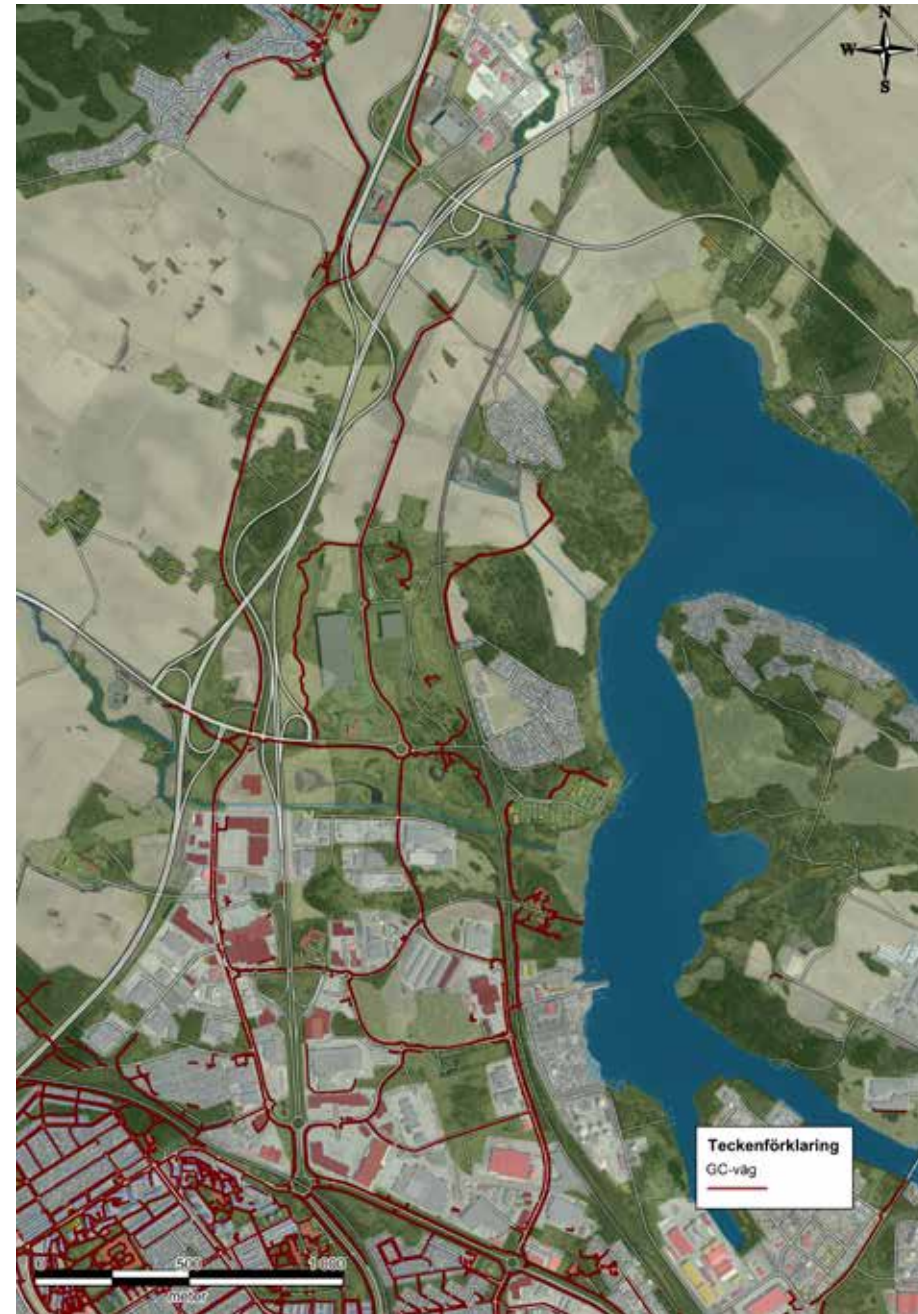
Åby och Jursla ligger invid både E:4an, och väg 55, med stora trafikmängder. Genom Åby löper dessutom Nyköpingsvägen och Katrineholmsvägen som alstrar trafik, i synnerhet under tider med intensiv arbetspendling (morgon och eftermiddag). Detta leder till trängselproblem, och ibland även viss köbildning inne i Åby.

Trafik ger bland annat upphov till buller och problem med partiklar (Pm10) som riskerar att påverka människor hälsa negativt. De negativa effekterna från trafiken riskerar också att påverka möjligheten till nybyggnation.

Åby och Jursla hyser förutom bostäder också verksamheter som alstrar godstransporter. Nya verksamheter och/eller utökning av befintliga verksamheter riskerar att bidra till ökade trafikmängder. Hänsyn till detta måste tas vid framtida planering.

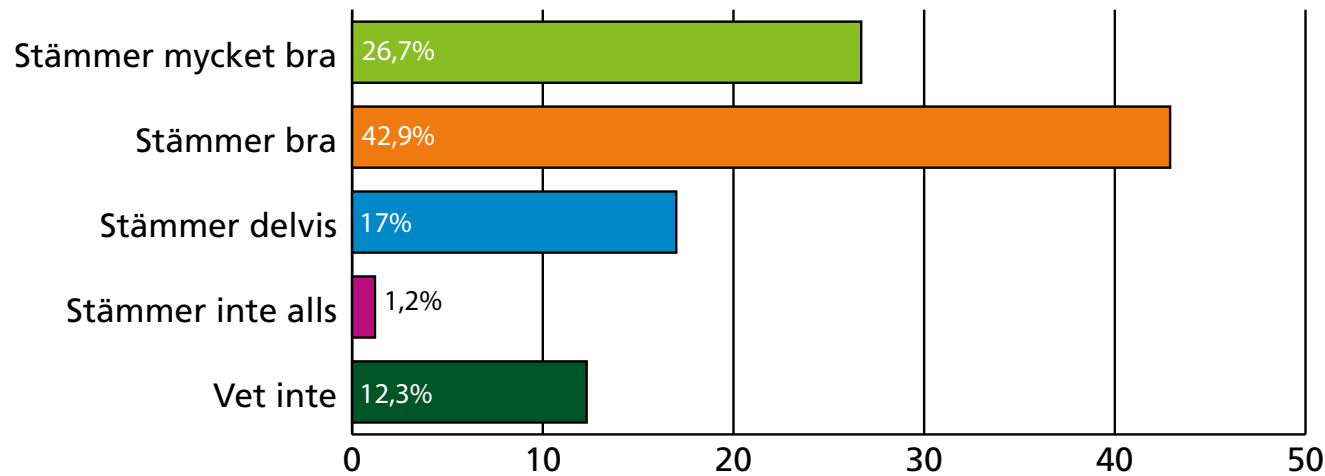
Gång och Cykel

Åby och Jursla ligger väl inom cykelavstånd till Norrköping. Det finns i dagsläget relativt goda cykelmöjligheter in till Norrköping. Enligt webbenkät genomförd av Norrköpings kommun 2013, är de boende i Åby och Jursla överlag nöjda med gång- och cykelförbindelserna in till stan, men pekar på en del förbättringspotential. Exempel som nämns är att det är för många korsningar med biltrafik, för dålig belysning, och att gång- och cykelbanorna in till Norrköping skulle kunna ta en rakare väg. Det påpekas också att gång- och cykelförbindelserna mot Kolmården och Krokek är mycket undermåliga.



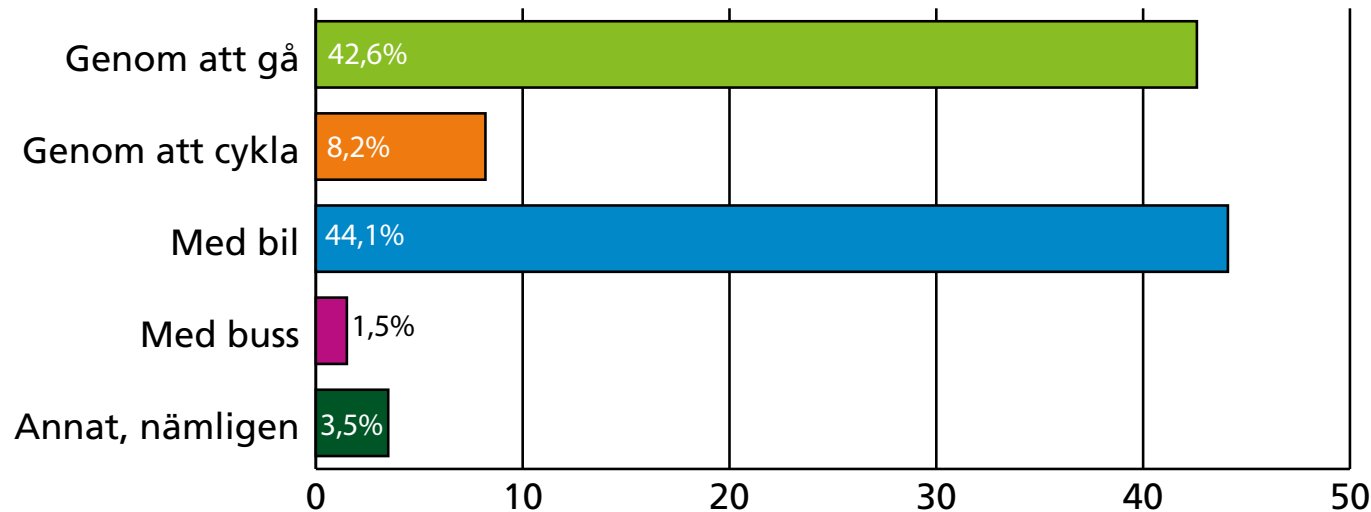
Kartan visar gång- och cykelvägar mellan Åby och Jursla och Norrköpings stad.

Det fungerar bra att cykla mellan Åby/Jursla och övriga kommundelar.



Källa: webbenkät 2013

Inom Åby förflyttar jag mig oftast:



Källa: webbenkät 2013

Webbenkäten visar också att de vanligaste färdmedlen bland de svarande är gång och bil. Den förhållandevis stora bilandelen visar att det trots allt finns stor utvecklingspotential för gång och cykeltrafik.



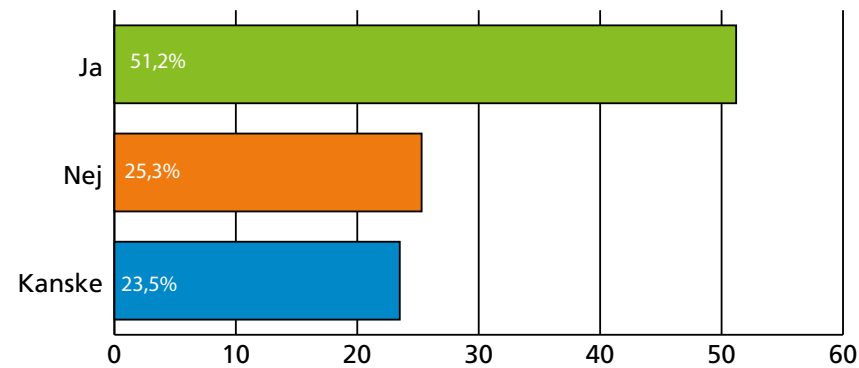
I Åby förflyttar man sig lätt med cykel. Foto: Jennifer Jangert.

Kollektivtrafik

Kollektivtrafiken in till Norrköping från Åby består i dagsläget av buss. Cirka 150 000 påstigningar görs i Åby/Jursla varje år (Tekniska förutsättningar pendeltåg). Restiden varierar mellan 13 och 25 minuter. Även nattetid går bussarna relativt tätt fram till cirka klockan 01:50. Morgonbussarna börjar gå vid 05:30-tiden.

Vissa bussar går direkt till Norrköping, andra passerar genom Jursla. Kritik som framförs via kommunens enkät handlar framförallt om att busstrafiken inte är synkad med övrig kollektivtrafik, och att det därigenom blir svårare att arbetspendla vidare till exempelvis Linköping. Andra nackdelar som uppges är att kollektivtrafiken inte är anpassad för dem som arbetar skift, eller på helgerna, samt att nattbussarna slutar gå för tidigt.

Skulle du åka mer kollektivt om det gick pendeltåg från Åby?



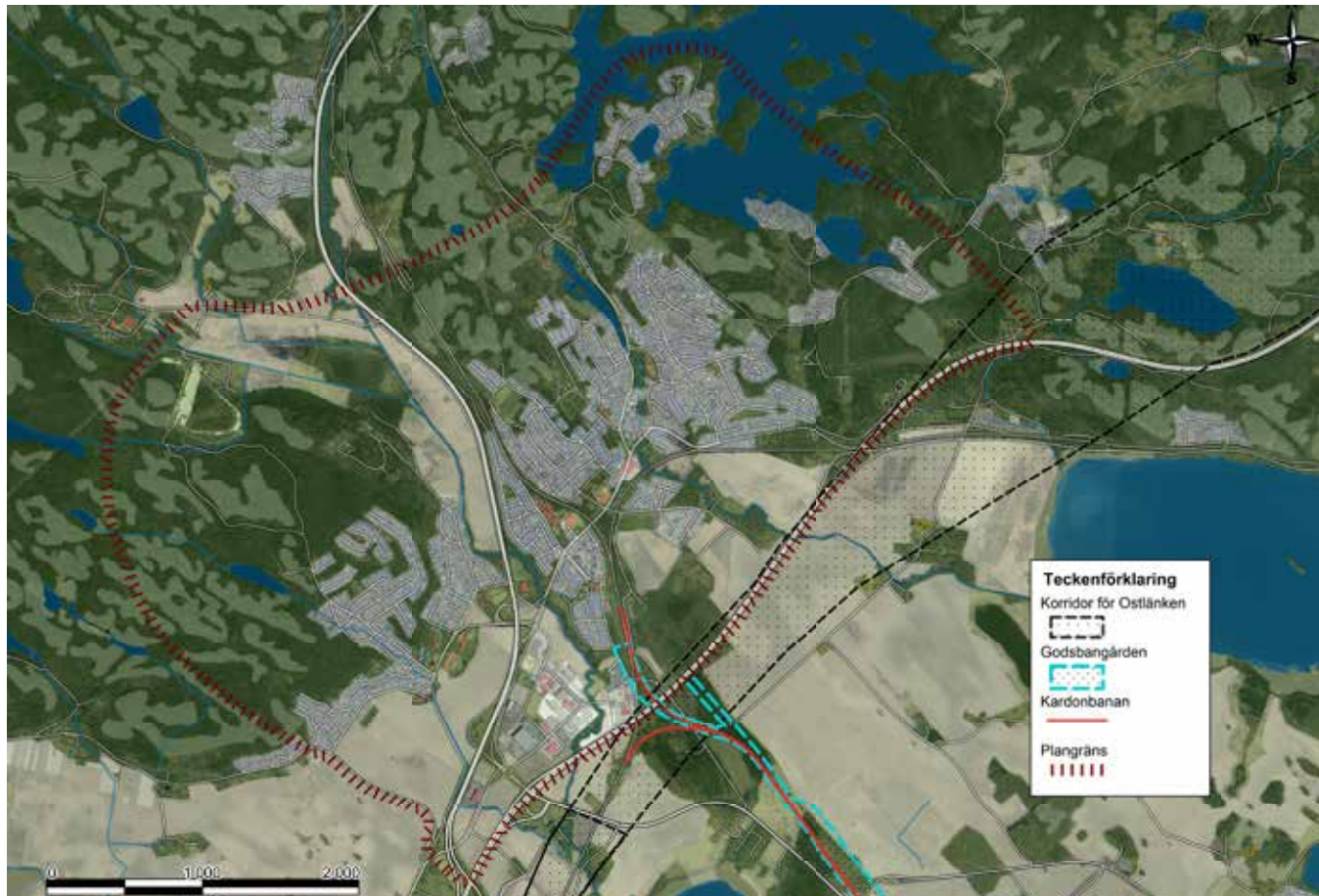
Källa: webbenkät 2013

En del kritik handlar också om att målpunkterna inne i Norrköping inte alltid stämmer med den plats man vill ta

sig till. Viss förbättringspotential finns alltså för att kollektivtrafiken ska kunna bli ett riktigt attraktivt alternativ.



Östgotapendeln. Foto: Östgotatrafiken



Karta över järnvägsspår.

Järnväg

Järnvägen är en starkt bidragande orsak till de historiska framgångar som Åby har haft. Järnväg passerar idag genom Åby utan att tågen stannar. Trafiken på banan är i dagsläget mycket intensiv.

Två pågående järnvägsprojekt påverkar Åby och Jursla. Den så kallade Ostlänken är ett järnvägsprojekt syftande

till att minska trängseln på järnvägsnätet och medge höghastighetstrafik. Denna bana medför att kommunen får bättre kopplingar till Stockholmsregionen. Ett reservat för Ostlänkens framtida sträckning finns etablerat söder om E4:an. Ostlänken kommer att påverka Åby och Jursla så tillvida att ännu en barriär tillförs. Barriäreffekten beräknas dock inte bli större eftersom E4:an redan finns. Risk finns även att buller från järnvägen ökar när Ostlänken trafikeras.

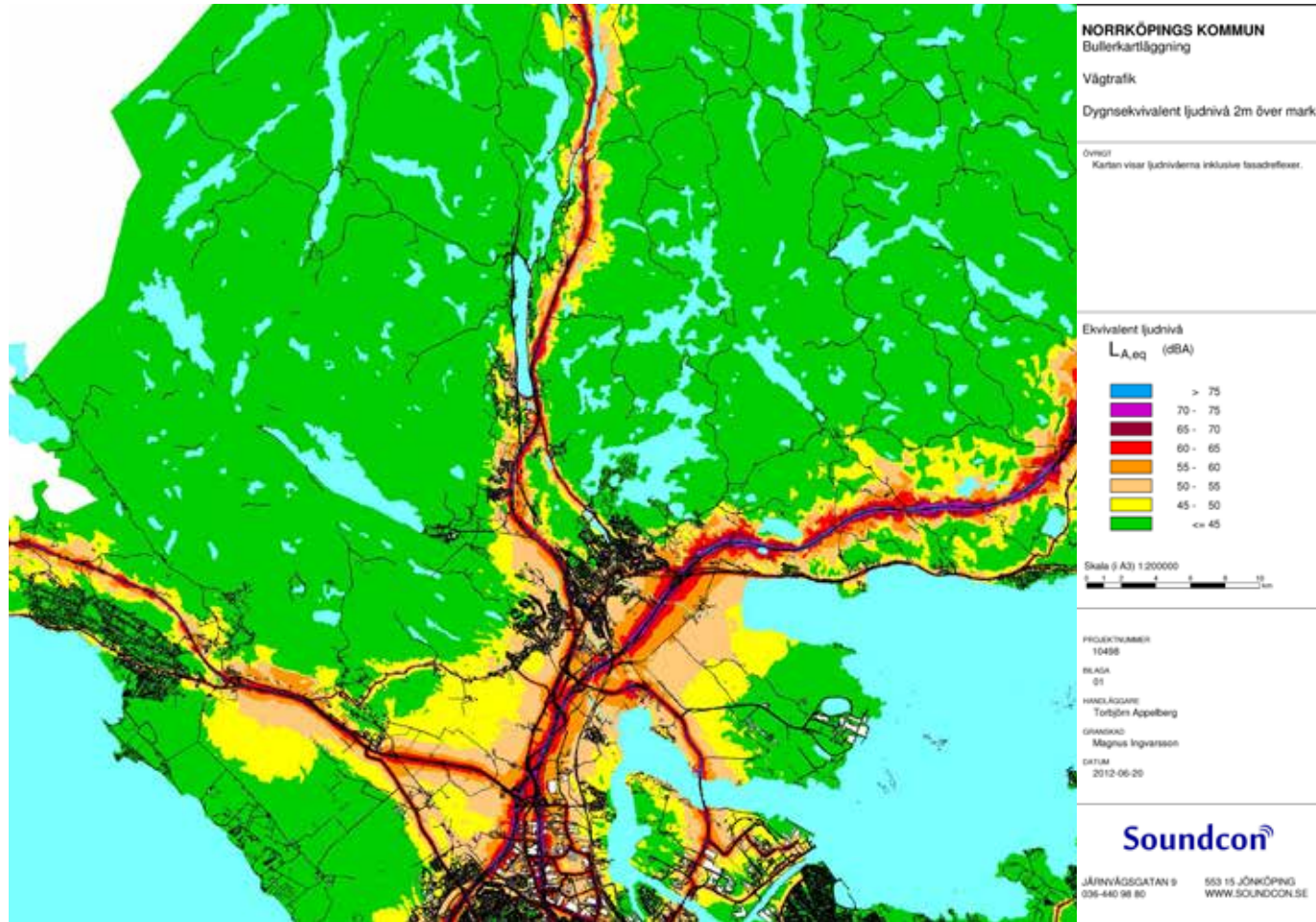


Under sena eftermiddagen är trafikintensiteten hög i centrala Åby. Foto: Martin Berlin

För att förbättra järnvägsanslutningarna till industriområdet på Händelö planeras järnvägsanslutning i form av den så kallade Kardonbanan från Södra stambanan ned mot Malmölandet och Händelö. Kardonbanan dimensioneras för 8-10 tåg per dygn, och ansluter till stambanan i Åby, där en godsbangård på sikt anläggs. Tågen på Kardonbanan kommer på sin väg norrut att blockera spåren i Åby, dock beräknas tidtabellen kunna läggas så att övrig trafik inte störs nämnvärt.

Biltrafik

Genom Åby centrum passerar dagligen en stor mängd bilar (8067 vid senaste mätning). Åby centrum är ett levande centrum med mycket folk som rör sig. Detta medför en viss konflikt om utrymmet mellan bilar och fotgängare/cyklister. Trafiken genom centrum kan stundtals upplevas som intensiv, i synnerhet under morgon och sen eftermiddag.



Karta över buller.

Buller från Trafik

Buller påverkar människors hälsa och miljön, det är därför viktigt att bullerfrågan hanteras i planeringen. Det trafikrelaterade bullret i Åby och Jursla kommer framförallt från E4:an, väg 55, samt från järnvägen. Flera av de tänkbara utbyggnadsområdena ligger inom områden där trafikrelaterat buller riskerar att bli ett problem. Åtgärder som minskar buller kan vara rent byggnadstekniska, men

bullerskydd kan också utgöras av exempelvis grönområden och trädplanteringar.

Miljö- och Risk

I Åby/Jursla området finns ett antal miljö- och riskfaktorer att ta hänsyn till vid planering.

Skred, ras och erosion

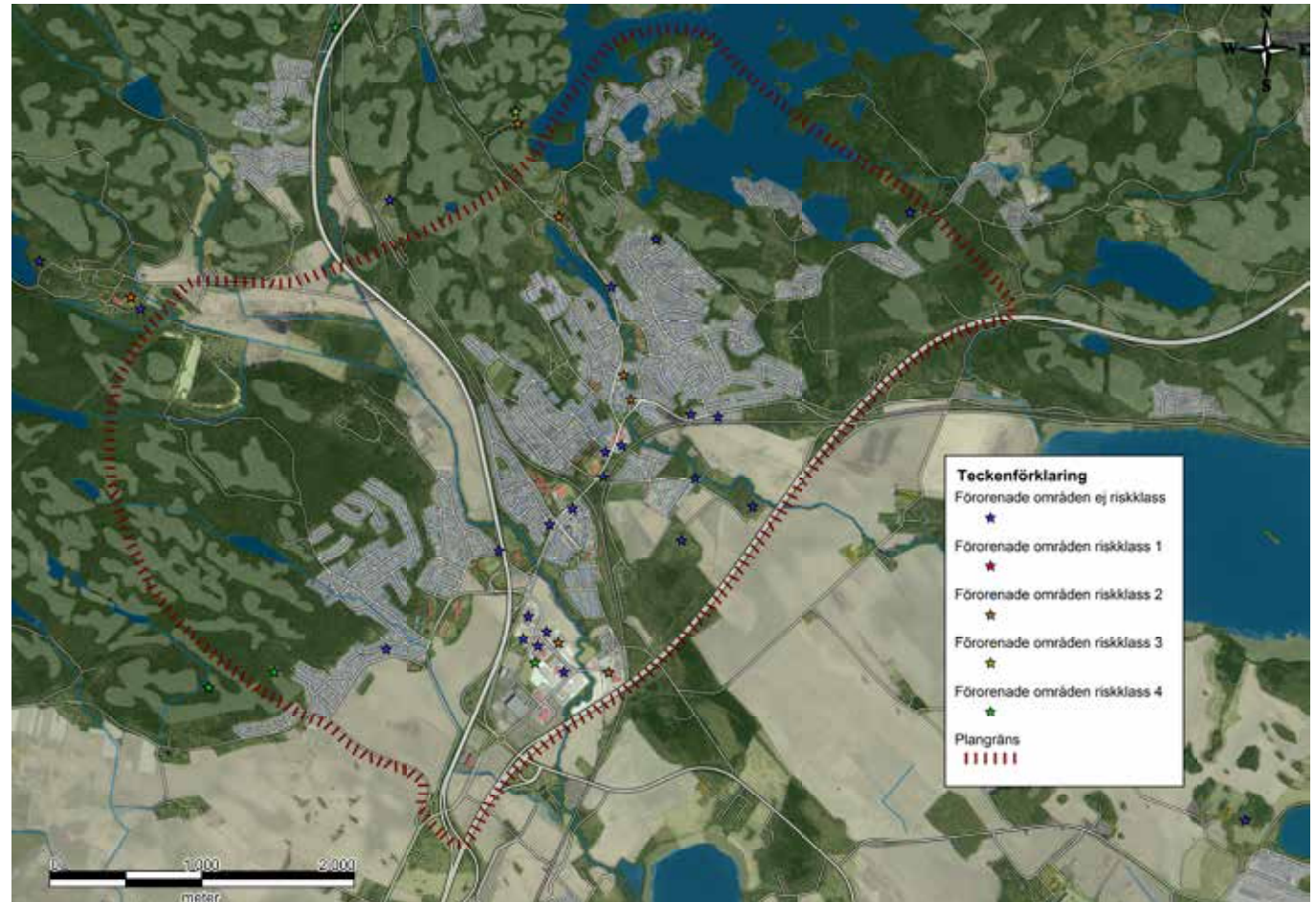
Åby och Jursla ligger i ett område med förhöjd risk för skred och ras. Historiskt har detta inträffat i närområdet, bland annat den så kallade Getå-olyckan. Detta ställer ökade krav på geotekniska undersökningar vid framtida byggnation. Bilderna på nästa sida visar åtgärder mot skred vid bebyggelse invid Pjältån.



Skred vid Getå 1918. Foto: Gustaf Lidberg/Norrköpingsrummet. Ur Getå 1918, Den stora tågolyckan, Rolph Wegmann, 1998.



Hus vid Pjältån, cirka år 2000. Förebyggande åtgärd för att undanröja risken för en framtida naturolycka i form av ett skred. Foto: Björn Almgren.



Karta över förorenad mark.

Förorenad mark

I det berörda området finns flera platser med förorenad mark. Det rör sig om allt från gammal industrimark, till nedlagda bensinstationer och avfallsanläggningar. Hänsyn till detta måste tas vid planering av nya verksamheter/ bostäder i områden där det finns risk för föroreningar.

Farligt gods/Trafik

Åby/Jursla ligger invid både järnväg och högratifierade vägar, där det går farligt gods. Risken för att en olycka med farligt gods inträffar är därför något förhöjd.

Radon

Kommunens yta utgörs enligt radonriskkartering från 1989 av normalrisk- och lågriskområden. Radonförekomst kan dock skilja sig mycket åt från område till område, och Jursla är ett område där det ibland förekommer förhöjda radonhalter. Information till boende om att de bör mäta radon har gått ut. Vid detaljplanering och bygglov ska kommunen genomföra en radonriskbedömning. I områden där det befaras att radonvärdena är förhöjda ska riskbedömningen vara detaljerad. Om riskbedömning ej genomförs ska radonsäkert byggande tillämpas.

Översvämning

Risken för översvämning beräknas öka i takt med kommande klimatförändringar. Åby och Jursla ligger dock relativt högt och beräknas inte ha någon hög översvämningensrisk. Pjältån och Torshagsån är dock vattendrag där det förekommer en viss risk för översvämning vid höga flöden. Torshagsdammen och Torshagsån är reglerade vattendrag, där ett eventuellt dammbrott riskerar att få konsekvenser nedströms Torshagsån.

Risk för översvämning kan också förekomma punktvis i samhället i exempelvis källare vid störtregn.

Verksamheter och industrier

Som tidigare nämnts har Åby en lång tradition av företagande och industri. Detta har fortsatt ända in i våra dagar och flera verksamheter finns här. De flesta verksamheter som är i behov av större lokaler är lokaliserade vid den södra infarten till Åby. Mindre verksamheter finns spritt i samhället. Det finns en efterfrågan på mark för nyetablering av verksamheter i området. Viktiga faktorer vid företagsetablering är bland annat transportmöjligheter och skyltläge.

Konsekvenser

Miljöbedömning

En översiktsplan antas alltid medföra betydande miljökonsekvenser, varför en miljökonsekvensbeskrivning ska upprättas. Syftet är att miljöbedöma de konsekvenser som de utpekade planförslagen väntas föra med sig. Konsultföretaget WSP har på uppdrag av Norrköpings kommun genomfört en sådan. Miljökonsekvensbeskrivningen (MKB) tillhörande fördjupning av översiktsplanen för Åby och Jursla innehåller en konsekvensbeskrivning av de olika planförslagen, samt ett nollalternativ. Nollalternativet beskriver utvecklingen om planen inte antas eller om dess inriktning inte följs, och ska fungera som referens för att kunna beskriva konsekvenserna av planen.

Miljökonsekvensbeskrivningen beskriver på ett översiktligt sätt konsekvenserna utifrån en långsiktigt hållbar utveckling, uppdelad på ett ekologiskt, socialt och ekonomiskt perspektiv. Även miljömål belyses. Nedan följer en sammanfattning av konsekvenserna av planförslaget. Även konsekvenserna av ett nollalternativ belyses.

I den inledande fasen av plan och MKB-arbetet gjordes en avgränsning av Norrköpings kommun. I avgränsningen gjordes en uppskattning av vilka aspekter som kan medföra betydande miljöpåverkan.

Följande miljöeffektsområden har bedömts kunna medföra en betydande miljöpåverkan:

- Naturmiljö och grönområden
- Sociala faktorer
- Trafik och trafikmiljö
- Boendemiljö

Sammanfattning av Miljökonsekvensbeskrivning

I miljökonsekvensbeskrivningen har konsekvenserna och effekterna studerats, speciellt inom de miljöeffektsområden som har ansetts medföra en betydande miljöpåverkan. Sammanfattningsvis kan sägas att den fördjupade översiktsplanen i nuläget inte bedöms medföra någon risk för att betydande miljöpåverkan uppstår. Åtgärder går att genomföra och säkerställas i detaljplanen som minskar och eliminerar de negativa konsekvenserna. Åtgärder kan behöva genomföras på buller och översvämningensområdet.

När det gäller sociala konsekvenser, naturmiljö och rekreation, stadsbild och markanvändning bedöms positiva konsekvenser uppstå. Den fördjupade översiktsplanen motverkar inte heller de nationella miljömålen eller miljö kvalitetsnormerna. Jämfört med nollalternativet bedöms planförslaget vara att föredra, då nollalternativet medför negativa effekter avseende exempelvis naturmiljö och rekreation, boendemiljö samt risker. Nollalternativet bedöms i vissa avseenden motverka uppfyllelsen av miljömålen och miljö kvalitetsnormerna. I samband med detaljplaneläggning av föreslagna utvecklingsområden bör utredningar och undersökningar genomföras gällande buller, naturmiljö, geoteknik och dylikt.



Mät dosa för radongas. Foto: Magnus Nilzén, Linköpings kommun.

Referenslista



- Göteborgs stad 2011, Social konsekvensanalys, Analysverktyg för sociala aspekter i planeringsprocessen
- Länsstyrelsen i Östergötlands län, NATUR KULTUR- Miljöer i Östergötland, Naturvårdsplan och kulturminnesprogram 1983
- Norrköpings kommun 1990, Översiktsplan för Norrköpings kommun
- Norrköpings kommun 1993, Åby centrum- Översiktsplan/program för del av Norrköpings kommun
- Norrköpings kommun 2007, Teknisk förstudie pendeltågsstation
- Norrköpings kommun 2009, Utvecklingsplan för Åby/Jursla, Praktikantarbete av Elin Julin
- Norrköpings kommun 2010, Gemensam översiktsplan för Linköping och Norrköpings kommuner
- Norrköpings kommun 2012, Åby-Rapport, Praktikantarbete av Dino Alijagic
- Norrköpings kommun 2012, Bullerkartläggning
- Norrköpings kommun 2013, Webbenkät- Var med och utveckla Åby-Jursla
<http://web2.easyresearch.se/APPReports/Reports/ReportViewer.aspx?R=1830303.84112553>
- Norrköpings kommun, Program Kvarntorp 7:3
- Norrköpings kommun, Statistik
- Riksantikvarieämbetet, GIS-databas
- Trafikverket, Uppgifter om antal tåg och mängden farligt gods, samt framtida prognoser för tågtrafik.
- Trafikverket, Uppgifter om trafikbelastning på statliga vägar, samt prognos om framtida trafik.
- WSP 2014 Bullerutredning Åby/Jursla, Norrköpings kommun
- WSP 2014, Trafikutredning gällande FÖP Åby/Jursla, Norrköpings kommun Åby/Jursla Vägförening, Uppgifter om trafik på vägföreningens vägar.



Stadsbyggnadskontoret

Stadsbyggnadskontoret i Norrköpings kommun planerar för framtiden. En redan tilltalande kommun ska bli ännu mer attraktiv. Dels genom att utveckla befintliga miljöer. Dels genom att skapa nya stadsdelar som möter framtidens krav på livskvalitet och hållbarhet. Vi ansvarar också för kommunens lokaler, mark- och exploateringsfrågor samt geografisk information för samhällsplaneringen. Med respekt och fantasi skapar vi det nya Norrköping tillsammans med våra invånare.

STADSBYGGNADSKONTORET

Adress: Trädgårdsgatan 21, 601 81 Norrköping
Tel: 011-15 00 00 Fax: 011-15 31 90
stadsbyggnadskontoret@norrkoping.se
www.norrkoping.se

