



Handläggare, titel, telefon
Jacquelyn Leiby, planarkitekt
011-15 13 53

Detaljplan för fastigheten
Kvarntorp 7:3
och del av fastigheten
Ättetorp 2:1 med närområde

PM – Naturvärden och bedömning av träd inom del av fastigheten Ättetorp 2:1 vid Konsumvägen

Träden

En rad med totalt sju träd av olika art och ålder står längs med Konsumvägen och infarten till fastigheten Häradsveden 4:2, se figur 1 och 2. Trädraden står på markområde som omfattas av byggnadsplan för fastigheterna Häradsmarken 1:13, 1:16, 1:18, 1:19, 1:51, 1:52, 1:69, Häradsveden 1:92, 1:3, västra Lund 1:1, och Kyrkosången 1:1, akt nummer 05-KVI-1260. Planen vann laga kraft den 8 augusti 1949. Planbestämmelserna anger markanvändning allmän plats för park och gata i den delen som gäller inom det aktuella planområdet.



Figur 1. I bilden ovan ses trädraden med träden markerade med en blå triangel planteringsår enligt kommunens parkdata. Trädet vid lekplatsen är markerat med en gul triangel. Källa: Norrköpings kommun.

Planteringen består av tre pilar (därav två planterade 1930 och en 1964), vars stammar är cirka 60-90 centimeter i diameter samt två små lönnar med stamdiameter på mindre än 20 centimeter (planterade 1980 och 1982) och två lite större lönnar med där

åtminstone den ena (planterad 1964) har en stamdiameter på något mer än 20 centimeter, se figur 4-7.

I ett historiskt ortofoto från 1975 syns ett åttonde träd närmast Katrineholm. I fotot syns att trädraden följer parkens gräsplantering, se figur 3. Parkområdet bestod år 1960 av grönytor och gångvägar. År 1975 har en fotbollsplan och lekplats anlagts. Någon gång efter 1987 började fotbollsplanen användas som parkeringsplats.¹



Figur 2. Till vänster syns trädraden sedd västerifrån. Foto: Jackie Leiby, oktober 2020. Till höger syns trädraden sedd österifrån. Foto: Google, 2019.



Historiska ortofoton från 1960 (vänster) och 1975 (höger). Blå figur markerar undersökningsområdenas ungefärliga lokalisering. © Lantmäteriets medgivande R50086180_190001

Figur 3. Bilden ovan visar planområdets tidigare utseende med trädrade längs med planterings kant. Källa: AFRY, 2020.

Biotopskydd

En trädrad ska betraktas som biotopskyddad allé om den består av minst 5 planterade lövträd i rad längs en väg (eller f d väg eller i ett i övrigt öppet landskap). Trädraden

¹Miljöteknisk markundersökning Kvarntorp. AFRY (ÅF-Infrastructure AB). Solna. 2020-12-01.

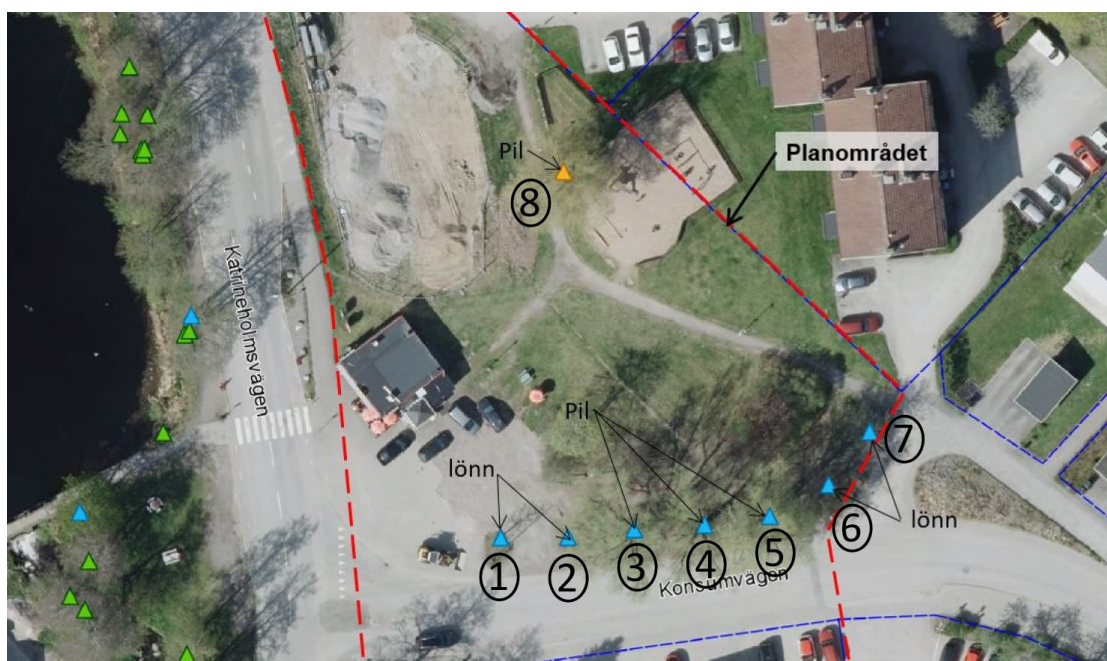
ska till övervägande del bestå av vuxna träd med stamdiameter minst ca 20 cm eller av träd som är minst 30 år gamla.

Enligt parkdatat är samtliga träd över trettio år gamla, se figur 1. De två lönnarna i västra delen av trädraden är planterade ca 1980 respektive 1982, vilket verkar mycket märkligt med tanke på hur otroligt klena de är; mindre än 20 cm i diameter. Möjligtvis kan de vara utbytta senare. Om åldersangivelsen stämmer måste de ha växt extremt dåligt. Den yngre av de två lönnarna i väster bedöms vara i extremt dåligt skick i dagsläget. De två lönnarna längst österut i trädraden är enligt parkdatat planterade 1964 respektive 1992. Oavsett om trädens ålder är riktigt angiven eller inte, torde åtminstone fyra av de sju träden ändå utifrån stamdiameteren definieras som "vuxna träd". Vilket innebär att trädraden bedöms omfattas av det generella biotopskyddet för alléer.

Naturvärden

De tre pilarna bedöms i dagsläget inte ha några särskilda naturvärden på en individuell nivå. De är ändå stora och bidrar med ekosystemtjänster (skugga, vattenupptagning, möjlighet till fågelbon osv) och anses därför ha ett visst ekosystemtjänstvärde. Pilen längst österut i raden var angripen av saffransticka, vilket ganska snart brukar leda till röta. Alla tre pilarna hade en del döda grenar men de såg ändå övervägande friska och gröna ut med sitt omfattande lövverk. De kan beskäras som alternativ till en eventuell avverkning. Pilar brukar klara en hård beskärning. Även om de varit friväxande tidigare borde kunna hamlas ner ordentligt. En sådan åtgärd kan bättre bedömas av kommunens landskapsingenjörer. De klenare träden bedöms ha lägre naturvärde och mer marginella ekosystemtjänstvärden, jämfört med de stora pilarna.

Bilder



Figur 4: I flygfotot är träden inom planområdets norra del markerade med blå eller gul triangel och en siffra, som korresponderar till bilderna i figur 5,6 och 7. Bild: Norrköpings kommun.



Figur 5. I bilden till vänster syn de två lönnen längst till väster i trädraden. I bilderna till höger, deras stammar med måttstock i centimeter. Siffrorna korresponderar till siffror i figur 4. Foton: Jackie Leiby.



Figur 6: Bilden syns de tre pilarna. Siffrorna korresponderar till siffror i figur 4. Foto: Jackie Leiby.



Figur 7: Den ena lönnen till öster i trädraden syns i fotot till vänster. Till höger syns lönnens stam med måttstock i centimeter. Högst upp till höger syns en vitpil som står vid lekplatsen. Siffrorna korresponderar till siffror i figur 4. Foton: Jackie Leiby, oktober 2020.

Medverkande

PM:et har upprättats av Jacquelyn Leiby, planarkitekt, samhällsbyggnadskontoret, detaljplanering i samverkan med Mia Agvald Jägborn, kommunekolog, samhällsbyggnadskontoret, stadsmiljö.