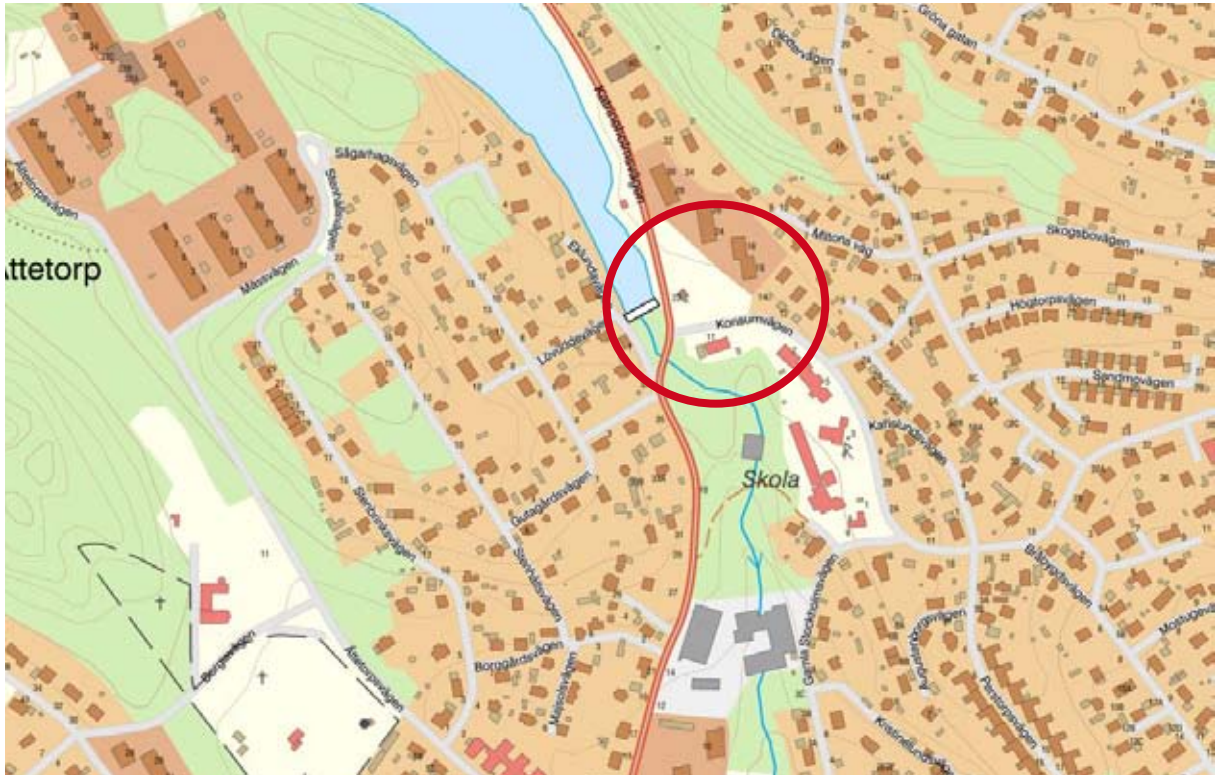




# KULTURMILJÖUNDERLAG KVARNTORP 7:3 OCH DEL AV ÄTTETORP 2:1 ÅBY, NORRKÖPINGS KOMMUN

PAUL WILUND 2020-12-07  
REV 2020-12-14



Karta över området med planområdet inom röd cirkel. Karta från Lst-WebGIS

## INNEHÅLL

I. FÖRORD	4
2. ADMINISTRATIVA UPPGIFTER	4
3. BAKGRUND	6
4. METOD	8
5. LAGRUM OCH PLANERING	12
6. HISTORIK	14
7. KULTURMILJÖN IDAG	18
8. KULTURHISTORISK VÄRDERING	24
9. KÄNSLIGHETSANALYS	28
10. ÖVERVÄGANDEN RELATERADE TILL PLANPROCESSEN	32
11. KÄLLOR	48

## 1. Förord

Detta kulturmiljöunderlag är upprättat av Paul Wilund och Mika Blomqvist, Wilund arkitekter & antikvarier AB.

Bakgrunden till uppdraget är att Norrköpings kommun arbetar med att ta fram en detaljplan för fastigheten Kvarntorp 7:3 och del av fastigheten Ättetorp 2:1, belägna centralt i Åby.

Detaljplanarbetet syftar till att möjliggöra uppförande av flerbostadshus och lokaler för centrumverksamhet, som en del av en förtätning av bebyggelsen i centrala Åby.

Planområdet är beläget strax norr om tätortens centrum, i utkanten av ett stråk längs Torshagsån som utpekats som område för förtätning och grönsråd. I planområdets södra del ligger Åby gamla brandstation, en kulturhistoriskt värdefull funktisbyggnad av god arkitektonisk kvalitet. Genom planområdet går Konsumvägen i öst-västlig riktning, och Katrineholmsvägen i nord-sydlig riktning. I områdets norra del ligger en öppen yta med lekplats och ett gatukök.

Kulturmiljöunderlaget innehåller en beskrivning och karaktärisering och kulturhistorisk värdering av områdets bebyggelse idag, den omgivande bebyggelsens och stadsrummens betydelse och kulturhistoriska värden, samt en beskrivning av anslutande siktlinjer. Bebyggelseområdets kulturhistoriska, arkitektoniska och upplevelsemässiga värden analyseras i sitt sammanhang och kopplas till tillämpliga lagrum. Underlaget redovisar också risker och förutsättningar för tillvaratagande av identifierade kulturhistoriska värden.

Paul Wilund  
Arkitekt MSA, Byggnadsantikvarie SPBA fil.mag.

Wilund arkitekter & antikvarier AB  
Nybrogatan 81  
114 41 Stockholm  
08-231939 & 070-6639639  
kontoret@wa2.se  
www.wa2.se

## 2. Administrativa uppgifter

### FASTIGHETSDATA

Fastighetsbeteckning: Kvarntorp 7:3 och del av Ättetorp 2:1

Kommun: Norrköpings kommun

Län: Östergötlands län

Kulturhistorisk status:

Fotografier och illustrationer är om inget annat anges utförda av författaren.





Häradsekonomska kartan från åren runt 1870. I närheten av planområdet finns byläget Kvarntorp med en stor mängd torp och flera kvarnar. Torsbäckskärret är betydligt mindre vid denna tid, och saknar de fördämningar som finns idag.



Ekonomiska kartan från 1947. Brandstationen är uppförd och kärret har sin nuvarande utsträckning.

### 3. Bakgrund

Norrköpings kommun arbetar med att ta fram en ny detaljplan för fastigheten Kvarntorp 7:3 och del av Ättetorp 2:1, vilka är belägna strax norr om Åbys centrum. Syftet med detaljplanen är att möjliggöra en förtätning av bebyggelsen i planområdets norra del med flerbostadshus. Platsen ligger i norra utkanten av stråket genom Åby utmed Torshagsån, och invid två genomfartsvägar, Konsumvägen och Katrineholmsvägen.

Platsen vid Torshagskärrrets södra ände, med Torshagsåns upprinnelse, saknar spår av äldre bebyggelsehistoria som idag inte är helt avläsbar på platsen. Platsen präglas idag främst av bebyggelse från 1900-talet. I områdets södra del ligger den f.d. brandstationen, en funktionalistisk byggnad med kulturhistoriska värden. Den norra delen, som är den som är tänkt att tas i anspråk för ny bebyggelse, är allmän plats, med en lekpark, en grusplan och ett gatukök.

Omedelbart söder om området löper Torshagsån i en kuperad dalgång med vacker natur, forsar och flera lämningar efter vattendrivna anläggningar.

Kulturmiljöunderlaget ska fungera som ett brett kunskapsunderlag i det fortsatta planarbetet, och ska tydliggöra miljöns nuvarande kulturvärden och hur de kan påverkas eller tillvaratas i det fortsatta planarbetet. Underlaget ska även fungera vid framtida avvägningar, framtagande av antikvariska konsekvensanalyser m.m. inom planområdet.





*Torshagskärr.*



*Ett dämme där vattenmagasinet i Torshagskärrs har sitt utlopp i ån. Till höger ans ett tubrör.*

## 4. Metod

Materialet till underlaget har omfattat insamling av skriftligt material, studier av kartor och platsbesök. I rapporten beskrivs platsens historia och utveckling fram till idag, liksom den historiska utvecklingen i ett större sammanhang, i den mån det har bäring på det aktuella undersökningsobjektet.

I en nulägesbeskrivning beskrivs platsens karaktärsdrag och egenskaper idag, liksom närmiljöns bebyggelsestruktur och hur dessa förhåller sig till omgivande miljö och andra liknande områden. Kulturmiljöunderlaget fokuserar särskilt på områdets kulturhistoriska värde. I identifieringen av platsens värdebärande vägs såväl kontext som byggnad och miljö ner till enskilda värdebärande detaljer in.

Analys och bedömning utgår från relevant lagstiftning, främst PBL och BBR, samt vägledning utgivna av Riksantikvarieämbetet. Arbetsmetodiken är evidensbaserad, vilket innebär att allt tillgängligt material samt avläsningen av de enskilda objekten ligger till grund för den värdering som sedan görs. Värderingar görs enligt metodbeskrivningar i Axel Unnerbäcks *Kulturhistorisk värdering av bebyggelse* samt Riksantikvarieämbetets *Plattform Kulturhistorisk värdering och urval* (Plattformen).

Plattformen hänvisar till bl.a. Unnerbäcks skrift, och Plattformen är tänkt att komplettera Unnerbäcks och andras metoder. Det är alltså inte frågan om två skilda metodologier, utan om en smalare och mer specialiserad tillämpning av den generella utgångspunkt som uttrycks i Plattformen (jfr Plattformen s. 7).

”Kulturhistoriskt värde” definieras i plattformen på följande sätt:

*Kulturhistoriskt värde – avser de möjligheter materiella och immateriella företeelser kan ge vad gäller att inhämta och förmedla kunskaper om och förståelse av olika skeenden och sammanhang – samt därigenom människors livsvillkor i skilda tider, inklusive de förhållanden som råder idag.*

En bedömning av kulturhistoriskt värde relaterar även till de lagrum inom bl.a. Plan- och Bygglagen och Kulturmiljölagen som reglerar hänsyn till kulturmiljön. Av särskild vikt är också Boverkets föreskrift i BBR 1:2213 om särskilt värdefull byggnad. Lagrummen utgör både underlag i den evidensbaserade metodiken, och ett stöd och referensram för beskrivandet av de identifierade värdena. Föreskrifterna om kulturhistoriskt särskilt värdefulla byggnader är tillämplbara även på bebyggelseområden, jfr PBL 8 kap. 13 § 4.

De lagrum som reglerar hänsyn till kulturmiljö och stadsbild återfinns i Miljöbalkens 3 kap. 6 §, Kulturmiljölagens 2 kap. och Plan- och bygglagens 2 och 8 kap.





*Vy från planområdets södra delar, bakom brandstationen, mot Torshagsåns ravin med kvarnruiner och den kvarvarande kvarnbyggnaden. Den närmaste ruinen är troligen från en sågkvarn.*



*Vy mot brandstationen från det nedre dämnet.*





*Nitad vattentub av äldre modell vid dämmet vid Torshagskärrs utlopp i Torshagsån. Strax utanför planområdet. Denna typ av rester från tidigare verksamheter berättar om vattendriftens historiska betydelse för platsen.*



*Äldre kvarnbyggnad strax söder om planområdet.*





*Vy från planområdets södra del över Torshagsåns ravin, med flera ruiner efter kvarnar och sågkvarnar.*



*Vy mot planområdet från väst. Till vänster kioskbyggnaden från 1960-talet. I mitten av bilden Konsumvägen och den lilla formella parken. Till höger brandstationsbyggnaden från 1930-talet.*

## 5. Lagrum och planering

### FORNLÄMNING ENLIGT KULTURMILJÖLAGEN

I områdets norra del, strax norr om Konsumvägen, och öster om gatuköket, finns en registrerad fyndplats. Här återfanns vid en undersökning 2014 en härd och skärvor av förhistorisk keramik. Detta har ingen omedelbar inverkan på den fortsatta planeringen, men det finns en möjlighet att fler fornlämningar dyker upp i samband med en framtida exploatering.

### PLAN- OCH BYGGLAGEN

Bebyggelsen i området omfattas likt all bebyggelse av de generella varsamhetsparagraferna i PBL 8 kap. 14 och 17 §§.

Brandstationens huvudbyggnad omfattas av det s.k. förvanskningförbudet enligt PBL 8 kap. 13 §, då den bedöms utgöra en särskilt värdefull byggnad.

### NUVARANDE DETALJPLAN

För den norra delen av planområdet gäller byggnadsplan 05-KVI-1260 som vann laga kraft 1949-08-08. Området norr om Konsumvägen är i denna plan utlagt som allmän plats (park). Planen innehåller inga skydds- eller varsamhetsbestämmelser. För resten av planområdet gäller utomplansbestämmelser.

### FÖRDJUPAD ÖVERSIKTSPLAN

Planområdet omfattas av *Fördjupning av översiktsplan för Åby och Jursla* från 2018. Av relevans för det aktuella planarbetet är bl.a. att planområdet ligger inom det område som är utpekad som lämpligt för en förtätning av Åbys centrum, samt som en del av ett grönstråk längs med Torshagsån.

### BYGGNAD SINVENTERING

Byggnaderna inom planområdet har inventerats 2012 och klassificerats enligt Norrköpings kommuns dåvarande klassificeringssystem för kulturhistorisk värdering. Brandstationens äldre byggnad har i denna inventering givits grön klass, innebärande byggnad av stort värde. Kiosken har givits gul klass, innebärande byggnad uppförd före 1980 utan särskilda kulturhistoriska värden. Gul klass fick även ett förrådsskjul strax öst om brandstationen, som ej finns kvar idag. Brandstationens tillbyggda vagnhall från 1991 hade inte värderats, då den vid tillfället var för ny. 2014 upprättades ett kulturhistoriskt planeringsunderlag av Riksantikvarieämbetets Arkeologiska uppdragsverksamhet, med fokus på fornlämningar.





*Brandstationsbyggnaden har ett valmat svart plåttak i skivtäckning, en ljus putsad fasad och en grå sockel i betong och puts. Den högra halvan med garaget i bottenvåningen är den ursprungliga volymen. Den vänstra halvan byggdes till under 1940-talet.*



*Kioskbyggnaden uppfördes vid 1960-talets mitt, och har sedan successivt byggts ut och till.*

## 6. Historik

### ÅBY

Tätorten Åby utgår från ett äldre byläge några kilometer söder om planområdet. I Åby inrättades 1639 ett gästgiveri av Peter Kruse. Gästgiveriet låg längs vägen mellan Stockholm och Norrköping, en del av landets huvudsakliga nord-sydliga vägsträcka. Snart fanns i byn både krog och tingshus.

I Åby fanns som namnet antyder förutsättningar för vattenkraftsuttag och det fanns med all säkerhet ett stort antal äldre protoindustriella anläggningar vid områdets vattendrag. Vattenkraften blev sedan en etableringsfaktor under 1800-talets industrialism och det etablerades flera tidiga industrier längs med vattendragen i Åbyområdet. En av de större var bl.a. bomullsspinneriet i Torshag 1845, det fanns även en Makaronifabrik i området, vilket är ett tidigt exempel på livsmedelsindustri. 1866 invigdes stambanan mellan Katrineholm och Norrköping med station i Åby. 1915 invigdes även Nyköpingsbanan mellan Järna och Åby och Åby blev järnvägs-knut med nytt stationsläge. Industrierna och järnvägen kom vid denna tid att utgöra förutsättningar för områdets bebyggelseutveckling.

### KVARNTORP

Platsen har sannolikt en mycket lång kontinuitet som boplats, möjligen tillbaka till förhistorisk tid att döma av de fynd som gjorts här. Det är uppenbart att Torshagskärrs utlopp i Torshagsån varit den främsta anledningen till platsens långa historia. Det var en idealisk plats för vattendrift och enkla kvarnar. Huvuddelen av planområdet var dock troligen sankmarker utmed ån och de spår som finns av äldre bebyggelse ligger därför strax utanför området.

Platsen har i äldre tid legat centralt i byn Kvarntorp, vilken finns omnämnd så tidigt som 1453. Givet namnet och övrigt vi vet om det äldre Kvarntorp kan man utgå ifrån att kvarndriften varit grunden för byläget. Här fanns såväl såg- som mjölkvarnar med tillhörande boställen och odlingsmark. Anläggningarna vid Kvarntorp hörde till kyrkan eller olika frälsegods.

I närheten av planområdet fanns exempelvis Kvillinge Kyrkosåg. Vid denna tid var den nuvarande fördämningen vid Torshagskärr troligen enklare och lägre och kärret var till största delen ännu en å. På en kartering av Kvarntorp 1718 anges två sågkvarnar och tre mjölkvarnar vid ån.

Kvarnverksamheten utökades under 1800-talet. På häradsekonomiska kartan från ca 1870 finns också ett stort antal torp inritade strax öster om planområdet, som då troligen utgjorde åkermark eller bete samt två kvarnar och en sågkvarn direkt söder om planområdet.

En verksamhet som även präglat området är Torshags bomullsspinnerier vilka anlades på 1840-talet. Spinnerierna kom snabbt att bli en mycket stor arbetsgivare i området. Invid fabriken så uppfördes ett antal arbetarbostadslängor utmed ett slags bruksgata som låg mellan planområdet och Torshags fabriker.

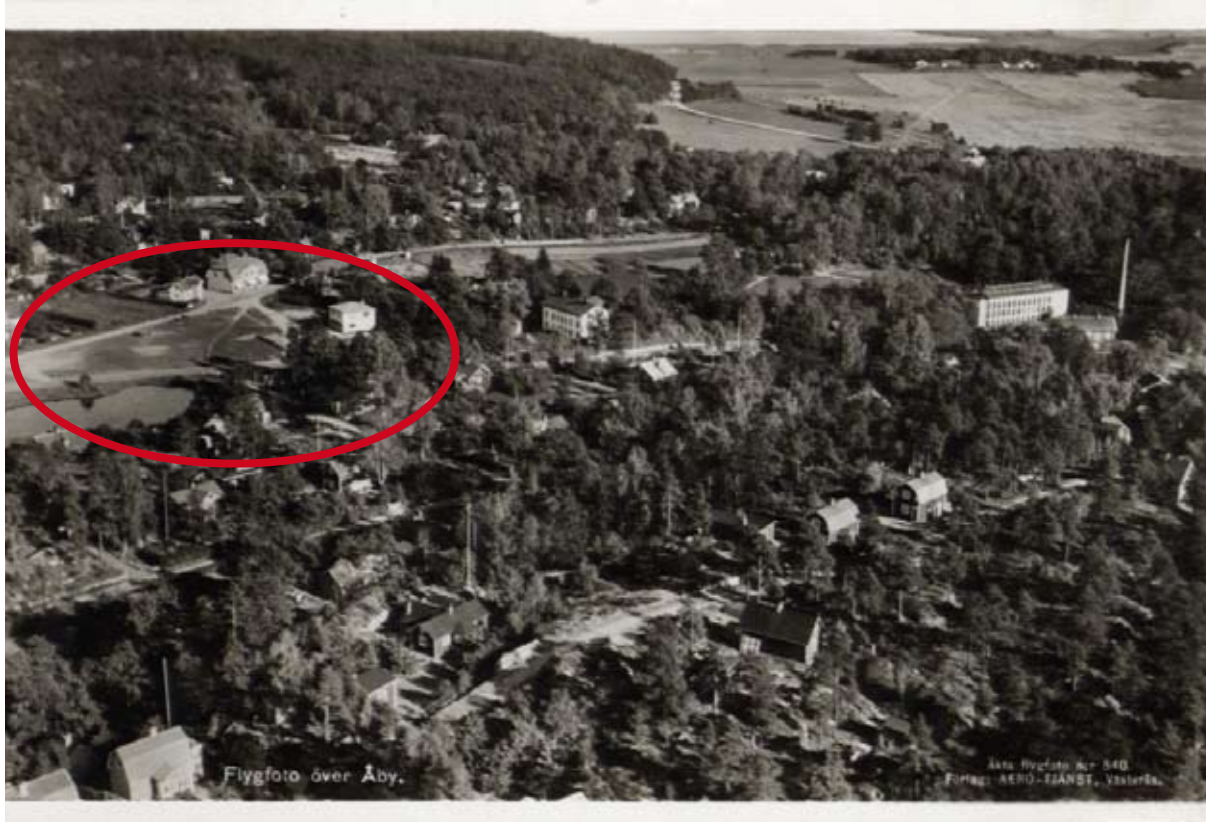
Platsen var ett bebyggelsecentrum då det både låg mitt i byn Kvarntorp och det låg i en strategisk vägkorsning mellan Katrineholmsvägen och den väg som idag heter Konsumvägen. Denna sammankopplade Katrineholmsvägen med Stockholmsvägen. Invid planområdet låg flera kvarnar och en såg. Det var därmed en nod med mycket rörelse och flera verksamheter. Platsen var därmed det naturliga läget för bland annat Kvarntorps kooperativa butik vilken uppfördes omedelbart öster om planområdet 1918. Butiken torde ha betjänat både Kvarntorp, Åby och Torshags arbetarlängor.

Verksamheten på Torshags fabriker bedrevs fram till på 1960-talet då fabriken lade ner som en del i den allmänna krisen inom Teko-industrin i Sverige vid denna tid. Under andra halvan av 1900-talet så lägger även flera kvarnar ned sin verksamhet, och även den småskaliga produktionen av elkraft tappar i lönsamhet.

På 1970-talet dras Katrineholmsvägen i en ny sträckning och genom en förskjutning av bebyggelsecentrum ner mot södra Åby så förlorar denna plats sin roll som lokal nod.



Brandkåren 1934 framför det nyuppförda huset. Enligt handlingar från stadsarkivet var dock slutsynen inte förrän i juni 1935. Bild från Östergötlands arkivförbund, notera den tvåfärgade takfoten och de mörka, troligen gröna fönstersnickerierna.



Flygbild över Åby från luften 1937. Brandstationen skymtar som en "sockerbit" i högra delen av planområdet, markerat med röd ring. Till vänster om brandstationen syns konsumbutiken från 1918. Planområdets norra del (t.v. i bild) är en plan yta omgiven av vägar. Bild från Östergötlands arkivförbund

### BRANDSTATIONEN

Brandstationen uppfördes enligt uppgift 1934-35, men var då ungefär hälften så stor som idag. Den bestod ursprungligen av den nuvarande vagnhallen i bottenplan, samt en övervåning med ett folkbibliotek och en bostadslägenhet. Byggnaden uppfördes för en borgarbrandkår enligt brandstadgan från 1923. Byggnaden uppfördes delvis av arbetslösa ortsbor, som nödhjälsarbete i efterdyningarna av depressionen och Kreugerkraschen.

Inom en tioårsperiod hade brandstationen byggts ut till sin nuvarande storlek, som framgår av ett fotografi från 1946. Möjligen har utbyggnaden att göra med en ändrad organisation av brandkårsväsendet, en ny brandlag kom år 1944. Historiskt har brandstationer under 1900-talet byggts ut av främst två anledningar; antingen krävs större utrymmen för maskinparken, eller så krävs större och bättre lokaler för brandsoldaterna. Eftersom utbyggnaden före 1946 inte innefattade någon mer yta för vagnparken, kan förmodas att utbyggnaden kom till för personalens behov i samband med att brandstationen kommunaliserades och stationen fick fast personal.

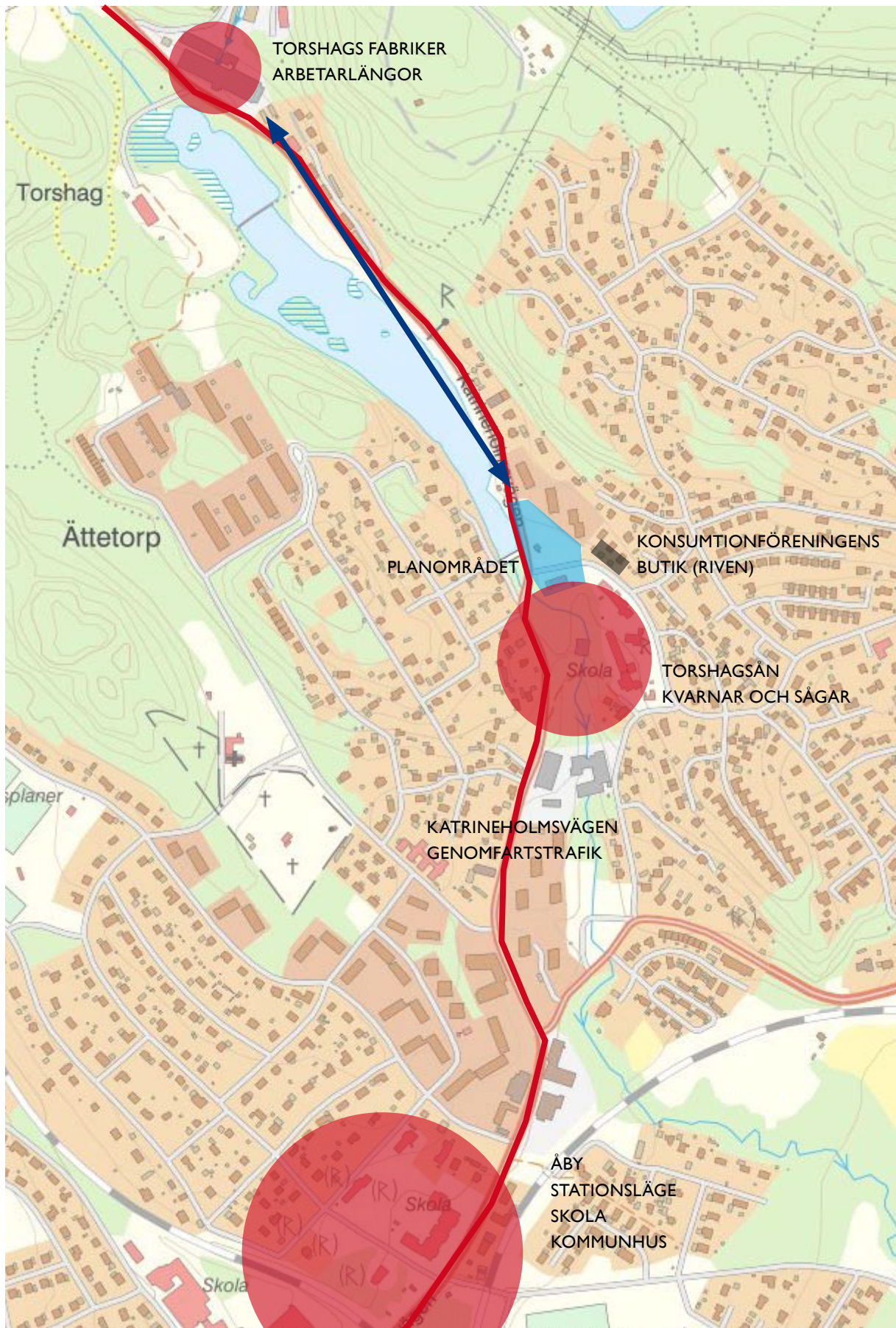
Byggnaden har enligt uppgift även innehållit skollokaler under en ej specificerad period runt 1950, detta är intressant men har inte kunnat styrkas inom ramen för denna rapport.

1991 tillbyggdes en mindre hallbyggnad mot väst i stålkonstruktion, denna rymde större fordon än vad den äldre garagehallen kunde.

Brandstationen lades ned 2009, då en ny brandstation uppfördes i närbelägna Kvillinge. Kommunen lämnade 2018 in en rivningsansökan för byggnaden, men i och med arbetet med den fördjupade översiktsplanen för Åby och Jursla pausades ärendet. För närvarande finns planer på att spara brandstationsbyggnaden och bygga bostäder på parkmarken norr om Konsumvägen.

Brandstationen har en förhistoria i den byggnadskommitté i Kvillinge som under 1930-talet planerade för uppförandet av en byggnad som kombinerade de något aparta funktionerna bibliotek, brandbilsgarage, slangtorn, varmbadhus och gymnastikhall. Byggnaden skulle i de tidiga planerna uppföras omedelbart väster om Åbymoskolan vid nuvarande Sportvägen. Ritningarna till denna byggnad utfördes av en Gunnar Andersson. Det är okänt om det är samme Gunnar Andersson som ett trettio-tal år senare för Svenska Bostäders räkning ritade flera miljonprogramsförorter på Järvafältet i Stockholm, däribland Husby och Tensta.





Kartskiss med historiska noder i Kvarntorps 1900-talshistoria med relevans för planområdets kulturhistoriska värden. Karta från Lst WebbGIS

## 7. Kulturmiljön idag

### BRANDSTATIONEN, KVARNTORP 7:3

Fastigheten är idag bebyggd med brandstationen från 1935 samt en senare tillbyggd vagnhall. Brandstationsbyggnaden är idag huvudsakligen tomställd, och inredningen delvis riven. En del av brandstationsbyggnaden inklusive den tillbyggda vagnhallen disponeras av föreningen Simonstorps Brandkårsmuseum, som använder delar av lokalen som förråd.

Brandstationen är uppförd i två våningar under ett flackt valmat tak. Byggnaden har en låg sockel, den östra delen i betong, målad i grått. Den västra delen har en putsad sockel, avfärgad i grått. Fasaden är slätputsad och avfärgad i en ljus beige kulör. Ytterväggarna är murade i rött lertegel, vilket framgår av partier med nedfallen puts. Taket är belagt med plåt i skivtäckning med halvförskjutna hakfalsar, målat i en svart kulör. Byggnaden har sentida vitlackerade stuprör.

Byggnaden har sin framsida mot en öppen yta längs Konsumvägen i norr, och här finns i mittaxeln en entré med stram svart omfattning och en glasad entrédörr och dito sidoljus i grågrönmålat trä. Upp till entrén leder en låg trappa i betong med räcke på högra sidan i svartmålade stålrör. Till höger om entrén, i byggnadens västra del, finns vagnhallen, med tre stora dubbeldörrar i plåt. Dörrarna är blåmålade, och överdelen är glasad med korsspröjs. Till vänster om entrén, i byggnadens östra del, finns fyra ospröjsade tvålufts-fönster, med vitmålade bågar och gröna karmar. Fönstren är satta i ett funktionalistiskt fönsterband som går över hörn.

På övervåningen finns på var sida om mittaxeln två ospröjsade trelufts-fönster, också vitmålade bågar med gröna karmar. I mittaxeln finns på övervåningen också spår av ett fasadur. Två sentida svarta väggarmaturer finns också ovanför entrén samt över garageportarna.

I väst är byggnaden tillbyggd med en enkel liten vagnhall i stålkonstruktion klädd i trapetskorrugerad plåt. Denna är ursprungligen vitlackerad men idag tämligen smutsad.

I öst finns en entré till kontorsdelen belägen under ett skärmtak i svartlackerad plåt. Entrén nås via ett vilplan ovanpå en källarsvale i betong. Upp till vilplanet och ned till källaringången leder betongtrappor med räcken i svartlackerade stålrör. I bottenvåningen på denna fasad finns tre ospröjsade tvålufts-fönster.

Fasaden i söder är den enda som tydligt visar att byggnaden är uppförd i två faser. Den östra halvan har ospröjsade tvålufts-fönster i båda våningarna, medan den västra halvan har ett lägre sittande spröjsat trelufts-fönster i bottenvåningen, och tre smala ospröjsade enlufts-fönster i övervåningen.

Invändigt finns förutom vagnhallen och ytor för brandsoldaternas bruk på bottenplan två lägenheter på övre plan. Den västra lägenheten har enligt uppgift innehållit biblioteksfunktion, detta kan dock inte avläsas idag.

Övervåningens interiörer är kompletta men de innehåller olika tidsskikt. I den västra lägenheten så är kök och badrum sentida. I den östra lägenheten så är troligen fler delar ursprungliga.

Bottenvåningen är delvis utriven efter en vattenskada och det finns inga golv kvar i den del som var kontor.

I källaren var det tidigare skyddsrum, i detta inredde brandmännen en bastuavdelning. Denna är dock idag utriven efter vattenskadan i kontorsplanet. I källaren finns även ett fd pannrum. Under garagedelen saknas källare, denna del är outgrävd.



Åby brandkår någon gång mellan 1935 och 1942. Man har här fått upp den karakteristiska skylten i funkisstil. Foto från Brandhistoriska sällskapet



Brandkåren efter 1946, då ambulansen inköptes. Huset har nu byggts till, vilket enligt uppgift skedde 1944. Brandsoldaterna har även andra uniformer och hjälmar. Notera det funktionalistiska fasaduret ovanför huvudentrén. Till höger om detta skymtar en skylt "Bibliotek", vilket sedan uppförandet var inrymt på övervåningen. Bild från Östergötlands arkivförbund



## TEKNISKT SKICK

Exteriört är byggnaden i relativt gott tekniskt skick, takets plåttäckning torde dock vara aktuell för en omläggning eller målningsunderhåll. Fasadernas puts är hel men det förekommer en del missfärgningar bland annat på grund av påväxt vid stupören. Fönstren är i huvudsak hela men även de är i behov av ett genomgripande målningsunderhåll.

Ur ett stomperspektiv i gott tekniskt skick. En I-balk i stål som går under kontorsdelen är framtagen och denna uppvisar korrosionsskador. Dessa skador är dock kosmetiska och bedöms inte påverka bärgheten.

De två lägenheterna har åldrade ytskikt och en blandning av äldre och mer sentida installationer. Garaget är välbevarat delvis med äldre ytskikt och detaljer och det har höga upplevelsevärden. Kontorsdelen i bottenplanets västra del har som tidigare nämnts haft en vattenskada och samtliga golv är utrivna och bjälklagsplattorna i betong är synliga.

Även källarplanets tidigare inredning med bland annat bastu är delvis utrivna.

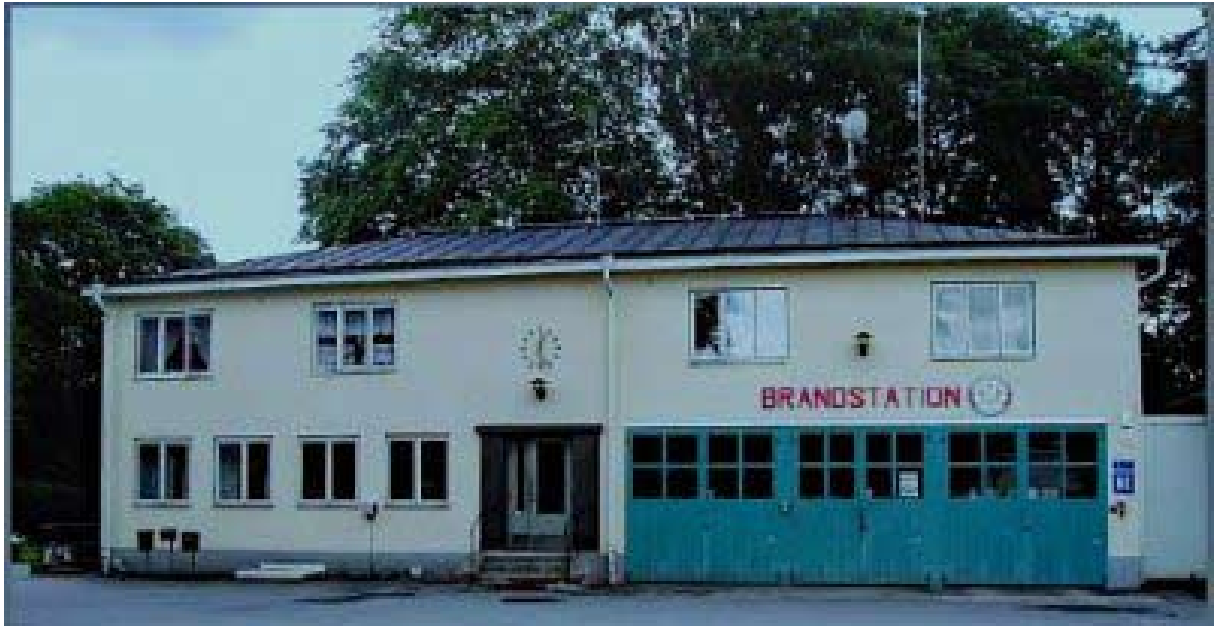
De tekniska installationerna avseende el är fortfarande i funktion, men det är en äldre tvåledarinstallation till stora delar och denna behöver förnyas vid en ny användning.

VA-systemet är ej i brukbart skick, de äldre delar som finns kvar uppvisar omfattande skador. Även värmesystemet är troligen ej möjligt att sätta i brukbart skick med mindre än en genomgripande inventering och provtryckning vilken troligen kommer att visa att delar av systemet är i behov av förnyelse. Enligt uppgift så finns fjärrvärme framdraget till byggnaden men det är inte installerat någon värmepåläggare.



*Kvarntorps konsumtionsförenings butik vid nuvarande Konsumvägen 12. Byggnaden uppfördes 1918 och revs någon gång efter 1974. Foto från okänt år, förmodligen 1920-tal. Östergötlands arkivförbund*





*Brandstationen före nedläggningen 2009. Fönstren har målats vita (men inte karmarna) och fasadarmaturerna är bytta till nya, men fasaduret och skylten är bevarade. Foto från Brandhistoriska sällskapet*



*Brandstationen efter nedläggningen 2009 men före 2020. Den karakteristiska skylten över garaget är demonterad, och fasaduret har ersatts med ett väggur. Foto från Brandhistoriska sällskapet*

### PARKMARKEN, DEL AV ÄTTETORP 2:1

Parkmarken i planområdets norra del innehåller en mindre lekplats, en kiosk som inrymmer en pizzeria och glasskiosk, samt en hårdgjord yta för parkering. Kioskbyggnaden uppfördes ursprungligen 1964, och byggdes till 1966, 2006 och 2011. Byggnaden är av enkelt slag, med gråmålade fasader i lockpanel och ett flackt plåttak. Byggnaden är av en typ som blir allt mer ovanlig och berättar om massbilismens genombrott samt ungdomskulturen under efterkrigstiden. Den kan dock inte sägas ha något högre kulturhistoriskt värde, då den är i ett mycket förändrat skick.

### OMGIVANDE MILJÖ

Norr om planområdet ligger en grupp flerbostadshus i tre våningar. Husen är uppförda på 1950-talet, men har tilläggsisolerats och fått nya balkonger, förmodligen under 1980-talet. Norr om dessa ligger ett stråk med delvis äldre bebyggelse huvudsakligen från tidigt 1900-tal.

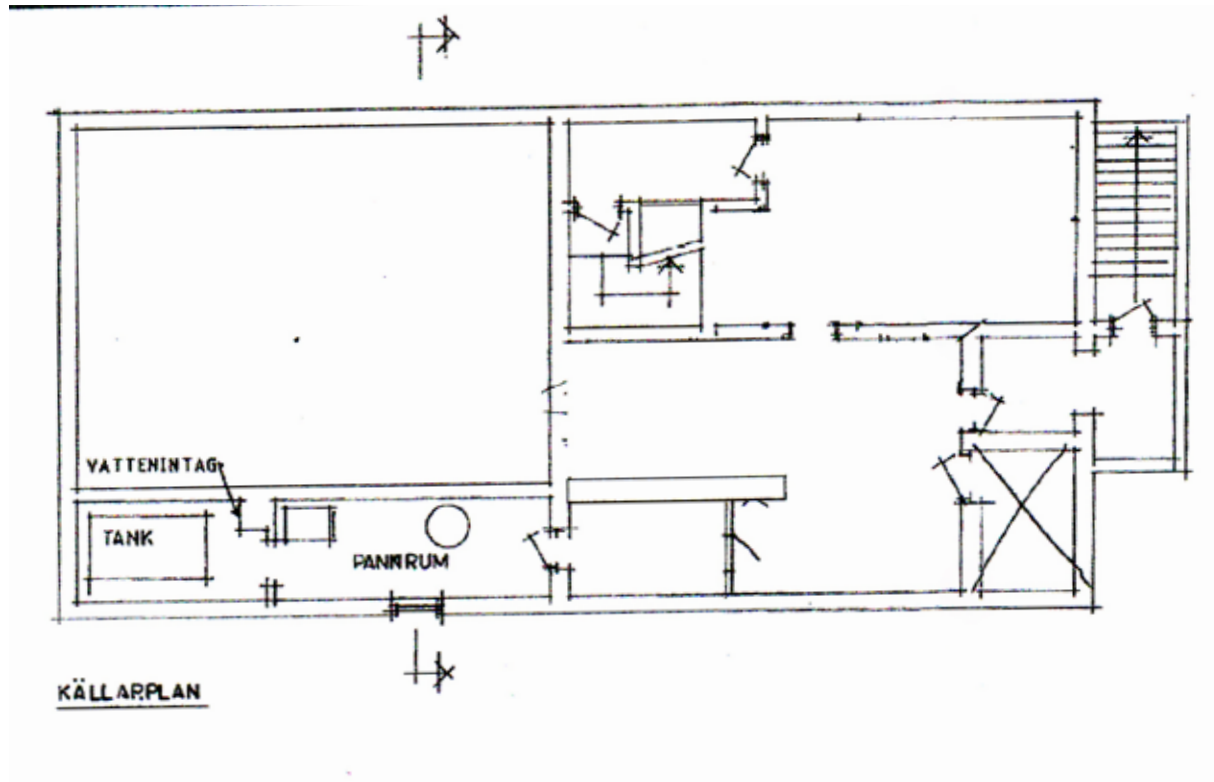
Väst om planområdet ligger Torshagskärrs utlopp i Torshagsån, och längre bort ett område med blandad villabebyggelse.

Även öster om planområdet ligger företrädesvis blandad villabebyggelse.

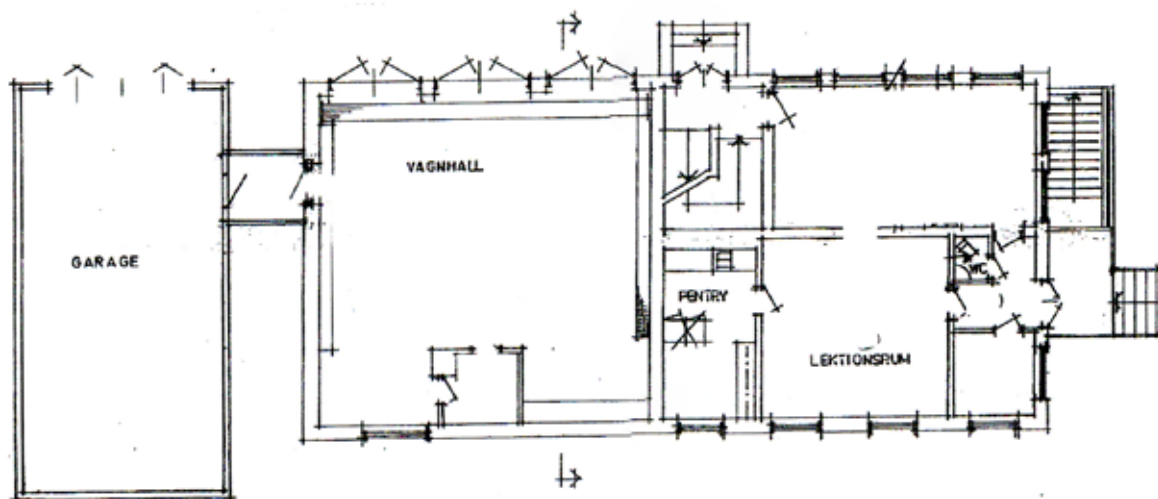
Söder om planområdet ligger Torshagsåns dalgång med fördämningar, forsar och en kvarnbyggnad samt flera lämningar efter tidigare kvarneteringar. Delar av dessa utgör troligen fornlämningar men är inte registrerade i Fornsök. Fördämningarna ligger tvärs ån och de har skapat en mindre uppdämd sjö – Torshagskärr. I fördämningarna finns flera intressanta spår av den tidigare industriella verksamheten, bl a finns en turbintub i nitat stål samt en snäckväxelaxel kvar.

### SIKTLINJER OCH LANDMÄRKEN

Brandstationen utgör ett landmärke i sig. Från planområdet har man viss sikt mot Torshags gamla bomullsspinneri vid norra stranden av Torshagskärr.



Plan över källarplanet upprättad av Norrköpings stads fastighetskontor 1989. Simonstorps brandkårsmuseum



Plan över bottenvåningen upprättad av Norrköpings stads fastighetskontor 1998. Simonstorps brandkårsmuseum

Not: Inom ramen för undersökningen har ingen fullständig planritning över övervåningen återfunnits.



## 8. Kulturhistorisk värdering

Kulturhistoriskt värde utgår från vad en byggnad, ett objekt eller en miljö kan berätta eller förmedla. Kulturhistoriska värden delas ofta upp i dokumentvärden vilka är bärare av information och upplevelsevärden vilka utgår från möjligheterna att uppleva och avläsa platsen. En analys av ett kulturhistoriskt värde sker alltid i en kontext, denna kontext är beroende både av den som avläser och analyserar värdena och av den tid i vilka de analyseras. Kulturvärden är på så sätt en spegling av den tid som upplever och avkodar dem.

### VÄRDERING PÅ OMRÅDESNIVÅ: PLANOMRÅDET

Platsen kring Konsumvägen och Brandstationen utgör en tidigare nod eller ett tidigare bycentrum där ortens affär förlades under tidigt 1900-tal och som även utgjorde den naturliga platsen för biblioteket och brandkåren. Platsen var även en korsväg mellan den äldre Katrineholmsvägen och Konsumvägen som anslöt till Stockholmsvägen. I samband med att området bebyggdes med flerfamiljshusen öster om planområdet så gavs ytan en mer formell prägel och det planerades in lekplats, bollplan och en formell grönska i form av en allé anlades i söder. Platsens funktion gjorde att det var det var den självklara platsen för ortens kiosk vilken kom att utgöra en samlingsplats under 1900-talets andra hälft. Kiosken var även en del av det regionala vägnätets servicefunktioner fram till ca 1975 då Katrineholmsvägen fick ett nytt vägläge. Platsen hade dock relativt stor betydelse i sin tid, jämförbar med 1700-talets gästgiverilägen. Detta ger platsen och byggnaderna ett starkt lokalhistoriskt värde.

Värdebärare för det lokalhistoriska värdet är brandstationen, kiosken, den lilla allén vid Konsumvägen samt lekplatsen och resterna av bollplanen. Värdet förstärks av att platsen tidigare hade konsumtionsföreningens affär vid den östra sidan samt bland annat frisör i flerfamiljshuset. Även den formella parkplanteringen med en allé mitt emot brandstationen är värdebärare.

### SAMMANFATTNING

- Lokalhistoriskt värde: Äldre korsväg och samlingsplats. Central plats i Kvarntorp med tidigare läge för affär och bevarad brandstationsbyggnad, kiosk och delvis formell park med lekplats och bollplan.
- Miljöskapande värde: Brandstationsbyggnaden är en äldre och välbevarad byggnad med tydlig relation till platsen.

### Värdebärare:

- Katrineholmsvägens och Konsumvägens väglägen inom planområdet.
- Den öppna ytan i planområdets norra halva.
- Anläggningar som minner om platsens funktion som nod: brandstationsbyggnaden, kiosken, allén vid Konsumvägen, lekplatsen samt bollplanen.



*Vy över planområdet södra del från norr, utmed Katrineholmsvägen. Denna vy mot Brandstationen är värd att bevara.*



*Vy längs Torshagskärret och Katrineholmsvägen. Planområdet till vänster i bild, det övre dämnet till höger och kiosken vid den gamla landsvägen. Bakom kiosken ligger brandstationen.*

## VÄRDERING PÅ BYGGNADSNIVÅ:

## BRANDSTATIONEN

Brandstationen berättar dels om det tidiga 1900-talets bebyggelseexpansion och industrialism i området vilken kom att bilda motiv för en borgarbrandkår. Borgarbrandkåren och det bibliotek som förlades i byggnaden berättar om folkrörelsernas betydelse under 1900-talet. Byggnadens tillbyggnad i början av 1940-talet berättar om den organisatoriska förändring av brandväsendet som skedde i samband med att brandväsendet blev en kommunal angelägenhet. Detta ger byggnaden ett samhällshistoriskt och socialhistoriskt värde.

Värdebärare är den brandstationsbyggnaden från 1934-1944 med sina detaljer. Värdet skulle kunna förstärkas genom att skyltar för bibliotek, brandstation samt klocka återskapas.

Brandstationen som byggnad utgör ett mycket fint och tidstypiskt exempel på en funktionalistisk byggnad med många tidstypiska detaljer. Byggnaden representerar därmed både en arkitekturstil och en tid, året 1935 var fem år efter Stockholmsutställningen och det markerar hur snabbt den funktionalistiska stilen kom att slå igenom. Tillbyggnaden från 1944, vilken idag knappt är avläsbar, kunde utföras i samma stilistiska dräkt. Genom tillbyggnaden fick byggnaden en mer formell karaktär och den försågs bland annat med en fasadklocka. Byggnaden är även utförd i moderna material med betongkonstruktion och det relativt påkostade byggnadssättet visar på att man såg brandstationen som en långsiktig investering. Införandet av ett skyddsrum i tillbyggnaden från 1944 kan kopplas till andra världskriget och den känsliga utrikespolitiska situationen för Sverige vid tiden.

Tillbyggnaden från 1991 utgör genom sin rationella enkelhet ett typexempel på en kommunal byggnad som med enkla medel uppförs för att lösa en enskild fråga – platsen för större fordon. Detta ger byggnaden arkitekturhistoriska och byggnadsteknikhistoriska värden, skyddsrummet har även samhällshistoriska värden. Brandstationsbyggnaden har även ett miljöskapande värde som en av de äldre och mer välbevarade byggnaderna i området.

Värdebärare är samtliga i byggnaden ingående äldre delar och dess arkitektur. Exempel är de släta putsade fasaderna, garageportarna, entréporten med sin tidstypiska omfattning, dörrar och fönster, takfoten och det flacka plåttaket med valmade gavlar. Även tillbyggnaden från 1991 bär på vissa byggnadsteknikhistoriska värden, dock är de relativt låga då byggnadstekniken ännu är nästan samtida.

Brandstationens uppförande sammanfaller med bilismens utveckling. Den är uppförd för explosionsmotordrivna brandbilar och garaget är anpassat för dessa fordon. Tillbyggnaden från 1991 berättar om hur fordonen successivt ökar i storlek.

## KLASSIFICERING

Inventeringen från 2012 bedöms i värderingshänseende stå sig väl. Klassificeringssystemet har dock ändrats sedan dess.

Idag bedöms brandstationsbyggnaden från 1934-1944 motsvara *KLASS (2) GRÖN – särskilt värdefull byggnad. Är särskilt värdefull från historisk, kulturhistorisk, miljömässig eller konstnärlig synpunkt. Skyddas av förvanskningsförbudet i PBL 8 kap § 13.*

Kiosken från 1960-talet och brandstationens tillbyggda vagnhall från 1991 bedöms motsvara *KLASS (4) GRÅ – Byggnad med lågt kulturhistoriskt värde. Omfattas dock av varsamhetskravet i PBL 8 kap § 17.*

## SAMMANFATTNING

- Lokalhistoriskt värde: Brandstationsbyggnaden som en komponent i Kvarntorps tidigare centrala platsbildning.
- Samhällshistoriskt och socialhistoriskt värde: Brandstationen som en del av en medborgarorganiserad brandkår vilken övergår i en kommunal angelägenhet på 1940-talet samt införande av folkbibliotek.
- Högt arkitekturhistoriskt värde: Brandstationen är ett exempel på en funktionalistisk byggnad i stort sett bevarad i originalskick.
- Miljöskapande värde: Brandstationsbyggnaden är en äldre och välbevarad byggnad med tydlig relation till platsen.





*Flerbostadshuset från 1950-talet strax norr om planområdet. Byggnaderna har tilläggsisolerats och balkongbytt under 1980-talet och bevarar ganska lite av sin ursprungliga gestaltning. Skylten på gaveln har flyttats ut i samband med isoleringen. Frisersalongens placering minner om platsens tidigare centrumfunktion.*



*Den bortersta huskroppen norr om planområdet, utmed Katrineholmsvägen.*

## 9. Känslighetsanalys

Den omgivande miljön kan grovt delas in i tre olika typologier. Norr om planområdet finns ett senmodernistiskt område med tre flerbostadshus. Öst och väst om planområdet finns villabebyggelse av blandat slag varav delar är äldre. Söder om planområdet finns Torshagsåns dalgång med forsar och gamla kvarnplatser, ett område som idag främst är ett grönområde men med bevarade rester från äldre kvarnar.

Platsens historia visar på att den har utgjort bebyggelsecentrum i Kvarntorp och under hela 1900-talet utgjort ortens samlingspunkt. Den öppna ytan har använts för allmänna ändamål och den har en parkkaraktär med formell alléplantering samt parklek och bollplan. Det var troligen den plana och öppna ytan i korsvägen mellan Katrineholmsvägen mot Torshags fabriker och Konsumvägen med koppling mot Stockholmsvägen som tillsammans med de naturliga förutsättningar som Torshagsån gav som utgjorde skälen till att 1900-talets bycentrum hamnade på denna plats.

I området har som en konsekvens av det centrala läget de byggnader placerats vilka har haft en samlade funktion. Det var konsumaffären, brandstationen, biblioteket och sedermera kiosken med gatuköket. Dessa byggnader har sedan förstärkt platsens värde och identitet som en lokal nod.

Idag är dock värdet som centrum kraftigt försvagat. Affären är riven, korsvägen har minskat i betydelse genom nya vägdragningar under både 1950-talet och 1970-talet. I och med att arbetsplatser, fabriker och kvarnar har lagts ner under bland annat Teko-krisen på 1960-talet så har området omvandlats från centrum till en del i en mer perifer bebyggelsestruktur utan tydliga noder. De noder som kvarstår idag är gatuköket och skolorna utmed Konsumvägen.

Ur lokal kulturmiljösynpunkt är området mycket känsligt för alla ingrepp eller raderingar av de värdebärare som berättar om det tidigare ortscentrumet och dess roll i förhållande till fabriker, kvarnarna, länsvägarna och den omgivande bostadsbebyggelsen. De kvarvarande värdebärarna är idag framför allt kiosken, lekplatserna, den lilla parken och brandstationen, men även skolorna och vägnätet ingår.

I ett regionalt kulturhistoriskt perspektiv så är kraftuttaget från ån, vägnätet och de olika arbetsplatserna de viktigare värdebärarna. Dessa värden bärs idag framför allt av ruinerna av vattenkraftsanläggningarna, Torshags fabriker samt den gamla Katrineholmsvägen. Dessa värden har relativt låg känslighet för förändringar av den karaktär som beskrivs i planförslaget, men de påverkas i någon mån genom att platsens karaktär ändras och kiosken försvinner. Om även brandstationen försvinner så kommer det att innebära en tydlig försvagning av värdena på ett regionalt plan.

### SAMMANFATTNING

- Kulturmiljön är känslig för förändringar inom planområdet som innebär att värdebärare som berättar om platsens tidigare centrumfunktion försvagas eller raderas. Dessa är vägarnas sträckning, brandstationen, kiosken och parken.
- På en regional nivå är kulturmiljön känslig för att förståelsen av planområdets relation till kraftuttaget från ån, vägnätet och Torshags fabriker försvagas. Denna förståelse bärs främst av brandstationen och parken, men även kiosken bidrar.





*Brandstationens fasad mot norr. Byggnadens förhållande till vägen med den hårdgjorda ytan framför byggnaden utgör kulturhistoriska värdebärare. På planen framför brandstationen ställdes brandfordonen upp.*



*Brandstationens gavel mot öst. Här finns en sidoentré samt källarsvale med typiska funkisräcken i metallrör.*





*Brandstationens fasad mot ravinen i söder. Denna fasad har en lite ogestaltad karaktär, notera de olika fönstertyperna i den äldre delen till vänster och tillbyggnaden till höger.*



*Brandstationsbyggnadens entré och en av garageportarna. Entrédörren är sekundär, men den är lik den ursprungliga. Notera den pampiga trappan med breda vangstycken. Även garageportarna är sekundära i plåt, men ansluter även de till de ursprungliga som troligen var trä.*



*Fasaddetalj med spår av fasaduret. Detta markerade byggnadens status som offentlig byggnad.*



*Detalj av byggnadens fasad med karakteristiska träfönster samt plåtklädd takfot.*

## 10. Överväganden relaterade till planprocessen

Planområdets norra del har i sig få enskilda värdebärare, utan är istället värdefull på stadsrumsnivå. Det vore därför positivt för den fortsatta förståelsen av platsens historiska betydelse om något av platsens öppna karaktär kunde bevaras, samt om centrumfunktionen kunde förstärkas eller återskapas.

Brandstationen har tidigare varit planerad att rivas, men som framgår av denna undersökning och kommunens egen inventering besitter den höga kulturhistoriska värden, och berättar om Åbys och Kvarntorps moderna historia. Ett tillvaratagande av planområdets kulturvärden förutsätter därför ett bevarande av brandstationens huvudbyggnad. För ett långsiktigt bevarande behövs en förnyad användning som inte innebär att de identifierade värdena minskar.

Brandstationens huvudbyggnad från 1934 och 1944 har sin huvudsakliga värdebärare i sin välbevarade och tidstypiska exteriöra utformning, av vilken bevarade byggnadsdetaljer är en avgörande del. Ett bevarande av brandstationens kulturhistoriska värden förutsätter därför att bevarade äldre byggnadsdetaljer vårdas och underhålls vid en ny användning av byggnaden. Brandstationen bedöms också utgöra en särskilt värdefull byggnad enligt PBL 8 kap. 13 §, vilket innebär att den omfattas av det s.k. förvanskningsförbudet i nämnda paragraf.

Det är vidare positivt om byggnaden kan användas till publika verksamheter som på något sätt relaterar till tidigare verksamheter på platsen. Ett återställande till ett mer ursprungligt utförande skulle med relativt enkla medel kunna förstärka byggnadens kulturhistoriska värden. Exempel på detta är att återställa fönstrens exteriöra färgsättning i grönt, byta till mer tidstypiska fasadarmaturer, återställa fasaduret, samt att åter sätta upp brandstationsskylden från 1930-talet.

Den tillbyggda garagebyggnaden från 1991 är visserligen intressant som en tydlig illustration av teknikutvecklingen mot större utryckningsfordon, och är av en typ som sannolikt kommer att bli mer och mer ovanlig på längre sikt, men konstateras idag inte ha något större kulturhistoriskt värde. Den omfattas inte av förvanskningsförbudet och bedöms inte heller uppfylla kriteriet för att neka rivningslov enligt PBL 9 kap. 34 §. Däremot kan den rationella byggnaden utgöra en tillgång för kommande verksamheter i brandstationen.

Eftersom brandstationsbyggnadens volym omfattas av förvanskningsförbudet får eventuella tillkommande byggnader på nuvarande fastigheten Kvarntorp 7:3 inte byggas ihop med brandstationsbyggnaden från 1934-1944. Möjligen kan en sammanbindande gång tänkas, som håller den historiska volymen tydligt avläsbar. Nya byggnader får heller inte placeras mellan brandstationsbyggnaden och Konsumvägen så att det för brandstationen karaktäristiska förhållandet till vägen raderas. Så länge ett visst respektavstånd hålls till byggnaden kan dock tillkommande bebyggelse gestaltas relativt fritt utan att äventyra brandstationens kulturhistoriska värden.



#### BRANDSTATIONSBYGGNADEN

Exteriöra värdebärare som omfattas av förvanskningförbudet:

- Byggnadens placering indragen från vägen med hårdgjord förgårdsmark som fungerat som uppställningsplats för brandfordon
- Byggnadens volym
- Fasadens utformning med ljus slätputs och putsad grå sockel, fönstersättning samt dörrlägen
- Originalfönster i trä med glasning i draget glas
- Entrédörrar i trä, samt entrédörrens omfattning, samt det centralt placerade urverket
- Exteriöra betongtrappor med funkisräcken i stålrör
- Garageportarnas utformning med korspröjsad glasad överdel.
- Takform, taktäckningsmaterial (målad stålplåt i skivtäckning i format 60 x120 cm och utförande med förskjutna hakfalsar)

Interiöra värdebärare som bör bevaras:

- Lång tidstypisk hatthylla i garaget (fast inredning går att skydda i dp)
- Invändiga handledare, foder, socklar och dörrar från 1930- och 40-talen
- Klinkergolv från Höganäs i trapphall
- Äldre sektionsradiatorer
- Äldre bemålade ytor i garage och trappa
- Golv i garage med brunnar med galler



*Detalj av betongtrappan vid gaveln mot öst.*



*Entrétrappan på östra gaveln. Vid putsskadan syns att rött lertegel använts vid uppförandet av byggnaden. Räckan är mycket typiska för tiden. Sentiida takavvattning.*





*Detalj av byggnaden med dess karakteristiska låglutande valmade tak klätt med plåt i skivtäckning.*



*Interiör från garaget med bevarade målningskikt med flingfärg från 1900-talets mitt.*





*Interiör från bottenvåningen med äldre radiatorer. Sentida lysrörsarmaturer i taket.*



*Delvis bevarat pentry på bottenvåningen med äldre skåpsinredning och diskbänk. Ytskikt och handtag sentida. Även innerväggen till höger är sekundär. Äldre färgsättning i grönt anas bakom den rivna inredningen till vänster. Notera den klassiska funkisarmaturen under trappan.*



*Utrymme på bottenvåningen som haft flera skiftande funktioner under byggnadens historia. Notera den sentida radiatorn till höger i bild.*



*Interiören bevarar flera ursprungliga detaljer såsom sektionsradiatorer, handledare, foder och fönster.*



*Interiör i ett av sovrummen i den östra lägenheten.*



*Kök som bevarar äldre överskåp med skjutluckor och överfalsade skåpluckor. Underskåp och övrig inredning är dock av senare datum.*





*Hörnrum mot nordväst på övervåningen. Originalfönster och äldre sektionsradiatorer. Ytskikt ca 1990.*



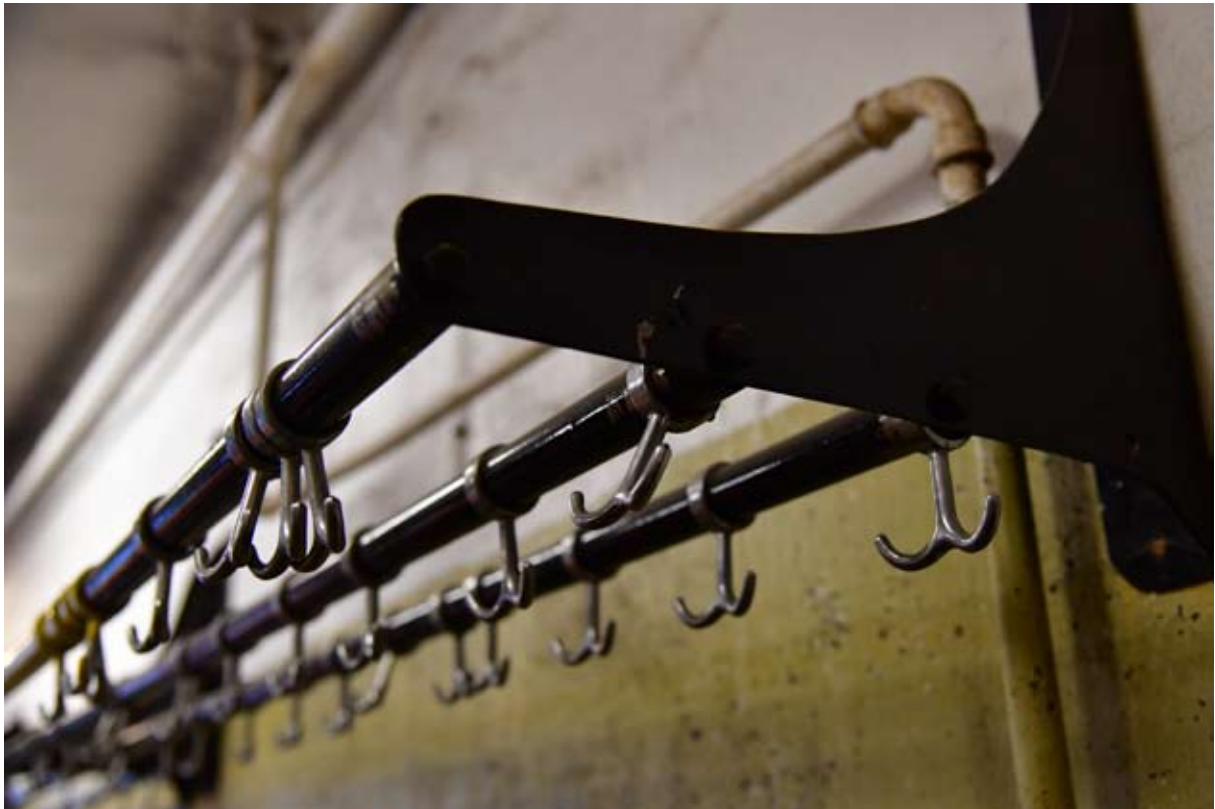
*Del av bostadslägenhet på övervåningen. Utrymmet bevarar äldre foder och socklar, samt äldre dörrar. Dörren till höger i bild är av tidig funktistyp, typisk för 1920 och 30-talets inredningar. Ytskikt i övrigt från ca 1990-tal.*



*Klinkergolv av industrityp i bottenvåningen, klinkret är tillverkat av Höganäs fabriker.*



*Klinkergolv, detalj med firmastämpel.*



*Detalj av äldre hatthylla i garaget. Här har brandsoldaternas larmställ förmodligen förvarats. Ytskikt med flingfärg typisk för efterkrigstiden.*



*Detalj av sektionsradiator och flingfärgsmålade ytskikt i garaget*





*Detalj av originalfönster från 1944 i bottenvåningen. Kopplade utåtgående bågar. Bågarna är profilerade enligt funktionalistisk standard.*



*Lägenhetsdörr med äldre funkistrycke. Lås och låskista är dock sentida.*



Ursprungligt funkistrycke med långskylt infäst med förnicklad spårskruv. Även färgsättningen i grått är förmodligen mycket lik den ursprungliga.



Funkistrycke med långskylt med integrerat WC-behör. Elegant modell för offentlig miljö med trädetaljer och fanerat dörrblad.



*Detalj av handledare med ändbeslag och upphängning. Ursprunglig detalj.*



*Kvarlämnade möbler från 1950- och 1960-talen.*





*Tidig funkisdörr med bevarad beslagning. Foder och socklar av tidstypiskt slätt utförande.*



*Detalj av tak i källaren. Taket har klätts med spikade "pannkakor" av gasbetongsiporex och sedan putats. Gasbetongen, som fungerat som isolering, har dock skadats i samband med en vattenskada och fallit ned. Stommen bedöms dock, trots viss ytrost på balken i bild, i tämligen gott skick.*



*Flera äldre installationer är i dåligt skick, såsom VA och värmesystem.*



*Den tillbyggda plåthallen från 1991 är utförd med stomme i stål och väggar i sandwichkonstruktion. Hallen rymmer lite större fordon än garaget i den äldre delen av byggnaden.*



## II. Källor

*Projekt: Åby gamla brandstation, Brandkårmuseet i Simonstorp 2020*

*Byggnadsinventering för Kvarntorp 7:3 med närområde inom Åby i Norrköpings kommun, Stadsbyggnadskontoret Mark och exploatering, rapport 2012-02-02*

*Kulturhistoriskt planeringsunderlag inför ny detaljplan, Kvarntorp 7:3 med närområde, "Planområde etapp 1", inom Åby i Norrköpings kommun, WSP samhällsbyggnad 2014-03-14*

Elfstrand, B. 2007. *En ensam härdrest i dalgångskant och ett 1800-tals lager*. UV Öst Rapport 2007:53. Riksantikvarieämbetet. Linköping.

Andersson, Fr. 2014. *Undersökning av en härd och odlingslager i Åby*. Arkeologisk utredning, etapp 2. Kvarntorp 7:3, Kvillinge socken, Norrköpings kommun, Östergötland. SAU rapport 2014:27.