



Let's  
create  
Norrköping

Dialog-PM om

# Arkitektur & stadsbyggnad i Norrköping

## Sammanfattning

Norrköping ska ha en sammanhållen struktur både socialt och fysiskt. Staden ska vända sig mer mot vattnet och alla stadsdelars kontakt med vatten ska utvecklas. Stadslivets kvalitet ska stärkas. Nya byggnader, parker och andra offentliga rum ska fånga stadens kontrastrika själ och behandla kulturhistorien med både respekt och fantasi. Byggnaders arkitektoniska kvalitet ska förstärkas.



## Innehåll

<b>Inledning</b> .....	<b>3</b>	<b>Arkitektur</b> .....	<b>14</b>
<b>Norrköpings utveckling</b> .....	<b>4</b>	<i>Kontrast</i> .....	14
<i>Befolkningstillväxt</i> .....	4	<i>Kultur</i> .....	15
<i>Det nya ekonomin och staden</i> .....	6	Byggnads- och parkkvalitet.....	15
<i>Attraktivitet</i> .....	6	<i>Utbyggnadsstrategi till 2030</i> .....	17
<i>Kunskapsstaden</i> .....	7	<i>Liv i luckorna - "återuppbyggnad"</i> .....	17
<i>Människan och staden</i> .....	7	<i>Bind ihop - använd marken bättre</i> .....	18
<i>Värna helheten och bekämpa sektorisering</i> ....	8	<i>Förnya</i> .....	18
<i>Karaktär och identitet allt viktigare</i> .....	8	<i>Vad tycker du?</i> .....	19
<b>Stadsbyggnad</b> .....	<b>9</b>		
<i>Sammanhållen stad</i> .....	9		
<i>Staden vid vattnet</i> .....	12		
<i>Stadslivets kvaliteter</i> .....	12		

Text: Dag Johansson

Grafisk produktion: Jennifer Jangert, Norrköpings kommun

Foto: Björn Almgren, Hans Eklundh, Ida Ling Flanagan, Jeppe Gustavsson, Nils-Olof Sjödén, Visualiseringscenter

Tryck: Norrköpings Tryckeri



# Inledning

Norrköping är en fantastisk stad. Norrköping växer. Norrköping är kultur. Det är nödvändigt att bygga den sammanhållna staden.

Så kan man sammanfatta utgångspunkterna för detta dialogdokument som syftar till att starta en diskussion om staden Norrköpings framtid. Hur ska staden byggas ut och utvecklas? Vi vill gärna att du deltar i det samtalet. Vår tidshorisont är i första hand fram till år 2030.

Dokumentet är av mer strategisk karaktär men innehåller ändå ett antal exempel från vår stad för att göra de översiktliga valen mer begripliga.

Dokumentet är en fortsättning på den gemensamma översiktsplan som Norrköpings kommun antog 2010. Den gemensamma översiktsplanen sätter in Norrköping i ett sammanhang i regionen med en gemensam arbetsmarknad med Linköping. Nu är det dags att göra jobbet med vad det innebär för vår stad. Det finns en översiktsplan för staden från 2002, den behöver delvis förnyas. Vår ambition har varit att spetsa den visionen från den gemensamma översiktsplanen och ge en idé om inriktningen fram till 2030.

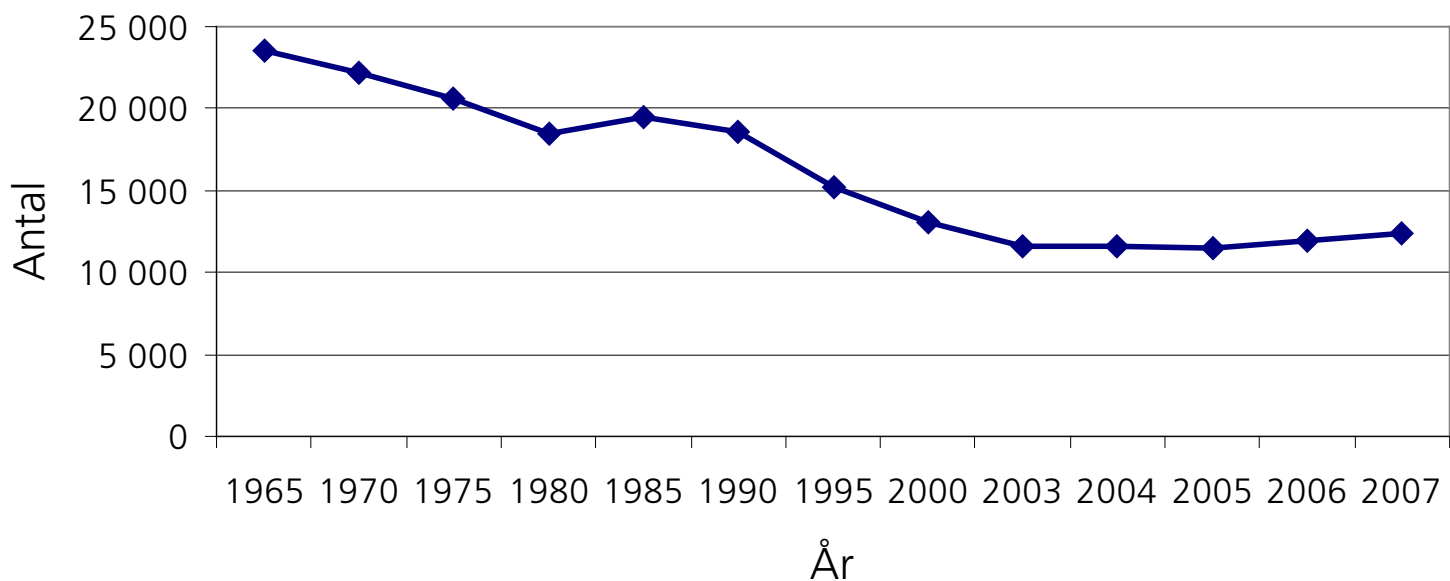


Foto: Ida Ling Flanagan



Foto: Ida Ling Flanagan

# Tillverkningsindustri och byggverksamhet



Näringslivet har förändrats mycket under Norrköpings moderna historia. 1970 arbetade nästan 47% av arbetskraften inom industri och byggverksamhet, idag har denna siffra sjunkit till under 20%. Det innebär att näringslivet ser helt annorlunda ut idag.

## Norrköpings utveckling

### Befolkningstillväxt

Norrköpingsborna blir allt fler. De blir det genom en egen önskan utan att fråga någon om lov. Vår stad drar människor till sig. Det finns lika många orsaker till det som antal individer som alla fattar enskilda beslut om sina liv. Norrköping ska fortsätta att vara en inflyttningvänlig stad där många barn föds.



## Arkitektur och stadsbyggnad i Norrköping



Campusområdet, 2000-tal och tidigt 1900-tal.



Det finns ett antal faktorer som mer övergripande styr befolkningstillväxten i svenska tätorter och kommuner.

- Städer med högre utbildning växer och bidrar med många yngre personer
- Demografin i sig, har man en ung befolkning får man höga födelsetal och därmed befolkningsökning
- Näringslivet i tjänstesamhället gynnas av högre utbildning och bidrar ytterligare
- Invandringen till Sverige har en viktig roll i befolkningsökningen som gynnar städerna
- Städer som aktivt arbetat med sin attraktivitet drar folk
- Utvecklat attraktivt boende drar också människor och ser till att man bor kvar
- Mer svärmätbara faktorer som puls, kultur och stadsliv spelar också in

Norrköping har idag knappt 131 000 invånare, den större delen av dessa bor i Norrköpings tätort. Kommunen har ökat sin befolkning med över 8000 personer under 2000-talet och tätorten har haft störst del i detta.

Norrköping är en öppen stad, en nätverksstad som tar in impulser utifrån, i det ingår inflyttning. Staden har varit öppen i sin hela historia och i den globaliseringstid vi lever i kommer det att fortsätta vara så. Stadens karaktär och själ har skapats av människor som flyttat in.



Campusbron binder samman universitet, forskning och näringsliv.



Foto: Hans Eklundh

Restaurangtorget Knäppingsborg



Foto: Björn Almgren

Ny boendemiljö i gamla fabriker vid Strömmen.

### Den nya ekonomin och staden

1970 hade ca 43 % av Norrköpings befolkning sin utkomst från industriella näringar och byggverksamhet, idag är den siffran ca 19-20 %. Byggverksamheten har minskat i mindre grad än tillverkningsindustrin. Tjänster har i motsvarande grad ökat sin andel. Detta innebär också en delvis ny situation för stadsbyggandet. Norrköping har koncentrerat sig på utvecklingen av handel och logistik under 2000-talet men inte i lika hög grad diskuterat vad övergången till en tjänste- och kunskapsstad egentligen innebär och vilka krav den ställer på stadsmiljön.

I arbetet med gemensam översiktsplan tillsammans med Linköping beskrivs de möjligheter som en större arbetsmarknadsregion kan ge och hur viktigt kommunikationerna inte minst med tåg blir i en sådan situation. Stadskärnornas betydelse lyfts tydligt fram i den gemensamma översiktsplanen (GÖP), både som utvecklingsplatser för fler arbetstillfällen men också som boendeplatser då man där lätt når hela arbetsmarknadsregionen. Att ytterligare förstora stadens utbredning utåt i stadens utkant verkar i detta

perspektiv som en tveksam lösning. Det viktigaste att ytterligare försöka binda ihop stadens alla delar med goda kommunikationer i form av spårväg för att snabbast möjligt kunna nå tåg.

### Attraktivitet

Vad är det som leder till en positiv stadsutveckling? Det finns många teorier om detta. Berättelsen om stadsbyggnad i Norrköping de senaste 30 åren är berättelsen om upprättelse av stadslivet. Omvandlingen av industrilandskapet med kultur och kunskap, omvandlingen av city som fortfarande pågår, tillkomsten av nya urbana mötesplatser som Knäppingsborg, det ökande antalet kaféer och pubar, allt detta summerar en stadsutveckling som är global och som också återfinns i vår stad. Vårt behov av att umgås och tala med varandra ökar, detta trots att de digitala medlen bara blir fler och bättre. Det s.k. ”cappucinoindexet” ökar genomgående i städer världen över, människor vill träffas och tala med varandra.

En stads utveckling beror idag också mer på förmågan att kunna erbjuda attraktivt boende. Den gamla tesen om att man först skaffar sig ett jobb och sedan





Foto: Ida Ljung Flanagan

Hageby Centrum



Foto: Björn Almgren

flyttar är just gammal. Mellanstora städer i Sverige kan erbjuda attraktivt boende som ett konkurrensmedel. Den frågan har inte varit tillräckligt i fokus i Norrköping.

### Kunskapsstad

Industrisamhällets produktion innehöll oerhört mycket kunskap hos dem som arbetade där. Delvis har denna försvunnit och ersatts av en annan kunskapsproduktion. Många gånger utgör den en service till industrin som nu finns utanför stadskroppen. Färre jobbar med varuproduktion av traditionell art, fler med tjänster. Den stora skillnaden för Norrköpings del över tid ligger i att staden fått högre utbildning och att eftersläpningen i utbildningsnivå minskat. Antalet med högskoleutbildning är idag i Norrköping på riksgenomsnittet och kommer att öka ytterligare. Kunskapsstaden med för vår del ett så tydligt centrum i Industrilandskapet kännetecknas av en blandstad med många funktioner, kulturen har en stor roll, stadsrummen är intrikata och mer svåröverskådliga. Stadslivet och mötesplatserna där har stor betydelse.

### Människan och staden

Hållbarhetsfrågan är oundviklig men svår att snabbt påverka med planering. Att kunna försörja sig, känna trygghet och trivas är grundpelare i ett bra liv. Tolerans och tillåtelse att leva olika sorters liv är förutsättningen för att känna delaktighet. Denna dialog PM är ett litet exempel på ett försök till ökat medborgardeltagande. Förutsättningarna för detta ökar i en attraktiv stad. Att kunna maximera attraktiviteten med ett samtidigt minimerande av miljöpåverkan är målet. Detta leder till ett krav på balans i stadsbygget. Balansen innebär ett moment av komplexitet och mångtydighet.

Klimatfrågan som ödesfråga är i hög grad en fråga utanför Norrköpings rådighet. Det innebär inte att vårt ansvar minskar och vi kommer att påverkas av den. Energi- och klimatanpassning ska ingå i allt byggande som en del i minimerandet av miljöpåverkan. Allra viktigast är transportfrågan och hur kommunen prioriterar där, det avgör människors möjlighet att med sitt beteende minska miljöbelastningen. Inriktningen är beslutad i "Riktlinjer för trafik" 2011 av kommunfullmäktige.

## Arkitektur och stadsbyggnad i Norrköping



Foto: Jeppe Gustavsson

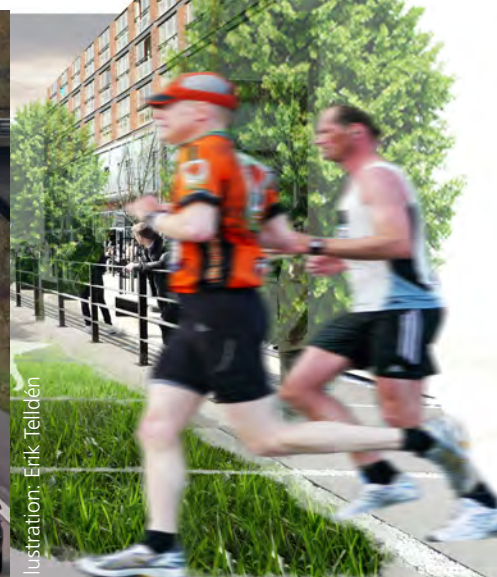


Illustration: Erik Jellidén

En hållbarhetsstrategi för stadsbyggandet innebär att en maximering av det goda stadslivet, minimera negativa miljöeffekter och balansera ett antal faktorer. Balanseringen kan t ex gälla dagvatten och grönska.

Har du något förslag på hur vi kan öka attraktiviteten och samtidigt minska miljöbelastningen? Finns det några särskilda platser eller stråk du tycker vi ska satsa på?

### Värna helheten och bekämpa sektoriseringen

Stadsbyggandet är drabbat av att experterna och reglerna blir fler och fler, svårigheterna att hålla ihop helhetsbilden ökar. Utredningsbuntarna ökar utan att kvaliteten därmed alltid ökar för människor. Nästan alltid är det en bra ambition som ligger bakom sektorsintressena men idag har vi snarast hamnat något som kan beskrivas med orden "de goda viljornas tyranni".

Stadsbyggande och planering innebär att olika intressen avvägs mot varandra för helhetslösningar. Dessa får inte pressas till att bara bli dåliga kompromisser. Det innebär att staden måste tydligt veta för sig själv vad som är viktigast och vad som är värt att strida för mot sektorsmyndigheter på olika nivåer. Så många aspekter som möjligt ska belysas men allt är inte lika viktigt hela tiden. Vi måste våga välja annars segrar den starkaste och mest högljudda sektorsföreträdaren.

### Karaktär och identitet allt viktigare

Byggnader och alla strukturer till trots så grundar vi ofta vår uppfattning om en stad på något mer svårångat. Ibland talar man om "stadens själ" eller "stadskänslan". Norrköping har många ansikten men presenteras nästan alltid i bild med exempel från stenstaden eller i form av vår ikonbyggnad nummer ett, stryckjärnet. Norrköpings karaktär som "liten storstad" är användbar rent fysiskt men utmanar till innehållet. Ska staden leva upp till epitetet måste innerstaden stärkas ytterligare när det gäller utbud och upplevelser. Projekt som Strömsholmen och utveckling av Industrilandskapets innehåll måste genomföras. Den påbörjade förändringen av det kommersiella cityt måste fortsätta och antalet intrikata mindre stadsmiljöer som Knäppingsborg och den påbörjade omvandlingen av Hospitalsgatan behöver fortsätta. Annars riskerar vi att epitetet "storstad" blir tomt på innehåll.

Har du förslag på hur staden Norrköping kan stärka "själen" ytterligare?



# Stadsbyggnad

### Sammanhållen stad

Norrköpings tätort är i sin struktur en relativt sammanhållen stad. Det hör delvis samman med att staden växte tidigt. Efterkrigstidens – modernismens – mer utbredda glesa stad finns också men stadsdelarna hänger i hög grad ihop. Även i senare tiders bostadsområden med få andra funktioner än bostäder har Norrköping hållits ihop. Rena avskilda bostadsenkla-ver är inte så vanliga även om tendenser till detta kan skönjas de senaste femton åren med permanentning av fritidshus i stadens gränsland mot landsbygden, t ex Åselstad och Ensjön.

Bilberoendet har ökat i och med omvandlingen av fritidshusområdena. Många har tydligen haft svårt att finna sitt boende i stadskroppen och sökt sig en liten bit utanför.

Den mer kompakta sammanhållna staden har stora fördelar. Korta avstånd, ger mer resurssnål infrastruktur, det är lättare att få till en blandad stad, avstånden till service kan bli kortare, staden blir helt enkelt mer praktisk för medborgaren.



Illustration av Kneippen i kvarteret Ormen

Den sammanhållna staden har också en stark social betydelse. Kanske det är här som den stora långsiktiga vinsten finns? Förutom att begreppet sammanhållen stad pekar på den rent fysiska strukturen så lever vi i samma stad oavsett ställning och ekonomi. Människor med helt olika bakgrund och socioekonomisk ställning isoleras inte i enklaver och mötet i det offentliga rummet begränsas inte till den egna gruppen utan blir bredare. Det finns ett omistligt värde i att människor i en stad möts, även om mötet är utan samtal och direkt kontakt. Segregation finns i alla större städer i Sverige och den fysiska planeringen har bara en begränsad del och möjlighet att motverka detta. Den ”fysiska integrationen” underlättas i en sammanhållen stad och försvaras när barriärer i form av stora vägar, omfångsrika bälten natur gör att t ex barn från olika stadsdelar skiljs åt.

Att även natur skulle kunna utgöra barriärer är resultatet av nya forskningsrön från bl a KTH och kanske är en något överraskande slutsats men väl värt att beakta i den långsiktiga planeringen av Norrköping. Skillnaden mellan staden som kultur och skogen som natur kan beaktas på ett tydligare sätt. Gränsen mellan stad och land ska upprätthållas och stadens grönska ska framförallt betraktas som park. Det är det säkraste sättet för den att bli attraktiv och trygg i ett stadskoncept.

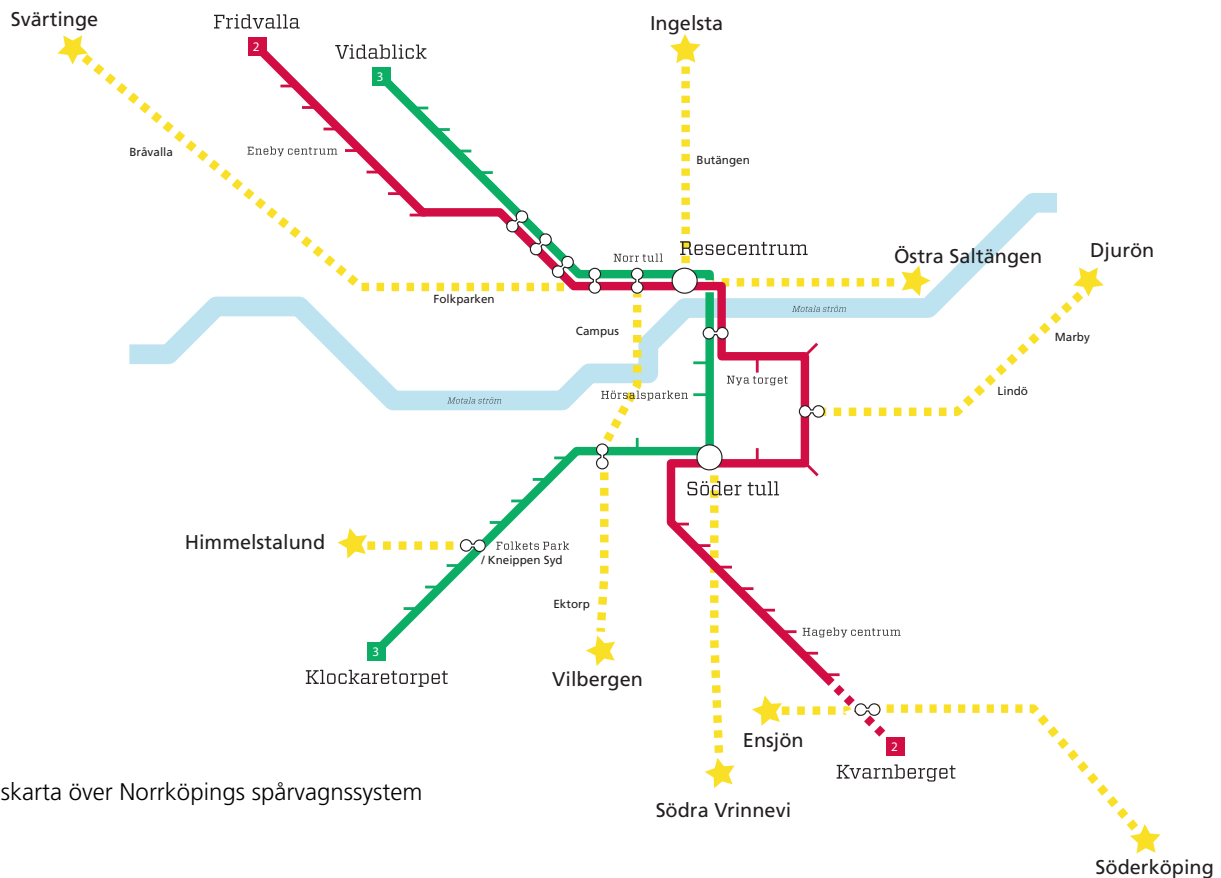


Foto: Björn Almgren

Nya bostäder i kvarteret Stenhuset, Saltängsgatan



## Arkitektur och stadsbyggnad i Norrköping



Visionskarta över Norrköpings spårvagnssystem

Trafiksystemet ska tjäna sammanbindningsprincipen. Målet ska vara att bygga stadsdelar med ett trafiksystem som är gent och har låg hastighet på gåendes och cyklandes villkor men ska samtidigt knyta ihop. Länge har nya trafiksystem i för hög grad byggts på hierarki och separering.

Den sammanhållna staden bygger i hög grad på de fyra ingångar vi tidigare beskrivit. Trafiksystemet har ofta hamnat utanför begreppet ”värna helheten” och lösts för sig själv, så kan vi inte fortsätta. Vi har börjat att ändra på detta.

Två exempel på arbetet med att binda ihop är planeringen av kvarteret Ormen som kommer att binda ihop Ektorp och Kneippen, även området Kneippen Syd binder ihop Klockaretorpet bättre med övriga staden.

Spårvägen är en viktig del i det konkreta arbetet. Spårbunden trafik binder samman staden och skapar stabila stråk att lita på för resande men också för

tänkbara investorer i lokaler och fastigheter. En fortsatt spårvägsutbyggnad är primär, främst till Vrinnevisjukhuset som är stadens största arbetsplats. Sjukhuset är ett stort resmål för patienter och anhöriga och som dessutom är en av stadens starkaste kunskapsnoder. Dessutom finns möjlighet att öka reseunderlaget ytterligare med fler boende i denna del av Norrköping och också nå upplevelsevärdena i Vrinneviskogen med spårvagn.

Förtätning var en utgångspunkt i översiktsplanen för staden från 2002. Detta binder ihop staden ytterligare. Kommunen har gjort en ytterligare studie av detta 2010. Den slutsats som drogs då kan kort sägas innebära att de delar som är svårast att förtäta är mellan staden från 1930 – 1960-talet där balansen mellan byggda kvarter och övrig yta redan är bra. Dessutom är inte trafikytorna överstora från den tiden. Undantag kan vara vissa infartsgator som nu kan byggas om till stadsgator. Den huvudsakliga potentialen för förtätningen finns i ytterstaden och i vissa mellanrum





Flygfoto illustrerar hur trafikplats i Ingelsta motsvarar storleken på flera innerstadskvarter.



Stora parkeringsytor i Ingelsta mätt i innerstadskvarter.



mellan ytter- och innerstad samt i institutionsområden. Ett genomfört exempel på det senare som visar detta är lasarettområdet vid södra Promenaden. Den ”återuppbyggnad” i vår tids stil som måste ske innanför promenaderna är ingen förtätning egentligen utan ett iordningsställande efter den rivningsväg som fortfarande uppvisar svåra sår i stadsbilden.

I utbyggnadsordningen skisseras också delar som sammanfaller med viljan till sammanhållen stad. Norrköping har redan startat flera arbeten i denna riktning, där de två tydligaste är spårvägsutbyggnaden till Ljura – Hageby – Navestad och utbyggnaden av Kneippen syd. Kommande projekt som kan planeras de närmaste fem åren är;

- Kneippen syd del II
- Norra Vrinnevi
- Strömbacken

Den riktigt stora potentialen för förtätning rent ytmässigt ligger dock inte i våra befintliga

bostadsområden utan i alltför dåligt utvecklade industri- och handelsområden. Potentialen är här inte tillräckligt undersökt för att i storlek fastslås men enkla exempel som bilden från Ingelsta visar att markytorna är dåligt utnyttjade och exploateringsmöjligheterna är stora. På lång sikt ligger här den riktigt stora utmaningen, hur konverterar vi idag för lågt utnyttjad mark bättre och hur kan hållbarheten stärkas?

När vi studerar hur Norrköping byggts ut under 2000-talet är det handel och logistik som i huvudsak tagit nya markytor i anspråk, ofta på odlingsbar jord. Det har inneburit positiva effekter för Norrköpings näringsliv men nu behöver förtätning och bättre nyttjande studeras mer. Tvärförbindelser i staden måste studeras på sikt då alltför mycket kommunikation sker med enbart fokus på centrum.



## Aktualitetsprovning för översiktsplanen



Illustration: Erik Teldén

Visionsbild Östra Saltängen.

### Staden vid vattnet

Norrköping har vuxit fram längs Strömmen med sina industrier. Staden har lyckats återta en del av kontakten med vattnet efter textil- och pappersindustrins tillbakagång, det är nu dags att gå vidare. Människor uppskattar att bo eller att röra sig längs vatten. Norrköping har en potential att utveckla detta mer och därigenom förstärka identiteten och karaktären.

Det pågår redan både planering och byggande innanför promenaderna som en del av arbetet med att bygga på rivningstomter som har en potential i närheten av vatten. En fortsättning bör följa längs Strömmen t ex vid Strömbacken. Staden vid vattnet handlar också om att skapa fler uppehållsplatser i form av mindre parker och platser, ett gott exempel är Universitetsparken vid Campus.

Saltängen är det största enskilda projektet vid vatten som påbörjats i Norrköping och är oerhört viktigt för nybyggandet. Ett annat är förnyelsen av Lindö. På lite längre sikt kan området runt Björnviken mellan Herstadberg och Malmölandet utgöra ett utvecklingsområde med stora sjökvaliteter. Likadant förhåller det sig med Himmelstalund.

Vattnets roll i de stadsdelar som inte ligger vid Strömmen eller Bråviken är också viktigt;

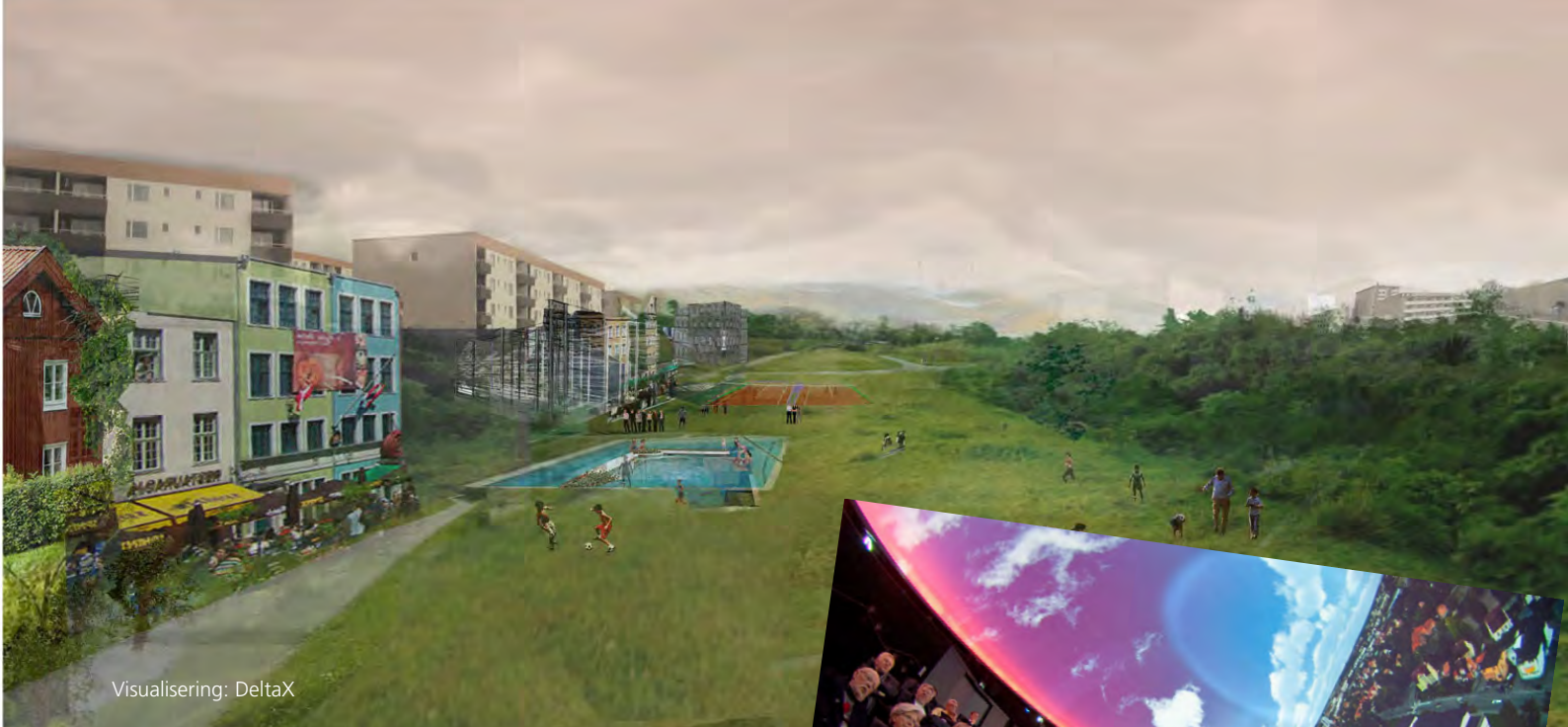
- kontakten mellan stadsdelarna och Ensjön respektive Glan. Tillgänglighet, åtkomst och kvalitet är primära mål för detta
- kommunens ambitiösa arbete med dagvatten och lokalt omhändertagande måste på ett bättre och kanske mer arrangerat sätt visa sig i stadsmiljön.

### Stadslivets kvaliteter

Ett levande och stimulerande stadsliv både berikar situationen för dem som bor i Norrköping och lockar den som vill flytta till en stad. Det är – trots svårigheten att exakt mäta det – alltmer viktigt för den yngre generationen. Det är i åldern 18 – 35 år som vi flyttar mest, skillnaden är markant gentemot äldre åldersgrupper. Vill Norrköping vara ett alternativ till större städer är de urbana kvaliteterna i hög grad avgörande som konkurrensmedel. Yngre människor söker sig idag tydligt från mindre orter till mer urbana miljöer, detta trots svårigheterna med t ex bostad i de större städerna. Vad är det som lockar egentligen? Tillgängligheten till möten i alla former måste rimligen vara ett svar då möjligheten för arbetsmöten och privata angelägenheter ökar i en stad. Mer svårfångade teman är behoven av puls och rörelse.

Caféliv och restauranger spelar allt större roll för stadens kvaliteter. De är en del av det stadsrum som





Visualisering: DeltaX

Vinnare i European11. Visionsbild Norra Vrinnnevi - Vilbergen.

benämns det fjärde stadsrummet. Det första bor vi i, det andra studerar eller arbetar vi i och det tredje utgör det offentliga rummet med gator, torg och parker. Det fjärde är ett hybridrum där kunskapssamhällets möten tar plats och utgörs av foajéer, allmänna lokaler som bibliotek och museer och givetvis serveringar av olika slag. Visualiseringscenter är ett gott exempel på ett fjärde stadsrum, en hybrid av forskning, upplevelse och restaurang. För att kunna nå fram rent strukturellt innebär det att blandstaden med sina levande bottenvåningar är viktiga. Dessa bör framförallt ligga i framtida kommersiellt intressanta stråk.

Trafikrummen är oerhört viktiga för stadskvaliteterna. Kommunen har pekat ut de viktiga stråken för genomfartstrafik där utformningen och därmed upplevelserna i högre grad bestäms av bilhastigheten. Övriga trafikrum ska anpassas efter gående- och cyklandes upplevelsehastighet. Det innebär att en översyn behöver ske på en rad gatuavsnitt av den typ som nu görs inom Kneippen Syd.

Vi har redan nämnt parkernas betydelse för staden. Ibland pekas det på att Norrköping har väldigt ont om gröna rum. Detta stämmer inte för de flesta delar av staden där människor bor. Det finns dock brister bl a i vissa centrala delar, i pågående planering finns där nu utrymmen för parker. Det är nu oerhört viktigt att det inte bara planeras utan att de parkerna också utförs och att de verkligen görs attraktiva att vistas i, misstag har begåtts på en rad ställen tidigare.



Samråd i 3D

Foto: Visualiseringscenter

Stadsskogen Vrinnneviskogen har en särskild kvalitet som borde kunna tillgängliggöras bättre och knytas bättre till stadsdelarna. Det gäller både från Hageby och från Vilbergen. Det är m a o inte en mängd nya stora ytor som främst behövs utan mer förnyelse och medel till drift av grönytor med mer upplevelser än gräsmattor.

Strukturellt kommer en ny stor yta - Johannisborg - att kunna tjäna som en stor framtida park- och aktivitetssyta i relation till Saltängen.

Det blåa i stadsrummet behandlas ovan under "Staden vid vatten" men värdet bör påpekas även här.

**Finns det fler ställen där Norrköping kan utveckla vattenkontakten? Vilka barriärer tycker du det finns idag och som är viktiga att bygga bort/överbygga? Hur? Hur kan Norrköping öka sina storstadskvaliteter ytterligare? Finns det något som saknas?**





Foto: Ida Ling Flanagan

Gammalt och nytt i Industrilandskapet

# Arkitektur

## Kontrast

Norrköping har som stad vuxit under en längre tid. Vårt gatunät i centrala delarna, som är ett rutnät med fyrkantiga kvarter, är bland de äldsta i Sverige. Efterhand har objekten i form av hus, platser, torg och parker fyllt strukturen. Hus har tjänat ut och ersatts av nya, under 1900-talets senare del har mycket rivits i ambitionen att förbättra bostadsbeståndet och i ambitionen att få högre avkastning i främst handeln. Varje tid har representation med sin stil och utformning. Det har lett till en stad fylld av kontraster, främst i innerstaden.

Norrköping är inte harmoniskt stilla till sin karaktär, inte byggt på att varje nytt hus ska anpassa sig till föregående. Detta är om något karaktäristiskt för staden och bör därför värnas när ytterligare byggnader eller platser utvecklas. Det intressanta är att kontrasten alltid har diskuterats med emfas varje gång en ny stil har lagts till. Detta gällde även t ex Carl Bergstens byggnader, många idag byggnadsminnen.

Även i gatunätet märks denna kontrast, då det från början tydliga gatunätet med relativt smala gator efterhand ändrats, breddats och gjorts mer oregelbundet. Denna förändring är problematisk genom att kvarteren blivit mindre – vilket drabbat gårdarna – samtidigt som den tillagda ytan i gatan ofta bara blivit en trist restyta. Detta är en stor utmaning för stadsmiljöarbetet. Samtidigt gör detta kontrasterna än tydligare.

Stadens kontrast är på ett sätt en kraftfull identitet för Norrköping.

De stadsdelar som utgör den största ytan i Norrköping är i hög grad byggda efter andra världskriget och är betydligt mer homogena vid en första anblick än innerstaden. De står för andra kvaliteter än innerstaden och ska respekteras för det. T.ex. Hageby har sina årslager som håller på att sätta sig för värdering. Efterhand när dessa delar förändras ytterligare kommer nya lager läggas till även där, samtidens arkitektur ska kunna uppvisas överallt. I förstaden utgörs kontrasterna också av förhållandet mellan stora gröna ytor och bebyggelsen. Byggnadernas kontrast står för ”tidens arkitektur”.





Foto: Björn Almgren

Norrköpings risade och rosade stadsbibliotek

Foto: Björn Almgren  
Innestadskvarter vid Nygatan

## Kultur

Norrköping har en rik skatt i form av äldre bebyggelse med mycket hög kvalitet. Delar av den skatten har också visat sig vara hållbar i ordets verkliga mening då den kunnat byggas om och användas till helt nya funktioner. Industrilandskapet är givetvis det främsta exemplet på detta. Reaktionen från nyanlända gäster är ofta den att det finns så många intressanta äldre byggnader i Norrköping medan det parallellt finns ett nästintill posttraumatiskt tillstånd där man lokalt sörjer den bebyggelse som försvann i rivningsvågen under 1960- och 70 talen. Det är dags att lämna detta bakom sig nu och istället inse att även den senare perioden gav vissa byggnader med högt värde medan en del var ren industriell volymproduktion utan större värde. Med trettio års perspektiv är det lättare att se vad som är värt att värna och vad som kan lämnas för nya förändringar. Ingen enskild punkt är så enkel att knyta till identiteten och karaktären som det kulturhistoriska arvet. Är det något som också är hållbart och ett minimerande av miljöbelastning så är det återanvända byggnader. Relationen till den kulturhistoriskt intressanta bebyggelsen ska präglas av ledorden ”respekt och fantasi”.

Norrköping måste värna sin byggnadskultur men kan inte bli ett museum. Kultur står för ”platsens arkitektur”.

## Byggnads- och parkkvalitet

Norrköping har inte levererat tillräckligt bra kvalitet i den nya arkitekturen de senaste tjugo åren. Påståendet innebär inte att allt varit dåligt men topparna saknas och staden återfinns inte alls i nationella översikter som görs för ny arkitektur på olika håll. Kvalitetsfrågan handlar inte om stil, det är bara i helt totalitära länder samhället föreskriver endast en stil. Demokratier vågar tänka nytt för att förbättra. Kvalitetsfrågan hänger samman med hur mycket och vad som byggts. Den hänger också samman med hur kravlösa förhållandena är och vilken inställning kommunen har.

Genomgående nationell kritik mot samtida svensk arkitektur är att den är feg och för likriktad. Även om jämförelsen haltar så kan vi se att våra närmsta grannländer uppvisar en betydligt större mångfald och fantasi för enskilda objekt. Det berör inte bara prestigeprojekt utan rör hela skalan i byggandet. I bostadsbyggandet i Sverige av idag upprepas ofta





Foto: Björn Almgren

SKEPPA



Foto: Björn Almgren

Kvarteret Vattenkonsten, ritad av Bengt Lindroos, 1980-tal

Drags och Campusparken

samma utformning av husen gång på gång. Ledan infinner sig fort. Norrköpings väg måste vara att stimulera tävlingar och konkurrens vid markförsäljning men också sträva efter t ex uppdelade byggrätter i nya kvarter för att öka variationen. Ett uppenbart problem är att antalet aktörer har varit för få i Norrköping och att en del byggt väldigt lite under tjugo år. I markanvisningar i centrum och Kneippen Syd har därför kommunen strävat efter bredare startfält bland byggherrarna.

Kommunen har flera roller i att förbättra kvaliteten, dels genom sitt myndighetsarbete och som markägare för t ex bostadsprojekt. Men kommunen har också en roll som offentlig byggare och därmed stort ansvar

Många av de befintliga gröna rummen i Norrköping behöver förbättras. Det är troligen den viktigaste uppgiften de närmaste åren. Centrala parker och platser har ibland gjorts med den tveksamma utgångspunkten att allt i en stad bör efterlikna natur, ett exempel med mycket stor förbättringspotential är Stortorget. Urbanitet och grönska är inga motsägelser egentligen men kvaliteten bör öka. Man brukar benämna detta tillgänglighet, som kan öka med orien-

terbarhet, förbindelser, möjlighet att gå och cykla till grönytan, belysning för trygghet och skönhet etc.

Det är också intressant att jämföra Universitetsparken vid Strömmen med Dragsparken mellan Drags och fångelset. Det senare fallet är ett exempel på dålig analys av vem som kan tänkas använda en parkyta och har blivit en investering utan användare medan universitetsparkens brygga är flitigt använd. Även för parkområdet kan tävlingar vara ett sätt att höja kvaliteten.

**Har du favoritbyggnader i Norrköping, vilka då?  
Parker som är bra respektive parkytor som kan förbättras, har du idéer?**



## Utbyggnadsstrategi till 2030

De närmaste två decennierna kommer staden att växa i flera delar. Hittills har det funnits principer utsagda i t ex ÖP staden 2002 om att staden ska byggas inifrån och ut. Principen gäller fortsatt trots att den inte följts helt. Mycket energi har lagts på att transformera fritidshusområden i stadens kransområden eller längre ut. Fenomenet "Urban Sprawl" eller utglesning har blivit resultatet.

Staden har vuxit till ytan av handel- och logistik, reservområden är planerade på Herstadberg och Malmölandet. Mark finns också planerad och ej utbyggd på Händelö.

Det har saknats en utsagd ordning vilket riskerar ett ad-hoc-liknande tillvägagångssätt i utbyggnadsplanerna. Stora infrastrukturprojekt där kommunen inte själv har haft rådighet har också påverkat ordningen markant. Det är dags att finna en strategi för utbyggnadsordningen.

## Liv i luckorna – "återuppbyggnad"

Primärt de närmaste tio åren kommer att bli att fortsätta återupprätta de kvarter som revs och lämnats tomma innanför promenaderna. Denna volym bearbetas i detaljplaner nu i början av 2010-talet. I volym kan den ge uppåt 1500 nya lägenheter men kan också innehålla arbetsplatser och innehålla levande bottenvåningar med mer service och handel. Villkoret för det sistnämnda varierar beroende på läge och stråk. Att förmera den goda innerstad med blandning som Norrköping har är en av de viktigaste konkurrensfördelar som Norrköping har i samhällsbyggnaden inom närtid. Att bygga igen luckorna måste också följas av att de planerade parker verkställs vilket inte varit fallet hittills. Markparkeringen försvinner och ersätts av garage under jord, dessutom kan befintliga parkeringsgarage nyttjas bättre. Arbetet med "återuppbyggnaden" ska vara prioriterat som nummer ett.



Liv i luckorna, pågående förtättnings- och utvecklingsprojekt innanför promenaderna

### Bind ihop – använd marken bättre

De projekt som ligger mellan ytter- och innerstaden, samt längs förändrade infartsgator fyller en viktig funktion då de kan erbjuda en annan form av stadsbyggande än ”återuppbyggnaden”. Här kan tidigare stora dåligt använda ytor mellan väg och hus användas inte minst för något lägre bebyggelse som radhus och parhus för bostäder eller mindre verksamheter med liten miljöpåverkan.

Ett märkligt förhållande är att trots att sysselsättningen inom industrin har minskat så expanderar markanvändningen för sådana verksamheter. Det finns givetvis strukturella orsaker till detta men expansionen behöver studeras och ifrågasättas mer. Detta i skenet av att befintliga verksamhetsområden tenderar att minska i attraktivitet efter en tid.

Tidigt i perioden måste markanvändningen i industri- och handelsområden studeras mer för att utvärdera hur mångfalden och attraktiviteten i dessa miljöer kan öka genom förtätning och komplettering. Arbetet med att binda ihop och att använda marken kommer att behöva ske kontinuerligt under perioden men får inte glömmas bort för att det kan finnas nya exploateringar på jungfrulig mark som är enklare att genomföra.

### Förnya

Norrköping har åtminstone två tydliga förnyelseområden, Butängen och Saltängen. I utbyggnadsordning kommer Saltängen först då kommunen har större rådighet där. Detta område kan vara Norrköpings chans till utveckling och den enda möjligheten att kunna erbjuda ett havsnära stadsboende i stadsregionen Norrköping-Linköping. Området är stort och bör utvecklas enligt de principer som Malmö skisserat för sitt gamla industriområde Norra Sorgenfri, dvs. en stegvis utveckling med respekt för de verksamheter som inte är så störande och kan ligga kvar. Den stadsbyggnadsvision som är framtagen för Saltängen pekar på samma arbetssätt. Den metoden leder till mindre sårbarhet i utbyggnadstakten då området utvecklas symbiotiskt. Saltängen kan också bidra med nästa stora stadspark i området runt Johannisborg.



Ny gata i Kneippen Syd.

Butängen är beroende av centrala beslut för Ostlänkens snabbtåg. Skulle den frågan ändras i tid kommer utbyggnaden av själva järnvägen ta en längre tid och området kommer inte vara särskilt attraktivt för åtminstone boende under tiden. Viss utveckling för arbetsplatser kan ske under byggtiden för en mindre del. Rimligen ligger Butängen så långt fram i tiden att Saltängen först kan slutföras från Drottninggatan fram till Godsgatan.

Den södra delen av inre hamnen är också under omvandling i och med nedläggningen av Bråvalla kraftverk. Den har inte det södervända läget och innehåller produktion mitt i området men kan definitivt utvecklas ändå i sitt innehåll, men antagligen inte med bostäder de kommande tio-femton åren.

En återkommande planeringsfråga är hur en stad i Norrköpings storlek ska kunna tillfredsställa behovet av småhustomter och marknära boende. Tvärtemot många ambitioner om en sammanhållen stad med korta avstånd och blandade funktioner byggs ofta småhusområden ut i ytterkanten mot landsbygden. Inom delar av förtättningsprojekten kan delvis detta boende tillfredsställas men förhoppningsvis frigörs också småhus genom flyttkedjor med ett attraktivt flerbostadsbyggande t ex i Saltängen. Trots detta kommer det att behövas ytterligare områden. Södra Vrinnevi och Brännestad kan båda i en framtid kol-



## Arkitektur och stadsbyggnad i Norrköping

### Vad tycker du?

Vi vet att det finns många åsikter om staden Norrköping. Ska vi gå vidare? Vilken stad vill vi ha? Hör av dig med synpunkter och idéer. Vi kommer att kopplat till arbetet med detta inbjuda till samtal på olika sätt under 2012.

lektivtrafikförsörjas med spårvagn. Norra Vrinnevi kan också komma att innehålla bebyggelse av detta slag.

Utbyggnaden av handel och industri kommer att kunna ske främst inom de områden som är avsatta i ÖP-02. Det finns dock ingen fråga som är så svårplanerad för kommunen som denna, särskilt då industrietableringar. Etableringen av Bravikens sågverk förutsågs inte 2002 även om Malmölandet fanns med för industri.

Norrköpings mer övergripande handelsstruktur med tre huvudnoder, Hageby, Centrum och Ingelsta kommer troligen att ligga fast. Det delområde som står inför störst förändring rent fysiskt inom perioden är troligen Ingelsta. I och med utbyggnaden inom Saltängen kommer relativt mycket handel finnas även där.

De stora infrastruktursatsningarna i form av Norrleden och Ostlänken är också svåra att tidsbestämma för kommunen. Markreservat finns och skall ligga kvar. Ordningen i utbyggnad måste göras så oberoende av dessa projekt som möjligt annars riskerar staden att fastna i en hopplös väntan på att andra ska göra något.

Är tankarna om tidsordningen riktiga, vad tycker du? Var tycker du det är viktigt att bygga, vad och varför?



Visionsbild, nytt resecentrum i Butängen



Visionsbild kvarteret Niten, söder om Hageby centrum.



Illustration: Erik Telldén

Visionsbild över östra Saltängen, Bråvallaverket i fonden.

## Stadsbyggnadskontoret

Stadsbyggnadskontoret i Norrköpings kommun planerar för framtiden. En redan tilltalande kommun ska bli ännu mer attraktiv. Dels genom att utveckla befintliga miljöer. Dels genom att skapa nya stadsdelar som möter framtidens krav på livskvalitet och hållbarhet. Vi ansvarar också för kommunens lokaler, mark- och exploateringsfrågor samt geografisk information för samhällsplaneringen. Med respekt och fantasi skapar vi det nya Norrköping tillsammans med våra invånare.

## STADSBYGGNADSKONTORET

Adress: Trädgårdsgatan 21, 601 81 Norrköping  
Tel: 011-15 00 00 Fax: 011-15 31 90  
[www.norrkoping.se](http://www.norrkoping.se)

