

NORRA VILBERGEN

Kv. Topasen, Smaragden och Safiren
Norrköpings socken, f.d. Sankt Johannes socken
Norrköpings kommun, Östergötlands län

Arkeologisk utredning, etapp 1



Rapporter från Arkeologikonsult 2016:2987

SAMUEL BJÖRKLUND



ARKEOLOGIKONSULT
Optimusvägen 14
194 34 Upplands Väsby
Tel: 08-590 840 41

www.arkeologikonsult.se

ALLMÄNT KARTMATERIAL: © Lantmäteriet Dnr: 50007066_140003

© Arkeologikonsult 2016



Detta verk är licensierat under en Creative Commons Erkännande 4.0 Internationell Licens. Licenstexten finns tillgänglig på <http://creativecommons.org/licenses/by/4.0/deed.sv> eller genom att skriva till Creative Commons, 543 Howard Street, 5th Floor, San Francisco, California, 94105, USA.

NORRA VILBERGEN

Kv. Topasen, Smaragden och Safiren
Norrköpings socken, f.d. Sankt Johannes socken
Norrköpings kommun, Östergötlands län

SAMUEL BJÖRKLUND

Arkeologisk utredning, etapp 1

Rapporter från Arkeologikonsult 2016:2987



SAMMANFATTNING

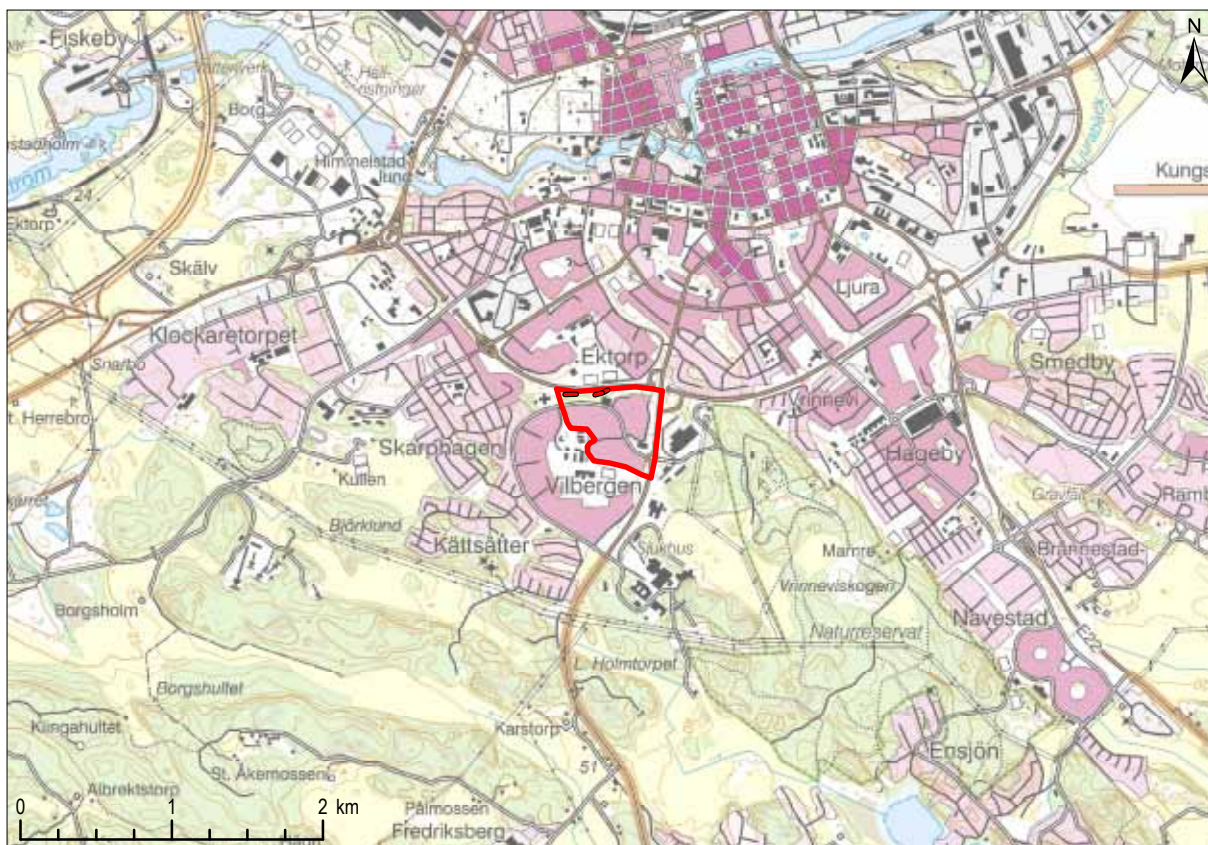
Arkeologikonsult har på uppdrag av Fredrikssons arkitektbyrå genomfört en arkeologisk utredning etapp 1 inför framtagande av en ny detaljplan för norra delen av Vilbergens bostadsområde i Norrköping. På grund av anläggningsarbetena vid anläggandet av bostadsområdet 1967–75 bedöms den ursprungliga markytan endast vara bevarad i en remsa mellan Söderleden och bostadsområdet

i norra delen av utredningsområdet samt på några krönlägen med berg i dagen inom bostadsområdet.

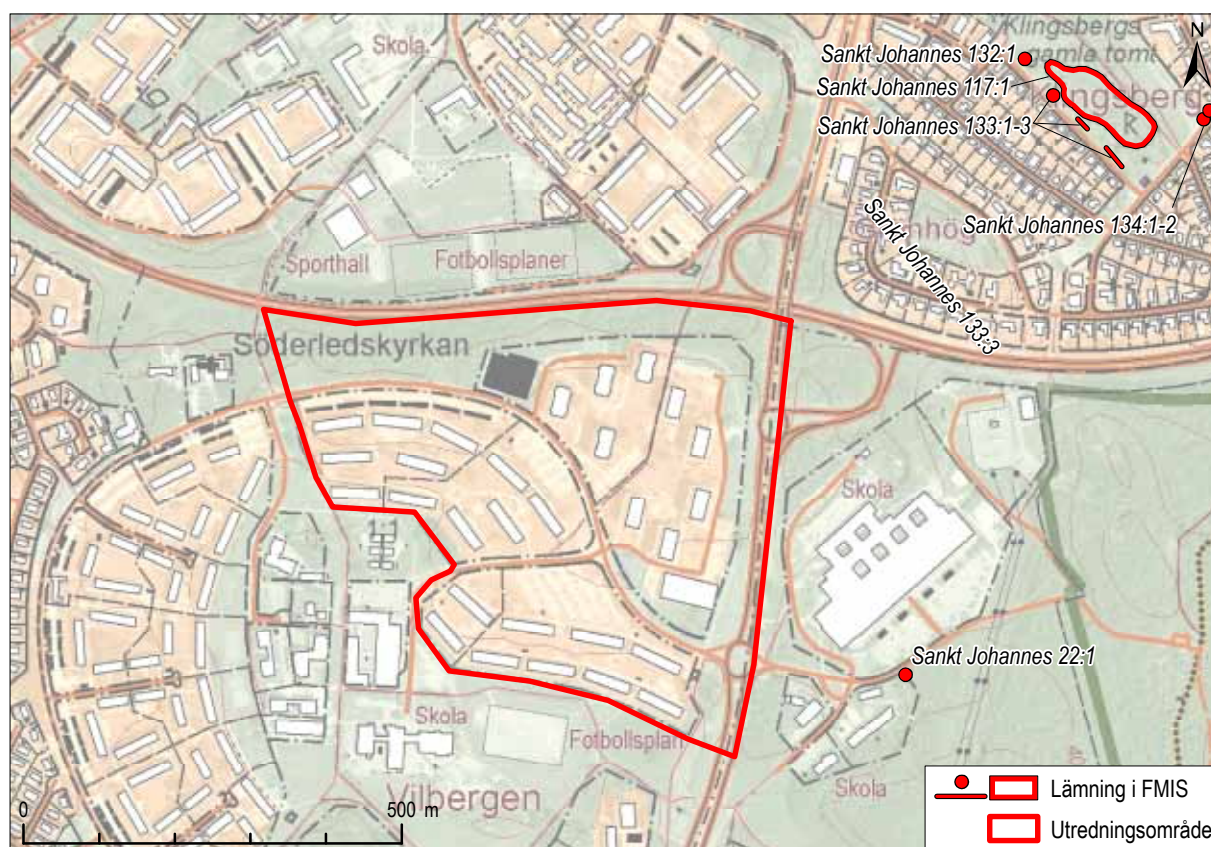
I norr påträffades två stenbrott, två stenmurar och tre husgrunder. I anslutning till stenbrotten har sannolikt fler igenfyllda stenbrott legat. Samtliga lämningar bedöms vara från andra halvan av 1800-talet eller början av 1900-talet.

INNEHÅLLSFÖRTECKNING

INLEDNING	7
METOD OCH GENOMFÖRANDE	7
UTREDNINGSSOMRÅDET	7
TIDIGARE ARKEOLOGISKA UNDERSÖKNINGAR.....	9
FORNLÄMNINGSBILD	9
HISTORISKA KARTOR.....	9
RESULTAT	10
REFERENSER.....	12
Litteratur	12
Arkiv	12
Kartor	12
TEKNISKA OCH ADMINISTRATIVA UPPGIFTER	13



Figur 1. Utredningsområdet markerat på Terrängkartan. Skala 1:50 000.



Figur 2. Utredningsområdet och närliggande förlämningar markerade på Fastighetskartan. Skala 1:10 000.

INLEDNING

Arkeologikonsult har utfört en arkeologisk utredning etapp 1 inför framtagandet av en ny detaljplan för norra Vilbergen som syftar till att förtäta och utveckla den befintliga bebyggelsen. Den arkeologiska utredningen utfördes på uppdrag av Fredrikssons arkitektbyrå utan länsstyrelsebeslut enligt Kulturmiljölagen (KML).

Syftet med den arkeologiska utredningen är att fastställa om synliga fornlämningar och övriga kulturhistoriska lämningar är belägna inom området samt att peka ut eventuella ytor där fornlämningar kan finnas dolda under marken.

METOD OCH GENOMFÖRANDE

Utredningen innehöll tre huvudmoment:

- Kart- och arkivstudier
- Fältinventering
- Sammanställning av resultatet i rapportform

Den inledande kart- och arkivstudien omfattade en genomgång av Fornminnesregistret (FMIS), Antikvarisk-topografiska arkivet (ATA), Ortnamnsregistret (SOFI) och Historiska museets samlingar (SHM). Arkeologiska rapporter eftersöktes i Vitterhetsakademiens bibliotek och Samla (Riksantikvarieämbetets digitala öppna arkiv) samt de lokala huvudaktörernas hemsidor. En snabb genomgång av lokalhistorisk litteratur gjordes även på Norrköpings stadsbibliotek.

Historiska kartor eftersöktes i Lantmäteriets digitala samling och bland de kartor som Norrköpings kommuns stadsarkiv publicerat digitalt. Ett urval kartor rektifierades mot modernt kartmaterial. Dessutom fanns digitala kopior på kartor från Norrköpings stadsarkiv tillgängliga via uppdragsgivaren.

Fältinventeringen genomfördes med hög ambitionsnivå i den skogiga norra delen av utredningsområdet. Inom bostadsområdet kontrollerades ytor där kartstudierna indikerade att den ursprungliga markytan kunde vara bevarad. På berghällar och block eftersöktes hållristningar och skålgropar, men ingrepp i växtligheten på dem indikerade att en hållristningsinventering redan genomförts i området.

UTREDNINGSSOMRÅDET

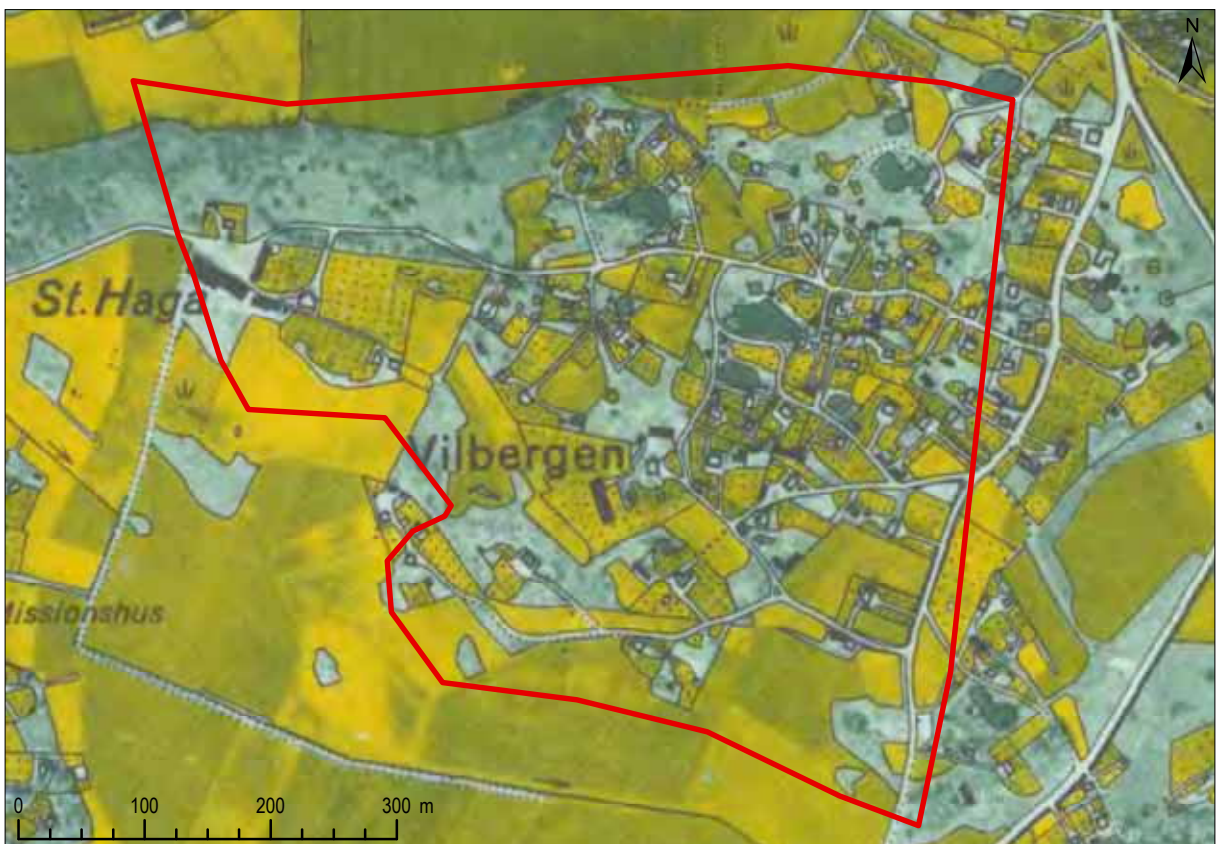
Utredningsområdet omfattar 28 hektar och ligger till största delen inom Vilbergens bostadsområde, som är av typisk miljonprogramskaraktär och består av flerfamiljshus omgivna av gräsmattor, gångvägar, parkeringsplatser och gator. Norra delen av utredningsområdet är en smal remsa med lövskog mellan bostadsområdet och Söderleden (figur 1 och 2).

Utredningsområdet ligger mellan 37 och 49 meter över havet. Större delen är relativt flack och består (eller bestod före anläggandet av bostadsområdet) av morän med tämligen rika inslag av uppstickande berghällar. I norr respektive söder sluttar marken brantare ned mot flacka ytor med lerjordar som vidtar vid respektive gräns.

En jämförelse mellan nuvarande höjdtopografi och höjdkurvorna på en karta över stadsplansförslaget från 1964 visar att markytorna inom bostadsområdet jämnades ut genom avschaktning eller utfyllnad. I södra delen finns två eller tre krönlägen, delvis bestående av berg i dagen, där den ursprungliga marknivån förefaller ha bevarats eller endast påverkats marginellt. I skogsområdet i norr är den ursprungliga markytan relativt välbevarad, men remsan markerad som skogsmark på Fastighetskartan längs den östra kanten av utredningsområdet är kraftigt påverkad av anläggningsarbeten vid bostadsområdets och trafikledernas anläggande.



Figur 3. Utredningsområdet markerat på Häradsekonomska kartan från 1868-77. Skala 1:10 000.



Figur 4. Utredningsområdet markerat på Ekonomiska kartan från 1947. Skala 1:6 000.

TIDIGARE ARKEOLOGISKA UNDERSÖKNINGAR

Inga arkeologiska utredningar eller undersökningar har genomförts inom det aktuella området. Två utredningar har utförts inför ombyggnad och breddning av Söderleden (E22) som avgränsar utredningsområdet åt norr:

- En arkeologisk utredning etapp 1 genomfördes runt korsningen mellan Skarphags- och Söderleden, 500 meter nordväst om utredningsområdet, och fram till gångbron i det nuvarande utredningsområdets nordvästra hörn (Fendin 2006). Fältinventeringen inriktades särskilt på specialinventering av berghällar i området för att lokalisera

eventuella hållristningar, men inga fornlämningar påträffades.

- En arkeologisk utredning etapp 1 och 2 genomfördes längs en 1,8 kilometer lång sträcka från trafikplats Vilberg (i det nordöstra hörnet av det nuvarande utredningsområdet) till Ljura trafikplats (Svarvar 2007). Vid fältinventeringen bedömdes större delen av sträckan vara alltför påverkad av sentida ingrepp för att motivera sökschaktning, men ett enstaka sökschakt togs upp 1,2 kilometer öster om nuvarande utredningsområde. Inga fornlämningar påträffades.

FORNLÄMNINGSBILD

Inga registrerade fornlämningar är belägna inom eller i närheten av utredningsområdet. 200 meter öster om utredningsområdet finns en uppgift om en högliknande lämning som tagits bort vid byggnation (Sankt Johannes 22:1). På lite längre avstånd finns lämningar från alla förhistoriska perioder. I stadsdelen Klockaretorpet, 1,5 kilometer åt väster, finns boplatser från både mesolitikum och neolitikum (äldre respektive yngre stenålder). I Vrinneviskogen,

en kilometer åt öster, finns talrika gravar från både brons- och järnålder, och även konstaterade boplatser. Gravarna och boplatserna finns även i övriga riktningar men är glesare förekommande i Vilbergens omedelbara närhet samt i skogsområdena i söder. Hållristningar, särskilt skålgropsförekomster, har en likartad spridningsbild men med en koncentration till ett nord-sydligt stråk runt Motala ström cirka två kilometer åt väster och nordväst.

HISTORISKA KARTOR

Innan utredningsområdet inlemmades i Norrköpings stad i början av 1900-talet ingick den västra delen i utjorden Grymyr, som även benämndes Ljurajorden, och den östra delen redovisas under Klingsbergs ägor (figur 3). Ljurajorden hörde till byn Ljura som låg öster om Kalv- eller Klingsbergs ägor, och var därmed åtskild från byns hemägor. Ljurajordens form och stora åkerarealer även på de äldsta historiska kartorna antyder möjligen en övergiven bebyggelseenhet vars mark övertogs av Ljura. Kalv- eller Klingsberg var en gård som nämndes första gången 1424 under namnet Kalsberg och avhystes under 1500-talet. Den övergivna tomten är belägen 500 meter nordöst om utredningsområdet och är registrerad i FMIS som Sankt Johannes 117:1 (se figur 2).

Den äldsta kända kartan över Ljurajorden från 1694 redovisar endast utmark i den del som berörs av utredningsområdet. Kartan redovisar även ett torp kallat Prästtorpet beläget utanför Ljurajorden. Detta torp var beläget i södra delen av utredningsområdet och benämns omväxlande Prästtorpet och Stenbrolöt på senare kartor.

I området norr om Prästtorpet/Stenbrolöt var ägoförhållandena oklara. En karta från 1745 redovisar nyupptagna åkermarker på Kalvs- eller Klingsbergs ägor norr och öster om utredningsområdet, men har följande text på platsen för Vilbergen: ”*Bergig utmark med liung uppå, som påstås höra under Klings eller Kalfbergs frälsejord alt hit neder*”. I detta område anlades backstugorna Bergsätter och Stensätter

runt 1850. Backstugornas namn tyder på att de bör kopplas till den stenbrytning som ägde rum under slutet av 1800-talet på Vilbergen för att få material till hus- och gatbyggen inne i Norrköping (Vilbergen, pärm på Stadsbiblioteket i Norrköping). I anslutning till de så småningom vattenfyllda stenbrotten växte en oreglerad kåkstadslignande egnahemsbebyggelse fram. Norrköpings stad lyckades avgöra det oklara

ägförhållandet till sin fördel och tog kontroll över området genom en kartering och utstakning av de befintliga tomterna i arrendelotter 1908. Många av de ursprungliga backstugorna byggdes så småningom om till bättre villor men bebyggelsen ansågs likväl som ”saneringsmogen” vid mitten av 1960-talet då den revs för att ge plats för den nuvarande stadsdelen som uppfördes åren 1967–75.

RESULTAT

I skogsområdet i norra delen av utredningsområdet, påträffades tre husgrunder, två stenbrott och två stenmurar vid inventeringen (figur 7 och 8). Samtliga är relativt sentida och bedöms vara *övriga kulturhistoriska lämningar*.

Husgrunderna, objekt 4, är av betong och är de enda återstående lämningarna efter den oreglerade bebyggelsen på Vilbergen (figur 5). De återfinns på flera kartor från 1900-talet, som även redovisar en ytterligare byggnad mellan den mellersta och den östra husgrunden som inte gick att återfinna vid fältinventeringen. På en karta från 1908 redovisas de två västra byggnaderna som ett bostadshus respektive en ”övrig byggnad” under namnet Zättersberg och den östra byggnaden som ett bostadshus med namnet Oskarshäll.



Figur 5. Del av den västligaste husgrunden, objekt 4. Foto från väster.

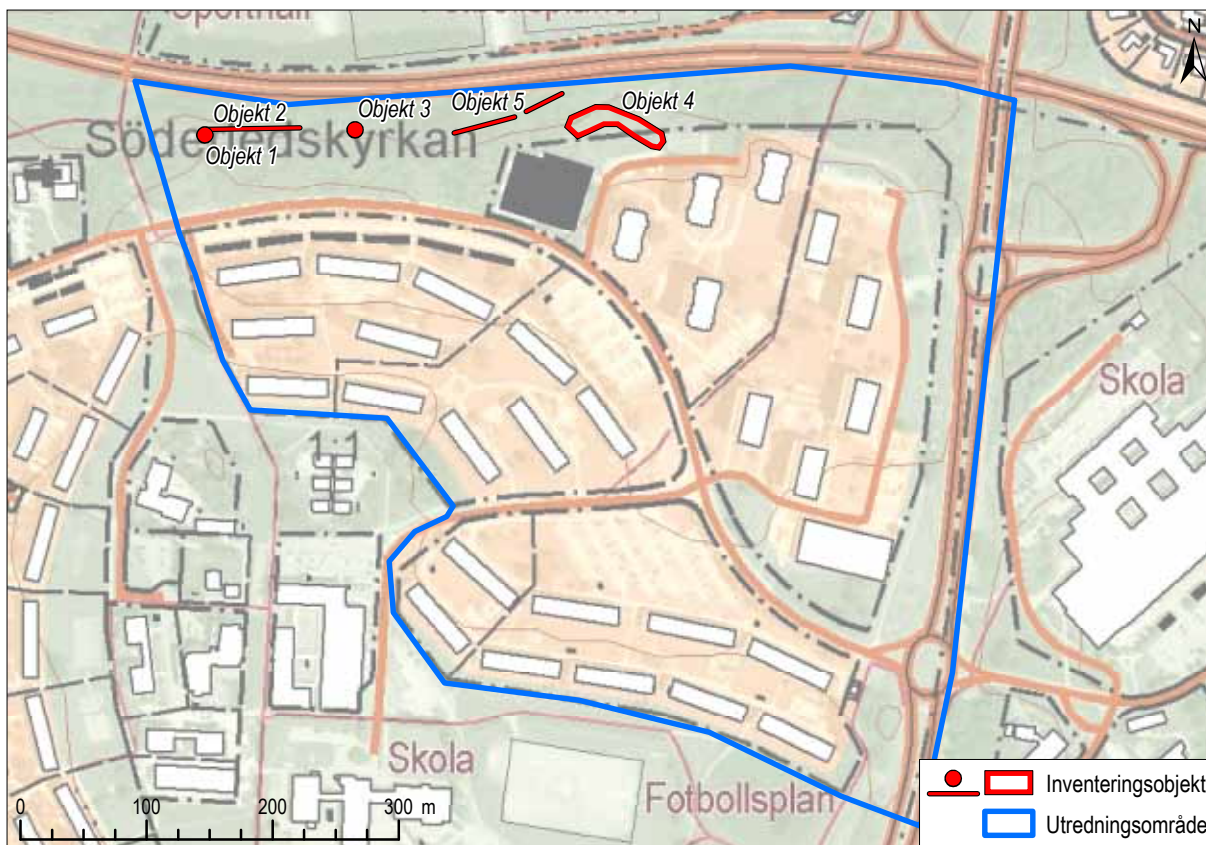
Två stenbrott (objekt 1 och 3) påträffades (figur 6).. De är inte markerade på någon historisk karta men historiska uppgifter samt lämningarnas karaktär, bl.a. med borrhål, tyder på att de varit i bruk under 1800-talet. Markytans utseende öster om objekt 1 och söder om objekt 3 tyder på fler igenfyllda gruvhål på dessa platser.

De två stenmurarna (objekt 2 och 5) ligger parallellt med och söder om kanten av åkermark som togs i bruk på 1800-talet och övergavs på 1960-talet. I den västra delen av objekt 2 har kantig skrotsten från stenbrottet objekt 1 använts.

Inga hållristningar eller andra typer av fornlämningar påträffades och inga bevarade ytor bedöms hysa dolda fornlämningar.



Figur 6. Stenbrottet objekt 1. Foto från norr.



Figur 7. De påträffade objekten markerade på Fastighetskartan. Skala 1:6000.

Objekt 1. Stenbrott, 8x8 m st och intill 2 m dj i S. 0,2-0,8 m st skrotstenar ligger i botten. Minst ett borrhål synligt i brottytan. 10 m Ö är ett igenfyllt stenbrott. Bevuxet av sly och små lövträd samt en kullfallen björk. N-sida av berghäll. Skogsmark, lövskog.

Objekt 2. Stenmur, 75 m l (Ö-V), 1-3 m br och 0,3-0,7 m h. Tendenser till skalmurar. Byggt av vanl 0,3-1,0 m st stenar, delvis huggna/sprängda, särskilt i V delen. Slutar i 4 m st röse i Ö. N-sluttande moränmark. Skogsmark, lövskog.

Objekt 3. Stenbrott, 8x5 m (Ö-V) och intill 1,5 m dj, brottyta i S. Skrotstensvall, 2 m br och 0,3-0,6 m h i N, av 0,2-0,5 m st skarpkantade stenar. I S kan fler igenfyllda stenbrott finnas. Marken är omörd, gropig och delvis utfylld med massor. Innehåller ansamlingar av sannolika skrotstenar. Moränmark, N-sida av berghäll. Skogsmark, lövskog.

Objekt 4. Område med sentida bebyggelse, 80x20 m (Ö-V), bestående av 3 husgrunder, ore-gelbundna, 8-9x3-9 m st och intill 0,7 m h. Ytter- och innerväggar, 0,15-0,2 m br och intill 0,5 m h, av betong. Ofta betonggolv inuti, 2 av husgrunderna har källare. Vegetation med bl.a. nyponbuskar i Ö. Moränmark med inslag av berghällar, platå i N-sluttning. Skogsmark, olikåldrig lövskog.

Objekt 5. Stenmur, 40+30 m l (Ö-V), 1 m br och 0,1-0,8 m h. 7 m br lucka i mitten. Byggt av vanl 0,2-0,7 m st huggna/sprängda stenar. Flack lermark. Skogsmark, lövskog.

Figur 8. Objektsbeskrivning.

REFERENSER

Litteratur

Fendin, T. Berghällar vid Söderleden, Norrköping. Hjalmar Brantings gata och Skarphagsleden, Norrköpings stad och kommun, Östergötlands län. Arkeologisk utredning etapp 1. Östergötlands länsmuseum, rapport 2006:62.

Svarvar, K. Utbyggnad av Söderleden. Etappen Vilbergen – trafikplats Ljura. S:t Johannes socken, Norrköpings kommun, Östergötlands län. Arkeologisk utredning etapp 1 och 2. Östergötlands länsmuseum, rapport 2007:78.

Vilbergen [ringpärm]. Norrköpingsrummet, Norrköpings huvudbibliotek.

Arkiv

ATA – Antikvarisk-topografiska arkivet, Riksantikvarieämbetet.

FMIS – Fornminnesregistret (<http://www.fmis.raa.se/>)

SHM – Historiska museets samlingar (<http://mis.historiska.se/mis/sok/start.asp>)

Kartor

Lantmäteriet

Ljura nr 1-4 (utägemark), geometrisk avmätning, 1694 (LMS akt D163-22:1)

Ljura nr 1-4, arealavmätning, 1704 (LMM akt 05-nkg-20)

Kalvs- eller klingsberg nr 1, laga delning, 1745 (LMS akt D163-16:2)

Ljura nr 1-4 (Ljurajorden), laga delning, 1745 (LMS akt D163-22:3)

Ljura, arealavmätning, 1745 (LMM akt 05-nkg-87)

Grymyr eller Ljurajorden nr 1, avmätning, 1784 (LMS akt D163-8:1)

Ljura, Ljurajorden, storskifte, 1785 (LMM akt 05-nkg-139)

Vilbergen, Kalvs- eller Klingsbergs ägor, arealavmätning och rågångsåtgärd, 1874 (LMM akt 05-nkg-283).

Vilbergen, arealavmätning, 1897 (LMM akt 05-nkg-310)

Ljura utjord, arealavmätning, 1902 (LMM akt 05-nkg-336)

Ekonomiska kartan, blad Vilbergen, 1947 (RAK-id J133-8g8e48)

Stadsarkivet, Norrköpings stad

Karta över lägenheten Hvilbergen / Vilbergen / litt A, uti S:t Johannes socken, Lösings härad och Östergötlands län. Förstorad från Kommissionslandtmätaren A. Gust. Lövstrands år 1907 upprättade lagaskifteskarta år 1908 af Robert Weisse. Papperskarta. (J 2 aö, Norrköpings stads- och kommundelar – Vilbergen)

Karta över Vilbergen och Ektorps. Skala 1:4000. Norrköpings Stadsingeniörskontor 1930. John E. Petterson. Trasig papperkarta. Del av större karta. (J 2 aö, Norrköpings stads- och kommundelar – Vilbergen)

1964. Förslag till stadsplan för stadsdelen Vilbergen (centrala delen). Stadsarkitekt Hans-Erik Ljungberg. Planarkitekt Lennart Bergentz. (J 2 aö, Norrköpings stads- och kommundelar – Vilbergen)

TEKNISKA OCH ADMINISTRATIVA UPPGIFTER

Arkeologikonsults projektnr:	2987
Uppdragsgivare:	Norrköpings kommun
Socken:	Norrköping, f.d. Sankt Johannes
Kommun:	Norrköping
Län:	Östergötland
Typ av undersökning:	Arkeologisk utredning, etapp 1
Undersökningstid, fält:	31 mar – 1 apr 2016
Koordinatsystem:	SWEREF 99 TM
Höjdsystem:	RH 2000
Projektledare:	Samuel Björklund
Fältinventering:	Samuel Björklund
Layout och kartor:	Samuel Björklund
Fynd:	Inga fynd tillvaratogs.



Rapporter från Arkeologikonsult 20169:2987