



Let's
create
Norrköping



Stadsbyggnadsvision Västra staden

Samhällsbyggnadskontoret
12 juni 2020

 norrkoping.se

 facebook.com/Norrkopingskommun


NORRKÖPING

Stadsbyggnadsvisionen för Västra staden i Norrköping är framtagen i samverkan med tjänstemän på Norrköpings kommun.

Ansvarig handläggare:

Simon Tell, planarkitekt

Projektbeställare Västra staden:

Dag Johansson, samhällsbyggnadsstrateg

Projektledare Västra staden:

Malin Cuclair, projektledare

Medverkande:

Carolina Olsson, landskapsarkitekt

My Plantin Wantell, trafikplanerare

Per Haupt, stadsbyggnadsstrateg

Karin Milles, stadsarkitekt

Layout:

Simon Tell

Ellinor Källholm, kommunikation



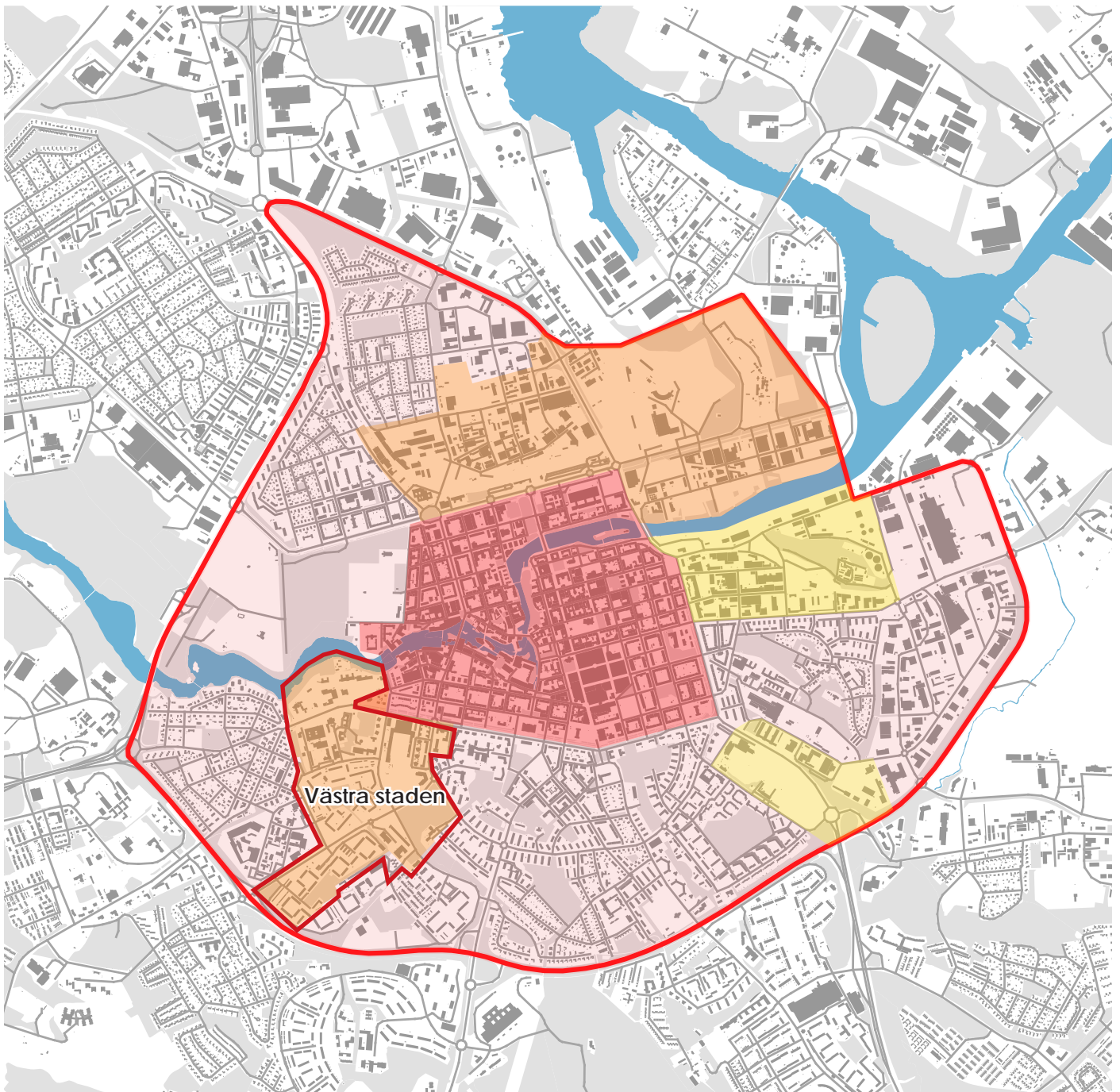
NORRKÖPING

Innehåll

1. Inledning och bakgrund	2
2. Stadsbyggnadsvision Västra staden	4
3. Identitet Västra staden	5
4. Strategi för det offentliga rummet	8
4.1 torg och gator	9
4.2 parker och gröna stråk	11
5. Strategi för kvartersmark	13
6. Strategi för hållbar stadsutveckling	14
7. Västra staden: nuläge	16

Västra staden

fakta



Västra staden är del av den strategiska utvecklingen utav Norrköpings innerstad. Illustration: Norrköpings kommun

Fakta Västra staden

Yta: Knappt 80 hektar, varav drygt 14 hektar parkmark fördelat på 6 parker

Antal invånare idag: 4500

Antal invånare 2030: 8 - 9000

Avstånd: 0 m till Idrottsparken, 100 m till Folkparken, 300 m till Campus, 450 meter till Industrilandskapet (Arbetetsmuseum), 2 km till centralstationen och 2 km till Vrinnevisjukhuset

Inledning

Stadsbyggnadsvisionen är ett underlag för pågående och kommande detaljplaner samt utbyggnad/ombyggnad av allmänna platser mellan de nya detaljplanerna. Visionen beskriver ramarna för den framtida utformningen av allmänna platser samt utformning på kvartersmark, främst byggnadernas placering mot gatan.

Bakgrund

Norrköping står inför utmaningar i den aktuella tillväxtsituationen. Många nya bostäder och även nya områden för verksamhet och service behöver tillskapas för en växande befolkning. Västra staden-projektet är ett övergripande samhällsbyggnadsprojekt som innefattar delar av flera stadsdelar i Norrköping: Kneippen, Ektorps samt Såpkullen. Området ska kompletteras med ny bostadsbebyggelse, nya skolor och annan kommunal service, mer kommersiell service samt förädlade grönområden, förbättrad dagvattenhantering och om- och nybyggnad av infrastruktur. Det är många olika fastighetsägare inom projektområdet och många befintliga boende. Detta dokument beskriver kommunens stadsbyggnadsvision för hela Västra staden.

Inom projektområdet har intresse väckts för kompletterande bebyggelse i ett antal kvarter. Området är till stor del präglad av 1960-talets sätt att bygga och planera, dvs. ett mer utspritt byggande med separerade funktioner med hus (bostäder) i park och centrumfunktioner koncentrerade i ett stadsdelscentra. Idag är parkeringsytorna stora och ofta belägna så att de isolerar bostadskvarteren från varandra. Gatusystemet är överdimensionerat för nu aktuella trafikflöden, såsom tex Skarphagsleden. Den relativt glesa bebyggelsen med stora ytor mellan hus och gator ger möjligheter för kompletteringar med ett stort antal bostäder, uppskattningsvis cirka 2000 stycken. Just nu pågår planering av nya bostäder på flera håll inom projektområdet vilket sammantaget blir ett kraftfullt tillägg till innerstaden.

Frågor som berör flera delar eller ger konsekvenser utanför kvartersmark behöver behandlas mer samlat. Projektets huvuduppgift är samordning av dessa frågor och konsekvenser. Det innebär högre krav avseende innehåll och utformning än en ren förtätning av bostäder inom en enskild fastighet. Särskilda tekniska utredningar och åtgärder behöver genomföras som kopplas till ett antal pågående och kommande detaljplaner. Dessutom behöver behovet av service inom området tillgodoses.

Kopplat till förändrade byggrätter inom kvarteren uppstår många frågor som är svåra att lösa i varje enskild detaljplan. Arkitekturen för den kompletterande bebyggelsen inom området behöver bearbetas i ett samlat grepp så att tilläggen förhåller sig på ett klokt sätt till de befintliga strukturerna och skapar en lyckad helhet.



Över. Erik Ahlin och Bertil Ringqvist gjorde stadsplanen för Ektorps.

Till Vänster. Vy över Ektorps 2001.





Vision

Visionsbild över del av Västra staden där ett fågelperspektiv från Södra Promenaden visar föreslagen nybyggnation i enkla 3d-block. Illustration: Norrköpings kommun

Stadsbyggnadsvision Västra staden

Västra staden är en grön och levande del av innerstaden bestående av bebyggelse från olika tidsepoker. De varierande arkitekturstilarna låter besökaren förstå hur området växt fram under tid och ihop med omsorgsfullt gestaltade offentliga platser, torg och parker, skapas en spännande helhet. Västra staden har ett rikt utbud av både kommersiell och offentlig service samt varierande boendeformer vilket speglar den mångfald av invånare som finns i närområdet. Det är en del av staden som är trygg att röra sig igenom, både dagtid och kvällstid.

Trots innerstadens folkliv så är det i de gröna områdena den riktiga identiteten sitter. Från Åbackarna vid Motala ström till Lenningska parken, Karlhedsparken och vidare är det möjligt att nästan helt utan biltrafik vandra genom ett varierat utbud av grönområden som har något för alla, invånare som besökare. De olika gröna områdena kompletterar varandra och bidrar till att Västra staden är en stadsdel som är lätt att mötas och vara aktiv i.

I Västra staden är det privata bilägandet lågt vilket har sin förklaring i en välutbyggd infrastruktur för gång-, cykel- och kollektivtrafik. Cykelbron över Motala ström, del av Västra promenaden, separata kollektivtrafikkörfält på Skarphagsleden är några av de satsningar som slagit väl ut. Att den Norrköpings-gula spårvagnen angör områdets södra delar förstärker områdets mycket goda uppkoppling till kollektivtrafiken inom innerstaden.

/ Dag Johansson, projektbeställare för Västra staden

Identitet Västra staden

Målbild 2030

Västra staden är en grön del av innerstaden med stort fokus på det offentliga rummet och ett levande stadsliv.

1. Stadsliv

En attraktiv blandstad med stort fokus på det offentliga rummet och ett levande stadsliv.

2. Grönska

En grön stadsdel med flera olika typer av funktionell grönstruktur med integrerade ekosystem-tjänster tillgänglig för alla.

3. Trygghet

En trygg stadsdel där alla känner sig välkomna dag som natt.

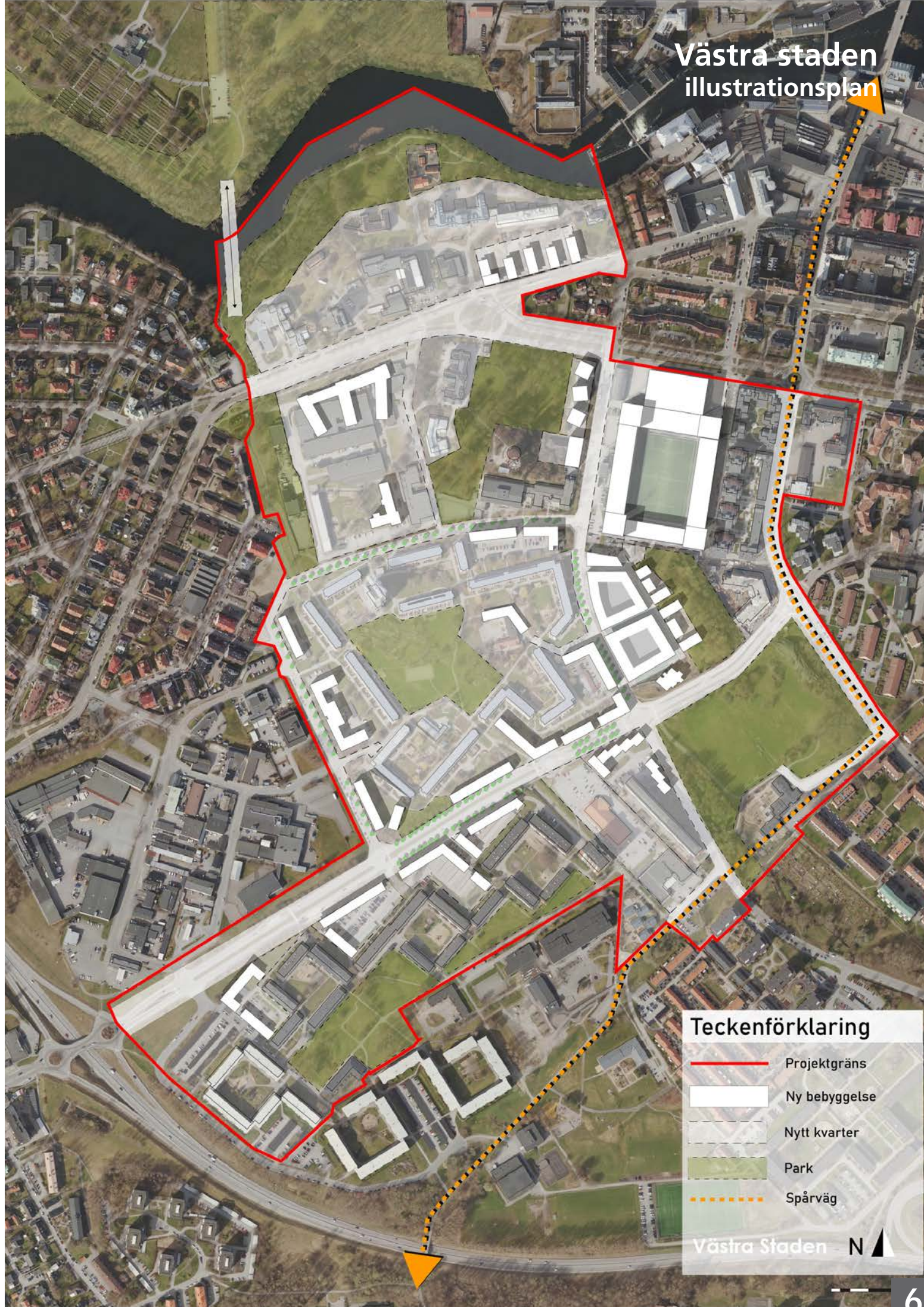
4. Arkitektur

I stadsdelen finns arkitektoniska värden från olika tidsepoker bevarade och nytillskott tillför nya kvaliteter med bibehållen respekt för platsens ursprungliga struktur och arkitektur.

5. Hållbar livsstil

Stadsdelen ger människan förutsättningar att leva ett hälsosamt och hållbart liv där bilen får stå tillbaka till förmån för gång-, cykel- och kollektivtrafik.

Västra staden illustrationsplan



Teckenförklaring

- Projektgräns
- Ny bebyggelse
- Nytt kvarter
- Park
- - - Spårväg

Västra Staden N

Strategi

Visionsbild som visar Skarphagsleden med nya kollektivtrafikkörfält, flankerad av ny bebyggelse på båda sidor. Illustration: Norrköpings kommun

Strategi för det offentliga rummet

Det offentliga rummet är hjärtat i varje stad och ger förutsättningar för vilken typ av stadsliv som utspelar sig. Ambitionen är att Västra staden ska bli en del av innerstaden vilket ställer höga krav på hur det offentliga rummet utformas och dess funktioner. Det offentliga rummet ska vara tillgängligt för alla och bidra till en trygg och attraktiv stadsdel med ett levande stadsliv. Det ska vara lika självklart för Greta, 85 år, att ta sig över Skarphagsleden till Ektorps centrum med rullatorn som för Ahmad, 15 år, med sin fotboll. Det är i det offentliga rummet som boende, såväl som besökande, kommer mötas och den enskilt viktigaste faktorn för stadsdelens upplevda identitet. Det är viktigt att de allmänna platserna såsom torg, parker och gator utformas och gestaltas efter människors behov. Funktionella och upplevda barriärer ska byggas bort och grönområden som är eftersatta ska rustas upp och tillgängliggöras.

Strategin för det offentliga rummet är indelat i två delar, en för **torg och gator** och en för **parker och gröna stråk**. Strategin är primärt kopplad till mål **1. stadsliv**, **2. grönska** och **3. trygghet** men påverkar även **4. arkitektur** samt **5. hållbar stadsutveckling**.



Ovan. Foto Nya torget. Foto: Norrköpings stadsmuseum

Till höger. Strömparken. Foto: Crelle Ekstrand

Nedan: Färggårderna, Åbackarna. Foto: Fredrik Schlyter



Strategi för det offentliga rummet - torg och gator

Strategin för Västra stadens torg och gator är fokuserad på att främja ett levande och tryggt stadsliv. Det innebär att vi utnyttjar de flöden av människor som uppkommer naturligt och erbjuder en attraktiv och ändamålsriktig offentlig miljö att röra sig i. Med ett ökat flöde av människor finns förutsättningarna för ett levande stadsliv, vilket i sin tur ger förutsättning för ett tryggt stadsrum. När fler människor vistas på en plats under fler timmar av dygnet finns det alltid någon som håller koll på vad som pågår.

1. Rätt sorts plats på rätt plats

Människor dras till människor, och en förutsättning för väl fungerande offentliga miljöer är att det är tillräckligt många människor som rör sig på platsen. Ett problem på många platser i staden är att de offentliga miljöerna inte besöks av tillräckligt många människor, vilket kan skapa ett stadsrum som upplevs som otryggt. Olika mängd av människor som passerar en plats ger olika förutsättningar för vilken typ av plats det kan vara. Inom Västra staden så har stor vikt lagts på att rätt sorts offentligt rum ligger på rätt plats. Det innebär att nya torg, service och lokaler förläggs i lägen med större flöden av människor.

2. Gator för stadsliv

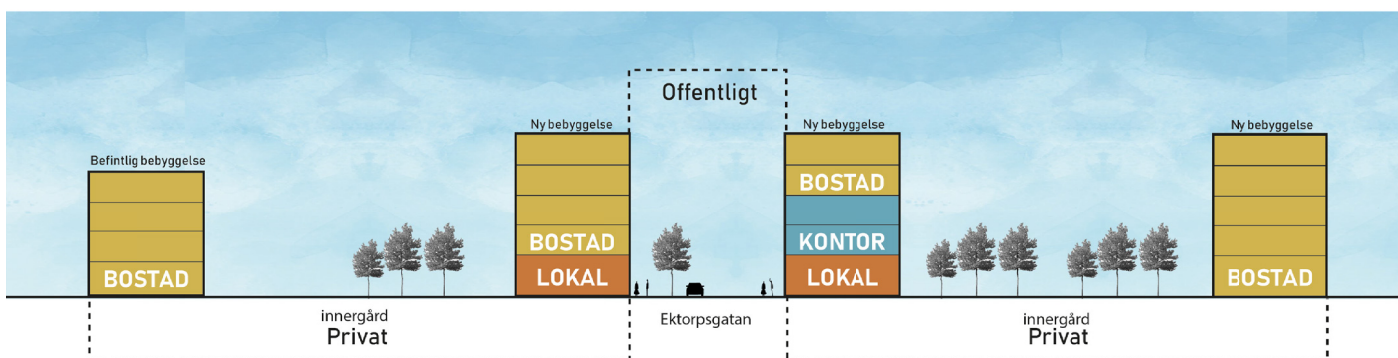
Stadsliv är något som i hög grad sker på stadens gator och torg. Det är en naturlig konsekvens av att människor rör sig på dessa platser. En förutsättning för att människor ska vilja röra längs med stadens gator är att de är utformade efter människan, att det är en miljö som människor vill vara i. Inom Västra staden är fokus på att skapa ett gatunät som prioriterar gång- och cykeltrafik. När befintliga vägar görs om och nya anläggs får kantstensparkering och breda bilkörfält stå tillbaka för breda trottoarer, cykelfält och grönska.

3. Gator är inte barriärer

På många ställen runt om i staden, inte minst inom projektområdet för Västra staden, så fungerar gator och genomfartsleder som barriärer mellan olika delar av samma stadsdel. I Västra staden så är det en medveten strategi att, så gott det går, gestalta om gator och genomfartsleder för att få bort barriäreffekten och istället läka samman en uppbruten stadsstruktur. Omvandlingen av Skarphagsleden och Linköpingsvägen är exempel på hur tidigare genomfartsleder görs om till stadshuvudgator med fokus på gång-, cykel-, och kollektivtrafik där tidigare barriäreffekter motverkas.

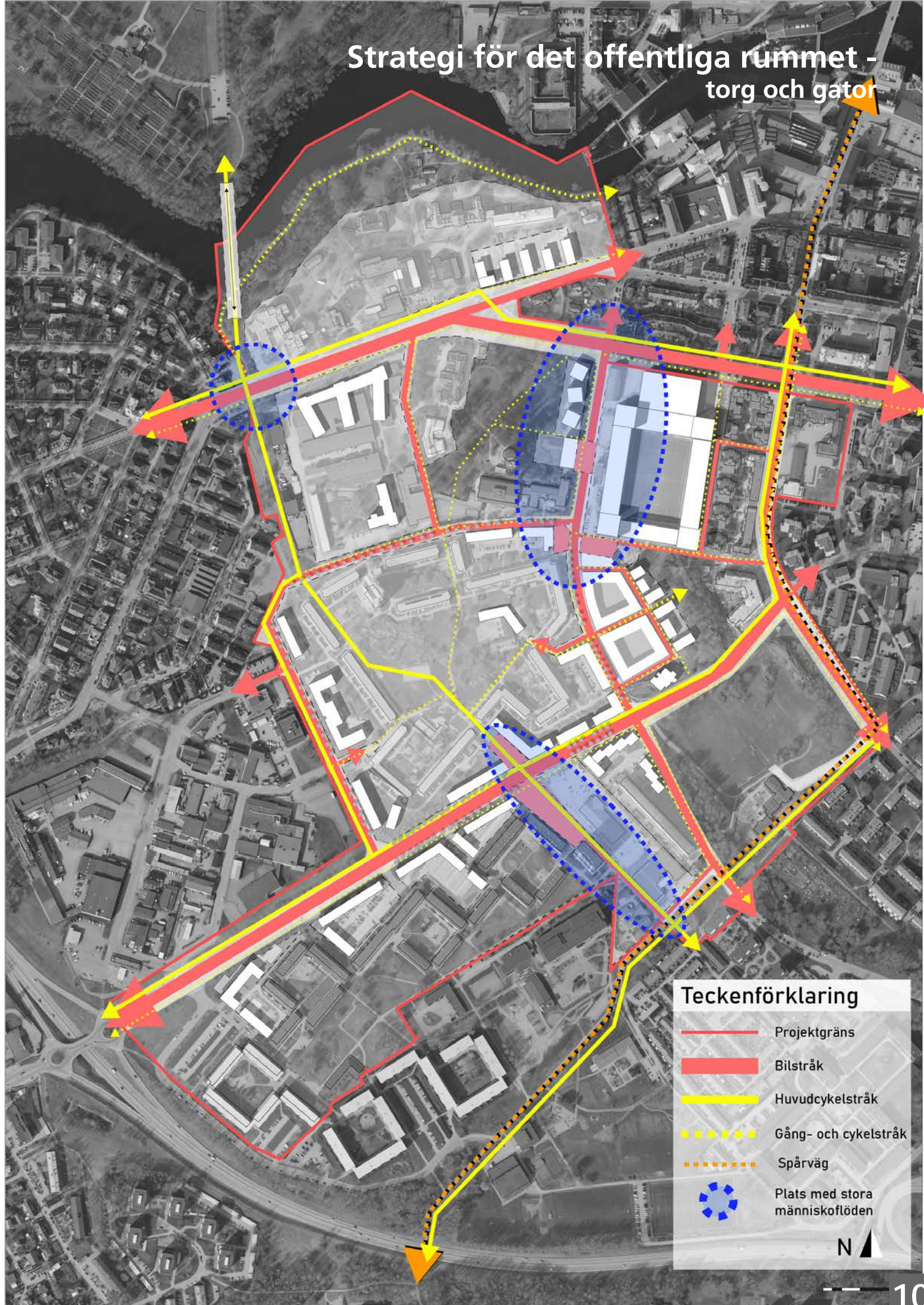
4. Bebyggelsen i anslutning till det offentliga rummet

Byggnaderna runt och i anslutning till det offentliga rummet har en viktig funktion för hur stadsrummet används och upplevs. Det är själva ramen för rummet och bidrar i högsta grad till den upplevda tryggheten och flödena av människor till platsen. Om byggnaderna står i direkt anslutning till torget eller gatan, med entréer och lokaler i bottenvåningen, blir byggnaden en naturlig del av den offentliga miljön. Inom Västra staden är grundprincipen att bebyggelsen, dess placering och utformning, ska ses som en naturlig del av det offentliga rummet. Det innebär att entréer placeras mot allmän plats, att lokaler i bottenvåningen uppmuntras och att förgårdsmark minimeras.



Principskiss för ny bebyggelse i anslutning till det offentliga rummet. Illustration: Norrköpings kommun

Strategi för det offentliga rummet - torg och gator



Teckenförklaring

- Projektgräns
- Bilstråk
- Huvudcykelstråk
- Gång- och cykelstråk
- Spårväg
- Plats med stora människoflöden

N

Strategi för det offentliga rummet parker och gröna stråk

En stor del av Västra stadens identitet är idag dess omfattande grönstruktur. Inom Västra staden finns allt från lokala parker som Karlhedsparken i Ektorp, till Södra promenaden och Åbackarna som är en viktig grön lunga för alla Norrköpingsbor. Strategin för parker och gröna stråk fokuserar på att bevara och förädla de kvaliteter som redan finns i området. När invånarantalet fördubblas inom stadsdelen så behöver också kvaliteten på dess grönområden utvecklas och nya tillgängliggöras.

1. En sammanhängande grönstruktur

Inom Västra staden ska grönstrukturen vara sammanhängande och väl integrerad i stadsstrukturen med kopplingar till omkringliggande grönområden. Västra stadens grönstruktur är en del av en större struktur med kopplingar till upplevelser längs Motala ström och Folkparken men även söderut mot Vilbergsparken och naturområdena söder om staden. För att grönområden ska vara attraktiva behöver de ha tydlig vägvisning och välkommande entréer och det ska vara lätt att ta sig emellan de attraktiva målpunkterna.

2. Grönt för alla!

Inom Västra staden ska det finnas ett grönområde för alla. Det ställer krav på att grönområdena ska vara tillgängliga, trygga och lekvänliga men också att de olika parkerna ska ha olika inriktningar för att ge ett så varierat utbud som möjligt. Inslag av offentlig konst som tagits fram med hjälp lokalt engagemang förhöjer upplevelsen. Alla inom Västra staden ska ha ett attraktivt grönområde inom gångavstånd.

3. Det gröna kulturarvet

Västra staden har många värdefulla historiska parkmiljöer som bjuder på unika upplevelser och värden. Dessa bär på stora resurser och möjligheter som ska skyddas, förvaltas och förädlas i samband med stadsutvecklingen. Miljöerna har sammantaget ett långt tidsdjup som speglar platsens och stadens utveckling genom tiderna. Parker som Kalshedsparken, Lenningska parken, Galgberget och domarringen, natur och parkmiljöerna i anslutning till Motala ström och Södra promenaden har höga kulturhistoriska värden.

4. Biologisk mångfald och ekosystemtjänster

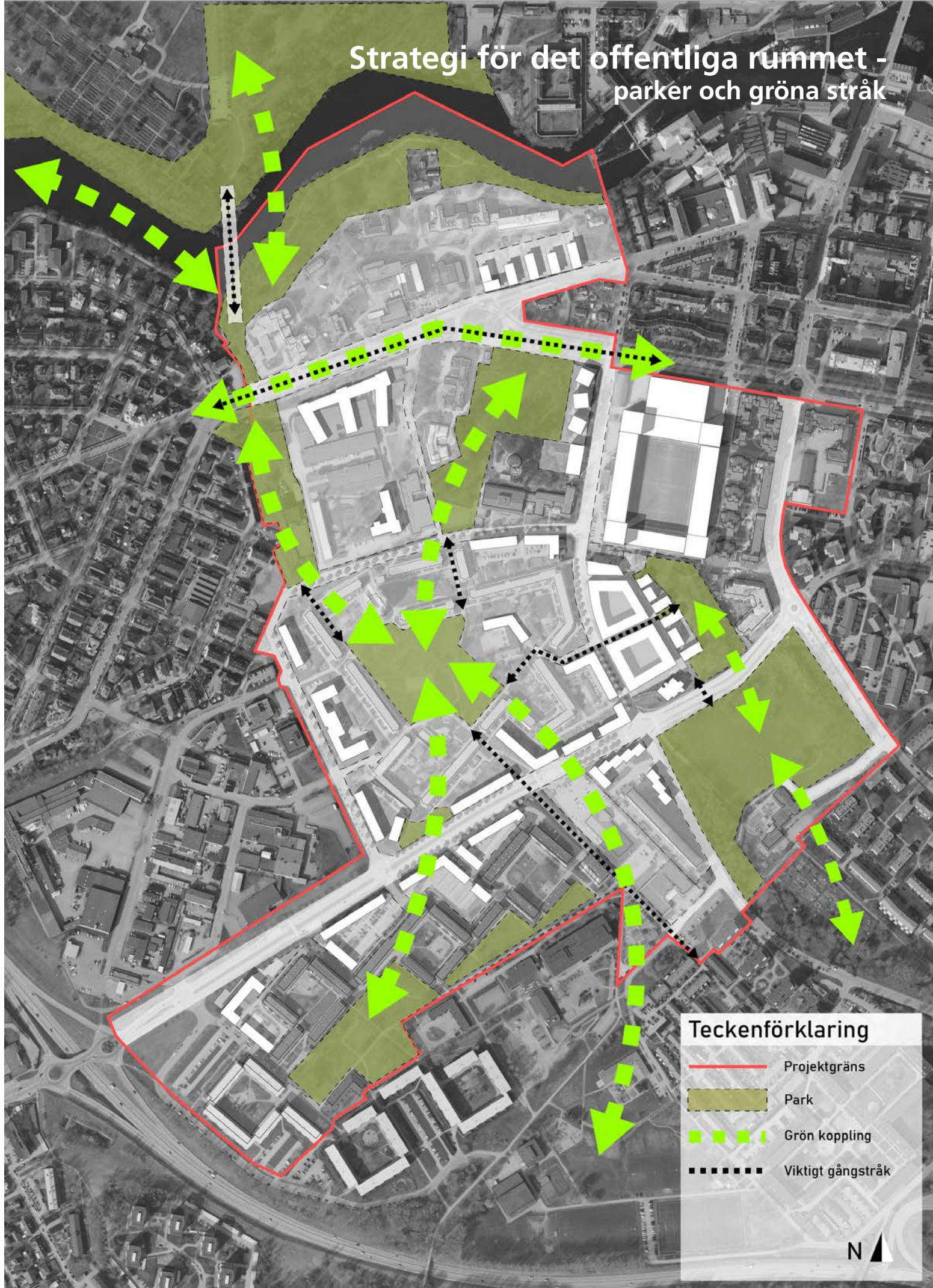
Grönstrukturen inom Västra staden ska bidra till en rik biologisk mångfald, bland annat genom att befintliga miljöer med naturvärden bevaras och stärks och att grönstrukturen blir mer sammanhängande. Södra promenadens äldre lövträd och naturen längs Motala ström bidrar i stor grad till detta. Grönstrukturen är en resurs där invånare i Norrköping kan dra nytta av dess ekosystemtjänster. Grönområdena och grönska i gaturummen ska bidra till en hållbar dagvattenhantering som skapar blåa och gröna mervärden.



Ovan. Illustration över Oskarsparken. Illustration: Sweco
Till höger. Visionsbild Karlhedsparken. Illustration: Urbio



Strategi för det offentliga rummet - parker och gröna stråk



Teckenförklaring

- Projektgräns
- Park
- Grön koppling
- Viktigt gångstråk

N

Strategi för kvartersmark

Inom Västra staden samsas bebyggelse med rötter i olika stadsbyggnadsideal som format platsen under ett drygt århundrade. Från att till stor del ha varit jordbruksmark i början av 1900-talet så har området undan för undan bebyggts allt mer, men hela tiden med en klar bild av att området inte är en del av innerstaden. Under 2010-talet, med start i bebyggelsen vid Albrektsvägen sker ett trendbrott och stadsdelen planeras nu bli en förlängning av innerstaden. Det innebär svårigheten att balansera befintliga kvaliteter i den byggda miljön, grönstruktur och trafikseparering, med nya kvaliteter som stadsliv och funktionsblandning. I Västra staden bör utmaningen med mötet mellan nytt och gammalt, förort och stad, tas an med stort fokus på att tillskapa kvaliteter utan att ta bort befintliga.

Kommunens riktlinje för arkitektur och stadsbyggnad - "Arkitekturstaden Norrköping" - ska gälla i samhällsbyggnadsprocessens alla skeden, från tidig idé till färdig byggnad eller plats.

1. Bebyggelse för stadsliv

Den nya bebyggelsen inom Västra staden ska bidra till att stadsdelen känns som en förlängning av innerstaden. Det innebär till viss del ett brott mot den nuvarande bebyggelsestrukturen i området där idealet istället har varit att skapa isolerade enklaver skilda från den övriga staden. Inom den nya bebyggelsen uppmuntras funktionsblandning och verksamhetslokaler i bottenplan. På vissa platser där antalet passerande människor beräknas bli högt kommer det vara krav på lokaler. Entréer ska placeras mot allmän plats och ny bebyggelse ska rama in gator och torg.

2. Arkitektur som berikar och stärker

Den nya bebyggelsen ska ta hänsyn till den befintliga kulturmiljön, dess kvaliteter och uttryck. Samtidigt ska den nya bebyggelsen bidra med nya arkitektoniska uttryck som tillför nya kvaliteter i området. Arkitekturen ska spegla vår tid och bör hålla samma höga nivå som mycket av den befintliga bebyggelsen i stadsdelen. I mötet mellan stad och befintliga miljöer finns det gott om utrymme för att skapa uttrycksfulla byggnader och platser som bidrar till en helhet som känns spännande och genomtänkt.

3. Kvartersmark och grönska

Grönska i bostadens direkta närhet, exempelvis på bostadsgårdar, är också viktigt för människors välbefinnande. Valfungerande utemiljöer vid förskolor och skolor är viktiga för barns kreativitet, inlärning och hälsa och för en fungerande verksamhet. I kvarter med bostäder, förskola och skola eller motsvarande verksamhet ska det finnas sammanhållen friyta som är lämplig för lek och utevistelse. Den ska vara placerad på ett sådant sätt att barn kan ta sig till den självständigt. Inslag av grönska på kvartersmark (på gårdar, tak eller väggar) kan också bidra till biologisk mångfald, klimatanpassning i form av fördröjning av dagvatten och ett bra lokalklimat.

4. Bebyggelsen i anslutning till det offentliga rummet

Se *Strategi för det offentliga rummet - torg och gator*.



**Arkitekturstaden
Norrköping**

Arkitekturstaden Norrköping 27 augusti 2018
Dokumentnr: KS-20180507



Arkitekturstaden Norrköping är vägledande för all ny bebyggelse i Norrköping

Strategi för hållbar stadsutveckling

En hållbar stadsutveckling i Västra staden handlar om att (sam)utnyttja de resurser som finns tillgängliga på ett så effektivt sätt som möjligt. Projektet är förlagt till en plats som idag har utbyggd infrastruktur och kan utnyttja att det redan idag finns ett väl fungerande gång-, cykel- och kollektivtrafiknät i området. Det ger goda förutsättningar för en hållbar stadsutveckling, både utifrån ett gott utnyttjande av befintliga resurser men också att nya invånare får goda förutsättningar för en bilfri livsstil.

I Västra staden ska det vara lätt att leva aktivt och de naturliga trafikslagen ska vara gång och cykel. Det ska vara enkelt att leva utan egen bil.

1. Gång- och cykeltrafik är prioriterad

Tack vare områdets centrala läge finns det goda möjligheter att göra Västra staden till ett hållbart område. Boende, besökare och verksamma förflyttar sig med lätthet med cykel eller till fots både till och inom området. Cykelkopplingarna mot andra delar av staden stärks och det är tydligt att cykeln är att föredra framför bilen. Gångstråk kopplar an de befintliga strukturerna, både visuellt och rent rörelsemässigt. Cykelparkeringar placeras nära entréer och är väderskyddade. Det är enkelt att köra in sin cykel till en säker parkering, utan att behöva kliva av och öppna dörrar eller stöta på andra hinder. Där möjlighet finns kan cykeln följa ändå med upp till lägenheten. På utvalda, centrala platser finns möjlighet att serva sin cykel. För de som inte har en egen cykel finns det möjlighet att hyra cyklar.

2. Kollektivtrafik är prioriterad

En viktig förutsättning för ett lågt biläggande är en fungerande kollektivtrafik. Den ska vara tillgänglig, snabb och pålitlig och brukarna ska kunna lita på att de kommer fram smidigt och i tid. Därför prioriteras kollektivtrafik framför vanlig biltrafik när stadshuvudgatorna Linköpingsvägen och Skarphagsleden görs om och kollektivtrafiken får egna körfält. Utöver att komma i tid så ska det också vara nära till kollektivtrafiken. Inom Västra staden placeras hållplatser så att avståndet är kortast möjliga för så många som möjligt.

På lång sikt planeras även ny, spårbunden kollektivtrafik gå igenom Västra staden när spårvagnslinjen till Vrinnevisjukhuset byggs.

3. Parkering

Parkering sker främst i parkeringshus och under jord. Platser för elbil och laddningsmöjligheter placeras nära entréer och det är enkelt att hitta dit. För att kunna sänka parkeringstalet erbjuds mobilitetslösningar för de boende. Det kan till exempel vara medlemskap i en bilpool, tillgång till hyrcyklar, både vanliga och eldrivna. Även lådcyklar kan ingå i en cykelpool, så att de boende enkelt kan åka och handla. Fastighetsägare kan även erbjuda rabatterade kollektivtrafikkort för sina boende, och för att enkelt veta när nästa buss eller spårvagn går är kan det finnas realtidsinformation i trapphusen.

För att effektivisera användningen av parkeringsplatser är det viktigt med samutnyttjande. Ett exempel på samutnyttjande är att tomma parkeringsplatser vid skolor nyttjas av boende nattetid.





Nuläge

Visionsbild som visar flerbostadshus längs med Ektorpsagatan i kvarteret Planen 4 som färdigställs under år 2020. Illustration: Norrköpings kommun

Västra staden - nuläge

Utvecklingen av Norrköpings västra stadsdelar är redan i full gång. I området har många nya bostäder, ett äldreboende och en ny förskola byggts under de senaste åren. Men detta är bara början. Planen är att Västra staden, som omfattar delar av stadsdelarna Såpkullen, Ektorp och Kneippen, ska växa med omkring 2 000 nya bostäder. Fler invånare skapar mer liv och rörelse i området, och möjlighet för ännu bättre serviceutbud i form av nya butiker, restauranger, framkomlighet för kollektivtrafiken och fler skolor, förskolor och annan kommunal service.

I Västra staden finns idag flera fina park- eller naturområden såsom Motala ström med uppskattade Åbackarna och Rhododendron dalen, Lenningska parken, Södra promenaden och Karlshedsparken. I takt med att Västra staden växer kommer parkerna att utvecklas med mer blomning, grönska och fler möjligheter till lek, rörelse och vila.

I Västra staden skapas ett levande stadsliv för framtidens Norrköping!



Hyresbostäder bygger tre flerbostadshus i längs med Ektorpsgatan. Inflytt sommaren 2020. Foto: Norrköpings kommun

Färdigställd byggnation:

1. Förskolan Vattentornet

Ny förskola med sex avdelningar.

Status: Färdigställt 2018

2. Äldreboendet Hejarklacken

Särskilt boende med 80 lägenheter.

Status: Färdigställt 2018

3. Kv Läktaren 1 & 2 samt kv Publiken 1

Flerbostadshus med totalt 266 lägenheter.

Status: Färdigställt 2017

Pågående byggnation:

4. Planen 4

Nya flerbostadshus inom befintligt bostadsområde.

Totalt 100 lägenheter.

Status: Beräknat färdigt 2020

5. Tränaren 1

Ny moské i korsningen Ektorpsgatan och Skarphagsleden.

Status: Pågående byggnation

6. Domaren 1

Tre flerbostadshus längs med Ektorpsgatan.

Status: Inflytt sommar 2020

7. Nätet 3

LSS-boende med 12 lägenheter.

Status: Färdigt 2021

Pågående detaljplaner:

8. Kedjan 1 med närområde

Förtätning av norra Ektorp med cirka 350 nya bostäder*.

Status: Plansamråd

9. Såpkullen 1:1 och Såpkullen 1:2

Syftet är att möjliggöra för flerbostadshus. Totalt cirka 300 lägenheter*.

Status: Uppdrag

10. Linjen 1, 2 och 3

Förtätning längs med Skarphagsleden med flerbostadshus. Totalt cirka 240 - 300 lägenheter*.

Status: Uppdrag

11. Bollen 2 och 7

Nytt flerbostadshus med lokaler i bottenvåning. Totalt cirka 70 - 90 lägenheter*.

Status: granskning sommar 2020

12. Del av Kneippen 1:1 och Bollen 5

Syftet är att förlänga Lenningsgata, möjliggöra för kontorsverksamhet och se över parkgränser.

Status: Uppdrag

13. Del av Kneippen 1:1 och Kneippen 1:17

Utökad park med dagvattendamm.

Status: Uppdrag

14. Supportern 1 med närområde

Omvandling av Idrottsparken, med kompletterande funktioner som bostäder, hotell, osv.

Status: Planbesked

15. Del av Kneippen 1:3

Ny cykelbro över Motala ström.

Status: Uppdrag

16. Kneippen 1:4

Kompletterande bebyggelse.

Status: Uppdrag

Andra projekt:

17. Skarphagsleden och Linköpingsvägen

Skarphagsleden och Linköpingsvägen ska omvandlas till en stadshuvudgator. Ny utformning med ökad plats för gång-, cykel-, och kollektivtrafik.

18. Nytt cykelhuvudstråk

Idrottsgatan kommer vara del i ett cykelhuvudstråk som kommer löpa via Ektorp, över Motala ström (ny cykelbro) och bort mot Norra Promenaden.

19. Karlhedsparken

Ny utformning av Karlhedsparken.

20. Lenningska parken

Upprustning av Lenningska parken.

21. Parken Berget

Ny park på berget bakom Idrottsparken.

22. Oskarsparken

Se *detaljplan för del av Kneippen 1:1 och Kneippen 1:17*.

23. Norrköpings största grundskola

Norrevo planerar för Norrköpings största grundskola med över 800 elever.

24. Ny cykelbro över Motala ström

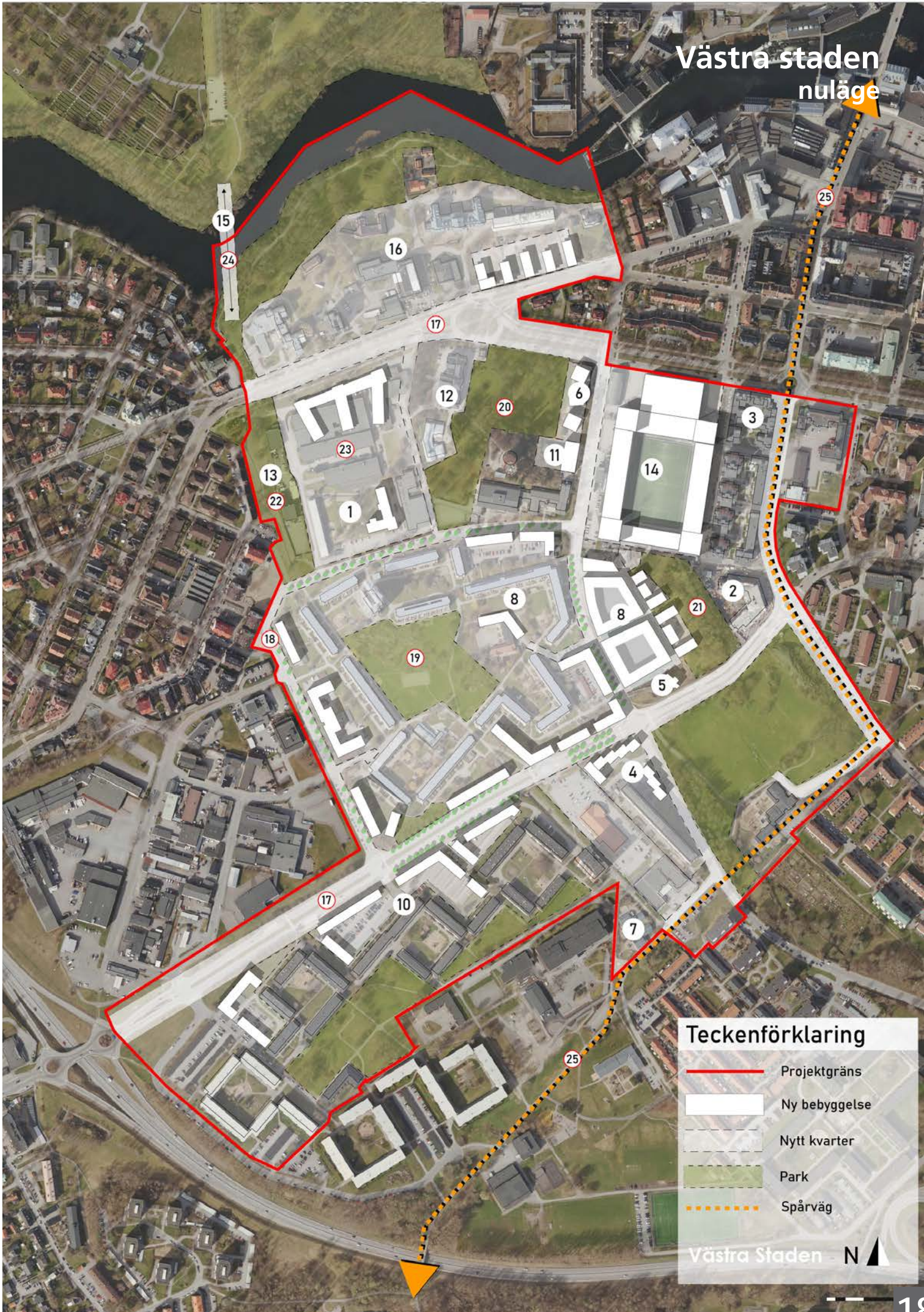
Se 18. *nytt cykelhuvudstråk*.

25. Ny spårvagnslinje

Ny spårvagnslinje till Vrinnevisjukhuset.

* Antal bostäder är preliminärt och kan komma att ändras.

Västra staden nuläge



Teckenförklaring

- Projektgräns
- Ny bebyggelse
- - - Nytt kvarter
- Park
- ⋯ Spårväg

Västra Staden N

Vision 2035

FRAMTIDSTRO I ETT FÄRGSTARKT NORRKÖPING

År 2035 är Norrköping en av landets främsta miljökommuner med 175 000 invånare. Här har alla barn och ungdomar framtidstro. I en innovativ miljö stimuleras entreprenörskap och näringsliv som med bredd och spets attraherar talanger och studenter. Helt enkelt ett näringsliv och universitet i toppklass.

Här skapar vi livskvalitet genom upplevelser och stolta miljöer. Vi är en ledande kulturstad och Sveriges musikhuvudstad.

Med respekt för stadens själ och med mod och kreativitet skapar vi vårt färgstarka Norrköping tillsammans.

Vill du veta mer?

Du hittar mer information om Västra staden på projektets egna hemsida:
<https://letscreate.norrkoping.se/nextnorrkoping/vastra-staden.html>

Kontakt

Samhällsbyggnadskontoret

Förvaltningshuset Rosen Trädgårdsgatan 21

601 81 Norrköping

Kontaktcenter 011-15 00 00



NORRKÖPING