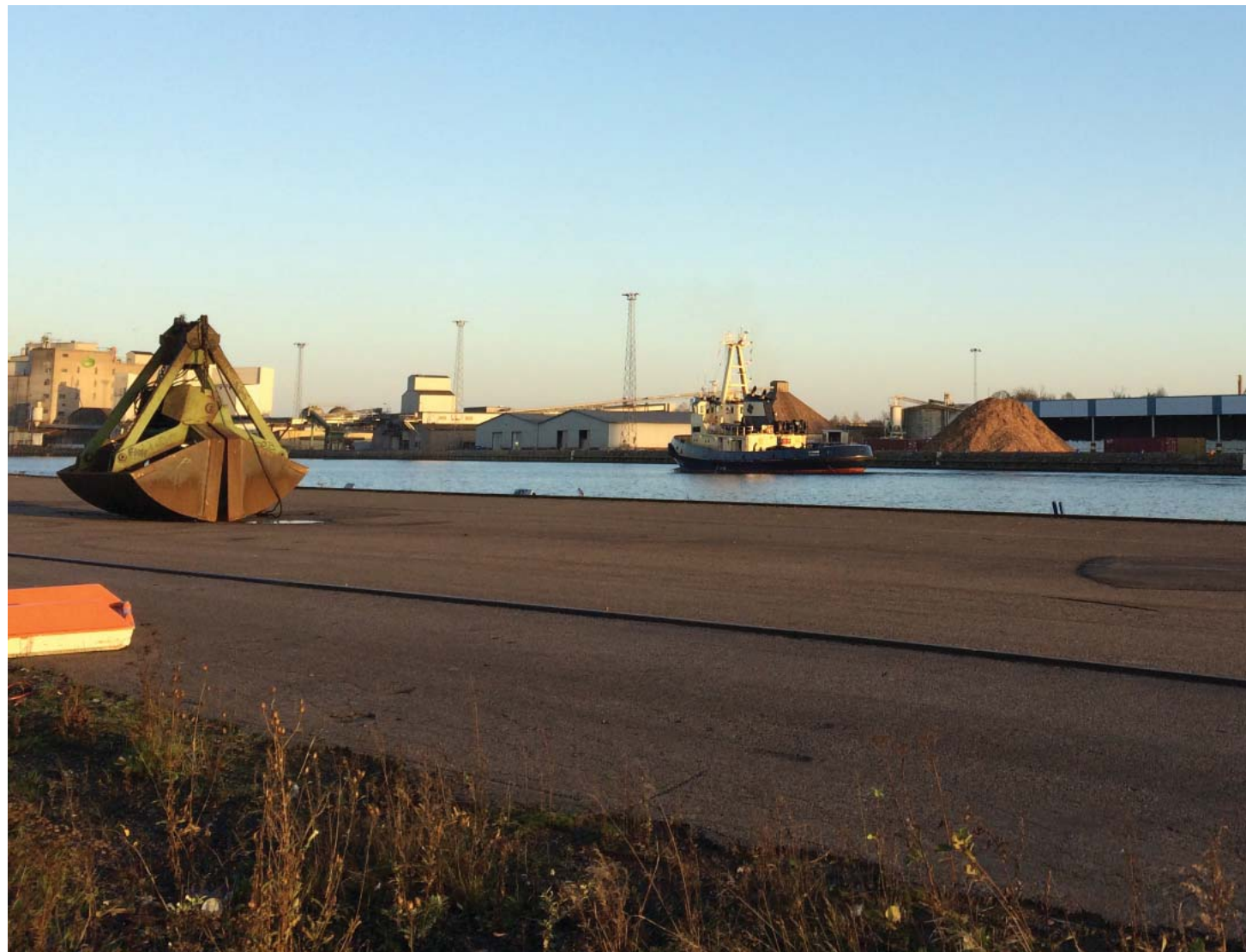


# LANDSKAP SINVENTERING

INRE HAMNEN OCH JOHANNISBORG



# Innehåll

Johannisborg.....	3
Vagnstallarna.....	4
Norra promenaden.....	5
Industriområdet.....	6
Hamnen.....	7-8

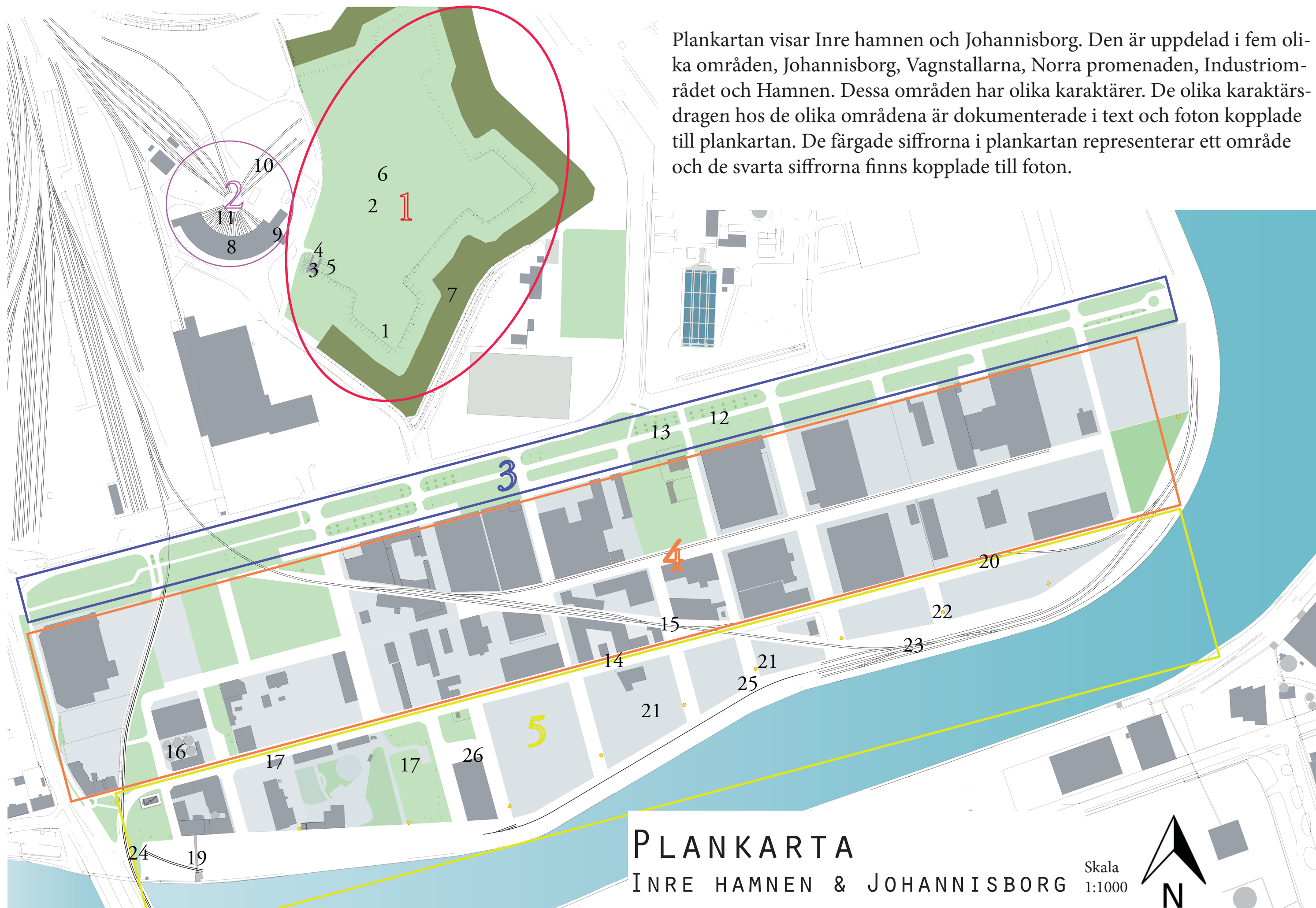
Beställare:  
Stadsbyggnadskontoret, Norrköpings kommun

Projektledare:  
Fredrik Wallin

Konsult:  
Tyréns AB Norrköping

Ansvarig:  
Ulrika Heidesjö, landskapsarkitekt  
Emma Uvenberg,  
landskapsarkitektstudent, praktikant

Plankartan visar Inre hamnen och Johannisborg. Den är uppdelad i fem olika områden, Johannisborg, Vagnstallarna, Norra promenaden, Industriområdet och Hamnen. Dessa områden har olika karaktärer. De olika karaktärsdragen hos de olika områdena är dokumenterade i text och foton kopplade till plankartan. De färgade siffrorna i plankartan representerar ett område och de svarta siffrorna finns kopplade till foton.



# PLANKARTA

## INRE HAMNEN & JOHANNISBORG

Skala  
1:1000



# 1. JOHANNISBORG

## Landskapsformer & strukturer

*Johannisborgs slottsruin* – Det som finns kvar av borgen idag är den tydliga stjärnformationen som tidigare var en vallgrav runt borgen. Två hörn av stjärnan är dock borta idag på grund av att Statens järnvägar, 1913 beviljades byggnation i området. Även om borgen haft liten historisk betydelse så är den historiska karaktären stark i området. Stjärnformationen ger en historisk inblick i den tidens byggande. Detta är en karaktär som skulle kunna bevaras men även förstärkas. Den planering som finns av Johannisborg och Östra Saltängen visar på ett förslag att använda vallgraven till dagvattenhantering. Detta är ett förslag som skulle förstärka den befintliga karaktären och samtidigt skapa en funktion för stadsdelen.



## Fasta element

*Porttorn* – Efter en restaurering 1934 kan man idag se porttornet som är sammanbundet med vallarna innanför vallgraven. Porttornet är den enda byggnaden som finns kvar av 1600-tal slottet. Porttornet förstärker den historiska karaktär som finns i området

## Mobila element

I Johannisborgsområdet finns inga mobila element som förstärker platsens karaktär.



## Material

De material som inte är vegetation förekommer endast i porttornet.

*Tegel* – Huvuddelen av porttornet är byggd i tegel som syns genom en sliten puts. De nedersta delarna på tornets framsida bär större tegelplattor.

*Sten* – Basen på porttornet är murad med sten. Stenarna som använts är i naturlig form och inte i block vilket ger en viss karaktär.

*Koppar* – Taket och tornspiran är av koppar. När koppar oxiderar får det en karaktäristisk grön yta vilket är fallet på porttornet.

*Gjutjärn/Stål* – Gallret som täcker tornets bakre ingång är av gjutjärn. Detta skapar en viss känsla i byggnaden.

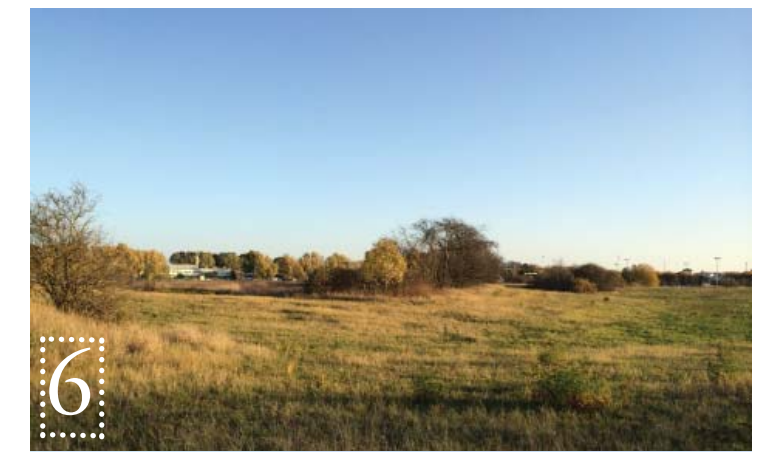


## Vegetation

*Våtmark* – Ytan som tidigare var vallgrav saknar idag en vattenyta. Detta område är istället av våtmarkskaraktär där vass är en av de dominerande växterna. Denna växtlighet ger till viss del karaktär till området. Genom att åretska den tidigare öppna vattenytan skulle den historiska karaktären förstärkas. Detta skulle dock göra att våtmarksvegetationen skulle minska.

*Fuktäng* – Den öppna ytan som finns innanför vallarna är av fuktängskaraktär. Där finns bredbladiga gräs och örter.

*Träd & buskar* – Området karakteriseras av att det är öppet med få träd och buskar. Det finns stråk av lövträd i kantzonen mellan vallen och vallgraven och några få dungar med träd innanför vallarna.



# 2. VAGNSTALLARNA

Vagnstallarna ligger intill Johannisborg och kapar två av spetsarna i stjärnformationen. Även om vagnstallarna till viss del förminskar karaktären hos Johannisborg så är det i sig ett karaktärs-skapande element från sin tid. Vagnstallarna består av dels en halvcirkelformad byggnad och dels en bangård.

## Landskapsformer & strukturer

Den mest karaktärsskapande rumsligheten skapas av byggnadens cirkelform. Vagngården blir med byggnaden också en halvcirkel. Järnvägsspåren skapar en karaktärsstark struktur på marken.

## Fasta element

*Vagnstallarna* – Vagnstallarna är det mest identitetskapande elementet i området. De visar på den tidens arkitektur och brukande av platsen. Vagnstallarna ger en stark karaktär till gården och skapar dess form. Denna karaktär är något som en framtida gestaltning skulle kunna bygga på och förstärka.

*Järnvägsspår* – Järnvägsspåren visar på användningen av platsen. De skapar en karaktär kopplat till vagnstallarna. Järnvägsspåren visar på material och struktur som ger karaktär till platsen. Denna karaktär skulle kunna vara både identitetskapande och funktionell i en framtida gestaltning.

*Järnvägsbommar* – Järnvägsbommarna är element som förstärker områdets karaktär. De har en stark koppling till hur man har brukat platsen.



## Mobila element

*Godsvagnar* – På området finns flera godsvagnar som vittnar om hur platsen har använts. De är mobila element som förstärker platsens karaktär. Om det är möjligt skulle dessa karaktärskapande element kunna bevaras som en del i den framtida gestaltningen av platsen.

## Material

*Stål* – Järnvägsspåren som finns på platsen är av stål och är med och skapar den karaktär som finns på platsen. Stålet återkommer även som detaljer i vagnstallsbyggnaden.

*Tegel* – Vagnstallsbyggnaden är av tegel. Delar av fasaden är i gul puts och andra i synligt rött tegel. Både den gula putsfasaden och det röda teglet bidrar till platsens karaktär.

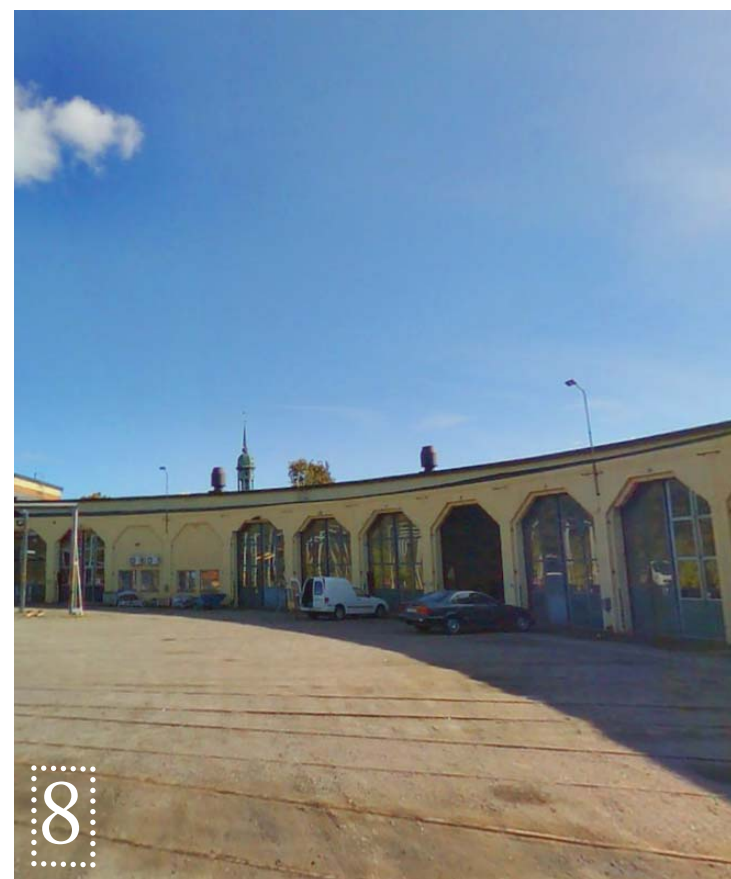
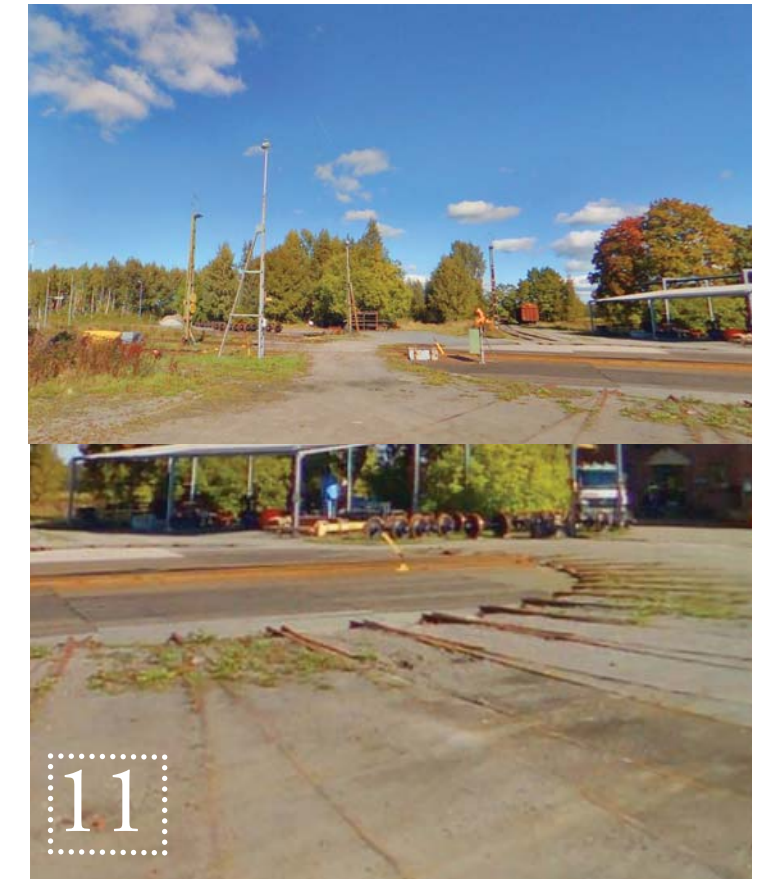


## Vegetation

Vegetationen i området är inte ett starkt karaktärs-skapande för platsen.

*Lövträd* – Det finns en liten del blandad lövträdsväxt på platsen, i huvudsak i de norra delarna.

*Ruderatmark* – Markvegetationen består av rud-eratväxter vilket ger en viss karaktär. Det är i huvudsak växter med kort livscykel och intensiv förökning, ”ogräs”. Detta är något som en framtida gestaltning skulle kunna bygga på. Ett lyckat exempel på detta är The High Line Park i New York.



# 3. NORRA PROMENADEN

## Landskapsformer & strukturer

*Norra promenaden* – Norra promenaden är en karaktärsstark dubbel allé med lindar. Allén är klassificerad som ett byggnadsminne och har därför ett starkt skydd. Platsen upplevs som ett stråk från väst till öst men kan upplevas som en barriär mellan hamnområdet och Johannisborg.

## Fasta element

Det finns inga karaktärsskapande fasta element på Norra promenaden som inte är i form av vegetation.

## Mobila element

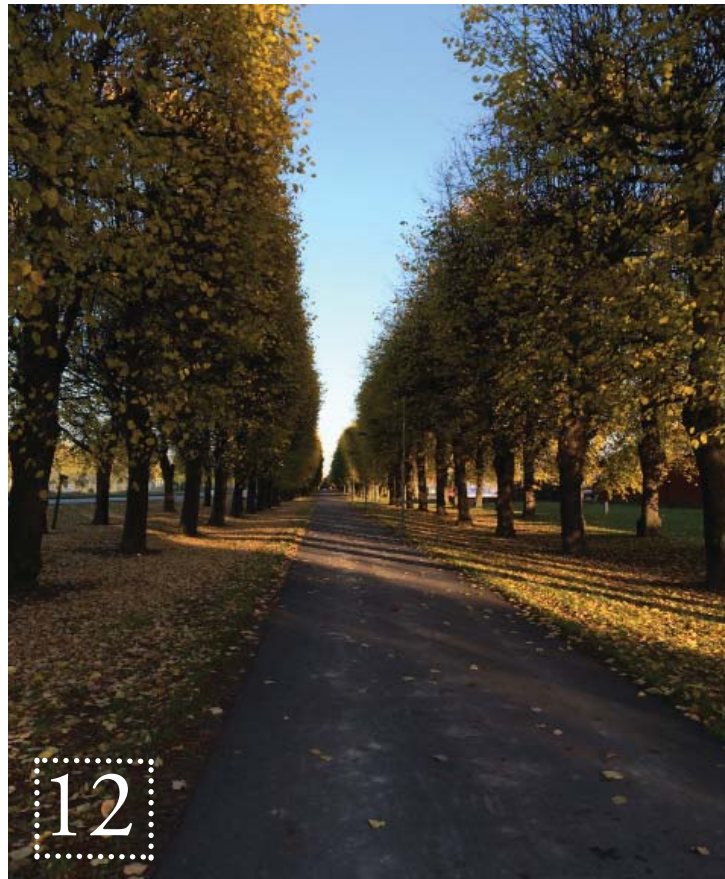
Det finns inga mobila element som ger karaktär till norra promenaden.

## Material

Det karaktärsskapande materialet är vegetationen.

## Vegetation

Vegetationen är det som skapar norra promenadens unika karaktär. Lindarna har stått på platsen sedan 1800-talet. De bildar en allé med dubbla rader som ger en stark rumslighet och karaktär.



# 4 . I N D U S T R I O M R Å D E T

## Landskapsformer & strukturer

Strukturen i området är till stor del utformad utifrån verksamheten där bilar och större fordon har prioriterats över människor som går eller cyklar. Bebyggelsen är låg och de flesta tomter är tydligt avskärmade. Gatorna upplevs breda i förhållande till den låga bebyggelsen. Gatorna går i ett rutnät över området. En strukturell variation i gatornas placering finns i godsspåret som går diagonalt över området. Denna struktur bidrar starkt till den karaktär som finns på platsen idag. Det går dock att diskutera vidare i en framtida gestaltning om denna karaktär är önskvärd i framtiden.

## Fasta element

*Godsspår* – Godsspåret går även genom industriområdet. Det skapar både strukturell och verksamhetsmässig karaktär. Spåren kan användas och omvandlas i framtida gestaltning för att bevara karaktären av den verksamhet som varit och bidra till den framtida strukturen i området. En möjlighet skulle kunna vara att arbeta med spårväg i området och på så sätt bevara och förstärka karaktären samtidigt som området blir tillgängligt för kollektivtrafik.

## Mobila element

*Containerar* – I industriområdet finns flera containerar men dessa är inte på plats permanent. De är dock karaktäristiska för den av hamnen drivna verksamheten. Det går även att se containerar i själva hamnområdet. I en framtida gestaltning skulle dessa kunna användas som faktiska inslag i det offentliga rummet eller som inspiration till nybyggnation.



## Material

*Trä* – Trä som karaktärsskapande material återkommer i flera byggnader. Utmed godsspåret som löper diagonalt genom området finns flera låga hus med rödmålad träfasad. Trähusen skapar en miljö som inte upplevs som en typisk småskalig industri utan är mer anpassad för människor.

*Stål* – Godsspåren är den mest karaktärsskapande och påtagliga användningen av stål i området. Det finns också en del stålkonstruktioner som är material till den pågående verksamheten.

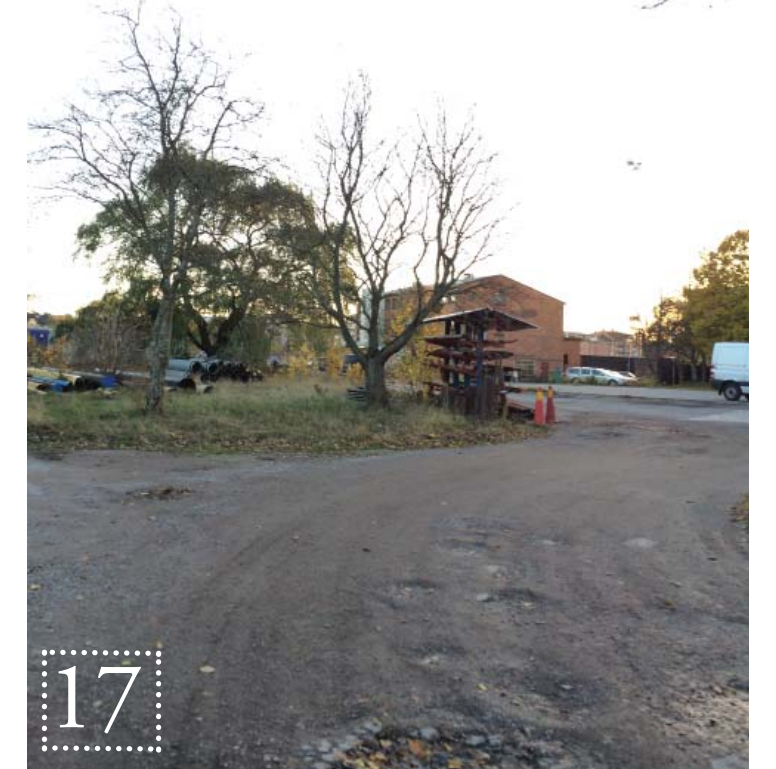


*Tegel* – De mest karaktärsstarka byggnaderna är av tegel och ligger i kantzonen mellan industriområdet och hamnområdet. Detta material finns främst i de något äldre byggnaderna i området. Vid en framtida gestaltning av området skulle tegel vara ett material som kan förstärka den karaktär som idag finns i området.

*Plåt* – Det finns en stor mängd byggnader i området med plåtfasader. Dessa ger en karaktär av ett typiskt småskaligt industriområde från modern tid. Plåt är ett material som till stor del karaktäriserar området men om detta är en karaktär värd att bevara bör diskuteras i ett framtida arbete.

## Vegetation

Det finns inte mycket vegetation i hamnområdet. Det är snarare så att avsaknaden av vegetation är karaktärsskapande. Det finns några områden med större lövträd. Marken på dessa platser är dock i stor utsträckning förgiftade av verksamheten som har badrivits där. Flera av träderna är därför påtagligt sjuka.



14

15

16

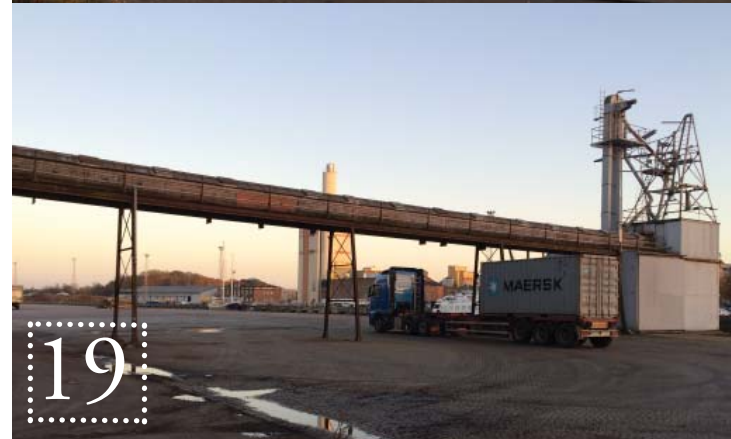
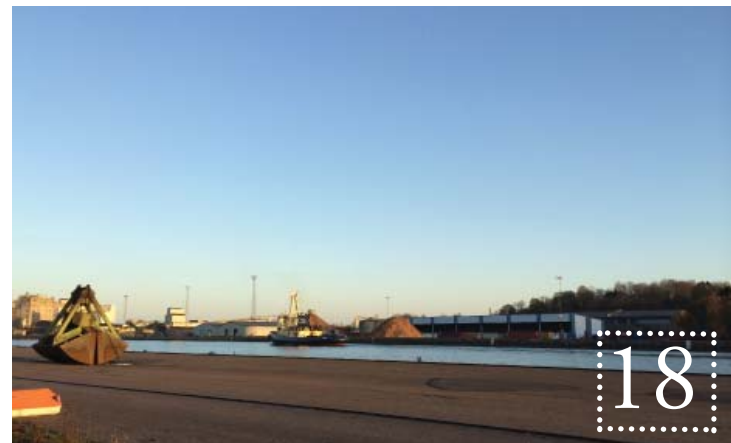
17

# 5 . H A M N E N

Norrköpings hamn har under lång tid haft och har fortfarande verksamhet inom området. Detta gör att de karaktärer som finns på platsen är starkt kopplad till hamnverksamheten och det av hamnen skapade landskapet.

## Landskapsformer & strukturer

*Kaj* – Den starkaste hamnkaraktären i området är kajområdet. Ytan är öppen och hårdgjord och på platsen finns det en upplevelse av rymd. Känslan av rymd är förknippat med att kajen är bred och det finns en direkt anslutning till strömmen. Ytterligare en karaktär i det yttre hamnområdet är kajkanten. Kajen är byggd för att båtar och fartyg ska kunna lägga till. Detta gör att kajkanten är lodrät ner mot vattenytan och har ett visst avstånd till vattenytan.



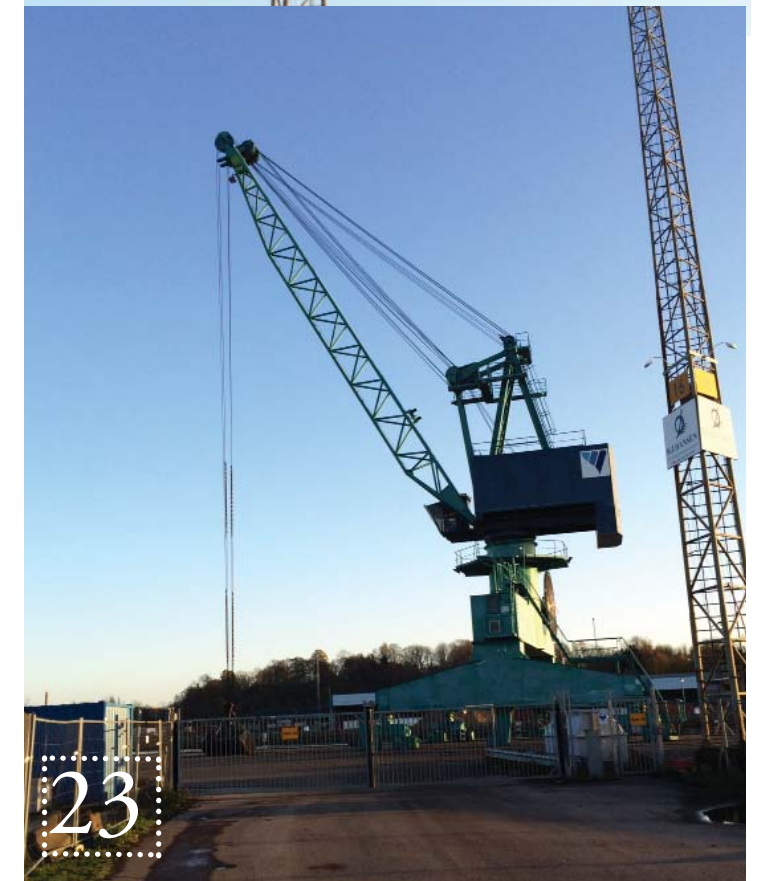
## Fasta element

*Godsspår* – Bland de fasta element som bidrar till en stark hamnkaraktär finns godsspåren som leder in i området. Flera av dessa används inte idag men de visar på hamnkaraktär och de har blivit en del av landskapet på grund av hamnverksamheten. Godsspåret går diagonalt genom området vilket är en struktur som tagits fasta på i *Programmet för Inre hamnen*.

*Belysningsstolpar* – I hamnområdet finns flera mycket höga belysningsstolpar med belysning för hamnområdet. Dessa förstärker hamnkaraktären och är element som skulle kunna implementeras i gestaltningen av hamnområdet. Tack vare deras höjd skulle det gå att använda dessa som ett element som kopplar samman de olika sidorna av strömmen och på så sätt få ett sammanbindande karaktärsskapande element.



*Graffiti väggar* – De lagliga graffiti väggarna som finns i området skapar en stark karaktär. Trots att de inte finns en koppling till hamnverksamheten så har de fått en stark koppling till hamnen. Platsen har blivit ett besöksmål för graffiti konstnärer från Norrköping och andra delar av Sverige. Graffiti väggarna är en del av arbetet för att minska klotter på andra väggar i staden. Detta gör att genom att bevara dessa eller möjligheten till laglig graffiti i området gör man också en insats för den övriga staden och för de graffiti konstnärer som vill uttrycka sig.





## Mobila element

*Lyftkranar* – I hamnområdet finns flera lyftkranar som används i hamnverksamheten. Dessa är dels karaktäristiska för en hamn och dels mycket påtagliga element i landskapet. Dessa ägs av de som bedriver hamnverksamheten vilket gör användningen av dessa i framtida gestaltning beroende av ägarna. Lyftkranarna skulle kunna skapa en stark koppling till hamnens verksamhet vid ny gestaltning av området och på så sätt lyfta fram platsens historia som hamn.

*Containerar* – I hamnområdet finns flera containerar. Dessa är karaktäristiska för den av hamnen drivna verksamheten. Det går även att se containerar i omkringliggande industrilandskap. I en framtida gestaltning skulle dessa kunna användas som faktiska inslag i det offentliga rummet eller som inspiration till nybyggnation.

*Skopor & Klor* – I hamnen finns det några stora skopor och klor som används i verksamheten. Dessa är karaktärsskapande element och kan ses som konstnärliga inslag i en framtida gestaltning. Även dessa ägs av de som driver verksamheten i hamnen och är därför begränsade av detta vid användning i framtida gestaltning.

## Material

*Stål* – Stål förekommer i flera olika konstruktioner och redskap inom hamnområdet. Detta material är av de förekommande materialen det som skapar den starkaste karaktären. Stål är ett slitstarkt material som karakteriserar den tunga hamnverksamheten.

*Tegel* – Flera av de äldre och mesta karaktärsstarka byggnaderna är i tegel. Tegel är inte det mest förekommande materialet i området men det skapar en stark karaktär och ger en historisk koppling. En av de mest karaktärsstarka byggnaderna är Andreas kvarn. Det finns byggnader i både traditionellt rött tegel och grått tegel i området.

*Gatsten* – Det finns en yta intill Andreas kvarn som är lagd med gatsten. Det är annars inte ett material som finns i stor utsträckning i området. Andreas kvarn är dock en byggnad med stark karaktär och gatstenen som finns framför den förstärker dess karaktär.

*Betong* – Det finns inte så mycket betong i området. De betongkonstruktioner som ändå ger karaktär till området är de lagliga graffittiväggarna som finns inom hamnområdet. Dessa är inte på något sätt kopplade till hamnverksamheten men de har en starkt karaktärskapande effekt. Denna effekt beror dock mer på graffitin som konstinslag i området än betongen som material.

## Vegetation

Det finns inte mycket vegetation i hamnområdet. Det är snarare så att avsaknaden av vegetation är karaktärsskapande.

