

Förstudie avseende förskole- och skolverksamhet i Inre hamnen



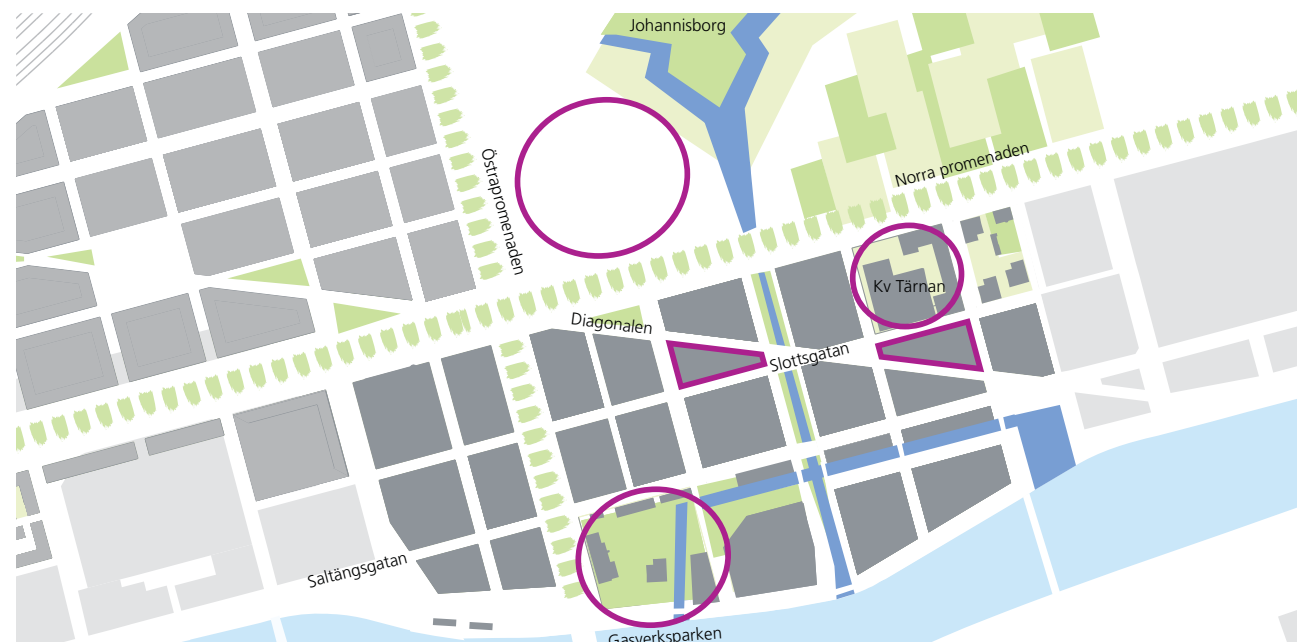


Bakgrund

I planprogrammet som föregått pågående planarbete etapp 1 samt fördjupat arbete inför detaljplanarbete för etapp 2 och 3 beskrivs behov och möjligheter avseende olika former av omsorgs verksamhet enligt följande:

”I stadsdelen kommer det att bo cirka 4000-5000 boende. I dagsläget är det svårt att veta hur befolkningsammansättningen kommer att se ut och självklart kommer ju befolkningen förändras över tid. Utgångspunkten är att livet i stadsdelen ska fungera oavsett i vilket stadie man är i livet. Det innebär att du som barn ska kunna gå i förskola, skola och fritidshem. Geografiskt i stadsdelen lämpar sig tomter utmed Slottsgatan och Diagonalen för dessa funktioner som kommer att ha en mer småskalig karaktär och anpassade för oskyddade trafikanter. Det finns olika möjligheter att bygga in förskole- och skolverksamhet, antingen på en särskilt avsedd tomt eller som en del av ett bostads- eller kontorshus. De två mindre triangulärt formade tomterna mellan rutnätet och Diagonalen skulle kunna passa som avsedda tomter. En annan möjlighet är att verksamheterna placeras i samband med kultur- och fritidsverksamheter vid Gasverksparken eller i kvarteret Tärnan med klätterhallen och galleriet NP33. Sådana verksamheter har oftast publik kvällstid och helg, vilket skulle kunna kombineras med förskole- och skolverksamhet på dagtid. En tredje möjlighet är att placera utbildningsverksamhet i anslutning till Johannisborg. I all verksamhet är skolgården också viktig och anpassade utemiljöer för utbildningsverksamheterna ska finnas i anslutning till dessa. Även allmänna platser i stadsdelen bör utformas i avsikt att användas för pedagogisk verksamhet. Vid Johannisborg är potentialen för utomhuspedagogik mycket stor och ska tas tillvara oavsett om skolbyggnader placeras intill parken eller i stadsdelen söder om Norra Promenaden.

Äldreomsorg bör också finnas i stadsdelen och kan egentligen byggas i vilket kvarter som helst. Däremot kommer troligtvis inget kvarter att särskilt avsättas för boende för äldre då kvarteren är förhållandevis stora. Målbilden med den blandade staden innebär också att kategoriboende för seniorer, studerande, etcetera helst ska inkorporeras i byggnader som en del av kvartersbebyggelsen. Över tid förändras och utvecklas olika koncept för boende, till exempel trygghetsboende eller Bovieran och också sådana kan anpassas för kvartersstaden.”



Lämpliga platser för förskole- och skolverksamhet lokaliserade i planprogrammet för Inre hamnen år 2014.

Nuläge

I nuläget har vi inom projektet Inre hamnen studerat utpekade lägen i planprogrammet och även kompletterat med ytterligare möjliga placeringar av förskole- och skolverksamhet. Vi bedömer att förutsättningarna oavsett tomt är att en platsspecifik miljö byggs/anläggs. Det är speciella förhållanden på varje enskild tomt vilket föranleder sådan krav på unika lösningar.

Inre hamnen

En förskole- skoltomt inom Inre hamnen har följande givna förutsättningar enligt oss:

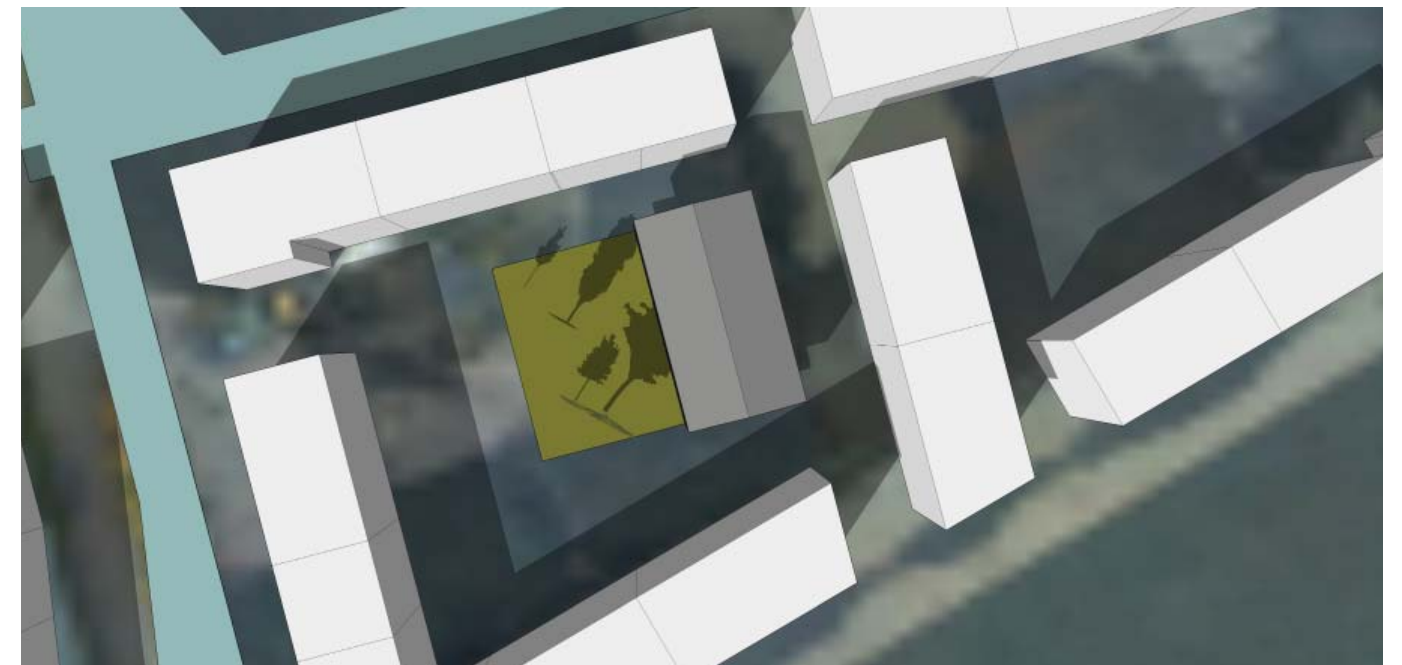
- Parkering för personal utanför tomten - i p-anläggning
- Parkering för besökande (lämning/hämtning) - på gata
- Lastning/lossning - från gata
- Två- eller flervåningslösning

Detta innebär att tomterna är avsedda för förskole- och/eller skolbyggnad inklusive dedikerad utemiljö medan parkering löses i p-anläggning respektive på gata. Valda tomter fungerar både för logistik, de anluter till vanliga lokalgator, men är också avskilda från biltrafik på någon sida av tomten.

Läge A, detaljplan, etapp 1 (antagen plan 2017)

Tomtyta: 800-900 kvm

Inom etapp 1 av Inre hamnen kan en mindre förskola inhysas som en del av kvartersbebyggelsen. I nuläget håller strukturen på att bearbetas. Det finns ingen särskild plats avsatt för förskola. Det är många olika intressen som ska vägas samman inom etapp 1. Stort fokus ligger på attraktiv allmän platsmark. I den kvarterstruktur som illustreras i planprogrammet har vi placerat in en förskola i ett av kvarteren, varav en del av gårdsmiljön är till för förskolebarnen. Det blir en skyddad miljö. Det finns bra tillgång till allmän platsmark i form av kajstråk och park i närheten. För att exemplifiera denna lösning har vi utgått från en förskola i drift i motsvarande storlek, förskolan Fyren i Västra hamnen i Malmö.



Flaggskepparen 3 - Fyrens förskola + LSS-boende

Konstruktion: Prefabricerad betong med tegelfasad.

Fastigheten: Byggnader cirka 1 500 kvm.

Lägenheter: 8 lägenheter LSS-verksamhet, 625 kvm LOA-lägenheterna är cirka 40 kvm, förskola i två plan tre avdelningar 672 kvm LOA.

Fyrens förskola i Flagghuset har havsutsikt från ett par av rummen. Det är ovanligt och en positiv följd av att förskolan är byggd i två plan. Dessutom torde Fyren vara en av få förskolor i Malmö där barnen springer runt på vackrat rägolv i ek.

– Det finns så många förskolor med tråkiga plastmattor på golvet. Här fick vi möjlighet att skapa något från grunden och då ville jag ge barnen möjlighet att vistas i riktigt vackra lokaler. Barn uppskattar skönhet lika mycket som vuxna, säger Catarina Ramnemark, rektor för de tre förskolorna i Västra Hamnen – Fyren, Ankaret och Skeppet. Fyren skulle egentligen ha stått klart för ett år sedan, men blev försenat till följd av att Midrocs entreprenör gick i konkurs. Fyrens förskola har därför varit inrymd i tillfälliga paviljonger liksom de båda andra förskolorna.

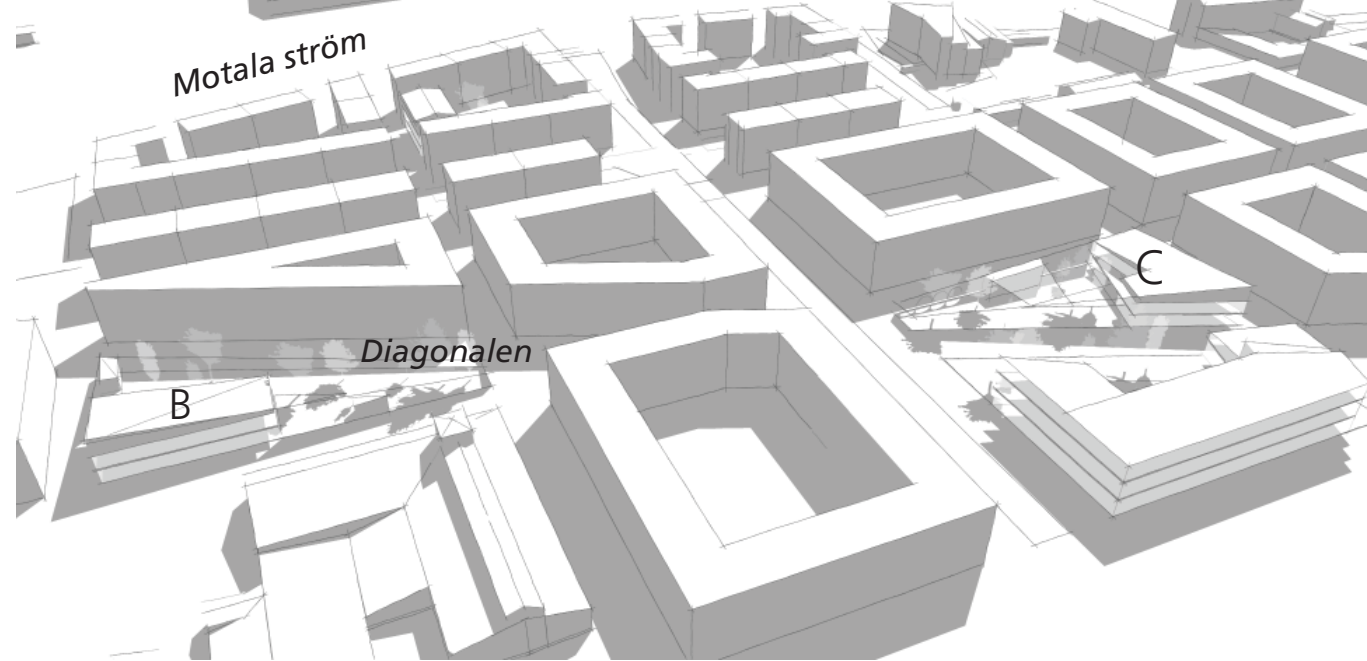
– Det är jättehärligt att vi äntligen är på plats. Och det har verkligen blivit bra. Det är gedigna lokaler som vi har fyllt med bra innehåll. Vi satsar mycket på skapande verksamhet och har en ateljé på varje avdelning.



Läge B och C, detaljplan, etapp 2 (antagen plan 2019)

Inom etapp 2 av Inre hamnen, som är den största etappen till ytan och antal boende har vi studerat två olika lägen för förskola på egen tomt. Tomterna är tänkta att inhysa en förskola med 4-5 avdelningar. De illustrerade tomterna har en byggnad i storlek motsvarande kommunens typförskola i två våningar.

Det finns många bra exempel på platsspecifika förskolor som tillför mycket till stadsmiljön. Vi redovisar ett



Läge B, tomtyta: ~ 2500 kvm



Läge C, tomtyta: ~ 2000 kvm



Förskolan Författarhuset

Plats: Köpenhamn, Danmark

Beställare: Köpenhamns kommun

Program: Förskola för 110 barn, ålder 0-6 år

Tomtstorlek: 1900 m²

Fem små hus med en unik tegel beklädnad och gröna takträdgårdar kommer att utgöra ramen för Författarhuset dagis . Från utsidan dagvårds institution visas som en by för barn , men från insidan sammanhängande och effektivt . Detta bidrar till att skapa en plats som är liten , kompakt och spännande för barn samt funktionell och flexibel i vardagen .



Förskolan Glyptoteket

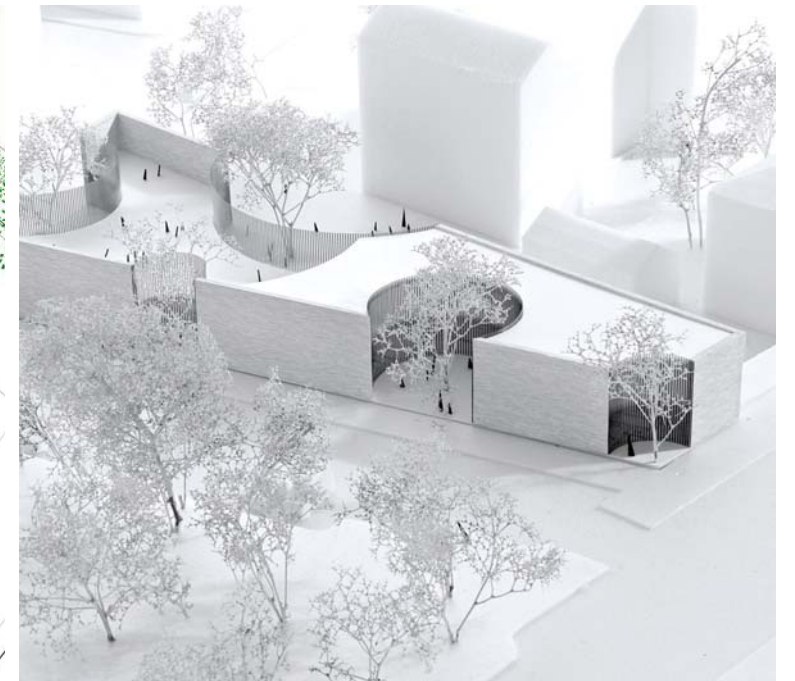
Plats: Köpenhamn, Danmark

Beställare: Köpenhamns kommun

Program: Förskola för 110 barn, ålder 0-6 år

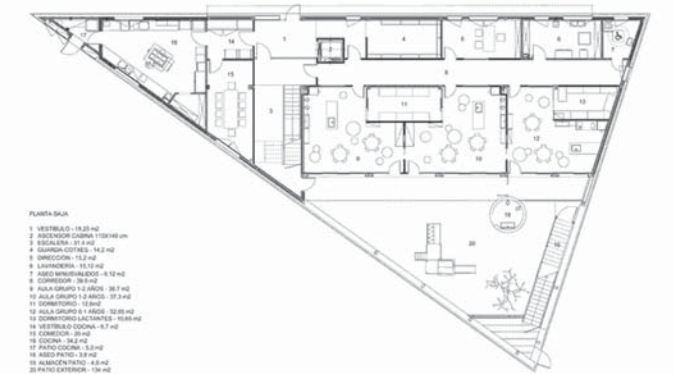
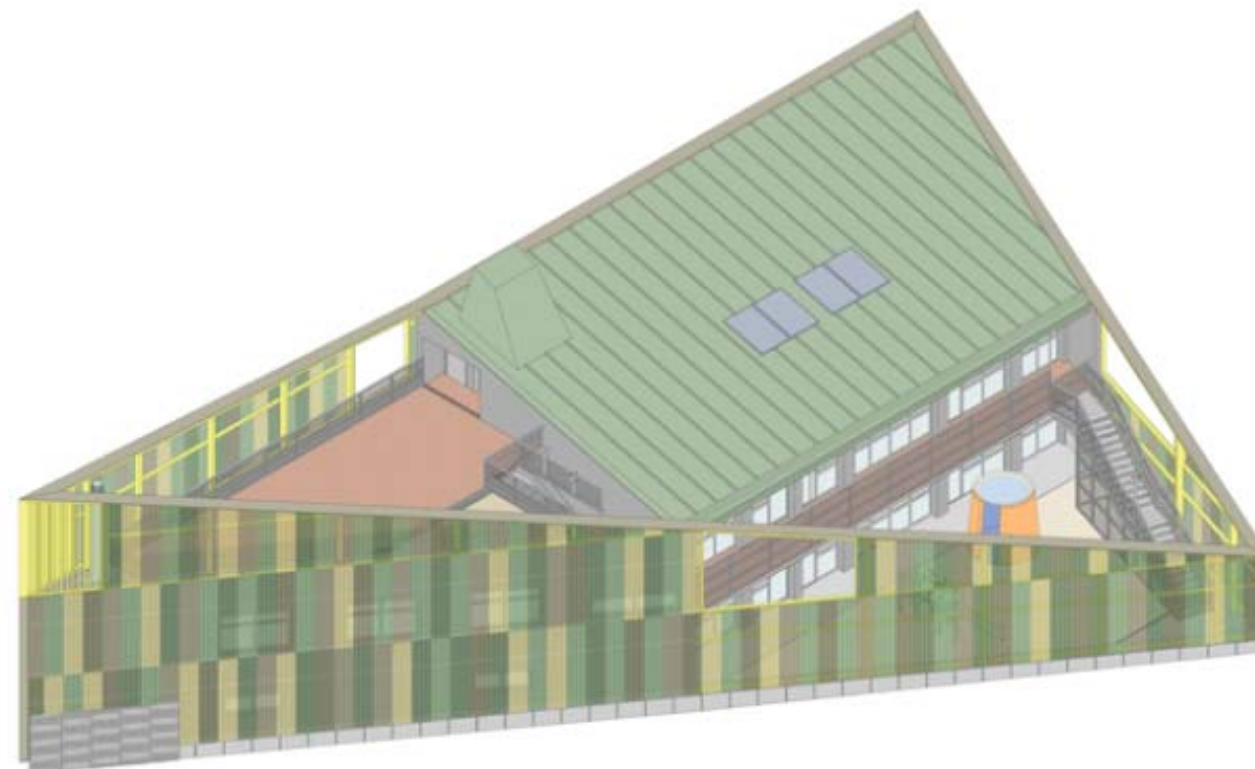
Tomtstorlek: 800 m²

Området kring platsen har en rad speciella faktorer: historiska byggnader som Ny Carlsberg Glyptotek, mörka tegelfasader och bullriga, hårt trafikerade vägar. I stället för att bygga ett traditionellt hus med en lång mur som bullerskydd, föreslår vi att skapa en byggnad med flera gröna fickor. Cirkulära grönområden dela byggnadens fasad i mindre segment, fläta samman de befintliga träden in i byggnaden. Byggnaden kommer att vara grön externt och internt, med en lugn inner lekplats och en rymlig takterrass med utsikt och direkt kontakt med de gröna trädtopparna.



Förskolan Xiroi

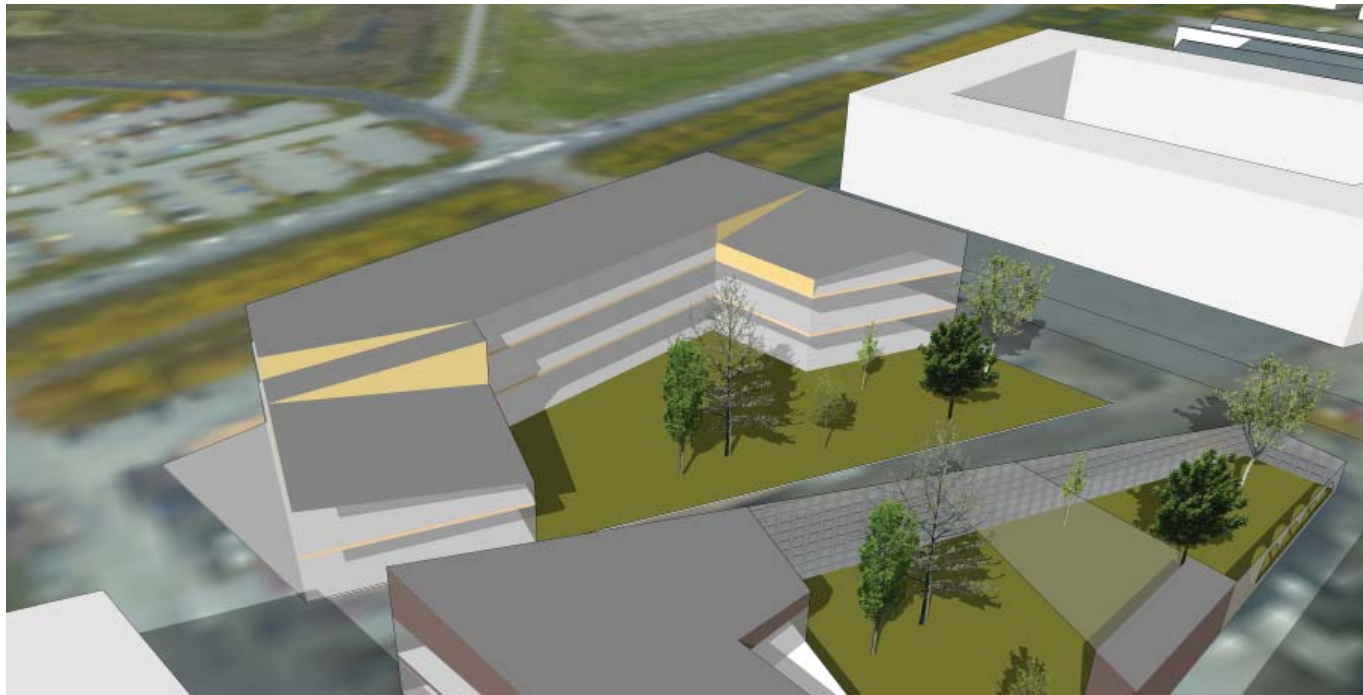
Plats: Barcelona, Spanien Tomtstorlek 1100 m²



Läge D (eller inom A?) - skola (antagen plan 2019)

Tomtyta: ~ 4000 kvm

Inom etapp 2 av Inre hamnen kan det finnas ett behov av skola. Den tomt som redovisas ligger i anslutning till en av infartsgatorna till stadsdelen och precis som ovan tomter B och C intill Diagonalen med dess gång- och cykelstråk. Som exempel på en skola i ett tät stadsmiljö redovisar vi en skola i Hamburg.



Katarinaskolan

Plats: Hamburg, Tyskland
Privat byggherre, kommunen hyr
Program: Grundskola, 300 barn
Förskola, 80 barn
30 lägenheter
Tomtstorlek: 3100 m²

Skolan vid Sandtor park är en del av den täta stadsdelen. Det är en byggnad på en liten tomt med skola och förskola samt bostäder.

Skolan ryms på fem plan med skolgård på taket. Det arkitektoniska konceptet med ett centralt atrium ger ljus till lektionssalar, aula, kafeteria och teater/gymnastikhall.

Förskolan ryms på två plan och har en egen gård mellan skolbyggnad och bostäder.

Läge E - skola, förskola, etcetera - på längre sikt (efter 2025)

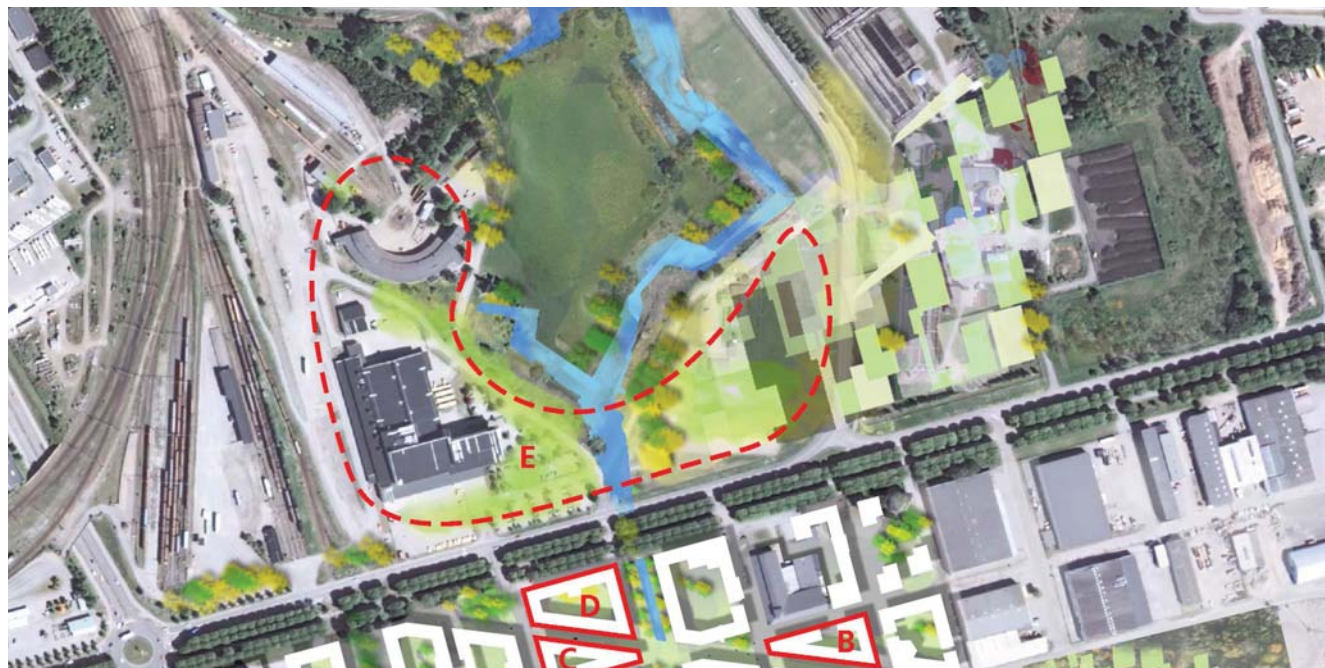
När Inre hamnen och södra Butängen är utbyggda kommer det att bo cirka 10 000 människor inom 1000 meter från området Johannisborg med dess storslagna gröna rum och vallgravar. Området passar mycket bra för en ny stadspark, vilket också redovisas i planprogrammet för Inre hamnen.

I "Strukturplan för Johannisborg med närområden mellan Blichholmen och Sandbyhovs rondellen" som tagits fram under 2015, och som svarar som underlag i arbetet med översiktsplan för staden står följande: "Johannisborg ska bli en föregångare i arbetet med hållbar stadsutveckling där ekologi och gröna värden kopplas samman med den täta stadens urbana kvalitéer."

I anslutning till parkmiljön skulle det vara bra att placera pedagogisk verksamhet. Det skulle kunna vara i form av att förskola och skola byggs i anslutning till parken som en del av stadsomvandlingen inom Inre hamnen och Butängen. Skolverksamheter kan få god tillgång till egna utomhusmiljöer. Hela parklandskapet kan ju också utgöra en del av den pedagogiska verksamheten.

Johannisborgsområdet är inte planlagt. Det finns också pågående verksamhet på fastigheter intill området, postterminal och äldre lokstall. Godsbangården mellan Butängen och Johannisborg ska flyttas till Malmölandet, vilket är det första projektet för genomförandet av Ostlänken.

Det finns självklart olika intressen för mark runt om den gamla slottsanläggningen men vår bedömning är att pedagogisk verksamhet har sin givna plats i anslutning till ett parkområde. Här skulle kunna beredas plats för skola/utbildningsverksamhet för alla åldrar från förskola till forskning. Detta exemplifieras med en stor fristående förskola



Förskolan Lotte

Plats: Tartu, Estland

Byggnadstorlek: 1900 m²

Staden Tartu har som mål att genomföra högkvalitativa modern arkitektur i nya offentliga byggnader. Den nya förskolan, som ligger i en av de mest förfallna områdena i Tartu (den så kallade Chinatown är en före detta sovjetisk militär garnison), är ett resultat av denna politik.

Förskolan planlösning - en sexhörning, stjärnformad planlösning uppstod ur en önskan att undvika långa korridorer och skapa en ordnad yttre omkrets och stadsrum.

