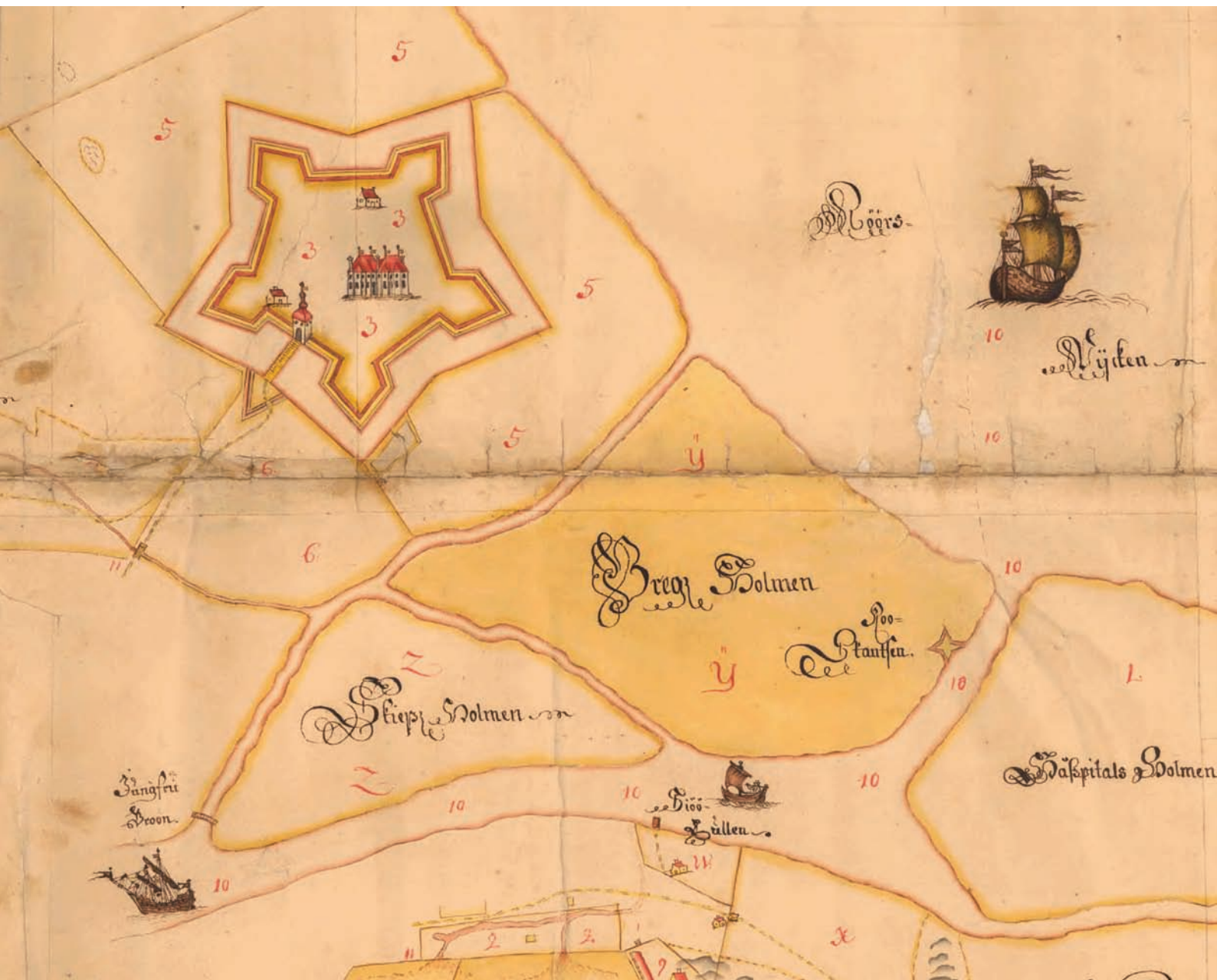


Kulturhistorisk utredning

för Saltängen i Norrköping

Kristina Jonsson



© Stiftelsen Kulturmiljövård 2011

Omslagsbild: Detalj ur karta från 1695 (D75-1:5).

Kartor ur allmänt kartmaterial Ó Lantmäteriet. Ärende nr MS2006/01407

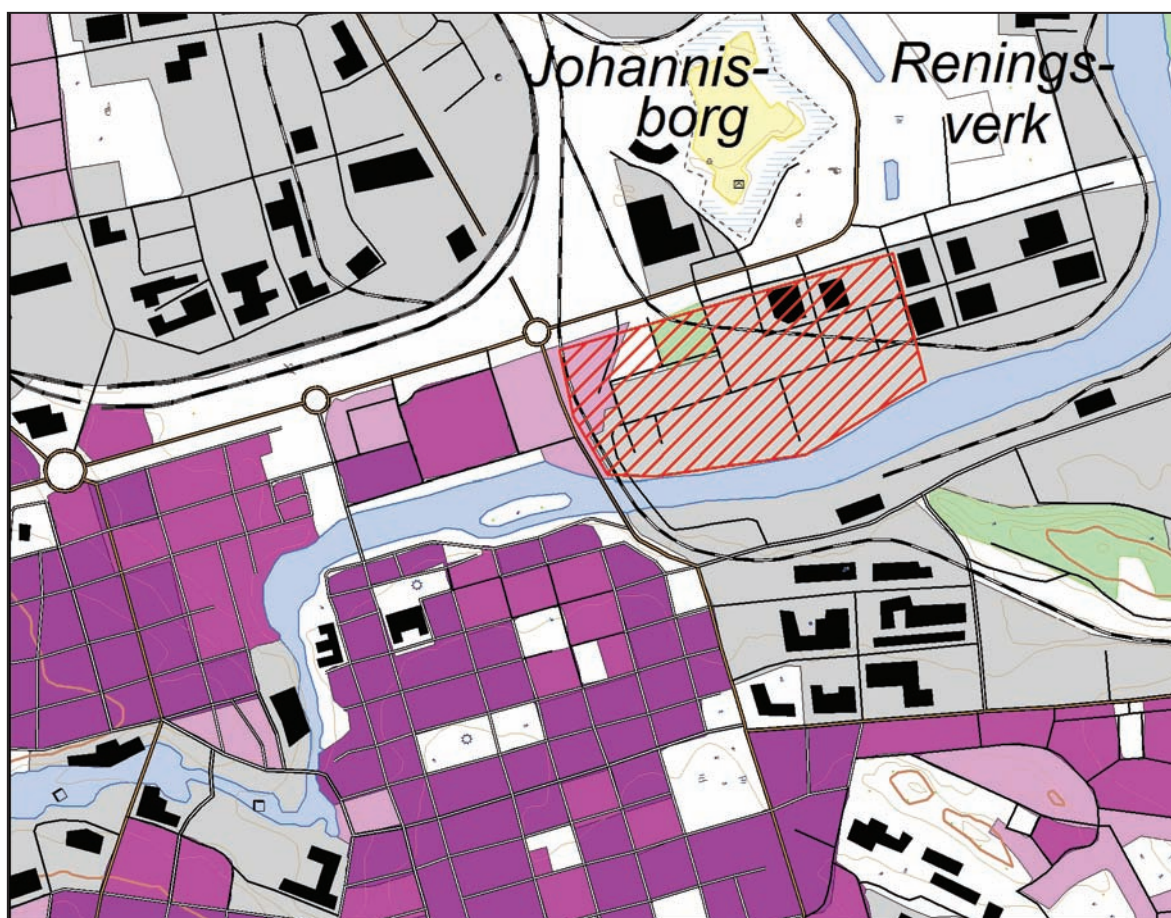
Innehållsförteckning

Uppdraget.....	5
Norrköpings historia i arkiven	6
Stadens äldsta historia.....	6
Johannisborg	7
”Den nya staden”: Saltängen.....	8
De historiska kartorna.....	9
1600-talet	10
1700-talet	13
1800-talet	17
Arkeologiska undersökningar.....	18
Johannisborg	18
Saltängen.....	18
Utvärdering: behov och möjligheter	20
Zon 1: expansion under 1600-tal	20
Zon 2: expansion under 1700-tal.....	21
Arkeologi på Saltängen: sammanfattning av behov	21
Historisk kontinuitet: kvarter, gator, namn	22
Referenser.....	23

Kulturhistorisk utredning för Saltängen i Norrköping

Uppdraget

På uppdrag av Norrköpings kommun har Stiftelsen Kulturmiljövård utfört en kulturhistorisk utredning för delar av Saltängen i Norrköpings nordöstra del. Detta med anledning av att man planerar att omvandla området till en mer stadsmässig karaktär med en blandning av bostäder och verksamheter. Området karaktäriseras idag av hamn- och industriverksamhet. I uppdraget ingick, enligt offert daterad 2011-09-27, att sammanställa en kortfattad övergripande beskrivning av Norrköpings historia samt en mer detaljerad genomgång av vad som är känt om de för uppdraget berörda stadsdelarna (Saltängen och det närliggande Johannisborg); att utifrån det historiska kartmaterialet göra en studie av bebyggelseutvecklingen genom tiderna i de berörda kvarteren; att göra en genomgång av tidigare genomförda arkeologiska undersökningar inom och i närheten av området; samt att göra en utvärdering av behov och möjligheter, ur ett arkeologiskt/historiskt perspektiv, inför de kommande byggnationerna. Texten nedan är strukturerad i enlighet med detta upplägg. Fokus har lagts på 1600- och 1700-talens utveckling, då det framför allt är lämningar från före 1800-talet som kan komma att bli aktuella för arkeologisk undersökning.



Figur 1. Området som utredningen berör. Utdrag ur Terrängkartan, skala 1:15 000.

Norrköpings historia i arkiven

Stadens äldsta historia*

Norrköping grundades i ett av de tre östgötska centralområdena, nära Motala ströms utlopp i Bråviken. Läget förenar närheten till slättlandskapet, Kolmårdens skogar och Bråvikens vatten. Den exakta lokaliseringen av staden beror förmodligen på de forsar som är resultatet av mötet mellan Norrköpingsåsen och Motala ström, vilka gav särskilt goda möjligheter till kvarndrift och laxfiske (Broberg 1984:6). De skriftliga källorna visar att dessa verksamheter var mycket viktiga under stadens äldsta tid, men att det också fanns ett tidigt kungligt intresse för platsen. Redan år 1283 nämns till exempel att drottning Sofia d. ä. skänker sitt laxfiske i Norrköping till nunnorna i S:t Martins kloster i Skänninge (Broberg 1984:13). Inom kvarteret Gamla holmarna i den sydvästra delen av den äldsta stadskärnan har ett stort antal kvarnbyggnader från olika tider påträffats, varav de äldsta kan vara tidigmedeltida.

Norrköping är en av Östergötlands sex medeltida städer, men skiljer sig en del från de övriga. För det första så tycks det äldre stadsområdet ha varit flerkärnt vilket skapat ett mera utspritt stadsrum än i de övriga (Lindgren-Hertz 2001:280; Lindeblad 2008:28f). Vidare så saknade Norrköping de kyrkliga funktioner som präglade de övriga städerna – i synnerhet vid jämförelse med Linköping. Stadens äldsta historia är relativt okänd. Sannolikt förblev den ganska liten genom hela medeltiden och fram till den stora expansion som tog fart vid mitten av 1500-talet (Ersgård 2003:16).

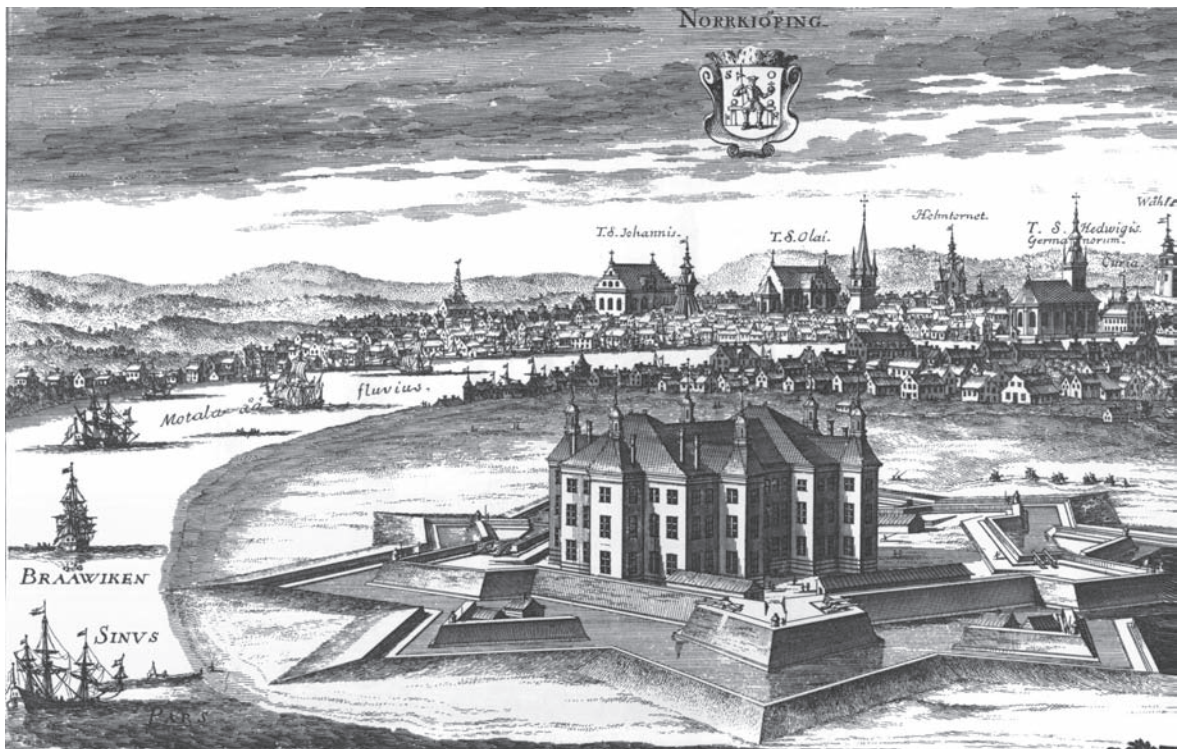
I samband med Nordiska sjuårskriget brandhärjades Norrköping år 1567 varvid stora delar av staden förstördes. Efter branden inleddes Norrköpings främsta expansionsskede, 1567–1655. Expansionens huvudsakliga orsak var industrins expansion som tog fart genom viktiga industriella centralgestalter som Louis de Geer. Industrins uppsving kompletterades av en ökning även när det gäller kvarndriften och fisket. Norrköping blev även utskeppningshamn för den östgötska Bergslagen. Från 1613 utgjorde Norrköping även residensstad i det östgötska furstendömet och samma år började Johannisborgs slott uppföras (mer om detta nedan) (Broberg 1984:8, 17; Hållans & Tagesson 2003). Det ekonomiska uppsvinget syns också i befolkningstalen, som tredubblades mellan 1570-talet och 1620-talet. Under denna period hade den industriella utvecklingen starkt fokus på vapensmidet (t ex Holmens bruk), men även textil-, mässings- och klädesindustrin utvecklades kraftigt. Norrköping har kallats Sveriges första riktiga industristad (Broberg 1984:8).

År 1655 brandhärjades Norrköping återigen svårt. Under 1660-talet genomfördes därför omfattande förändringar av stadsrummet i samband med återuppbyggandet. Bland annat schaktades mycket av den äldre bebyggelsen bort, gatunätet lades om och Strömmens lopp förändrades. Under 1700-talet drabbades staden upprepade gånger av både bränder och pest – och inte minst av Rysshärjningarna 1719. Återuppbyggnaderna gick sakta och inte förrän under det tidiga 1800-talet medförde bomulls- och ylleindustrin ett nytt uppsving. Den stad som nu byggdes visar också på ambitionerna – en stenstad med ”promenader” direkt inspirerade av Paris (Broberg 1984:8ff; Heimdahl 2005).

* Delar av denna text har skrivits av Anna Lihammer (Stiftelsen Kulturmiljövård) i samband med tidigare utförda norrköpingsarbeten.

Johannisborg

Som ovan nämnts fick Norrköping ett rejält uppsving i början av 1600-talet i och med industrins expansion. En viktig faktor var också att hertig Johan av Östergötland, son till Johan III och Gunilla Bielke, efter danskarnas härjning av Söderköping år 1612 hade beslutat att en försvarsanläggning skulle uppföras i Norrköping. Staden hade vid denna tid inget försvarsverk, efter att Norrköpingshus hade brunnit år 1604. Hertig Johan, som till största delen vistades på Bråborg ca en mil öster om Norrköping, önskade i samband med detta göra staden till residensstad. År 1613 påbörjades arbetena med den nya borgen, och i samband med detta även utbyggnationen av den så kallade "Nya staden" på Saltängen norr om strömmen (mer om detta nedan) (Hertzman 1866:84; Nilsson 1974:7).



Figur 2. Johannisborg sett från nordost, med staden i bakgrunden. Kopparstick färdigställt 1706 av Jan van den Aveele, tryckt i Erik Dahlberghs *Suecia Antiqua et Hodierna*.

Johannisborgs slott blev inget lyckat projekt. Anläggningen, som gjordes efter holländska förebilder, bestod av en femhörnad vallgravsombiven befästning med bastioner i varje "udd" förbundna med vallar. Själva slottet innanför vallen bestod av två större tegelbyggnader förenade med varandra med flyglar och prydda med sex torn. Byggnaderna var i tre våningar med källare och hade sammanlagt 36 rum med eldstäder. Byggnadsprojektet kostade ofantliga summor, och blev aldrig fullbordat under hertig Johans livstid då han avled år 1618. Troligen blev det aldrig helt färdigbyggt överhuvudtaget, åtminstone inte i enlighet med de storslagna planer som ett byggnadsförslag utfört av Olof Hansson Örnhufvud år 1636 visar. Redan under 1600-talet började byggnadsverket att förfalla och 1679 beslöts det att man skulle upphöra med underhållet av det. Dödsstöten kom 1719 då ryssarna intog slottet och staden och brände ned båda. Kung Fredrik I biföll år 1720 en ansökan om att slottets murar fick användas vid återuppbyggnandet av stadens skövlade byggnader (Hertzman 1866:83ff; Hulting 1908:21ff; Nilsson 1974:7f).

”Den nya staden”: Saltängen

Hertig Johan lät alltså år 1614, med hjälp av Hans Fleming, anlägga ”Nya staden” på Saltängen. Stadsdelen hade, till skillnad från det medeltida gatunätet söder om strömmen, en strikt regelbunden plan av modernt snitt (Nisser 1976:1f). Till den nya staden försökte man locka både inhemska och utländska hantverks- och handelsmän att etablera sig genom att erbjuda full äganderätt till marken, skattefrihet i 12 år samt frihet från tull och punktskatter (Helmfrid 1971:42ff). Etableringen av den nya staden fick dock ett avbräck år 1623, då stora delar av de inflyttade dog i en pestepidemi (Ringborg 1921:129). Louis de Geer var en av de som därefter bosatte sig på Saltängen, där han efter att ha kommit till staden år 1627 lät påbörja uppförandet av sitt stenhus (Gejvall Seger 1978:38).

Saltängen användes vid tidigt 1600-tal för odling, och det var borgarnas kronoutjordar som vid anläggandet av Nya staden blev omgjorda till byggplatser. År 1614 lades fem kronojordar till staden, år 1619 ytterligare åtta, år 1625 nio och år 1628 sju till. I vilken grad dessa bebyggdes är dock en annan fråga; i 1650 års landsbok omnämns att man då lägger ut tre nya utjordar på Saltängen, och i 1645 års jordebok inhämtas flera års uppsamlade räntor (skatter) från jordar som felaktigt angivits som bebyggda men som fortfarande visat sig vara i bruk för odling (Hertzman 1866:95f). De delar av Saltängen som först bebyggdes var de som ligger väster om det område som berörs av denna utredning. När de olika kvarteren norr om strömmen togs i anspråk för bebyggelse är svårt att utreda på annat vis än genom kartstudier (mer om detta nedan) samt genom spridda nedslag i den befintliga litteraturen rörande enskilda byggnader och framför allt verksamheter.

Stränderna i området kantades av åbodare tillhörande ämbetsmän, ståndspersoner och handelsmän, och åtskilliga tomter ägdes av ägare till närbelägna bruk (Nisser 1976:2). Eftersom området ligger i anslutning till strömmen och utflödet mot Bråviken, så rör sig de historiska verksamheterna framför allt kring sjöfart och hamnverksamheter. Vi vet till exempel att vad som kan sägas ha varit grunden till en ny varvsindustri lades år 1693 då timmermannen Per Nilsson Holm fick beviljat att bygga en pråm åt lagman Jacob Renstierna (d.y.). Verksamheten skulle ske på en tomt i det kvarter som sedermera kom att få namnet Skeppsholmen (idag Skeppsdockan, jfr figur 11 och 12). 50 år senare, år 1743, inrättar en talrik köpmannagrupp ett varv på Skeppsholmen, som kom att fortsätta sin verksamhet – med viss nedgång mellan ca 1785 och tidigt 1800-tal då varvsverksamhet belägen på strömmens södra sida fick större betydelse. I samband med att fokus för några årtionden lades på varvet i söder började man omnämna kvarteret Skeppsholmen som ”Gamla varvet”. 1815 var dock verksamheten i full gång där igen, då sjökaptenen O. Hammarsten hade köpt varvet och även börjat driva ett rederi på platsen (Söderberg 1968:77ff; Helmfrid 1971:234). År 1776 blev även en del av Skeppsholmen upplåten för ett kronobränneri. Bränneriets verksamhet varade endast till år 1787, då byggnaderna omvandlades till kronomagasin (Hertzman 1866:200). Kronomagasinets namn är ännu idag namnet på det kvarter i vilket bränneriet låg.

På Skeppsholmen låg, möjligen redan under andra halvan av 1600-talet men definitivt på 1700-talet (se kartor nedan), det så kallade rasp- och spinnhuset. Denna typ av inrättning var att betrakta som en form av fängelse, som skulle ta hand om tiggare, lösdrivare, prostituerade och småtjuvar. Förebilderna kom från Holland, där man uppfört arbetsinrättningar på vilka kvinnor fick spinna och sy, och män fick ta fram färgämne för garnfärgning genom att raspa bresiljeträ (Sundström 1998:41). Anstalten i Norrköping finns som sagt utritad på kartor från mitten av 1700-talet och framåt, men redan år 1669 omnämns i ett protokoll att två för stöld misstänkta

kvinnor förvarades ”i spinnhuset”. Från 1670 finns uppgifter i stadsräkenskaperna om att en snickare Jöns Nilsson fått ersättning för att ha tillverkat två nya sängar samt panelat väggarna i spinnhuset (Helmfrid 1971:84). Det sistnämnda tyder på att spinnhuset var nyuppfört vid slutet av 1660-talet, vilket stämmer väl med att det fastslogs i ett år 1668 upprättat reglemente för hantverkshus att spinnerier skulle kombineras med tukthus (jfr Helmfrid 1971:83). Möjligheten finns dock att det inte var förrän efter rysshärjningarna 1719 som det uppfördes på Skeppsholmen. Redan på 1780-talet hade det tjänat ut sitt ändamål, och ett nytt spinnhus stod färdigt 1790 på Dragsgärdet. Träbyggnaden på Skeppsholmen stod kvar så sent som 1891 (Ringborg 1917:73).

Vid mitten av 1800-talet skedde stora ombyggnader längs kajen, i den södra delen av det kvarter som då kallades Gamla varvet samt i kvarteret Magasinet (beläget söder om kvarteret som idag heter Jungfrun samt Kanontorget). Bebyggelse revs, och en grundmurad kaj med tillhörande skeppsbro samt en järnvägslinje anlades (Hertzman 1866:145, 214). Generellt kan sägas, vad gäller Motala ström, att dess lopp och stränder har varit föremål för förändringar genom tiderna. 1671 påbörjades muddringsarbeten i strömmen, och de muddermassor som uppstod användes i sin tur till utfyllnader på olika platser i staden. Bl.a. finns uppgifter om att gator jämnades ut i ”åbodkvarteren” 1696, att en ny tomt lades ut mellan Tyska kyrkan och strömmen samt att en holme vid slakthuset gjordes landfast (Helmfrid 1971:229ff).

De historiska kartorna

Sverige har en unik karts katt från 1600-talet och framåt, och det finns därmed ett stort kartmaterial från Norrköping. I detta arbete har fokus lagts vid att studera stadens utveckling och framväxt på ett översiktligt plan. Detaljstudier av kartornas textinnehåll har inte kunnat genomföras inom uppdragets begränsade tidsram, då det är ett alltför tidskrävande arbete. Textakterna kan bidra med information om vilka personer som ägde och/eller bebodde tomterna (namn och i vissa fall yrke eller titel), och i vissa fall även med uppgifter kring tomternas användning. Oftast är dock informationen om användningen knapphändig; det är framför allt i fall där en tomt enbart brukas för odling som det ibland anges. Vill man få fram fler uppgifter om hur de enskilda tomterna var bebyggda och organiserade i detalj är bouppteckningar och brandförsäkringar ett bättre material. För att söka sig fram i dessa material på arkiven behöver man dock först veta namnen på de som har bebott tomterna. En översiktlig sökning har gjorts på samtliga namn i en av 1700-talskartorna i bouppteckningsregistret från denna tid över Norrköping, men den gav inga nedslag. Detta beror antagligen på att många av tomterna på Saltängen ägdes av rika brukspatroner och ståndspersoner (jfr ovan) som själva inte bodde på platsen och vilkas bouppteckningar därmed finns någon annanstans. I vissa fall är det uppenbart, som till exempel när det nämns att tomt 2 i kvarteret Magasinet år 1783 ägs av ”Hans Excellence högvälborne herr Grefve von Ferssen”. I många andra fall anges dock tomtbrukarna vara av enklare börd och rang, och de har titlar som sockerbruksdräng, skomakare, hovslagare, bryggare etc. Att dessa sistnämnda personers bouppteckningar inte finns bevarade kan antingen bero på att de inte bodde där längre när de dog, att de inte var ägare till tomten utan bara hyrde den, eller att bouppteckningen helt enkelt inte finns bevarad. En mer omfattande djupdykning i arkiven skulle möjligen kunna reda ut dessa frågor.

Det historiska kartmaterialet som redovisas nedan har bearbetats digitalt i GIS-programvaran ArcGIS från Esri Sweden (GIS = geografiskt informationssystem). Kartorna har rekti-

fierats, det vill säga korrigerats geometriskt och skalmässigt i förhållande till dagens koordinatnät (Sweref 99TM). Möjligheten att göra detta med exakt resultat varierar dock mellan de olika kartgenerationerna. Generellt kan sägas att de äldsta 1600-talskartorna har för stora geometriska fel för att man ska kunna anpassa dem 100-procentigt till dagens kartbild. Man kan dock delvis komma till rätta med detta problem genom att endast arbeta med ett mindre utvalt kartutsnitt istället för med hela stadskartan. Yngre generationers kartor kan också ha brister i noggrannhet beroende på syftet med deras framställning. Vissa kartor har från början enbart varit menade att ge en översiktlig bild av stadens utformning, vilket gör dem mindre lämpade att arbeta med på detaljnivå. Nedan redovisas de rektifierade kartorna tillsammans med dagens fastighetsgränser, men med reservation för att överensstämmelserna inte alltid är exakta.

1600-talet

De äldsta kartorna över Norrköping med omland är från 1600-talet. Från 1636 finns en geometrisk jordebok med kartor som visar stadens omland men som inte innehåller några detaljuppgifter om stadens utformning, förutom dess omfattning. Information vi kan få ur dessa kartor är att vägen upp mot Johannisborg redan vid denna tid, alltså med största sannolikhet ända sedan fästningens uppförande drygt 20 år tidigare, löpte i samma stråk som den delvis gör idag (motsvarande det järnvägsspår som nu går längs kvarteret Nunnans östra gräns, men som kapats av postterminalbyggnaden mellan Norra Promenaden och slottsruinen). Vad som mer kan ses är att det har funnits bebyggelse i de västra delarna av utredningsområdet, samt i söder på Skeppsholmen.



Figur 3. Två sammanlagda geometriska avmätningar ur 1636 års jordebok, framställda av lantmätare Johan de Rogier. Nummer 19 i kartan beskrivs i texten vara "Skeppsholmen". Utredningsområdets läge i förhållande till kartan, samt dagens kvartersgränser, är inlagda som röda linjer ovanpå. Skala 1:5 000.

Husschablonerna i kartbilden anger inte dess exakta läge. Lillån och en bro som förbinder Skeppsholmen med fastlandet i väst är också utmärkta. Nordost om Skeppsholmen ligger en ö som på denna karta kallas Blixholmen – delar av denna utgör utredningsområdets nordöstra del.

Den äldsta stadskartan över Norrköping visar kvartersindelningen som den såg ut 1640. Kartan är från 1900-talets början, men är en kopia av ett äldre koncept föreställande hur gatunätet såg ut *före* den stora stadsbranden 1655. Under 1640-talet upprättades en ny rutnätsplan för staden av Olof Hansson Örnehufvud (Nisser 1976:2). I Örnehufvuds uppdrag ingick även att göra en plan över det befintliga gatunätet, och det är denna som den tidiga 1900-talskopian avbildar (Broberg 1984:13). Örnehufvuds nya plan, vilken inte finns bevarad, blev emellertid genomförd efter branden och dess utformning kan därmed ses i 1700-talets kartor (se nedan). Kvartersindelningen 1640 ser dock inte ut som den gör på senare kartor, framför allt inte i delarna söder om Motala ström där gatorna ligger kvar i ett slingrande system av medeltida snitt. Detta visar att det koncept som återges i kartbilden över staden år 1640 måste ha varit en äldre karta än den strikta rutnätsplan som Örnehufvud tog fram.

På 1640 års karta har man påbörjat utläggandet av den Nya staden på Saltängen. Även i denna del skiljer sig 1640 års karta från senare utgåvor i det att de kvarter som är utlagda – i huvudsak mellan dagens Saltängsbron och Hamnbron – inte sträcker sig lika långt norrut. Uppenbarligen så gjordes det vissa omstruktureringar även här efter stadsbranden, trots att man i denna del av staden redan från början hade lagt ut gatu- och kvarterssystemet enligt en rutnätsplan. Endast längst i öster av den då bebyggda ytan, inom eller i direkt anslutning till det område som är aktuellt för denna utredning, så bröt kvartersutformningen något mot rutnätsplanen i det att tomternas avslutning hade en böjd form anpassad att följa vägen upp mot Johannisborg (se figur 4 och 5).



Figur 4. Norrköping år 1640 enligt en odaterad avritning. Notera att gatunätet och kvartersindelningen visar stadens utformning före den nya rutnätsplanen blev utlagd efter branden 1655.

I övrigt så kan vi se att bebyggelse vid denna tid i enlighet med vad som kunde anas på kartorna från 1636 endast förefaller ha funnits i den nordvästra delen i dagens kvarteret Nunnan, samt längs strandlinjen i söder (figur 5). Det finns tyvärr ingen beskrivning över vad markeringarna på kartan motsvarar, men de små rutorna längs strömmens strand torde vara åbodar eller liknande. 1640-talskartan är den i särklass mest besvärliga att rektifiera mot andra tiders markanvändning, framför allt denna den östra delen av Saltängen som saknar utlagda kvarter. Denna del av kartan är med största sannolikhet ganska ”slarvigt” framställd och generaliserad då den inte återger ekonomiskt intressanta resurser. 1600-talets karteringar hade framför allt ekonomiska syften, och eftersom information kring sådant som hydrografi och topografi var av underordnad betydelse blev de därför ofta mycket ungefärligt återgivna (Frisk 2000:16, 25). I detta specifika fall har man till exempel helt underlåtit att återge Lillån som vid denna tid avdelade Skeppsholmen från staden i väst.



Figur 5. 1640 års karta med dagens fastighetsgränser. Notera att denna karta är mycket svår att korrelera med andra kartgenerationer, och att de enskilda markeringarna som hamnar inom utredningsområdet kan ligga fel. Skala 1:5 000.

Mellan åren 1695 och 1700 framställde lantmätaren Jacob Vernsten kartor över staden och dess omland (figur 6). I detta material kan vi se att den västra halvan av det nuvarande utredningsområdet, fram till Lillån som korsades av bron som här namnges Jungfrubron, då var en utlagd del av staden (figur 6). För första gången i kartmaterialet omnämns också kvarteren med namn: Buten (43), Trätan (44), Lillån (45), Skeppsholmen (46), Braxholmen (47), Jungfrun (48), Magasinet (49), Hovet (50), Accisen (51), Munken (52) och Nunnan (53). Det är dock svårt att avgöra huruvida tomterna vid denna tid var bebyggda, då kartakten endast omtalar vilka som ägde dem. Graden av tomtindelning inom kvarteren, som den kan

ses på separata kvarterskartor i kartakten, kan dock ge vissa indikationer. Vissa kvarter var uppdelade i många små (bebyggda?) tomter medan andra i princip utgjorde en enda sammanhängande yta. Det sistnämnda gäller för de i öster belägna kvarteren Trätan, Lillån och Braxholmen, som sannolikt endast användes för odling (jfr kartor från 1700-tal nedan), möjligen med undantag för den sydvästra delen av Trätan där en liten tomt finns avstyckad.

Från 1695 finns även ytterligare en karta av samme lantmätare som endast visar stadens kringområden (liknande den från 1636). På denna karta kallas holmen i nordost för Bregsholmen.



Figur 6. Sammanläggning av karta från 1695 (underst) samt karta från någon gång mellan 1695 och 1700 (till vänster i blågrön ton). Kartorna har relativt dålig passning mot varandra eftersom den undre kartan har sämre geometri. Skala 1:5 000.

1700-talet

Det finns ett antal generationer kartor från 1700-talet som visar en gradvis utbredning av Nya staden mot öster. Kartor från 1728 och 1729 har samma kvartersindelning som kartan från sent 1600-tal i figur 6. Två kartor utan datering, som enligt påskrift visar Johannisborgs slott och stadens utformning som läget såg ut efter rysshärjningarna 1719, visar en i det närmaste identisk bild. Vissa skillnader, som överensstämmer med nästa daterade karta från 1741, gör att de tidsmässigt troligen bör förläggas till tiden mellan 1729 och 1741. Skillnaderna består i olikheter i utformningen av de nordligast belägna kvarteren på Saltängens västra del (utanför utredningsområdet), en något annorlunda utformning på den södra delen av kvarteret Lillån,



Figur 7. En av de två kartorna som avbildar staden efter rysshärjningarna 1719, framställd av Sven Ryding. Skala 1:5 000.



Figur 8. 1741 års karta med rasp- och spinnhuset utritat på "Blixholmen". Skala 1:5 000.

en mindre utbredning av kvarteret Hovet, en placering av kvarteret Skeppsholmen något längre mot öster samt även ett östligare lopp på Lillån (se figur 7 i jämförelse med figur 6). Huruvida Lillåns flöde verkligen har ändrats, eller om de två odaterade kartorna och kartan från 1741 visar en schabloniserad utbredning av den, är svårt att avgöra. Det förefaller troligt att det är det sistnämnda som gäller, då placeringen av kvarteret Skeppsholmen också förefaller något märklig på de tre kartorna. Formmässigt överensstämmer kvarteret med det som i tidigare kartgenerationer hade uttritats längre västerut intill Lillån. På kartan i figur 7 har den numrerats med nr 17, vilket är ett skrivfel eftersom nummer 17 visar tegelbruket som låg söder om strömmen (detta kan ses både i karta och tillhörande text). På den andra kartan som avbildar staden efter branden samt på 1741 års karta, ligger kvarteret i samma läge men har i alla fall rätt nummer: 46 som står för Skeppsholmen. På de två odaterade kartorna står det även att markeringen utgör en behållen ”åbogård” (alltså en gård som klarat sig från att bli nedbränd år 1719). Termen åbogård syftar endast på att det är en bostad, och utgör alltså inget egentligt gårdsnamn.

Kartan från 1741 har alltså samma kvartersindelning som de två odaterade kartorna, men med ytterligare ett tillägg: på denna karta har även rasp- och spinnhuset tillkommit (se figur 8). Byggnadens placering är dock inte så exakt på denna karta som i senare versioner (jfr nedan), vilket styrker hypotesen att denna karta samt de två odaterade kanske inte visar en exakt verklighet. Det råder också en viss förvirring vad gäller benämningen på de olika holmarna i kartmaterialet. Den holme som på 1600-talskartorna kallades först Blixholmen och därefter Bregsholmen har på kartor från 1700-talets mitt återigen fått namnet Blixholmen, men det har även den holme som tidigare kallats Skeppsholmen. Under sent 1700-tal kallas den sistnämnda dock Skeppsholmen igen, och från mitten av 1800-talet återkommer benämningen Bregsholmen. Holmarna har knappast bytt namn fram och tillbaka genom århundradena; det handlar troligen snarare om att de lantmätare som har framställt kartorna har utgått från äldre kartor eller blandat samman uppgifter de har fått.

År 1769 framställdes en karta som är tämligen lik den från 1741, med undantag för att kvarteren Lillån och Hovet återigen har samma form som det hade på de äldre kartorna, samt att kvarteret Skeppsholmen öster om Lillån har utökats rejält och omnämns som ”skeppsvarv” (jfr ovan i den historiska genomgången om varvsetableringen vid denna tid). På 1769 års karta avbildas också vad som kan vara en byggnad i kvarteret Jungfruns nordvästra hörn.

Från åren mellan 1779 och 1786 finns ytterligare ett antal kartor. Vid denna tid har Lillåns förbindelse med Motala ström i söder brutits, och storleken på kvarteret Skeppsholmen (nr 46) utökats något ytterligare. Öster om detta har också Kronobränneriet tillkommit (figur 9). På kartorna från denna tid kan man även se den exakta placeringen av byggnaden som nu kallas ”gamla” spinnhuset. På kartan i figur 9 syns endast tomten, men på andra kartor kan man se att byggnaden låg direkt söder om det sydvästra hörnet på det kvarter som idag heter Lommen (f.d. Ejdern), i Saltängsgatan. 1798 har man även lagt ut nya, fortfarande obrukade, tomter längst i sydost i det som då blev kvarteret Åbodarne (se figur 10).

På kartor från sekelskiftet 1700/1800 finns det med en del byggnader. Detta blir framför allt tydligt i de stora kvarteren längs strömmen – till exempel kan man genom att studera kartorna från 1783, 1786, 1798 och 1799 se hur byggnader tillkommer och försvinner i Skeppsholmen och Kronobränneriet (sedermera Kronomagasinet). Men även i kartor över kvarteren Trätan, Nunnan, Hovet, Magasinet och Jungfrun finns byggnader markerade (se figur 10).



Figur 9. 1783 års karta av Jonas Cederblad. Skala 1:5 000.



Figur 10. Sammanläggning av kartor över de enskilda kvartererna från åren 1783-1808. Observera att de passar dåligt samman och har dålig geometri då de har avfotograferats på Norrköpings stadsarkiv med kamera utan stativ. Skala 1:5 000.



Figur 11. Kartan från 1879 visar bebyggelsen vid tiden, samt kvartersindelningen som nu är genomförd för hela området. Skala 1:5 000.

1800-talet

De tidigaste 1800-talskartorna har redan berörts ovan i redovisningen av de från sent 1700-tal. I övrigt så ska här endast beröras ett fåtal kartor från mitten och andra halvan av 1800-talet. På kartor från seklets mitt, från 1848, 1853 och 1858, ser kvartersindelningen ut ungefär som i kartorna från sekelskiftet, med undantag för delen längst i sydost – den utstakning av tomter i kvarteret Åbodarne som gjordes 1798 verkar inte ha genomförts, då endast en yta motsvarande den rad med tomter som löpte längs kvarterets västra gräns (jfr figur 10) verkar ha blivit verklig. Längs kvarteret Lillåns östra gräns löper fortfarande det som var kvar av vattendraget Lillån, med förbindelse i norr med det som då kallades Såthögafjärden. Enligt uppgift ska man fortfarande ha kunnat åka skridskor hela vägen ut till fjärden fram till 1870-talet (Ringborg 1917:73). Den sista kartan som här ska nämnas är den från 1879, som visar området efter att hela ytan hade blivit kvartersindeldad (figur 11). På denna karta är Lillån och fjärdarna som avgränsade Skeppsholmen och Bregsholmen helt igenfyllda. Detta är också den enda karta som visar alla byggnader som fanns på platsen vid karteringstillfället. Till stora delar stämmer indelningen överens med dagens kvarter, men vissa förändringar som till exempel sammanslagningar av flera mindre ytor till en större har gjorts.

Arkeologiska undersökningar

Johannisborg

Johannisborg har berörts av ett antal arkeologiska undersökningar. Sedan 1913 har SJ lokstallar i den västra delen av anläggningen, så där har huvudvallen tagits bort utan föregående undersökning. Några år tidigare hade dock ruinen delvis restaurerats, och de gamla murarna hade avtäckts (Feldt 2006:4 med referenser). År 1933 undersöktes murrester från slottet och en bastionsbyggnad i den östra bastionen. Året därpå grävde man ett schakt genom huvudvallen, och man gjorde även vissa restaureringsarbeten av vallar och porttorn. År 1970 gjordes en undersökning med anledning av att SJ skulle utvidga sitt spårområde söder om slottet. Syftet med den undersökningen var att utreda uppbyggnaden av huvudvallen samt att undersöka om det fanns så kallade låg- och fältvallar i anläggningen. Någon fältvall kunde inte konstateras, men troligen har en manshög och ca 3,5 m bred lågvall löpt runt hela befästningen. Man kunde även se att man använt sig av pål- och stenskoningar, både för att förhindra ras ned i vallgraven och som palissader (Nilsson 1974:3ff).

År 2006 var det dags för nya arbeten vid SJ:s lokstallar. En mindre undersökning genomfördes då, men man påträffade endast omrörda utfyllnadsmassor som kan härröra från de rivna fästningsvallarna (Feldt 2006:7). 2007 skulle en elledning dras i anslutning till de nordvästra delarna av slottsruinen, och då gjordes ytterligare en antikvarisk kontroll. Inte heller vid detta tillfälle gjordes några fynd av arkeologiskt intresse, då området redan var förstört på grund av järnvägens anläggande (Nordström 2009a:5).

Saltängen

Inom det aktuella utredningsområdet har endast en arkeologisk undersökning gjorts, och det var då fråga om en så kallad förundersökning i form av antikvarisk kontroll (schaktningsövervakning). År 2005 skulle man uppföra en ny teknikbyggnad för drift av spillvattenledningar samt schakta för brunnar och ledningar vid Kanontorget. Inga bevarade äldre lämningar påträffades vid markarbetena; på ett djup av 0,4 m under dagens marknivå kom orörd undergrund (Karlsson 2005:5f).

I Packhusgatan direkt väster om utredningsområdet, mellan Saltängsgatan och Slottsgatan, har det också gjorts en arkeologisk övervakning i samband med anläggningsarbeten för en fjärrvärmekulvert. Schaktet som grävdes var 100 m långt, 3 m brett och 2 m djupt, men inte heller där fanns några äldre lämningar bevarade – omedelbart under asfalten fanns blå orörd bottenlera. I toppen av leran kunde man se tydliga spår av avbaning som troligen tillkommit vid anläggandet av dagens gata, och sannolikt har man i samband med dessa arbeten schaktat bort eventuella äldre lämningar (Karlsson 2000:5f).

I kajanläggningen längs med Motala ström, i området väster om Packhusgatan, har Norrköpings stadsmuseum genomfört en förundersökning 1996 i samband med renoveringsarbeten. I ett flertal av schakten som grävdes påträffades pålar och träkonstruktioner. Två av pålarna daterades med hjälp av dendrokronologi till 1801-1802. I det östligast belägna schaktet vid gamla tullhuset, vinkelrätt mot kajen, fanns rester av en äldre kallmurad stenmur på ett avstånd av ca 4,5 m från dagens kajkant (Wastesson Jonsson 1996). I övrigt, vad gäller

mindre undersökningar på Saltängens västra delar, hänvisas till den kulturhistoriska utredning som tidigare har gjorts av Riksantikvarieämbetet över området (Nordström 2009b).

Inom saltängsområdet väster om Packhusgatan har det under de senaste åren utförts flera större arkeologiska undersökningar som kan ge en uppfattning om hur det skulle kunna se ut även inom det nu aktuella området. Arkeologikonsult har utfört en slutundersökning i kvarteren Stenhuset år 2009 (Dardel 2011) och i Gubben år 2011 (<http://www.arkeologikonsult.se/aktuellauppdrag/kv-gubben.html>), och stiftelsen Kulturmiljövård har gjort en förundersökning i kvarteret Spinnhuset år 2011 (Carlsson, manus). Kvarteren Stenhuset och Gubben utgör platsen där Louis de Geers stenpalats med tillhörande trädgård låg under 1600-tal. Undersökningarna i Stenhuset år 2009 påvisade dock att de förväntade 1600-talslämningarna av trädgårdsanläggningen till stor del var störda av yngre tiders verksamheter på platsen, till exempel odling och hantverk som bedrivits under 1700-tal. Större ingrepp under 1800- och 1900-tal, som uppförandet av en skola och senare en bilskrot hade också bidragit till att skada spåren efter äldre tiders verksamheter. Man kunde dock dokumentera en 1600-talskällare i den södra delen av kvarteret, och även en damm vars bottenlager gav senmedeltida datering (Dardel 2011:5).

Undersökningen i det intilliggande kvarteret Gubben utfördes 2011 och har ännu inte avrapporterats. På Arkeologikonsults hemsida kan man dock läsa att man vid utgrävningen hittade bebyggelselämningar från 1600-tal och framåt. En 1600-talskällare kan sättas i samband med de Geer-palatsets tid, men i övrigt så är det framför allt den nya kvartersbebyggelsen som lades ut på platsen under tidigt 1700-tal som har utgjort undersökningens huvudmaterial. Den äldsta bebyggelsen i kvarteren Stenhuset och Gubben förstördes vid en brand 1711, och undersökningarna i Gubben har – genom fynd av inte mindre än tre grundläggningsmynt – visat att man återuppbyggde marken år 1715. Ett antal bostadshus, ekonomibyggnader, bodar samt en brunn framkom vid undersökningen, och ett rikt fyndmaterial som visar att de som bebott området varit relativt välbärgade borgare (<http://www.arkeologikonsult.se/aktuellauppdrag/kv-gubben/217-kv-gubben-bords-och-matkultur-bland-1700-talets-handelsmaen-i-norrkoeping.html>).

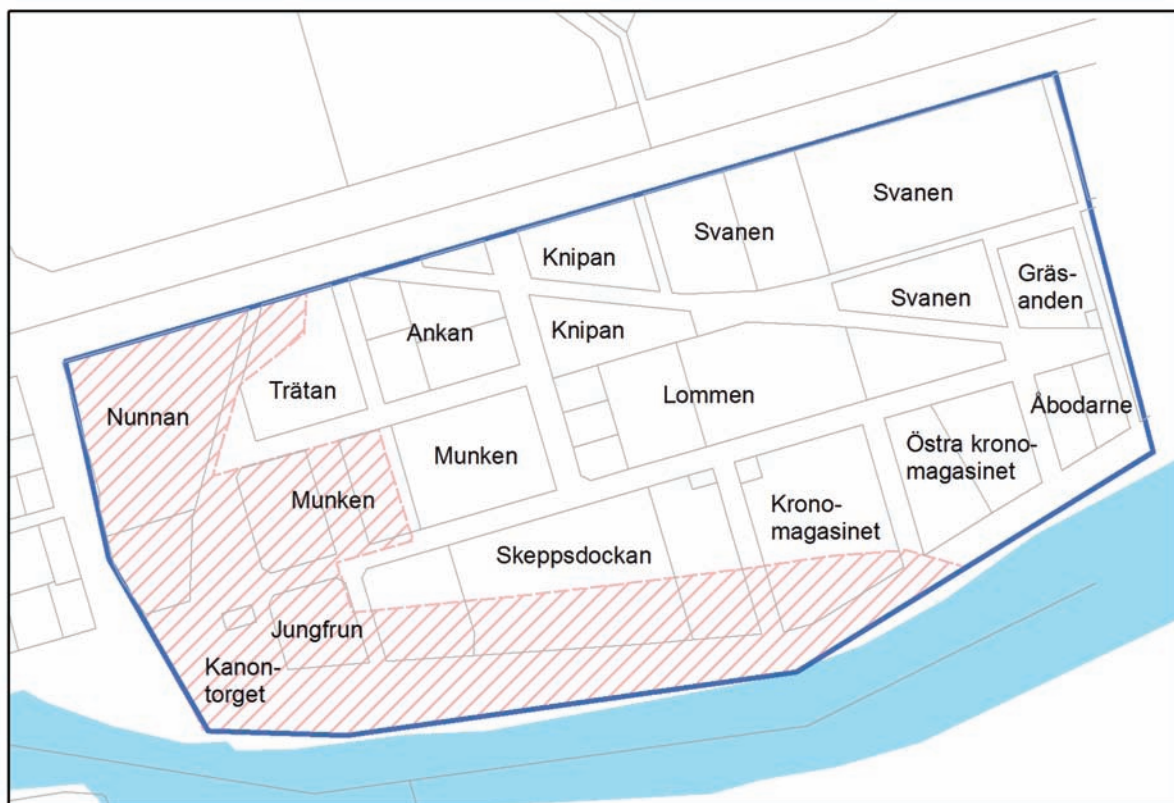
Undersökningen i kvarteret Spinnhuset var av mindre skala då det rörde sig om en förundersökning (som sedermera kommer att följas av en slutundersökning). Även i detta kvarter kunde dock bebyggelse med datering ned i 1600-tal dokumenteras, samt lämningar från odlingsverksamhet som föregår bebyggelsen (Carlsson, manus).

Utvärdering: behov och möjligheter

Arkeologiska undersökningar som har utförts i närområdet ger vid handen att man, vid kommande arbeten på Saltängen, kan förvänta bebyggelse från 1600-tal och framåt. Då så pass sena tiders lämningar tyvärr har varit mer sårbara för 1800- och 1900-talens mark-ingrepp så har de arkeologiska undersökningar som har genomförts också påvisat relativt omfattande störningar (se till exempel uppgifter från schaktningar i Packhusgatan och på Kanontorget ovan). Men då det endast är en enda liten antikvarisk kontroll (Kanontorget) som har gjorts *inom* det här aktuella utredningsområdet så är det material som framför allt kan ligga till grund för bedömningar av framtida behov de historiska kartorna. Nedan presenteras en analys av vilka delar som kan innehålla 1600- och 1700-talsbebyggelse inom området.

Zon 1: expansion under 1600-tal

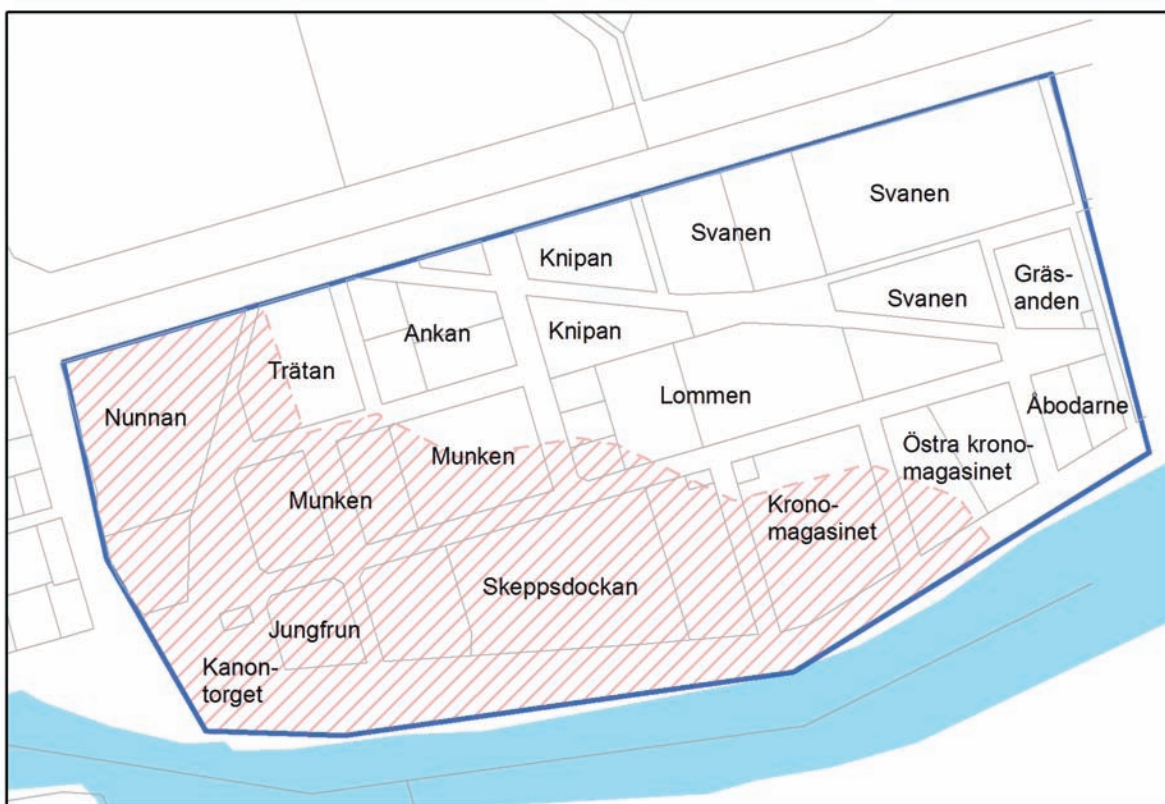
Det tidiga 1600-talet förefaller utifrån kartmaterialet kunna ha haft bebyggelse längst i nordväst (kvarteret Nunnan), samt längs strömmen och i de södra delarna av de centralt belägna kvarteren längs vattnet (Kanontorget, Skeppsdockan, Kronomagasinet). Kartor från 1600-talets sista decennium visar dock att även kvarteren Munken, Jungfrun och delar av Trätan vid det tillfället var bebyggda. Avgränsningen av 1600-talsbebyggelsen har därmed gjorts utifrån de yngre 1600-talskartorna (se figur 12).



Figur 12. Zon 1 visar den ungefärliga utbredningen av eventuell 1600-talsbebyggelse. Skala 1:5 000.

Zon 2: expansion under 1700-tal

1700-talets ytterligare expansion är begränsad till att omfatta i princip hela kvarteren Munken, Skeppsdockan och kronomagasinet, samt delar av Östra kronomagasinet och Lommen (figur 13).



Figur 13. Zon 2 visar den ungefärliga utbredningen av eventuell 1700-talsbebyggelse. Skala 1:5 000.

Arkeologi på Saltängen: sammanfattning av behov

Inför och under kommande markarbeten i det berörda området kommer det att bli aktuellt med arkeologiska undersökningar. I vilken omfattning beslutas av Länsstyrelsen. Här rekommenderas dock att någon form av arkeologiska insatser görs inom de ytor som redovisas i figurerna 12 och 13 ovan. Omfattningen på undersökningarna är svåra att bedöma idag, då inga tidigare undersökningar har gjorts i området. I de västligast belägna kvarteren (Nunnan, Munken, Jungfrun) kan dock lämningar motsvarande de som undersökts i Gubben och Spinnhuset förväntas, det vill säga bebyggelse från sent 1600-tal och 1700-tal. Längs kajen och i de sydligast belägna kvarteren (Kanontorget, Skeppsdockan, Kronomagasinet) är det troligt att lämningar av sjönära verksamheter (båtbygge, fiske, kvarndrift, bryggor, sjöbodas etc) kan förekomma. Centralt i området, i de södra delarna av Lommen och i Saltängsgatan, ligger platsen för 1700-talets rasp- och spinnhus.

Vad som kan bidra till att försvåra genomförandet av arkeologiska undersökningar inom området är att man kan förvänta sig förekomst av diverse föroreningar och gifter i marken, som har tillkommit genom de industriella verksamheter som har bedrivits där under många år (jfr Stadsbyggnadsvision Saltängen). Denna problematik kräver insatser kring provtagning, hantering och sanering av jordmassor som kan påverka tidsplanering och kostnader.

Historisk kontinuitet: kvarter, gator, namn

Slutligen ska nämnas några ord om möjligheter att fånga upp detaljer från den äldre historien i dagens planeringsarbete. Nu finns redan en stadsbyggnadsvision över området klar (Stadsbyggnadsvision Saltängen), så denna utredning kommer in lite väl sent i processen för att kunna påverka. Generellt kan dock sägas att det som det historiska materialet kan bidra med, förutom uppgifter om händelser och verksamheter genom tiderna, är en bild av hur bebyggelse- och infrastruktur har utvecklats genom tiderna. Mest notabel i detta specifika fall är den kvartersstruktur som har legat relativt fast till in i 1900-tal, samt det faktum att vägen till Johannisborg som löper längs kvarteret Nunnas östra kant har haft samma sträckning sedan tidigt 1600-tal – det vill säga så långt tillbaka som slottsanläggningen har funnits. Dessa strukturer med månghundraåriga rötter har man också valt att ta fast på i det nya stadsbyggnadsförslaget. Andra företeelser som kan plockas upp längre fram i gestaltningen av den nya stadsdelen, skulle kunna vara äldre namn; kvartersnamn, namn på verksamheter/gårdar o.dyl. (t.ex. rasp- och spinnhuset), eller till och med på personer som en gång har bott i området. Denna förstudie har inte kunnat göras så djuplodande att enstaka livsöden har kunnat undersökas, men bara genom en snabb blick i det historiska kartmaterialet återfinns man en brokig skara personer som har levt och/eller ägt mark i den nya staden: till exempel sockerbruksdrängen Nils Monsson, dykaren Olof Löfgren, Herr Brukspatron Michel Lindroth och Madam Berlin.

Referenser

Litteratur

Broberg, Birgitta. 1984. *Norrköping*. Medeltidsstaden 50. Stockholm.

Carlsson, Ronnie. Manus. *Kvarteret Spinnhuset. En arkeologisk förundersökning i Norrköping 2011*.

Dahlbergh, Erik. 1706. *Suecia Antiqua et Hodierna*. Del III, Blad 6. Stockholm.

Dardel, Erik (med bidrag av Michel Carlsson och Mikael Johansson). 2011. *På jakt efter Louis de Geers trädgård. Särskild arkeologisk undersökning. Kv. Stenhuset 7, Norrköpings stad och kommun, Östergötlands län. RAÄ St. Johannes 96*. Rapporter från Arkeologikonsult 2011:2254. Upplands Väsby.

Ersgård, Lars. 2003. Det dynamiska vardagslivet. Några kommentarer till den arkeologiska undersökningen i kvarteret Dalkarlen i Norrköping. *I Tyskebacken. Hus, människor och industri i stormaktstidens Norrköping*, s. 16-27. RAÄ, Arkeologiska undersökningar, Skrifter 47. Stockholm.

Feldt, Ann-Charlott. 2006. *Utbyggt lokstall vid Johannisborg. Händelö 2:1. RAÄ 51, S:t Johannes socken, Norrköpings stad och kommun, Östergötlands län*. Östergötlands länsmuseum. Rapport 2006:71. Arkeologisk förundersökning/antikvarisk kontroll. Linköping.

Frisk, Michael. 2000. *Historiska kartor. Begrepps- och informationsanalys inför en anpassning till GIS*. Stockholm.

Gejvall Seger, Birgit. 1978. *Boken om Norrköping*. Stockholm.

Heimdahl, Jens. 2005. *Urbanised Nature in the Past. Site formation and environmental development in two Swedish towns, AD 1200-1800*. Thesis in Quarternary Geology no. 5. Stockholm.

Helmfrid, Björn. 1971. *Norrköpings historia. 6, Tiden 1655-1719*. Stockholm.

Hertzman, Fredrik 1866. *Historisk-statistisk beskrifning öfver Norrköpings stad från äldre till nuvarande tid. Fr. Första delen*. Norrköping.

Hulting, J. 1908. *Johannisborgs slott. Meddelanden från Östergötlands Fornminnesförening 1908*, s. 20-28. Linköping.

Hällans, Ann-Mari & Tagesson, Göran. 2003. *I Tyskebacken. I Tyskebacken. Hus, människor och industri i stormaktstidens Norrköping*, s. 8-15. RAÄ, Arkeologiska undersökningar, Skrifter 47. Stockholm.

Karlsson, Pär. 2000. *Ett fjärrvärmeschakt utmed Packhusgatan. Norrköpings stad och kommun, Östergötland, Dnr: 422-1962-2000*. Rapport UV Öst 2000:53. Linköping.

Karlsson, Pär. 2005. *Kanontorget. Norrköpings stad och kommun. Östergötland. Dnr: 422-3789-2004*. Rapport UV Öst 2005:64. Arkeologisk förundersökning i form av antikvarisk kontroll. Linköping.

Lindeblad, Karin. 2008. *Landskap och urbanisering. Östergötland ur ett centralortsperspektiv 700–1550*. Riksantikvarieämbetet Arkeologiska Undersökningar Skrifter nr 74. Lund Studies in Historical Archaeology 10. Linköping.

Lindgren-Hertz, Lena. 2001. Speglingar av rumslig organisation. Norrköping i ljuset av mindre arkeologiska undersökningar. *Från stad till land. En medeltidsarkeologisk resa tillägnad Hans Andersson*, s. 277-284. Stockholm.

Nilsson, Catharina. 1974. *Arkeologisk undersökning, Fornlämning 1, Gamla stadsområdet, Johannisborg, Johannes fs, Norrköpings kn, Östergötland*. Riksantikvarieämbetet rapport 1974B3. Stockholm

Nisser, Marie. 1976. *Industribyggnaden i Norrköping 1719-1970*. Norrköpings historia 17. Stockholm.

Nordström, Annika. 2009a. *Ledningsdragnings vid Johannisborgs slottsruin. RAÄ Sanket Johannes 51:1, Norrköpings stad och kommun, Östergötland, Dnr 422-847-2007*. Riksantikvarieämbetet, Avdelningen för arkeologiska undersökningar, UV Öst Rapport 2009:27, Arkeologisk förundersökning i form av antikvarisk kontroll. Linköping.

Nordström, Annika. 2009b. *Saltängen i Norrköping – en kulturhistorisk utredning. Norrköpings kommun och stad, Östergötlands län, RAÄ UV Öst, PM*. Linköping.

Ringborg, Edward. 1917. *Till Norrköpingskrönikan*, 1. Norrköping.

Ringborg, Edward. 1921. *Till Norrköpingskrönikan*, 4. Norrköping.

Stadsbyggnadsvision Saltängen. Broschyr från Stadsbyggnadskontoret, Norrköpings kommun (odaterad).

Sundström, Arne. 1998. *Ettusen år på Långholmen. Långholmen: den gröna ön* (red. Carl-Johan Kleberg), s. 19-127. Stockholm.

Söderberg, Tom. 1968. *Norrköpings historia. 7. Norrköpings ekonomiska och sociala historia 1719-1870*. Stockholm.

Wastesson Jonsson, Anne. 1996. *Anmälan om utförd arkeologisk undersökning Lst 220-8804/95*. Norrköpings stadsmuseum.

Kartor

Lantmäteristyrelsens arkiv

05-nkg-45	1725	Avmätning Johannisborgs slott
05-nkg-67	1729	Nordan kvarteret avmätning
05-nkg-145	1786	Stadsplan
05-nkg-224a	1853	Karta över staden Norrköpings ägor

Lantmäterimyndighetens arkiv

D75-1:d4:5-7	1636	Geometrisk ägoavmätning, Johan de Rogier
D75-1:4	1640	Stadsplan, Olof Hansson Örnehufvud
D75-1:5	1695	Geometrisk karta, Jacob Johansson Wernsten
D75-1:1	Odat.	Efter rysshärjning 1719, okänd förrättningsman
D75-1:9	Odat.	Efter rysshärjning 1719, Sven Ryding
D75-1:12	1728	Laga delning, Sven Ryding
D75-1:2	1741	Tryckt stadsplan, okänd förrättningsman
D75-1:26	1779	Mätning, regala bränneriet, Gottfrid Ihn
D75-1:28	1783	Kvadrat- och tomtindelning, Jonas Cederblad
D75-1:3	1848	Tryckt stadsplan, okänd förrättningsman

Stadsarkivet Norrköping

VaLa dep 52	1695-1700	Jacob Wernstens planta över Norrköpings stad
VaLa dep 54	1783-1784	Jonas Cederblads planta över Norrköpings stad
Ns Bn J1d: 9	1783-1808	Bl.a. Schultz

Stadsarkivet Norrköping, kartor från www.norrkoping.se

1769	Karta över sjö- och stapelstaden Norrköping år 1769, Jonas Brolin
1858	Karta öfver Norrköping och dess omgifningar med illustrationer
1879	karta över Norrköping, Alfred Rudolf Lundgren

