

Naturvärdesinventering Krokek

Norrköpings kommun 2019



Örnberg Kyrkander
Biologi & Miljö AB



Örnberg Kyrkander Biologi & Miljö AB

www.ornborgkyrkander.se

Rapport 2019:258

Framsida: Knotig tall i NVO 4



*Ansvarig konsult: Jonas Örnberg
Handläggande konsult: Britta Lidberg
Foto: Upphovsrätt Örnberg Kyrkander
Internt projektnamn: 258 – NVI Krokek 2019, Norrköping
Uppdragsgivare: Norrköpings kommun
Uppdragsgivarens ombud: Maria Agvald Jägborn*

Rapporten refereras: Örnberg Kyrkander Biologi & Miljö AB, 2019. 2019:258. Naturvärdesinventering Krokek. Norrköpings kommun.

Sammanfattning

Norrköpings kommun ska ta fram en fördjupad översiktsplan över Krokek. Inför detta behöver en naturvärdesinventering göras för ett skogsdominerat område på ca 57 ha strax väster om Krokeks samhälle.

För det aktuella inventeringsområdet har en naturvärdesinventering gjorts enligt SS 199000:2014 och med stöd av SIS-TR 199001:2014. Inventeringen har gjorts på fältnivå med detaljeringsgrad *översikt* samt med tilläggen *klass 4* och *generellt biotopkydd*.

I princip hela det aktuella inventeringsområdet ligger inom området Bråvikens förkastningssystem som är riksintresse för naturvård. Förutom att området är geologiskt värdefullt finns här också bitvis mycket intressant flora och fauna. Inom inventeringsområdet har ett delområde i riksintresset pekats ut i kommunens objektskatalog för naturvärdesområden. Delområdet utgörs av en hållmarkstallskog på Fläskbergen.

Inom det aktuella inventeringsområdet identifierades sex naturvärdesobjekt med förhöjda naturvärden. I två av objekten bedömdes naturvärdena motsvara klass 3 (påtagliga naturvärden) och i fyra objekt klass 4 (vissa naturvärden).

Innehållsförteckning

Inledning	5
Metod	5
Allmänt	5
Naturvärdesinventering (NVI)	5
Resultat	6
Skyddade områden och andra utpekade naturvärden	6
Tidigare artobservationer och skyddsvärda träd	7
Inventeringsområdet	8
Identifierade naturvärdesobjekt (NVO) med naturvärdesklassning	9
NVO 1. Hällmarkstallskog Fläskbergen	10
NVO 2. Äldre barrblandskog med brynmiljöer	11
NVO 3. Tallproduktionsskog med överståndare	12
NVO 4. Hällmarkstallskog	14
NVO 5. Hällmarkstallskog	15
NVO 6. Sydvända hällmarker i anslutning till banvall	16
Diskussion	18
Referenser	18

Inledning

Norrköpings kommun ska ta fram en fördjupad översiktsplan över Krokek. Inför detta behöver en naturvärdesinventering göras för ett skogsdominerat område som primärt omfattade 48 ha och som till största delen ligger inom riksintresset för Bråvikens förkastningssystem.

Inventeringsområdet utökades senare med ytterligare ca 8,5 ha. Områdets lokalisering framgår av figur 1.

Metod

Allmänt

Naturvärdesinventeringens fältedel genomfördes av Jonas Örnberg och Britta Lidberg från Örnberg Kyrkander Biologi & Miljö AB den 10 maj 2019, en solig dag med ca 12 plusgrader. Ett kompletterande besök p.g.a. utvidgningen av inventeringsområdet gjordes den 7 juni av Jonas Örnberg.

Naturvärdesinventering (NVI)

För det aktuella inventeringsområdet har en naturvärdesinventering gjorts enligt SS 199000:2014 och med stöd av SIS-TR 199001:2014 (Swedish Standards Institute (SIS), 2014). Den använda standardiserade metoden får numera anses gälla som nationell standard för naturvärdesinventering. Metoden är framtagen för att identifiera, avgränsa, dokumentera och naturvärdesbedöma geografiskt avgränsade områden, s.k. *Naturvärdesobjekt (NVO)*, med förhöjda naturvärden, vilka bedöms vara av betydelse för biologisk mångfald. Naturvärdesinventeringen har gjorts på *fältnivå* vilket inkluderar en förstudie såväl som en fältinventering. Detaljeringsgraden har varit *översikt* vilket innebär att naturvärdesobjekt på 1 ha eller mer samt linjeformade objekt med en längd av 100 m eller mer och en bredd av 2 m eller mer identifieras. NVI:n har gjorts med tilläggen ”klass 4” samt ”generellt biotopskydd” (m.a.p. den mindre del av området som utgörs av jordbruksmark).



Figur 1. Aktuellt inventeringsområde, väster om Krokek.

Även objekt som upptäckts vid fältarbetet och som är mindre än 1 ha etc och som bedömts skilja sig i naturtyp/naturvärde har noterats som enskilda naturvärdesobjekt. Dessa mindre objekt har dock inte aktivt eftersökts.

Förstudien har gjorts utifrån kartor, flygfoton och övriga tillgängliga faktaunderlag från området. Tillgängliga faktaunderlag bestod av tidigare observationer, inkl. skyddsklassade observationer, av arter som rapporterats in till ArtDatabanken t.o.m. 2019-04-03 (www.artportalen.se). Andra underlag som använts är Länsstyrelsen i Västra Götalands informationskarta, Musselportalen, Elfiskeregistret (SERS), Trädportalen och Skogsstyrelsens kartverktyg Skogens pärlor.

Utifrån tillgängliga bakgrundsunderlag identifierades och avgränsades preliminära delområden på karta. Delområden utgörs av områden med likartade förhållanden vad avser vegetation och markförhållanden och sannolikt även naturvärden. Därefter inventerades områdena i fält.

Identifierade naturvärdesobjekt klassificerades i enlighet med modellen i SIS-standarderna som utgår från bedömningskriterierna:

- **Art** (artrikedom samt förekomst av naturvårdsarter) (Hallingbäck, 2013)
- **Biotop** (biotopkvalitet samt sällsynthet och hot)

Vid fältinventeringen verifierades alternativt ändrades de preliminärt avgränsade delområdena. Därefter klassades delområdena utifrån art- och biotopvärden i en fyrgradig skala enligt nedan:

1. Högsta naturvärde
2. Högt naturvärde
3. Påtagligt naturvärde
4. Visst naturvärde

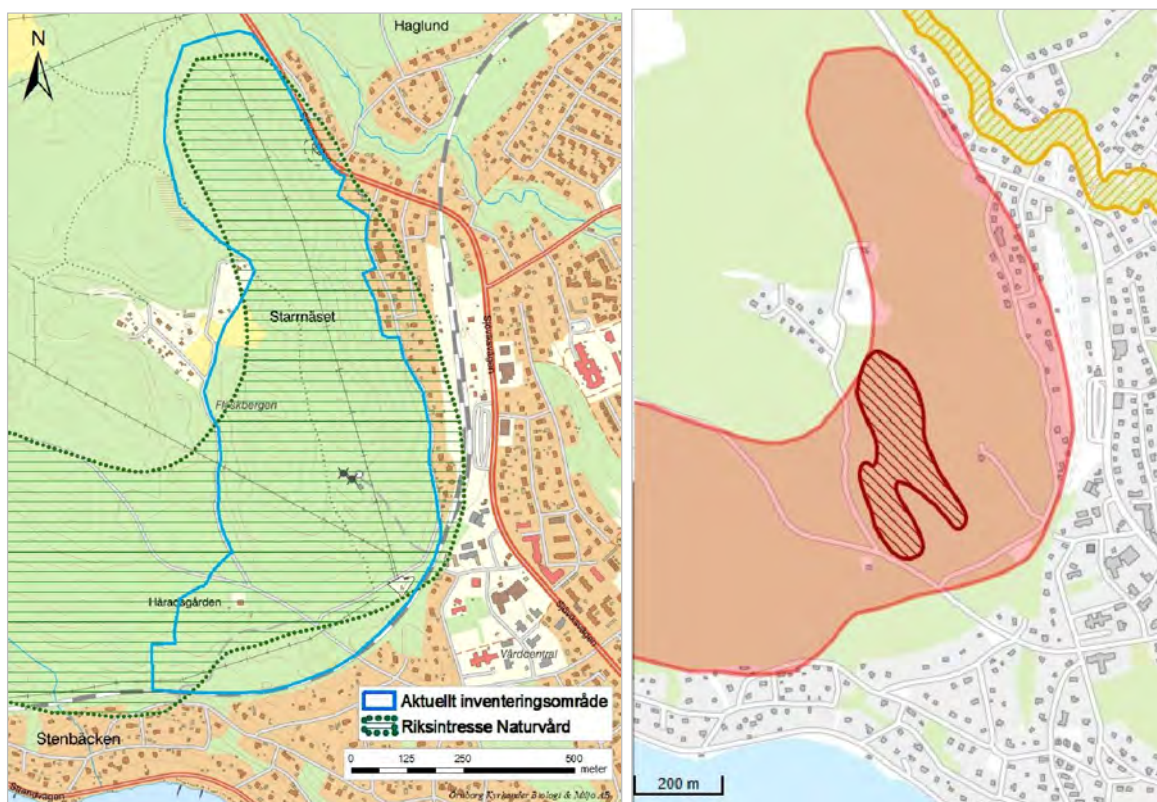
Gjorda bedömningar i samband med NVI ska kunna användas som ett strategiskt verktyg i samband med detaljplanearbete, exploatering i naturmiljöer och vid naturvårdande åtgärder och naturskydd. Naturvärdesinventering är dock ingen exakt vetenskap utan bygger på befintlig samlad kunskap som finns inom naturvård, ekologi och naturgeografi där många aspekter värderas och vägs samman. Den slutliga bedömningen kan sålunda förändras om ny kunskap tillförs för aktuellt område.

Resultat

Skyddade områden och andra utpekade naturvärden

I princip hela det aktuella inventeringsområdet ligger inom området Bråvikens förkastningssystem som är riksintresse för naturvård. Förutom att området är geologiskt värdefullt finns här också bitvis

mycket intressant flora och fauna (Naturvårdsverket, 2019). Inom inventeringsområdet har ett delområde i riksintresset pekats ut av kommunen (Norrköpings kommun, 2019), se figur 2. Detta är en hållmarkstallskog på Fläskbergen som hyser enstaka riktigt gamla träd men också träd i åldersspannet därunder. De gamla träden i kombination med att området sluttar åt söder vilket ger det ett varmt lokalklimat gör att området inom en relativt snar framtid när fler träd blivit äldre kan utveckla en värdefull insektsfauna.



Figur 2. Aktuellt inventeringsområde samt gränserna för riksintresset Bråvikens förkastningssystem (t.v.). Delområdet med hållmarkstallskog på Fläskbergen i relation till riksintressets gränser, från NOKA (t.h.).

I den östra delen överlappas inventeringsområdet av yttersta delen av ett stort område österut som är utpekad som värdestrakt för ädellöv. Likaså överlappas nordöstra delen av inventeringsområdet av en limnisk värdestrakt. Båda värdestrakterna är skapade utifrån buffertzoner från värden i landskapet och i båda fallen är det sannolikt att inventeringsområdet inte är direkt berört av dessa värden p.g.a. dels annan naturtyp och dels en större väg som avgränsar området från Svintunabäcken som är det objekt som hyser de limniska värdena.

Tidigare artobservationer och skyddsvärda träd

Bland tidigare artobservationer finns inga rödlistade arter som med säkerhet kan knytas till området. Fetörtsblåvinge (Starkt hotad, EN) observerades 2018 i sydvästra spetsen av området, vid

järnvägsviadukten. En lappuggla observerades under två veckors tid 2012 och spillkråka finns också rapporterad vid några tillfällen 2012 med spel/sång, dessa fågelobservationer är dock förda till lokalen Starnäset som endast till hälften överlappar med inventeringsområdet varför det är osäkert om de kan kopplas till området.

Det finns inga skyddsvärda träd rapporterade i Trädportalen sedan tidigare inom inventeringsområdet.

Inventeringsområdet

De delar av inventeringsområdet som inte har klassats som naturvärdesobjekt utgörs till stora delar av tallproduktionsskog som är så pass homogen sett till ålder och struktur och som saknar viktiga skogliga biotopkvaliteter att den inte når upp till kriterierna för klassningen Visst naturvärde (klass 4).

Genom området löper även en röjd kraftledningsgata. I gatan finns uppslag av björk och tall men också enstaka enar. Hällarna är framträdande med sina kala ytor men även med stora fält med lav och mossa. Inte heller denna biotop bedöms nå upp till klass 4.

I södra delen genomkorsas området av flera större och mindre vägar samt att här finns en elstation samt några byggnader.

Häradsgården utgörs av hus med tomtmark och har därför inte besökts.

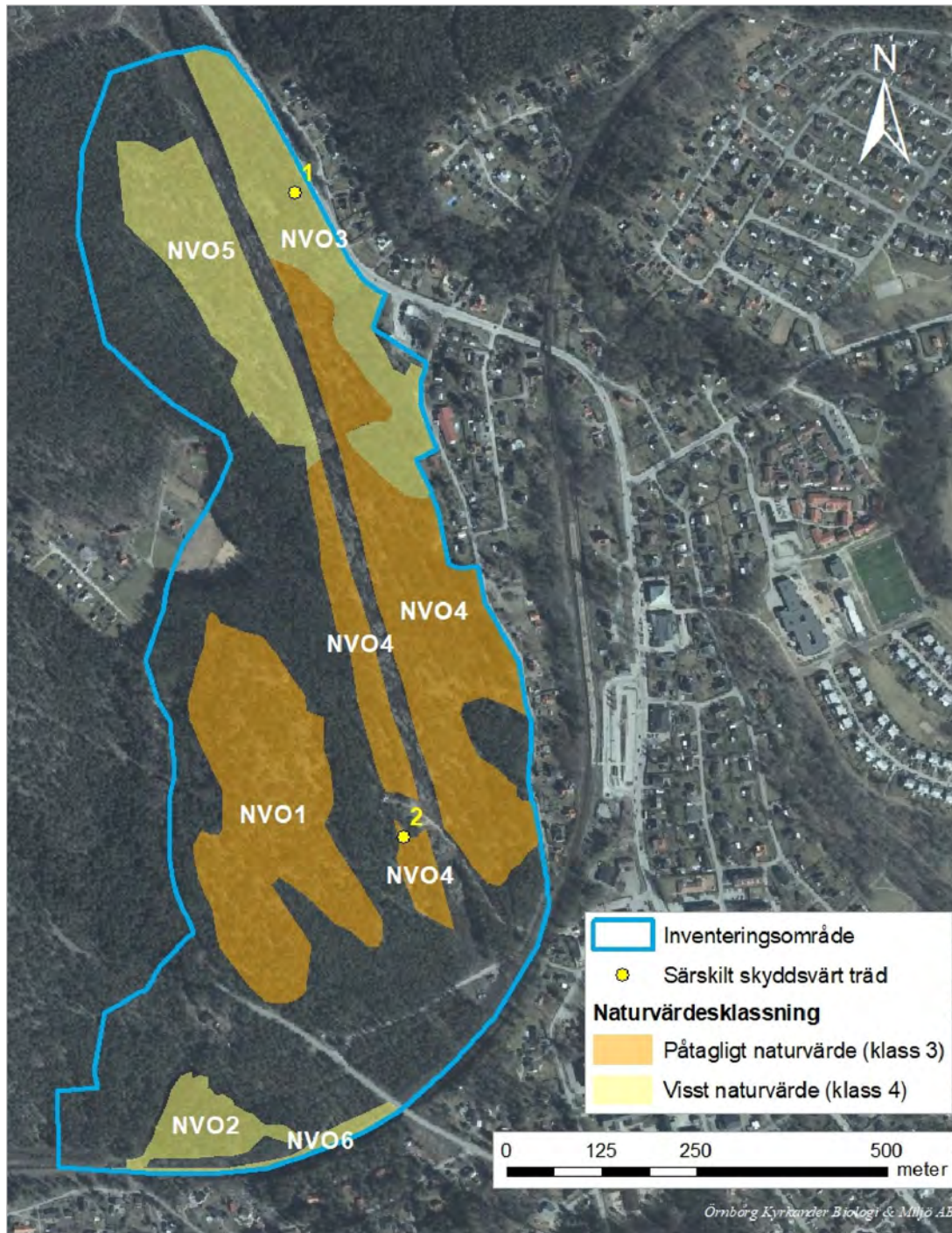
Vid Starnäset ingick åkermarken i inventeringsområdet. Åkern har tidigare sannolikt nyttjats för bete men slås nu bara för att hålla marken öppen och den hyser inga högre naturvärden. Runt åkern löper diken men då dessa inte bedömts vara vattenförande under merparten av året har de inte bedömts omfattas av det generella biotopskyddet.



Figur 3. Kraftledningsgatan.

Identifierade naturvärdesobjekt (NVO) med naturvärdesklassning

Inom det aktuella inventeringsområdet identifierades sex naturvärdesobjekt med förhöjda naturvärden. I två av objekten bedömdes naturvärdena motsvara klass 3 (påtagliga naturvärden) och i fyra objekt klass 4 (vissa naturvärden). Naturvärdesobjekten presenteras i figur 4 samt att de beskrivs nedan tillsammans med motiveringar till naturvärdesklassningarna.



Figur 4. Identifierade naturvärdesobjekt inom inventeringsområdet.

NVO 1. HÄLLMARKSTALLSKOG FLÄSKBERGEN

Naturtyp	Skog och träd	Areal	7,1 ha	Naturvärdesklass	3
-----------------	---------------	--------------	--------	-------------------------	---

Allmän beskrivning

Äldre hällmarkstallskog på Fläskbergen med enstaka riktigt senvuxna tallar, vilket ger en viss naturskogskaraktär och vildmarksprägel trots områdets relativa litenhet. Området är delvis storblockigt och renlavstäckta hällar förekommer allmänt. Områdets topografi innebär ett gynnsamt lokalklimat med varma och solbelysta gläntor. Död ved förekommer men inte i någon stor omfattning i nuläget. Området ingår i Bråvikens förskastningssystem Bråvikenförkastningen och är klassad som ett riksintresse ur naturvårdssynpunkt där just hällmarkstallskog utgör den dominerade vegetationstypen. Fläskbergens hällmarkstallskog, som ligger insprängt i ett område med produktionsskog, bidrar således lokalt till naturvärdena för riksintresset. Spår av äldre stenbrytning framträder i på flera ställen i objektet. Området genomkorsas av en kraftledning med tillhörande röjd ledningsgata. I området finns ett flertal naturstigar samt en genomkorsande MTB led, vilket vittnar om att området är populärt och välbesökt.

Bedömningsgrunder för områdets artvärden

Endast en talticka noterades i området och inga ytterligare arter observerades i samband med genomfört fältbesök. Talticka är rödlistad (NT) samt är en signalart för skyddsvärda tallbestånd med höga naturvärden (Nitare, 2019), främst i form av gamla träd med stor betydelse för exempelvis insekter. På sikt när trädskiktet åldras finns potential för allt högre naturvärden i området. Bedömningen är att området i nuläget hyser ett **visst artvärde**.

Bedömningsgrunder för områdets biotopvärden

Förekomst av enstaka äldre tallar samt generellt ett trädskikt med hög snittålder i övrigt medför potential på sikt att allt högre naturvärden kan utbildas. Död ved förekommer, även i form av enstaka stående solbelysta torrakor, dock med begränsade spår av insektsaktivitet. På sikt i och med ett allt mer åldrande trädskikt och fler döda träd kommer ler torrakor och död ved att utbildas. kommer öka på sikt i takt med att trädskiktet åldras. Förekomst av solbelysta gläntor med viss örtvegetation lockar till sig bl.a. fjärilar. Bedömningen är att området i nuläget hyser **påtagligt biotopvärde**

Sammanfattande naturvärdesbedömning

En sammanvägning av art- och biotopvärde ger bedömningen att naturvärdesobjektet hyser ett **Påtagligt naturvärde (klass 3)**.



Figur 5. NVO 1 med spår av tidigare stenbrytning (t.v.) och genomkorsande kraftledningsgata (t.h.).

NVO 2. ÄLDRE BARRBLANDSKOG MED BRYNMILJÖER

Naturtyp	Skog och träd	Areal	1,3 ha	Naturvärdesklass	4
-----------------	---------------	--------------	--------	-------------------------	---

Allmän beskrivning

Barrblandskog med ett inslag av både äldre granar och tallar. Visst inslag av lövträd, särskilt i anslutning till järnväg och traktorkörväg. Ett mindre vattendrag avvattnar högre liggande områden norr om och skapar ett lokalklimat med högre fuktighet. I norr och öster ansluter området mot mindre hållmarkspartier. En kraftledning med tillhörande ledningsgata genomkorsar området.

Bedömningsgrunder för områdets artvärden

I samband med genomfört fältbesök noterades gröngöling (NT) och kungsfågel (VU) inne i området. Inga bohål för gröngöling påträffades dock, vilket gör det svårt att knyta den direkt till området. Kungsfågel noterades enbart födosöka i området vilket även gör den svår att knyta till området. Tillgängliga brynzoner tillsammans med ett fuktigare lokalklimat medför ett något mer divers växt- och djurliv, bl.a. observerades en förhållandevis artrik fjärilsfauna längs med skogskörvägen. Bedömningen är att området utifrån detta endast hyser **obetydliga artvärden**.

Bedömningsgrunder för områdets biotopvärden

Förekomst av ett förhållandevis artrikt trädskikt med inslag av äldre träd av framförallt gran och tall. Inslag av lövträd och brynmiljöer som vetter mot söder skapar gynnsamma miljöer för insekter.

Mindre vattendrag utgör ett värdeelement i området. Bedömningen är att området hyser **visst biotopvärde**.

Sammanfattande naturvärdesbedömning

En sammanvägning av art- och biotopvärde ger bedömningen att naturvärdesobjektet hyser ett **Visst naturvärde (klass 4)**.



Figur 6. NVO 2 med parande aurorafjäril i brynzonen längs med traktorväg (t.v.) och det genomkorsande mindre vattendraget som bidrar till ett fuktigt lokalklimat (t.h.).

NVO 3. TALLPRODUKTIONSSKOG MED ÖVERSTÅNDARE

Naturtyp	Skog och träd	Areal	4,4 ha	Naturvärdesklass	4
-----------------	---------------	--------------	--------	-------------------------	---

Allmän beskrivning

Nedanför höjdryggen ligger detta trädklädda område som närmast branten i västra kanten är blockrikt. Trädsnittet utgörs av relativt ung tallproduktionsskog med jämnåriga träd men som bitvis har stort inslag av löv, i huvudsak björk. Även björken är ung och jämnårig men det finns också ett visst uppslag av björk- och rönnsly som bidrar till skiktning. Skogsbrukets påverkan är påtaglig genom de stubbar som finns och genom avsaknaden av död ved. Spritt i området finns överståndare i form av enstaka äldre tallar med grov bark och antydning till platta kronor. En av de grövre tallarna mätte 72 cm i diameter och den var även hålträd vilket gör att den klassas som ett särskilt skyddsvärt träd i

kategorin grova hålträäd enligt Naturvårdsverkets definition (Naturvårdsverket, 2012). Denna är markerad med nr 1 i figur 4. I de gamla tallarna fanns gott om hål efter hackspett som födosökt.

Fältskiktet domineras av blåbär och triviala mossarter.

Bedömningsgrunder för områdets artvärden

De naturvårdsarter som noterades i området var ett bestånd frisk mattlumner på ett par dm² och kungsfågel. Mattlumner är fridlyst och kungsfågel är rödlistad som sårbar (VU). Då beståndet av mattlumner är relativt litet och kungsfågeln inte tydligt kan knytas till området är bedömningen att dessa artförekomster har ett begränsat signalvärde och att området hyser ett **obetydligt artvärde**.

Bedömningsgrunder för områdets biotopvärden

Framförallt de äldre tallarna bidrar till områdets biotopvärde, men även lövinslaget är positivt i detta avseende.

Bedömningen är att området har ett **visst biotopvärde**.

Sammanfattande naturvärdesbedömning

En sammanvägning av art- och biotopvärde ger bedömningen att naturvärdesobjektet hyser ett **Visst naturvärde (klass 4)**.



Figur 7. NVO 3 med ung produktionsskog (t.v.) och överståndare (t.h.).

NVO 4. HÄLLMARKSTALLSKOG

Naturtyp	Skog och träd	Areal	9,5 ha	Naturvärdesklass	3
-----------------	---------------	--------------	--------	-------------------------	---

Allmän beskrivning

Detta naturvärdesobjekt utgörs av de delar hållmarkstallskog som tydligt har högre naturvärden än omgivande produktionsskog men som inte är utpekade i kommunens naturvårdsprogram (vilket NVO 1 är). Objektet består av tre delområden som förts till samma objekt trots att de delas av kraftledningsgata och bebyggelse.

Hållmarkstallskogen i objektet har, tack vare att den växer något svårtillgängligt, skonats från mer omfattande skogsbruksåtgärder. Trädsiktet är därför olikåldrigt och här finns flera riktigt gamla, knotiga tallar men även mer senvuxna träd som troligtvis är äldre än vad deras dimensioner skvallrar om. Den kuperade terrängen med många stora hållpartier skapar naturligt en skog med tätare respektive öppnare eller helt trädfrä partier som varvas i en mosaik. Tallen dominerar men här finns även björk och gran samt några enar.

I det södra, minsta delobjektet står en tall som är hålträd och som mäter 59 cm i diameter. Den är därmed ett särskilt skyddsvärt träd i egenskap av grovt hålträd. Uppskattningsvis är den även över 200 år gammal. Trädet är markerat som nr 2 i figur 4. Eventuellt är också flera andra tallar mer än 200 år gamla och de skulle i så fall klassas som särskilt skyddsvärda träd. I de flesta fall kunde åldern dock inte avgöras med tillräcklig noggrannhet utan att borra, vilket inte var aktuellt.

Under flera träd finns håligheter bland rötterna. Dessa skrymslen utgör livsmiljö för skogens mindre däggdjur. I området finns även en skreva bland hållarna, den är bitvis ett par meter djup och även här finns gott om håligheter och skrymslen för mindre djur.

Förekomsten av död ved är begränsad men det finns ändå enstaka lågor av olika ålder och något stående dött träd.

På hållarna växer diverse lavar och mossor och där det finns ett jordtäckte kommer även ris såsom framförallt blåbär och ljung in men även lingon och odon.

Större hackspett och bålgeting noterades i området liksom flera myrstackar.

I flera av de största gamla tallarna har trästeg spikats upp och plattformar byggts i toppen.

Bedömningsgrunder för områdets artvärden

Större hackspett kan ses som en naturvårdsart tack vare att den hackar ut hål som även många andra arter sedan kan nyttja för bobygge. Då den sällan hackar ut bohål i levande tall och inga hål heller påträffades får dess betydelse i just detta område ändå anses begränsat.

Utifrån detta har området bedömts hysa ett **obetydligt artvärde**.

Bedömningsgrunder för områdets biotopvärden

Området har karaktärer som gör att det kan kallas naturskogsliknande. Skogsmiljöer av denna typ är sällsynta i dagens hårdbrukade landskap och de är därför värdefulla. Biotopvärdet sänks av att objektets form och uppdelning gör att det blir mycket kanteffekt. Den i skogliga sammanhang relativt lilla ytan påverkar också biotopvärdet negativt, även om det är positivt att det ligger så pass nära NVO 1 som är av samma karaktär.

Sammantaget är bedömningen att området hyser ett **påtagligt biotopvärde**.

Sammanfattande naturvärdesbedömning

En sammanvägning av art- och biotopvärdet ger att området har ett **Påtagligt naturvärde (klass 3)**.



Figur 8. NVO 4. Tallskog på hällmarken (t.v.). Den djupa skrevan (t.h.). Se även bild på framsidan vilken är från NVO 4.

NVO 5. HÄLLMARKSTALLSKOG

Naturtyp	Skog och träd	Areal	4,0 ha	Naturvärdesklass	4
-----------------	---------------	--------------	--------	-------------------------	---

Allmän beskrivning

Hällmarkstallskog med enstaka äldre tallar på mer svårtillgängliga platser samt viss förekomst av död ved som främst utgörs av kvarlämnat urgallrad sådan. Enstaka större lågor och torrakor påträffas dock. En viss mosaik med hällmarker varvat med något tätare skog respektive öppnare eller helt trädfräa

partier påträffas. Spåren från olika skogsbruksåtgärder i området är på sina ställen tydlig (gallring, mindre körskador). Området gränsar i öster mot en kraftledningsgata samt produktionsskog i väster.

Bedömningsgrunder för områdets artvärden

Inga naturvårdsarter observerades i samband med genomförda fältbesök och inga naturvårdsarter finns känt inom området sedan tidigare. Utifrån detta har området bedömts hysa ett **obetydligt artvärde**.

Bedömningsgrunder för områdets biotopvärden

Förekomst av senvuxna tallar, viss mängd död ved samt solbelysta gläntor medför bedömningen att området hyser ett **visst biotopvärde**.

Sammanfattande naturvärdesbedömning

En sammanvägning av art- och biotopvärdet ger att området har ett **Visst naturvärde (klass 4)**.



Figur 9. NVO 4. Hällmarker (t.v.) och död kvarlämnad ved (t.h.).

NVO 6. SYDVÄNDA HÄLLMARKER I ANSLUTNING TILL BANVALL

Naturtyp	Berg och sten	Areal	0,4 ha	Naturvärdesklass	4
-----------------	---------------	--------------	--------	-------------------------	---

Allmän beskrivning

Hällmarker på banvallsområde som gallras regelbundet och hålls mer eller mindre trädfria på grund av tågtrafiken. Mindre inslag av sydvända hällmarkstorrängar med gynnsamt lokalklimat för bl.a insekter.

Dock tämligen torrt varför ris- och örtvegetation förekom endast sparsamt. Gränsar till ett område med yngre sekundär lövskog med artrikt trädskikt.

Bedömningsgrunder för områdets artvärden

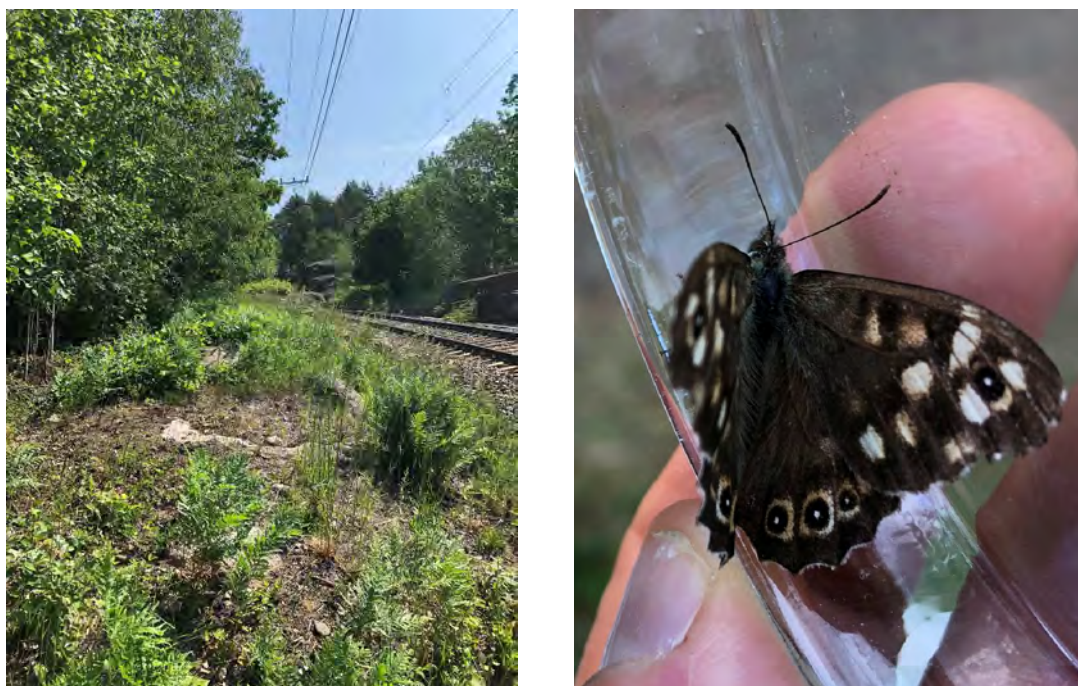
Vid besökstillfället i juni observerades tämligen rikligt med fjärilar i området, bl.a. mindre guldvinge, grönsnabbvinge, aurorafjäril, tistelfjäril, kvickgräsfjäril och rapsfjäril. Inga rödlistade eller övriga naturvårdsarter observerades. Tidigare (2018) finns en observation av den starkt hotade fetörtsblåvinge i området. Fetbladsväxter såsom kärleksört förekommer dock endast mycket sparsamt i området och den enda observationen av fetörtsblåvinge representera sannolikt ett kringflackande exemplar. Inga fetörtsblåvingar observerades 2019. Utifrån detta har området bedömts hysa ett **obetydligt artvärde**.

Bedömningsgrunder för områdets biotopvärden

Förekomst av sydvända hållmarker i lä med mindre inslag av torrängar ger områden med goda förutsättningar för insekter. Frekvent störning i form av röjning på grund av banvallen förhindrar igenväxning. Områdets biotopvärden begränsas av att området är tämligen smalt och påverkas av tågtrafik. Utifrån detta har området bedömts hysa ett **visst biotopvärde**.

Sammanfattande naturvärdesbedömning

En sammanvägning av art- och biotopvärdet ger att området har ett **Visst naturvärde (klass 4)**.



Figur 10. NVO 4. Banvallsområde (t.h.) och kvickgräsfjäril (t.v.).

Diskussion

Objekt i naturvärdesklass 3 och 4 utgör generellt områden som i sig själva inte behöver vara av särskild betydelse (klass 3) respektive betydelse (klass 4) för att upprätthålla biologisk mångfald på regional, nationell eller global skala (Swedish Standards Institute (SIS) 2014). Dock är det av betydelse att den totala arealen av dessa områden tillsammans med deras ekologiska kvalitéer bibehålls eller förbättras i landskapet. I ett lokalt perspektiv bidrar naturvärdesobjekt i klass 3 och 4 i hög grad till den biologiska mångfalden eftersom dessa områden hyser förutsättningar och livsmiljöer för en mångfald av arter, till skillnad från områden som inte klassas som naturvärdesobjekt alls.

Det kan finnas tallar som faller inom kategorin särskild skyddsvärda tack vare sin ålder (> 200 år) men som inte kunnat identifieras med säkerhet då åldersbestämning utan att borra är svårt. Därför bör alla tallar som misstänks vara äldre än 200 år behandlas som om de vore särskilt skyddsvärda. Åtgärder som kan komma att påverka särskilt skyddsvärda träd innebär en risk för väsentlig påverkan av naturmiljön. Innan sådana åtgärder genomförs ska samråd (enligt 12 kap. 6 § miljöbalken) göras med Länsstyrelsen. Därutöver finns träd som kan kategoriseras som skyddsvärda träd utan särskild definition men som även de kan motivera extra hänsyn.

Referenser

- Hallingbäck, T., 2013. Naturvårdsarter. ArtDatabanken SLU, Uppsala.
- Naturvårdsverket, 2019. Kartverket Skyddad natur [WWW Document]. URL <https://skyddadnatur.naturvardsverket.se/>
- Naturvårdsverket, 2012. Åtgärdsprogram för särskilt skyddsvärda träd - Mål och åtgärder 2012-2016 (No. 6496).
- Nitare, J., 2019. Skyddsvärd skog. Naturvårdsarter och andra kriterier för naturvärdesbedömning. Skogsstyrelsen, Jönköping.
- Norrköpings kommun, 2019. Norrköpingskartan, NOKA [WWW Document]. URL <https://www.norrkoping.se/boende-trafik-och-miljo/kartor/norrkopingskartan-noka-2d-och-3d.html>
- Swedish Standards Institute (SIS), 2014. Naturvärdesinventering avseende biologisk mångfald (NVI) - Genomförande, naturvärdesbedömning och redovisning. Utgåva 1. Stockholm.