

# Planbeskrivning

Vårt diarienummer  
SPN 2004/0080 214

tillhörande detaljplan för del av fastigheten

## Risängen 1:1

(öster om kvarteret Citronfjärilen) inom Smedby i Norrköping

den 16 februari 2016



## SAMRÅDSHANDLING

## Sammanfattning

Syftet med detaljplanen är att möjliggöra utökad parkeringsyta för verksamheterna inom fastigheten Citronfjärilen 8.

År 2004 gavs ett tillfälligt lov om parkeringsyta på kommunägd mark som har anordnats och finns på platsen idag. I samband med det gjordes en ansökan om ny detaljplan.

Strandskyddet inom planområdet föreslås upphävas enligt 7 kap 18 c § MB. Särskilt skäl nr 4 åberopas; behövs för att utvidga en pågående verksamhet och utvidgningen inte kan genomföras utanför området. Djur- och växtlivet bedöms inte påverkas och fripassage för allmänheten bedöms kunna bibehållas mellan planområdet och Ljura bäck.

Detaljplanen är utformad så att marken får användningen parkering. Byggnad får inte uppföras. Stängsel i angränsning mot allmän platsmark ska anordnas.

**Innehållsförteckning**

<b>Sammanfattning.....</b>	<b>1</b>
<b>1. Inledning.....</b>	<b>4</b>
1.1 Planhandlingar .....	4
1.2 Planprocessen – en översikt.....	4
<b>2. Planens huvuddrag.....</b>	<b>5</b>
2.1 Planens syfte och bakgrund .....	5
2.2 Planområdet .....	5
<b>3. Tidigare ställningstaganden .....</b>	<b>6</b>
3.1 Översiktsplan .....	6
3.2 Gällande detaljplaner .....	7
3.3 Övriga kommunala beslut.....	7
3.4 Strandskydd .....	8
<b>4. Förutsättningarna nu och efter genomförande.....</b>	<b>8</b>
4.1 Markanvändning .....	8
4.2 Natur .....	9
4.3 Friytor .....	11
4.4 Störningar, hälsa och säkerhet .....	11
4.5 Teknisk försörjning.....	12
<b>5. Medverkande.....</b>	<b>13</b>
<b>Referenser.....</b>	<b>14</b>

## 1. Inledning

### 1.1 Planhandlingar

Planförslaget består av:  
Plankarta i skala 1: 500 med bestämmelser.

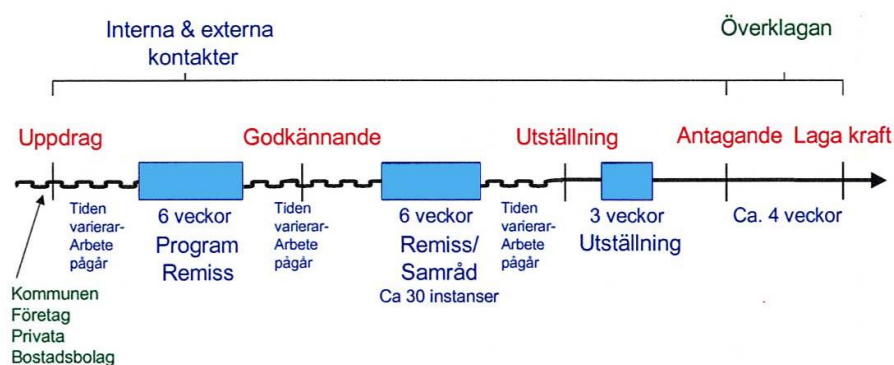
Till detaljplanen tillhör även:  
Planbeskrivning  
Genomförandebeskrivning  
Samrådsredogörelse (vid utställning)  
Utlåtande (efter utställning)  
Behovsbedömning  
Fastighetsförteckning  
Grundkarta

### 1.2 Planprocessen – en översikt

För detaljplanen gäller plan- och bygglagen (SFS 1987:10). Detaljplanen behandlas med normalt planförfarande och kommer att ställas ut.

Planprocessen får sin start när en intressent kommer med en begäran om att få göra eller ändra en detaljplan. Kommunen kan också ta initiativet själv att göra en ny detaljplan. Om det saknas en fördjupning av översiktsplanen, som omfattar detaljplaneområdet, görs först ett program som ger riktlinjer för detaljplanearbetet.

#### DETALJPLANEPROCESSEN



När programmet har godkänts av stadsplaneringsnämnden börjar arbetet med ett förslag för detaljplanen. Förslaget justeras efter de synpunkter som lämnas under samrådtiden och ställs sedan ut för granskning av allmänheten. Efter det kan planen antas av stadsplaneringsnämnden.

Tidsplanen för detaljplanearbete kan variera kraftigt i längd beroende på händelseutvecklingen med utredningar och samrådsprocessen.

## 2. Planens huvuddrag

### 2.1 Planens syfte och bakgrund

Syftet med detaljplanen är att möjliggöra utökad parkeringsyta för verksamheterna inom fastigheten Citronfjärilen 8.

År 2004 gavs ett tillfälligt lov om parkeringsyta på kommunägd mark som har anordnats och finns på platsen idag. I samband med det gjordes en ansökan om ny detaljplan.

### 2.2 Planområdet

Detaljplaneområdet ligger sydost om trafikplats Ljura och Söderleden. I norr och väst angränsar området till verksamheter. I öst och syd angränsar området till parkmark och Ljura bäck.



*Bilderna visar ungefärligt planområde. Källa: DIKA.*



*Bilden visar hur området ser ut idag med befintlig parkering. Foto: Anna Vernersson*

### **Markägoförhållanden**

Planområdet ägs av kommunen och utgör del av fastigheten Risängen 1:1. Ägarna till närliggande fastighet Citronfjärilen 8 har ansökt om att ta ytan i anspråk för utökad parkeringsyta år 2004. Idag ägs Citronfjärilen 8 av 3N Bolagen AB.

## **3. Tidigare ställningstaganden**

### **3.1 Översiktsplan**

Enligt *Framtid Norrköping Översiktsplan 2002- Utvecklingsplan för staden*, pekas detaljplaneområdet ut som verksamhetsområde med liten omgivningspåverkan. I samma översiktsplan beskrivs området som befintligt grönområde.

Detaljplanen bedöms kunna följa kommunens och översiktsplanens intentioner genom att tillåta ökad parkeringsyta för befintlig verksamhet samtidigt som en del av grönområdet behålls som allmän plats.

### 3.2 Gällande detaljplaner

Gällande detaljplan för planområdet anger park eller plantering och har aktbeteckning 22A:1036. Detaljplanen heter förslag till stadsplan för industriområde mm vid Dagsbergsvägen inom stadsdelarna Smedby och Risängen i Norrköping. Planen gäller sedan år 1978 och genomförandetiden har gått ut.

Planområdet omfattas även av strandskydd enligt 7 kap. miljöbalken.



*Utsnitt ur gällande detaljplan som anger park/plantering. Källa: Digitalt tekniskt arkiv (DTA), Norrköpings kommun.*

### 3.3 Övriga kommunala beslut

#### *Beslut om planläggning*

Stadsplaneringsnämnden beslutade den 24 februari 2004 om uppdrag för att ta fram ett förslag till detaljplan för Dagsbergsvägen m.m. för utvidgning av kvarteret Citronfjärilen inom Risängen i Norrköping. Ärendet har bytt namn till detaljplan för del av fastigheten Risängen 1:1 (öster om kvarteret Citronfjärilen) inom Smedby i Norrköping.

Avvikelse har skett av planområdets avgränsning, där en mindre yta prövas i samband med denna detaljplan. Stadsbyggnadskontoret har gjort bedömningen att det är av intresse att i första hand planlägga redan befintlig parkeringsyta, där det finns en intressent som är villig att ingå avtal och ta fram utredningar som krävs. Ytterligare planläggning för parkering mot Ljura bäck får diskuteras i en senare etapp om detta bedöms som aktuellt.

### *Bakgrund till beslut om planläggning*

Bakgrunden till beslut om planläggning år 2004 beskrivs i tjänsteskrivelsen från samma år. Dåvarande ägarna till fastigheten Citronfjärilen 8, Östgöta städ AB, ansökte om bygglov för uppförande av parkering och Gunnebstängsel i anslutning till fastigheten. Ansökan avslogs eftersom gällande detaljplan anger parkmark. Gatu- och parkkontoret var positiva till att marken togs i anspråk som parkering förutsatt av planändring.

### **3.4 Strandskydd**

Strandskyddet inom planområdet föreslås upphävas enligt 7 kap 18 c § MB. Särskilt skäl nr 4 åberopas; behövs för att utvidga en pågående verksamhet och utvidgningen inte kan genomföras utanför området. Djur- och växtlivet bedöms inte påverkas och fripassage för allmänheten bedöms kunna bibehållas mellan planområdet och Ljura bäck.

## **4. Förutsättningarna nu och efter genomförande**

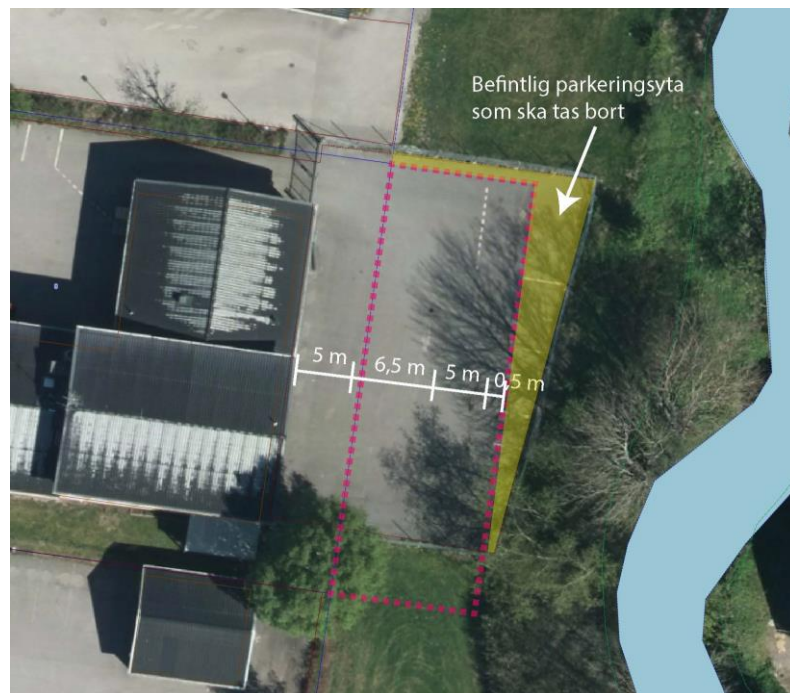
### **4.1 Markanvändning**

Detaljplanen är utformad så att marken får användningen parkering. Byggnad får inte uppföras. Parkeringen finns anlagd på platsen idag. Stängsel i angränsning mot allmän platsmark ska anordnas för att markera skillnaden mellan privat och allmän yta. En grön remsa mot Ljura bäck på cirka 8-10 meter behålls som allmän plats (omfattas inte av planområdet).

Parkeringsytan har en bredd på 17 meter och en längd på 33 meter och rymmer cirka 24 bilar. Dubbelsidig parkering med breddmått 5 meter (parkering) + 6,5 meter (köryta) + 5 meter (parkering) + 0,5 meter (infiltration för dagvatten). Av bredden är det 11 meter som utgörs av planområdet, den resterande ytan utgörs av redan planlagd kvartersmark. Se bild nedan.

Detaljplanens avgränsning innebär också att viss yta som redan är anlagd som parkering ska tas bort till förmån för naturvärden och rekreation. Söder om anordnad parkering föreslås även en mindre grönyta tas i anspråk som kvartersmark för lämplig fastighetsbildning. Se bild nedan.





*Bilden visar ungerfärlig markyta som tas i anspråk av detaljplaneområdet (streckad linje). Bild: DIKA, illustration av Anna Vernersson.*

## 4.2 Natur

### *Mark och vegetation*

Planområdet går delvis in på naturvårdsområde av lokalt intresse, det lägsta intresset klass 4, enligt Norrköpings kommuns naturvårdsprogram. Ingen närmare beskrivning finns i naturvårdprogrammet förutom nedre Ljura bäck men ekologer på tekniska kontoret pekar på att landskapstypen (biotopen) är viktig för vissa djur och växter. Arter som berörs är bland andra kungsfiskaren (rödlistad fågel och ansvarsart för kommunen) som frekvent observeras längre ned i åsystemet. Ljura bäck är till stora delar förlagd i kulvert, vilket gör att grönområdena runt de öppna delarna är särskilt viktiga.

Intrånget i naturvårdsområdet bedöms ändå som marginellt då en grön remsa lämnas mellan planområdet och Ljura bäck samt att den vegetation som finns runt bäcken lämnas fredad. Se strandskydd, avsnitt 3.4.



*Bilden visar planområdets ungefärliga gräns (orange linje) och gränsen för naturvårdsområdet (blå linje). Den ljusbruna ytan inom planområdet är befintlig parkeringsyta. Källa DIKA, illustrerad plangräns av Anna Vernersson.*



*Exempel på bilder från naturmiljön runt Ljura bäck i anslutning till planområdet. Foto: Anna Vernersson.*

### *Markens beskaffenhet*

En geoteknisk utredning har gjorts med avsikten att kontrollera geotekniska förhållanden, speciellt vad gäller stabiliteten ner mot Ljura bäck.

Utredningen har gjorts av konsult Lennart Adestam (LAIB) på uppdrag av fastighetsägaren för Citronfjärilen 8. Underlaget till bedömningen består av tidigare utförd geoteknisk undersökning i området med platsbesök och beräkningar.

Naturliga jordlager består överst av yttlig matjord och 1,5 meter fast torrskorpelera. Därunder följer mer än 20 meter lös lera, sedan grövre jord på berg. Grundvattennivån har inte uppmäts men bedöms ligga någon meter under markytan. Skjuvhållfastheten hos den lösa leran har uppmäts till 20-25 kPa.

Säkerhetsfaktor mot skred är tillfredställande enligt beräkningar. Inga synliga tecken på instabilitet eller erosion fanns vid besiktning 2015-02-17.

### **4.3 Friytor**

#### *Rekreation*

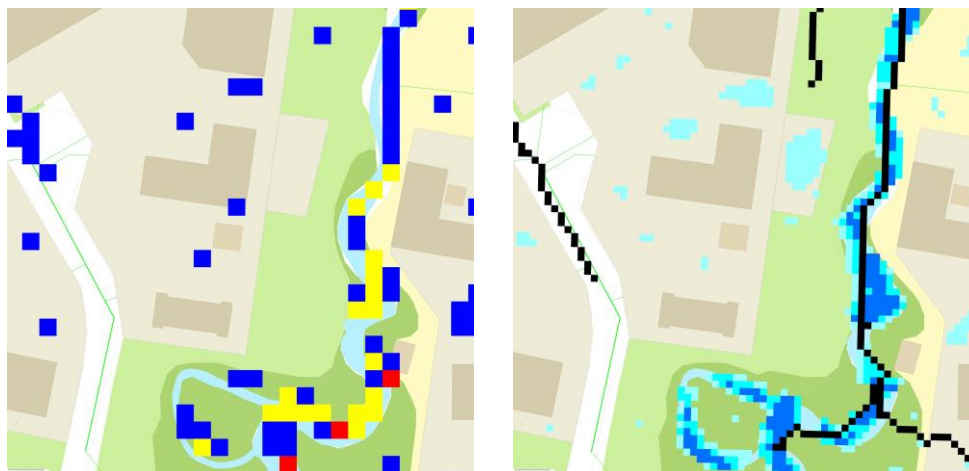
Ett grönt stråk på cirka 8-10 meter lämnas som allmän plats och där finns möjlighet för ett rekreativstråk längs med Ljura bäck.

### **4.4 Störningar, hälsa och säkerhet**

#### *Översvämning*

Norrköpings kommun har utfört analyser över yta som kan tänkas översvämmas vid ett 100-årsregn år 2014 och år 2100 runt Ljura bäck. Enligt kartavläsning i DIKA (kommunens digitala karta) ligger planområdet inte inom riskzon.

Planområdet lutar svagt in mot mitten där en brunn finns anlagd. Lutningen är ca 0,1 meter på 10 meter. Kartavläsning i dika av konsekvenser vid ett skyfall visar att vatten samlas på parkeringsytan, som har en lägre punkt än omgivningen. Dock bedöms inte omgivande byggnader påverkas vid ett sådant scenario. Risken att planområdet medför skada på byggnader vid ett 100-årsregn bedöms som marginell, enligt kommunens störtregnsanalys.



*Biden till vänster visar 100-årigt störtregn. Blått område är en höjning på 0,1-0,5 meter. Bilden till höger är en analys av skyfall, där parkeringsytan fylls med vatten. Källa: DIKA.*

#### 4.5 Teknisk försörjning

##### *Dagvatten*

Kommunen har riktlinjer för hantering av dagvatten från 2009, *riktlinjer för dagvattenhantering i Norrköpings kommun*. I dagsläget pågår ett arbete med att ta fram nya riktlinjer och i samband med det tydliggöra ansvar för dagvattenfrågan. Fastighetsägaren är ansvarig för hantering av dagvatten inom den egna fastigheten.

Det finns idag en befintlig dagvattenanslutning sedan parkeringen anlades på tillfälligt lov, där vatten leds via en brunn till ett dagvattennät som kopplar på det kommunala nätet. Kommunens nät leds sedan till Ljura bäck söder om kvarteret Citronfjärilen. Inga uppgifter finns om rening från varken NoVA eller fastighetsägaren, därför antas att vattnet släpps ut orenat till Ljura bäck.



*Bilden beskriver dagvattennätet för kvarteret. De gröna linjerna är det kommunala dagvattennätet. Den tjockare röda linjen är fastigheten Citronfjärilen 8:s egna ledning som kopplas på det kommunala nätet. I söder syns dagvattennätet mynna ut i Ljura bäck.*

Ljura bäck är en känslig recipient med höga naturvärden. Närings- och giftbelastning på bäcken får inte öka. I samråd med tekniska kontoret som har Ljura bäck inom sitt ansvar, ska dagvatten renas från planområdet innan det leds vidare till bäcken. Detta kan till exempel göras med ett infiltrationsstråk och/eller filterlösning i brunn. Se bild till höger.

*Bilden till höger visar ett infiltrationsstråk vid parkering. Källa: Göteborgs stad.*



## 5. Medverkande

Stadsbyggnadskontoret

Christan Wintenby  
processansvarig detaljplanering

Anna Vernersson  
planarkitekt

## Referenser

*Dagvatten, Riktlinjer för dagvattenhantering i Norrköpings kommun, Dagvattengruppen, Norrköpings kommun, 2009-03-19.*

*Framtid Norrköping Översiktsplan 2002- Utvecklingsplan för staden, Norrköpings kommun, 2002-05-23.*

*Naturvårdsprogram, med åtgärdsprogram, Norrköpings kommun 2008-2011, Norrköpings kommun.*

*Geoteknisk utredning, Lennar Adelstam (LAIB), 2015-02-19.*

DIKA (Norrköpings kommuns digitala karta)

DTA (Digitalt tekniskt arkiv, Norrköpings kommun)