



NORRKÖPING

SAMHÄLLSBYGGNADSKONTORET

TJÄNSTESKRIVELSE

1(8)

2022-03-09

Vårt diarienummer

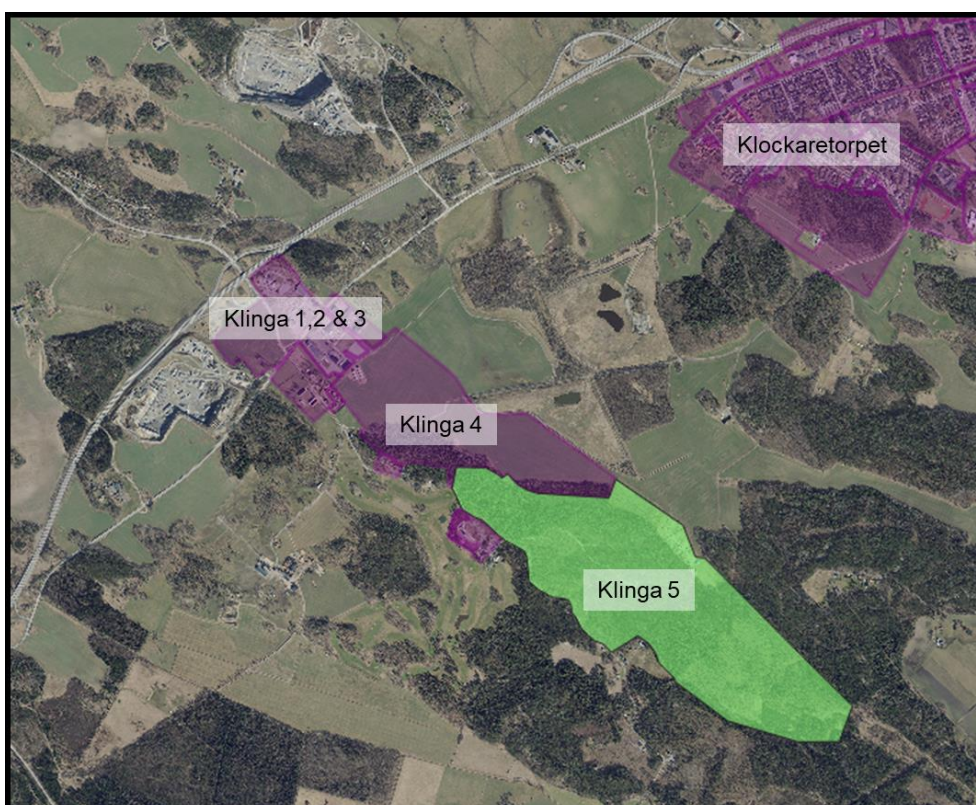
SPN 2021/0221

Handläggare, titel, telefon

Magnus Sandberg, trafikplanerare,

011-15 38 65

## PM Beredskap för trafikförsörjning till Klinga verksamhetsområde



## Innehållsförteckning

1. INLEDNING .....	3
2. SYFTE .....	3
3. VÄGAR I NÄROMRÅDET.....	3
4. ETABLERINGENS PÅVERKAN PÅ TRAFIKSYSTEMET .....	4
5. DIALOG MED TRAFIKVERKET .....	5
6. FÖRUTSÄTTNINGAR FÖR MINSKAT BILBEHOV .....	5
7. BEREDSKAP FÖR FRAMTIDA INFRASTRUKTUR .....	6
8. SLUTSATS .....	7

## 1. Inledning

Klinga verksamhetsområde är ett expansivt verksamhetsområde med ett strategiskt läge nära E4:an. Området delas in i totalt 5 etapper. Etapp 1 och 2 är redan utbyggda och etablerade sedan flera år tillbaka med bland annat drivmedelsstation, snabbmatsrestaurang, go-cart, småindustrier och kontor. Etapp 3 närmast E4:an är under förberedande planering inför byggstart. Detaljplan för etapp 4, med inriktning mot lager och logistik, vann laga kraft under 2021. Etapp 5 syftar till att möjliggöra verksamhetsmark för industri- och utrymmeskrävande verksamheter. Detaljplanen ligger i direkt anslutning öster om etapp 4 och fick ett positivt planbesked vid Samhällsplaneringsnämndens sammanträde i september 2020.

## 2. Syfte

För att tydliggöra planeringsförutsättningar gällande trafikförsörjning till Klinga verksamhetsområde på kort och lång sikt sammanställs förutsättningar och möjliga åtgärder i denna PM. Dokumentet är ett komplement till planbeskrivning för Borg 17:6 (östra delen), det vill säga etapp 5 i Klinga.

## 3. Vägar i närområdet

**E4** som ligger i nära anslutning till området ingår i det av EU utpekade Trans European Transport Network, TEN-T. Vägarna som ingår i TEN-T är av särskild internationell betydelse. Väg E4 sträcker sig genom hela Sverige, från Helsingborg till Haparanda, och är en viktig väg för långväga transporter av såväl gods som personer. Trafikverket är väghållare.

**Linköpingsvägen** går parallellt med E4 mellan trafikplatserna Lövstad och Norrköping södra för att sedan ansluta till E22 i riktning mot Kalmar. Linköpingsvägen är reservväg för E4 vilket betyder att trafik leds om till Linköpingsvägen vid reparationer, ombyggnationer eller större olyckor. Trafikverket är väghållare.

**Skärblackavägen** förbinder tätorten Skärblacka med Norrköping via E4 och trafikplats Klinga. Skärblackavägen ansluter även till Linköpingsvägen och Alsätersvägen via en fyrvägs korsning med en spansk sväng från Linköpingsvägen. Trafikverket är väghållare.

**Skalles väg** som är den väg som planeras förlängas genom det expanderande verksamhetsområdet in mot Klinga 5. Korsningspunkten med Linköpingsvägen är idag utformad som korsningstyp C med ett vänstersvängskörfält på primärvägen och stopplikt på sekundärvägen. Norrköpings kommun är väghållare.

**Alsätersvägen** går från Linköpingsvägen till Klinga Golfklubb och vidare till gårdar i området. I samband med genomförandet av Klinga etapp 4 planeras Alsätersvägen kopplas samman med Skalles väg så att biltrafik till

Klinga Golfklubb leds via Skalles väg. Vägen är en enskild väg men Norrköpings kommun har skött drift och underhåll de senaste åren fram till Alsäter gård. Ansökan om att bilda en gemensamhetsanläggning och samfällighetsförening är inskickad och ska klargöra framtida väghållarskap.

#### 4. Etableringens påverkan på trafiksystemet

Som planeringsförutsättning för Klinga 5 antas verksamhetsområdet skapa cirka 2 700 arbetstillfällen och generera cirka 130 godstransporter per dygn. Beroende på hur stor andel av arbetspendlingen som sker med andra trafikslag än personbil tillför etableringen en trafikmängd på cirka 5 200 bilresor per dygn. Med rådande förutsättningar angör samtlig tillkommen biltrafik Skalles väg via korsningen med Linköpingsvägen. Trafiken fördelas sedan för att antingen åka via Linköpingsvägen in mot Norrköping eller längs E4 via trafikplats Klinga för regionala eller nationella resor samt resor till målpunkter i Norrköpings kommun utanför centralorten. Eftersom etableringen lockar arbetskraft från flera olika bostadsområden i Norrköpings kommun och grannkommuner antas trafiken spridas mellan de olika tillfartsvägarna.

De korsningspunkter som direkt påverkas av etableringen är:

- Linköpingsvägen/Skalles väg
- Linköpingsvägen/Skärblackavägen
- Trafikplats Klinga

Störst påverkan får korsningen Linköpingsvägen/Skalles väg där det även med ett lägre alstringstal (som kräver kraftiga åtaganden avseende hållbart resande från etablerande företag) riskerar att uppstå kapacitetsproblem med befintlig korsningsutformning.

Området för Klinga 5 rymmer en stor mängd arbetsplatser med skiftarbete, vilket gör att det vid skiftbyte anländer och avgår en stor mängd personbilresor under samma timme. Hur stor andel av arbetsresorna som sker med personbil beror dock på hur väl etablerande företag arbetar med att premiera hållbara resor för sina anställda samt vilka fysiska förutsättningar det finns för cykelpendling och kollektivtrafikförsörjning till området.

Även om endast hälften av de anställda reser med personbil skapas en hög belastning på befintlig korsning mellan Skalles väg och Linköpingsvägen vid skiftbyte. Belastningen på befintlig korsning anses bli så hög (belastningsgrad över 2.0) att den under rusning kommer påverka andra verksamheter längs med Skalles väg, boende i området och besökare till Klinga golfklubb. Även om kösituationen främst uppstår på Skalles väg med kommunalt väghållaransvar innebär mängden bilister och transporter som vill svänga ut på Linköpingsvägen en risk för trafiksäkerhetsbrister vilket kan påverka den nationella trafiken.

Bedömningen är att en cirkulationsplats skulle underlätta framkomligheten under rusningstid (maximal belastningsgrad sänks till att understiga 1.0) och samtidigt öka trafiksäkerheten på Linköpingsvägen. Den sänkta hastigheten som en cirkulation skulle medföra möjliggör även en säkrare passage för gående och cyklister som korsar Linköpingsvägen på väg till kollektivtrafikhållplats eller för cykelpendling.

## 5. Dialog med Trafikverket

Inom ramen för detaljplanarbetet i Klinga 5 har dialog förts med Trafikverket om den tidiga trafikprognosen som tagits fram. Trafikverket har i dialogen bedömt framtida trafiksituation som acceptabel eftersom kösituationen som uppstår hamnar på lokalgatan och inte på det statliga vägnätet. Förslaget med en cirkulationsplats bedömer Trafikverket störa Linköpingsvägens beredskap för omledning av nationell trafik. Nyttan av en ökad framkomlighet under rusningstrafik bedöms inte väga upp för den sänkta framkomligheten i området under dygnets övriga timmar. Trafikverket ser att området skulle behöva två tillfartsvägar för att stärka kapaciteten och framkomligheter för räddningstjänst till området.

Om Norrköpings kommun vill gå vidare med att etablera en cirkulationsplats krävs tecknande av en avsiktsförklaring där Norrköpings kommun åtar sig att finansiera ombyggnationen, vilket inkluderar framtagande av en vägplan. Trafikverket kommer ansvara för utformning och byggnation av åtgärden.

Trafikverket ser inte något behov av att se över kapaciteten i trafikplats Klinga men bedömer att trafikplatsen behöver byggas om ur trafiksäkerhetssynpunkt om 15-20 år, det vill säga under tidsperioden 2037-2042. Dessa delar behöver inte utredas vidare i pågående planarbete.

## 6. Förutsättningar för minskat bilbehov

I avsikt att minska belastningen på befintlig infrastruktur krävs åtgärder för att öka andelen som pendlar till arbetet med kollektivtrafik och cykel. Arbetet med att minska antalet bilresor till verksamhetsområdet består både av ett kommunalt åtagande och av ett ansvarstagande hos det etablerade företaget. Det behöver finnas en infrastruktur som möjliggör för cykelpendling samt gångvägar till och från busshållplats.

### Kommunalt åtagande

Norrköpings kommun genom Samhällsbyggnadskontoret åtar sig att möjliggöra och förbättra för hållbart resande genom att:

- I samband med exploateringen av Klinga 5 etablera en cykelväg till Klockaretorget
- Planlägga och etablera en gång- och cykelväg längs Skalles väg mellan Klinga 5 och Linköpingsvägen

- Genom dialog med Östgötatrafiken verka för en god försörjning av kollektivtrafik till Klinga verksamhetsområde
- Långsiktigt planera för en infrastruktur som möjliggör en shuttlebuss-lösning till området

### **Ansvar hos etablerande företag**

För att uppnå en lägre biltrafikalstring än vad det finns anställda behöver förutsättningarna för andra färdmedel stärkas. Följande exempel på åtgärder kan etablerande företag åta sig för att bidra till lägre alstringstal:

- Upprätta en grön resplan som en del av bygglovshandlingen
- Synkronisera skiftbyten med busstidtabell
- Upprätta en intern kollektivtrafik från innerstaden (shuttlebuss)
- Goda förutsättningar att parkera cykel och elsparkcyklar på fastighetsmark
- Uppmana till samåkning genom att anordna plattform för detta
- Avgiftsbelägga bilparkering
- Erbjud förmånscykel eller busskort
- Goda förutsättningar att byta om och duscha på arbetsplatsen

## **7. Beredskap för framtida infrastruktur**

Även om Norrköpings kommun och etablerande företag arbetar aktivt med att minska bilresandet till platsen behövs en beredskap för att utveckla infrastrukturen till området.

Gällande infrastruktur och kopplingar till Klinga verksamhetsområde är det viktigt att utbyggnaden sker i takt med att verksamheterna etableras och området expanderar. Förutsättningar för hållbart resande behöver vara på plats innan verksamheten driftsätts för att få störst effekt gällande val av trafikslag. Därför planeras cykelvägen till Klockaretorpet att etableras i samband med att Klinga 5 byggs ut. Cykelvägen dimensioneras för att vid nödsituationer även kunna användas som utryckningsväg för räddningstjänst.

Utöver cykelvägen till Klockaretorpet finns det ett behov av ett cykelstråk längs med Linköpingsvägen. Idag saknas det cykelbana på en sträcka av cirka 300 meter för att binda samman Klinga verksamhetsområde med befintlig cykelinfrastruktur vid Borgs kyrka. Behovet av åtgärden finns redan innan Klinga 5 exploateras men behovet ökar i takt med att Klinga verksamhetsområde byggs ut.

När verksamheten är fullskaligt driftsatt finns det fulla underlaget för en intern kollektivtrafik som antingen nyttjar cykelvägen till Klockaretorpet eller trafikerar Skalles väg till och från Skalles väg för fortsatt resa med Östgötatrafikens linjetrafik. Det bör finnas en beredskap att bredda

cykelvägen till Klockaretorpet för att även kunna trafikeras av mindre shuttle-bussar.

Det är först när verksamheten i Klinga 5 är fullt driftsatt som belastningen på korsningen Linköpingsvägen/Skalles väg blir reell. Till dess antas tillkommande trafik öka i takt med att området växer. Åtgärder krävs när det uppstår en bekräftad kapacitetsbrist eller om korsningspunkten bedöms som osäker. Antingen så justeras utformningen av befintlig korsningspunkt eller så kompletteras området med ytterligare en anslutningspunkt.

Om området försörjs med två anslutningspunkter kan trafik fördelas mellan de två anslutningarna och fördelas beroende på målpunkt. Dock är två anslutningspunkter inte någon garanti för att befintlig korsningspunkt behöver byggas om. Den kompletterande anslutningen planeras i första hand att anslutas till Linköpingsvägen, antingen via Alsätervägen eller via en ny anslutningspunkt nordöst om Skalles väg. Om detta inte är möjligt, finns en beredskap för att dimensionera cykelvägen till Klockaretorpet till att även hantera biltrafik. Det sistnämnda skulle dock ligga i strid med vad som krävs för att minska biltrafikstringen till området. Därför är anslutning till Linköpingsvägen av högsta prioritet vid val av kompletterande anslutningspunkt.

I den genomförda prognosen för området finns det en stor osäkerhet gällande den faktiska trafikstringen. Antalet etablerade företag, antal anställda, andel personbilstransporter, antal godstransporter och schemaläggning av personal är exempel på osäkerheter som kan påverka konsekvenserna av etableringen. Även om det i dagsläget inte finns behov av justerad utformning på korsningen Linköpingsvägen/Skalles väg så ser Norrköpings kommun ett kommande behov. Det är därför önskvärt att det finns en beredskap från både kommunen och Trafikverket att ställa om och starta upp en planering i framtiden.

## 8. Slutsats

Samhällsbyggnadskontorets ställningstagande är att åtkomsten till verksamhetsområdet ska vara god samt att kringliggande verksamheter inte ska begränsas av en tillkommande etablering. Befintlig infrastruktur påverkar kvaliteten på verksamhetsområdet då åtkomst till fastigheterna blir begränsad.

I takt med utbyggnation av området blir korsningen med Skalles väg allt mer belastad. När etableringen av Klinga 5 är fullt utbyggt bedöms trafiksituationen bli ohållbar då befintliga verksamheter kommer få svårigheter med trafikförsörjning. Det råder osäkerheter gällande när behovet uppstår vilket gör att åtgärd inte vidtas nu däremot skapas en beredskap genom följande fortsatta arbete:

- Utreda möjligheten för två anslutningspunkter mot Linköpingsvägen och säkerställa markanvändning för detta.
- Teckna avsiktsförklaring med Trafikverket gällande ombyggnad av korsningen Skalles väg/Linköpingsvägen. Detta sker efter samråd av detaljplan för Klinga 5.