



NORRKÖPING

SAMHÄLLSBYGGNADSKONTORET

PM

1(12)

Vårt diarienummer

2022-03-11

Handläggare, titel, telefon

Maria Agvald Jägborn, ekolog

011-15 53 15

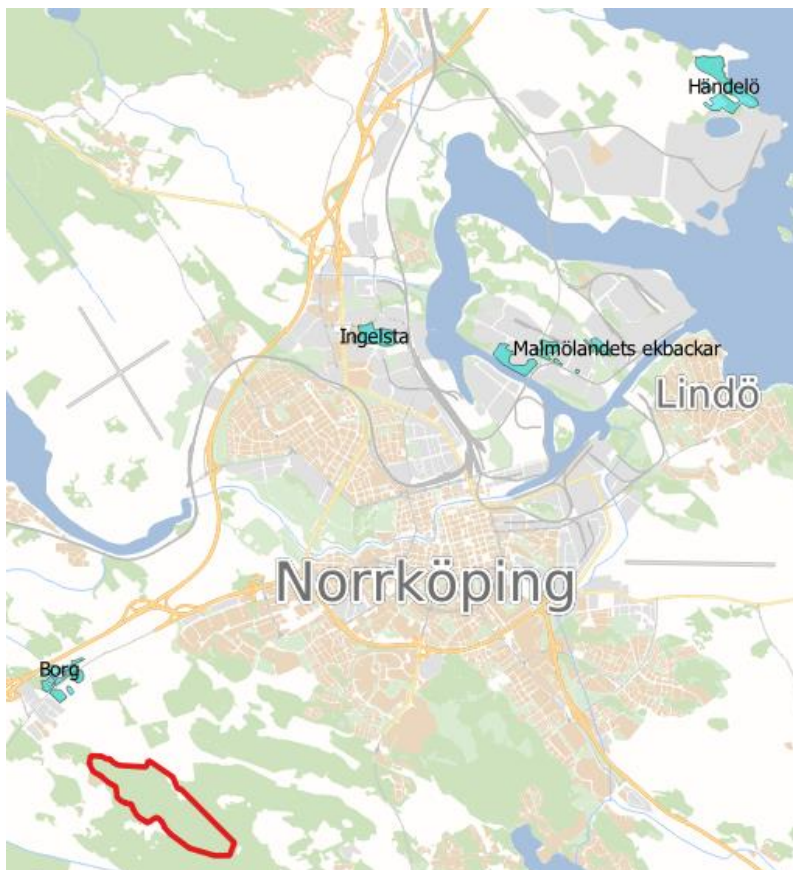
PM: Naturvårdsbedömning avseende planerad detaljplan för verksamhetsmark i Klinga etapp 5. Uppdaterad version 2022-03-11.

Områdesskydd

Planområdet berör inga befintliga naturskyddade områden enligt 7 kap miljöbalken. Eftersom Natura 2000 innebär ett skydd som kan sträcka sig utanför det skyddade området kommenteras detta ändå särskilt.

Natura 2000

Närmaste Natura 2000-område är Borgs ekbackar, vilket ingår i den gemensamma bevarandeplanen för Natura 2000 Norrköpings eklandskap (Omfattar 4 områden; utöver Borg är det Malmölandets, Ingelsta och Händelö ekbackar).



Figur 1: Områdets lokalisering i förhållande till Natura 2000 Norrköpings eklandskap.

Postadress

Norrköpings kommun
Samhällsbyggnadskontoret (TN)
601 81 Norrköping

Besöksadress

Förvaltningshuset
RosenTrädgårdsgatan 21

Telefon

011-15 00 00

Telefax

E-post

samhallsbyggnadskontoret@norrkoping.se

Internet

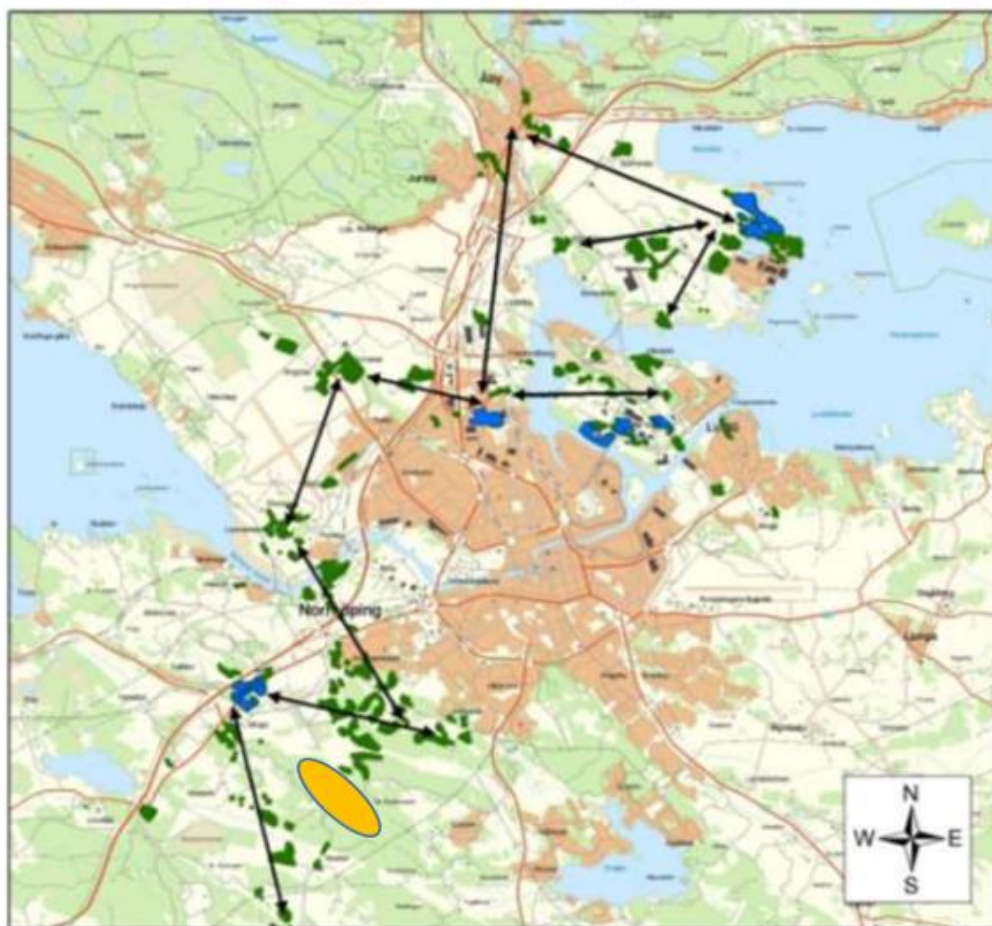
www.norrkoping.se

Bedömning:

Klinga 5 ligger perifert i förhållande till Norrköpings eklandskap, inklusive potentiella spridningsvägar. Mer perifert än Klinga 4, där Länsstyrelsen inte ställde krav på någon särskild hänsyn i förhållande till Natura 2000 Borgs ekbackar/Norrköpings eklandskap. Jag bedömer därför inte att någon särskild hänsyn heller krävs vid exploatering av Klinga 5 med hänvisning till Natura 2000 Borgs ekbackar.

För närmare information om den gröna infrastrukturen i omgivningarna av Klinga 5 avseende ädellöv/eklandskap, se nedan information från Länsstyrelsen och kommunens underlag (figur 2 och 3).

Möjliga spridningsstråk för ekvärden inom Norrköpings eklandskap



Teckenförklaring

- Natura 2000-område
- värdekärnor eklandskap

0 2 4 km

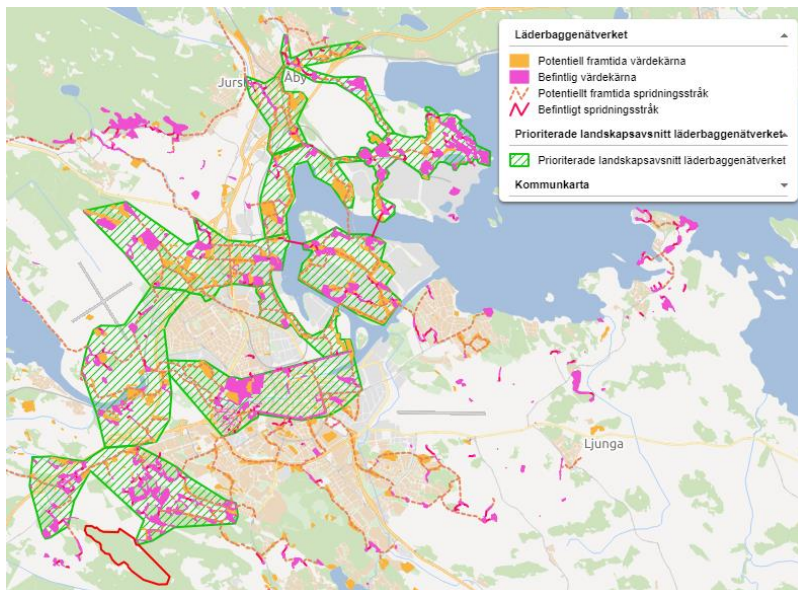
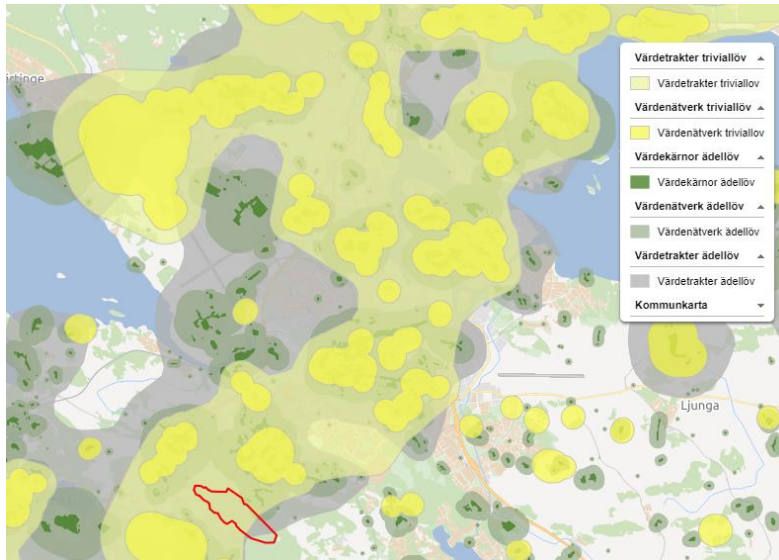


Möjligt spridningsstråk där värden kan bevaras och utvecklas

Figur 2: Karta ur Länsstyrelsens bevarandeplan (2018) för Norrköpings eklandskap. Lokaliseringen för Klinga 5 är markerad med orange ellips, d.v.s. berör vare sig värdekärnor eller spridningssamband.

Grön infrastruktur

Enligt länsstyrelsens Gröna Infrastrukturplan berör området så kallad ”värde-trakt” för ädellöv respektive för triviallöv (figur 3, övre bilden). Planområdet (röd avgränsning i kartorna) är ett utpräglat barrskogsområde, på en höjdrygg i landskapet dessutom, och utgör därmed snarare en barriär för dessa gröna infrastrukturer. Området berör inte heller kommunens mer detaljerat kartlagda ”läderbaggenätverk” för staden med omgivningarna (figur 3, nedre bilden).



Figur 3: Övre bilden: Länsstyrelsens Gröna Infrastrukturplan. Nedre bilden: "Läderbaggenätverket" från kommunens gröna strukturunderlag för Norrköpings stad (2020).

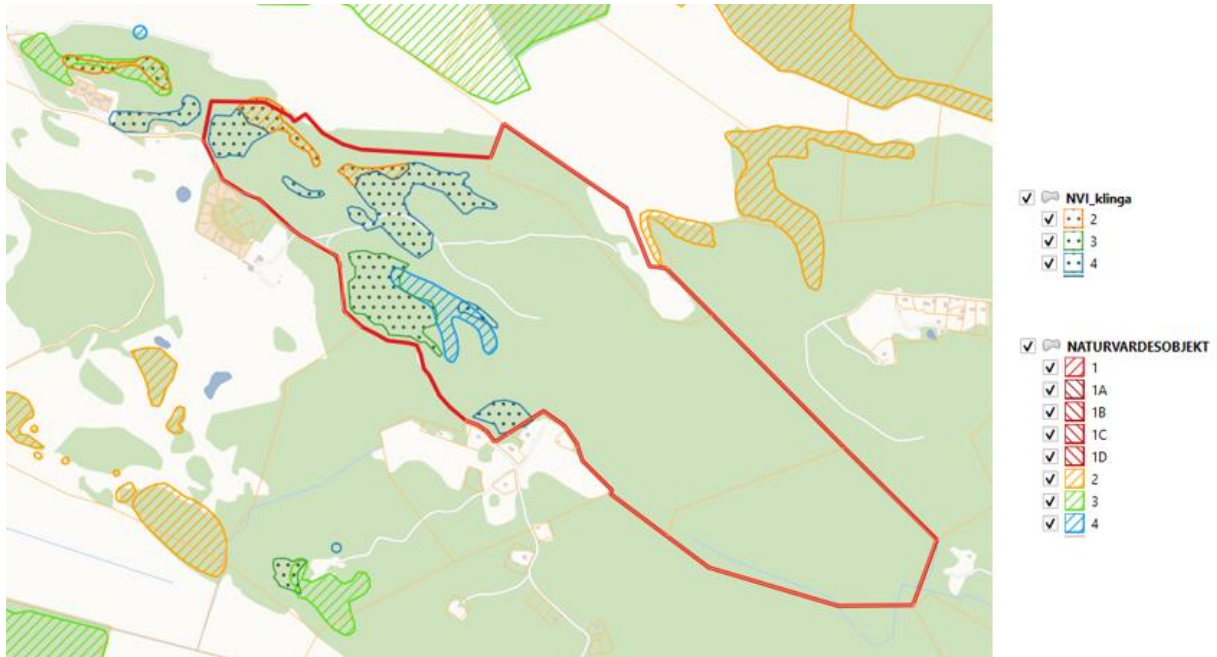
Bedömning:

Planområdet berör inga utpekade/prioriterade ekologiska samband.

Naturvärden

Naturvärdesobjekt

Planområdet berör tre naturvärdesobjekt i kommunens naturdatabas (randiga ytor i figur 4), där två bedömts till klass 2 (regionalt värde) och ett till klass 4 (lokalt värde). Hela området (utom de privatägda delarna som nu ingår) inventerades även 2013 (Fennicus Natur) och då identifierades åtta naturvärdesobjekt (prickiga ytor i figur 4), därav två objekt i klass 2 (motsvarar nyckelbiotopskvalitet), ett objekt i klass 3 och fem objekt i klass 4. För närmare information om objekten från naturvärdesinventeringen 2013 se inventeringsrapporten (Fennicus Natur 2013).



Figur 4. Identifierade naturvärden enligt kommunens naturdatabas (randiga ytor) och enligt en naturvärdesinventering 2013 utförd av Fennicus Natur (prickiga ytor).



Figur 5. Aktuella naturvärdesobjekt, det vill säga de objekt som ännu är opåverkade av avverkning och därför förutsätts ha kvar de naturvärden som beskrevs 2013 (Fennicus Natur).

Sedan kommunens inventering och även efter den senaste inventeringen (2013) har det gjorts en del avverkningar som har påverkat flera av objekten. De tidigare identifierade naturvärdesobjekt som ännu är opåverkade av avverkningar och därför förutsätts ha kvar de värden som beskrevs 2013 har markerats på karta i figur 5. Klass 2-objekten i figur 5 utgörs av nordvända lodytor med gammal hållmarkstallskog på krönet ovanför bergbranterna. Klass 4-objekten utgörs av relativt gammal barrskog, med undantag för det sydligaste objektet i figur 5, som utgörs av en liten lövsumpskog.

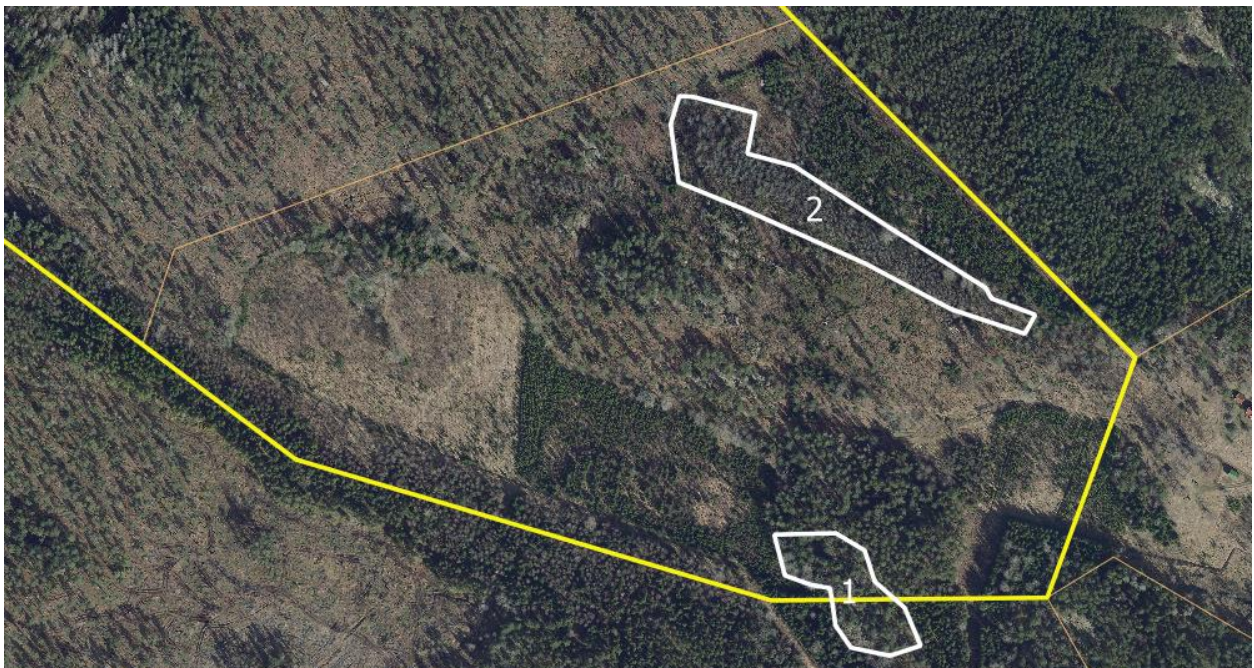
Fältbesök på den privatägda marken (Borg 17:26) i sydost

Jag fältbesökte den privatägda marken i sydost 2022-02-11, och gjorde följande observationer avseende naturförhållandena:

I södra kanten av fastigheten finns hållmarker (område 1 i figur 6) där det finns klen, men ändå relativt gammal, tall samt vissa inslag av död ved (foto till vänster i figur 7). Nedanför hållmarkernas sydvästvända branter finns några medelgrova aspar och yngre ekar.

På fastigheten finns även en lövsumpskog (område 2 i figur 6) om en dryg hektar som domineras av al. Alarna är relativt klena (upp till dbh ca 20 cm) i nordväst och ännu klenare i det smala stråket som löper vidare mot sydost. Sumpstråket är under stark igenväxning med ca 5-15 år gammal gran och omges av ungskog och hyggen. Död ved verkar i stort sett saknas, med reservation för att området, på grund av den täta igenväxningen i och intill sumpskogen, var så svårgenomträngligt att det var svårt att ens ta sig in i den för att titta noggrannare (foto till höger i figur 7).

Vid avverkningar på fastigheten har det lämnats en del naturvårdshänsyn i form av stråk av eller enstaka spridda lövträd, främst medelålders aspar samt unga ekar. Det finns också ett par kvarlämnade hållmarksytor centralt i området, dock utan några betydande inslag av gamla träd och död ved.



Figur 6. Hållmark (1) respektive sumpskog (2) på fastigheten Borg 17:26. Hållmarken bedöms ha vissa naturvärden.



Figur 7: Foton från hällmarken respektive sumpskogen 2022-02-11

Bedömning naturvärden idag:

De högsta naturvärdena inom planområdet idag utgörs av de ytor med gammal skog på kommunens mark som avgränsades inventeringen 2013 och som sedan dess inte påverkats av avverkning (se figur 5).

De icke-kommunägda delarna av planområdet i sydost ingick inte i inventeringen 2013 men har inga sedan tidigare uppmärksammade värden i kommunens naturdatabas. Min grova bedömning rörande denna fastighet, efter fältbesök 2022, är att sumpskogen, de centrala hällmarkerna samt de kvarlämnade träden inte har några särskilda naturvärden medan de små hällmarkerna i söder (område 1 i figur 6, där hälften av objektet ligger inom planområdet), genom sina inslag av gamla tallar och död ved, ändå har vissa naturvärden.

Naturvårdsarter

En sökning efter observationer i Artportalen 2000-2021-09-21 gav följande resultat:

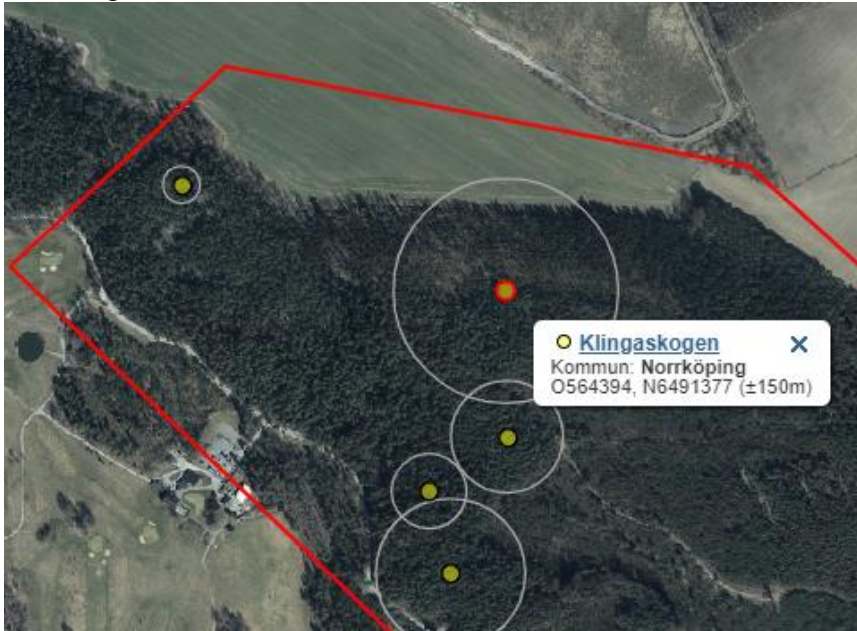
Följande 5 rödlistade arter påträffades 2013 (i samband med naturvärdesinventeringen av Fennicus Natur):

- Hängticka (VU)
- Tallticka (NT)
- Motaggschamp (NT)
- Gransotdyna (NT)
- Knärot (VU + fridlyst)

Knärot och gransotdyna observerades inom en yta som nyligen avverkats, vilket innebär att de redan har påverkats. Hängticka, tallticka och motaggschamp observerades vid den gula punkt som markerats med en röd ring i figur 8. Dessutom påträffades samtidigt ett antal signalarter (t.ex. blåmossa) i de delar som utgjordes av äldre skog vid inventeringen 2013.

Bedömning (med fokus på fridlysta arter):

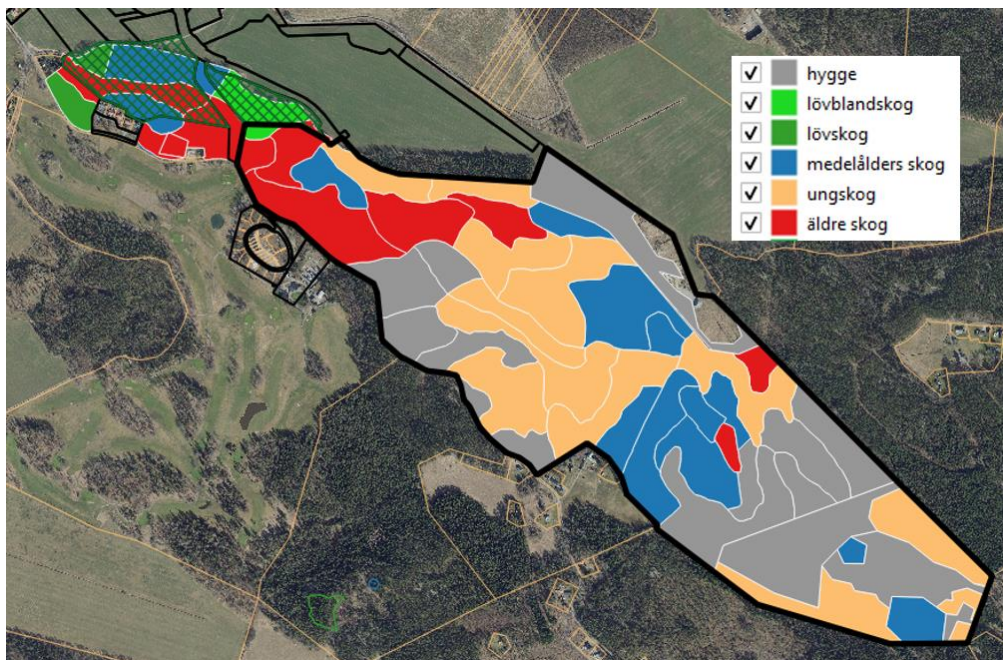
Växtplatserna för den fridlysta knäroten är redan påverkade genom nylig avverkning. Skogen utgör naturligtvis även livsmiljö för ett antal arter av skogshäckande fågel. Inga fågelobservationer är rapporterade i Artportalen, men alla fågelarters bon är skyddade under häckningstid.



Figur 8. Observationer av rödlistade arter i planområdet (Artportalen 2000-2021-09-21).

Planläggning av en del av skogen som NATUR

Planuppgiftet innehåller även en avsikt att utöver större verksamhetsyta planlägga en del av skogen som NATUR. Figur 9 visar i grova drag skogens aktuella status.



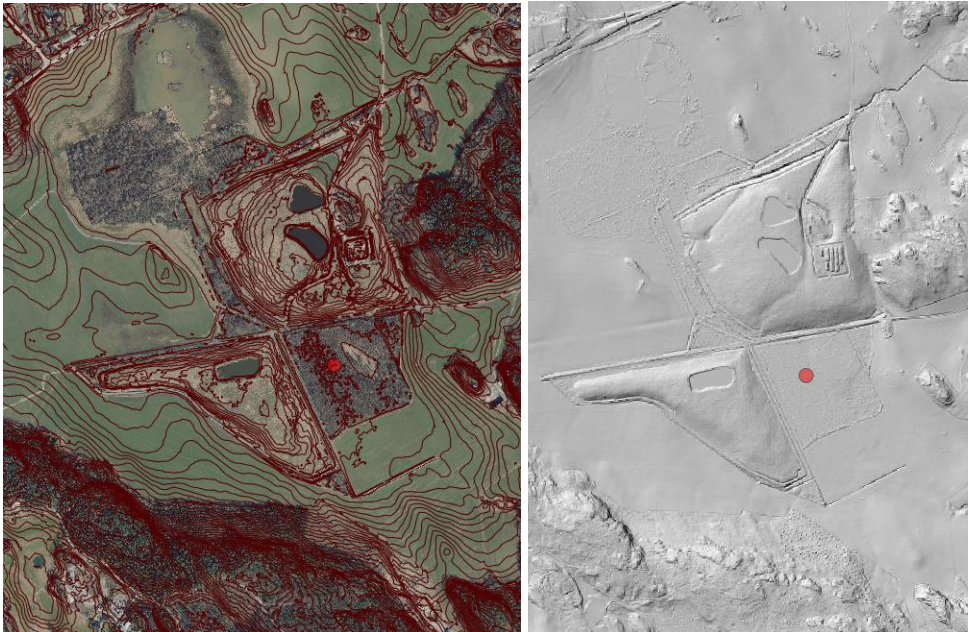
Figur 9. Skogens aktuella status. Den gamla skogen finns främst i nordvästra delen av planområdet. De två grönrutiga ytorna NV om planområdet är skog som utgör planlagd natur i Klinga etapp 4.

Bedömning:

Äldre skog med naturvärden och i anslutning till samlad bebyggelse bör prioriteras i planläggningen av skog som NATUR. Det innebär att man bör fokusera på att spara ett sammanhängande skogsområde i nordvästra delen av planområdet, vilken också ansluter direkt till planlagd NATUR i detaljplanen för Klinga 4. En sådan avgränsning av NATURmarken ger också synergier vad avser landskapsbild och bostadsnära rekreation.

Eventuell påverkan på en sumpskog vid Herrebrottippen

Området utgörs av en max ca 60 år gammal sumpskog som förmodligen uppkommit genom spontan igenväxning (eventuellt i kombination med plantering) med lövskog på öppen fuktig mark sedan 1960-talet (se figur 11). Idé har under planarbetet väckts om att eventuellt använda del av sumpskogen för att fördröja dagvatten vid etablering av verksamhetsyta i Klinga 5. Sumpskogsområdets areal är ca 11,5 ha.



Figur 10. Sumpskogens lokalisering och höjdförhållanden



Figur 11: Sumpskogsområdet i ortofoto 1959 respektive 1974

Beskrivning av naturvärdesobjektet Herrebrokärret klass 3 (kommunalt värde)

Observera att beskrivningen nedan inte är helt aktuell eftersom naturvärdesobjektet avgränsades och beskrevs för ca 20 år sedan. Sedan dess har ytterligare tippning gjorts på tippytorna och Herrebro våtmark anlagts vid objektets norra gräns. Det ser utifrån äldre flygbilder inte ut att genom åren ha gjorts några större skogsbruksåtgärder i den aktuella sumpskogen.

Enligt beskrivningen av naturvärdesobjektet utgörs sumpskogen främst av björk, klibbal och viden. Av information i Artportalen (kopplade till insektsobservationer från 2020) finns i området även inslag av alm, sälg, asp, hägg, hagtorn och hassel.



Naturvärdesobjekt, Norrköpings kommun	
Namn:	Herrebrokärret
OmrådesID:	1969
Klass:	3
Naturtyp:	20, 33, 68, 75, 103
Ursprungsinventering:	NAT I8, VMI 8G8D01
Beskrivning:	Herrebrokärret ligger strax söder om sydöstra norrköping. av den tidigare vidsträckta våtmarken återstår idag endast små spillror. genom dikningar och uppodling minskade arealen successivt under 1900-talets början. från 1940-talet fram till slutet av 70-talet utnyttjades delar av området som kommunens soptipp. naturen har sedan dess börjat återta landskapet. i de lågt belägna, fuktiga delarna samt kring de diken som genomkorsar området har täta ungskogar av björk, klibbal samt en stor mängd videbuskar vuxit upp. i diken och små dammar växer små bladvassbestånd samt ruggar av kavedun. de mer höglänta "sopbergen" är till större delen övertäckta med jordmassor och bevuxna med högvuxna gräs samt pionjärarter av örter. dessutom växer här ung björk, asp och alm i glesa bestånd. de gamla övertäckta sophögarna hyser en intressant insektsfauna. de fuktiga lövungskogarna har haft en stor dragningskraft på våtmarksfåglar och nattsjungande tättingar. kören av näktergal är bedövande under försommarnätterna. grashoppsångare samt rör- och sävsångare är också rikligt förekommande i området där även mer ovanliga arter som rosenfink, kärrsångare och den missgynnade flodsångaren årligen förekommer. den starkt hotade kornknarren och den sårbara vakteln är regelbundna gäster i området. i själva kärret finns morkulla, gök, buskskvätta och stenskvätta.
Naturvärdsbedömning:	Herrebrokärret har med sitt rika fågelliv ett högt värde ur naturvårdssynpunkt. som lokal för nattsjungande fåglar har det få motsvarigheter i kommunen. fågelfaunan är artrik med sällsynta rovfåglar och småfåglar. ovanliga arter som rosenfink, kärrsångare och den missgynnade flodsångaren förekommer årligen. den starkt hotade kornknarren och den sårbara vakteln är regelbundna gäster. området är av kommunalt intresse för naturvården.

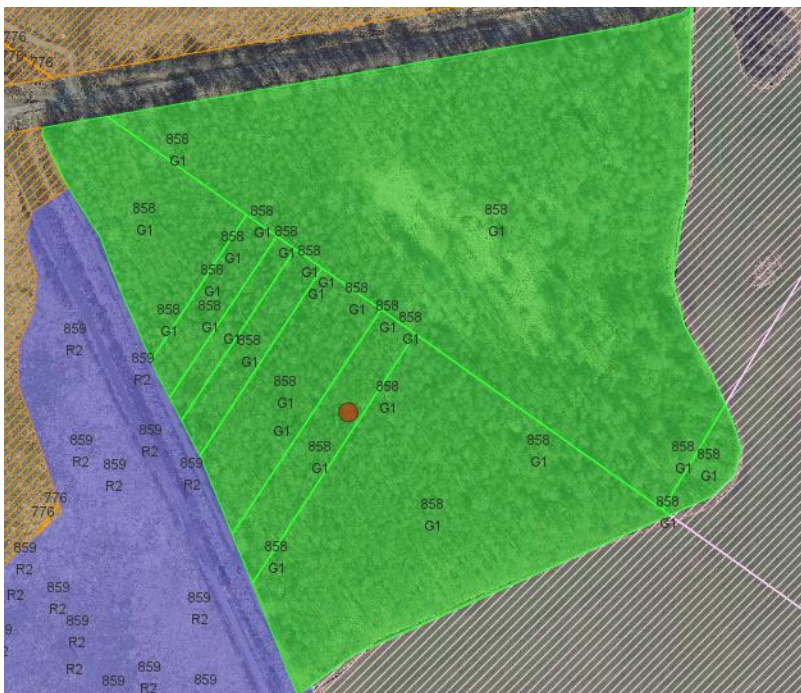
Figur 12. Naturvärdesobjektet Herrebrokärret i kommunens naturdatabas. Karta samt beskrivning. Beskrivningen är minst 20 år gammal och delvis inaktuell.

Skogsbruksplan

I kommunens skogsbruksplan anges följande information för samtliga ingående bestånd:

- Ålder: 42 år
- Trädslag: 100% löv
- Vegetationstyp: Bredbladig grästyp
- Mål: PG (Produktion med generell hänsyn)
- Huggningsklass: G1

Hela området anges som Myr (dvs sumpskog). SGU's jordartskarta anger organogen jordart.



Figur 13. Sumpskogen i kommunens skogsbruksplan

Rapporterade artfynd av fridlysta eller rödlistade arter

En sökning i Artportalen (1990-2021-10-14) gav följande resultat:

- Fridlysta arter: Bäver o Mård (ej rödlistade, men fridlysta) har observerats vid banvall/dike norr om skogsområdet.
- Många intressanta fågelobservationer finns från Herrebro våtmark (inklusive sumpskogen intill) samt från tippytorna. Men inga fågelobservationer med häckningsindicier rapporterade av habitatdirektivarter, rödlistade eller övriga

hänsynskrävande arter är knutna direkt till det aktuella sumpskogsområdet. Dock kan mindre hackspett antas nyttja området, se vidare nedan.

- Rygggradslösa djur: 149 arter rapporterade, därav två rödlistade. (Flera arter är obsade på fnöskticka så det verkar finnas gott om fnöskticka i området. Den är vanligast på björk och skapar vitröta.)

Mindre hackspett är 2000-2021-10-27 rapporterad från i figur 14 angivna platser inom Herrebro-området. Det finns 138 observationer inrapporterade under angiven period, därav 9 st med aktivitet angiven som tyder på "säkerställd" eller "trolig" reproduktion. Utifrån en snabb analys av närmare kommentarer i Artportalen är rapporter med sådana häckningskriterier mest sannolikt kopplade till områdets norra delar.



Figur 14: Angivna lokaler för alla rapporterade observationer av mindre hackspett 2020-2021-10-27 (Artportalen).

Fältbesök 2022-02-13

Jag tittade översiktligt på sumpskogen i fält (gick främst längs östra och södra kanten) för att göra en grov bedömning av områdets eventuella betydelse som livsmiljö för mindre hackspett. Skogen domineras av klen björk, med inslag av al (se foto figur 15). Den västra delen är att döma av det jag såg i fält samt ortofoto likåldrig och homogen. I den östra delen finns inslag av lite grövre träd (av björk och al men även asp o sälg).



Figur 15: Sumpskogens västra del domineras av likåldrig relativt ung björk med inslag av al och inga större inslag av död ved.

Grov bedömning avseende mindre hackspett:

Större delen av området har ännu inga större inslag av död ved och bedöms därför idag inte utgöra någon viktig miljö för mindre hackspett.

Om sumpskogsområdet (med undantag för mindre delar inom den västra hälften av området) planeras tas i anspråk för att anlägga en dagvattendamm bör området inventeras närmare så att risk för eventuell påverkan på mindre hackspett kan bedömas bättre. Ett alternativ som istället kan gynna hackspetten vore att vatten tillförs området, utan att träden avverkas, så att utveckling av död ved påskyndas.

Jag noterar idag (2022-03-11) också att sedan ovan beskrivna sökning i Artportalen gjordes 2021-10-27 har ytterligare 5 observationer gjorts av arten vid tidigare geografiskt angivna lokaler. Det finns inga kommentarer i observationerna som antyder att de skulle ha gjorts i den aktuella sumpskogen. Jag drar därav slutsatsen att dessa observationer inte ger någon ny information som föranleder en annan bedömning.