



Let's  
create  
Norrköping

# MOTALA STRÖM

Himmelstalund och Åbackarna

stadsbyggnadskontoret, sommaren 2014



NORRKÖPING

# INNEHÅLL

---

Motala ström- Förr och nu.....	3
Verksamheter i området.....	4
Naturvärden.....	5
Kulturvärden.....	7
Ringstaholm.....	9
Fiskeby.....	9
Borgs säteri.....	10
Eldstiernska gravkoret.....	10
Himmelstalunds herrgård.....	11
Himmelstalunds brunnssalong.....	12
Femöresbron och brovaktarstugan.....	13
Hällristningarna i Himmelstalund.....	14

Delområden.....	15
Område 1.....	16
Område 2.....	18
Område 3.....	20
Vad finns utmed Strömmen idag?.....	22
Utveckling av Strömpromenaden.....	24
Kopplingar.....	27
1. Vattenlek.....	28
2. Badmjöligheter.....	29
3. Stanna upp vid vattnet.....	30
4. Utkiksplatser.....	31
5. Ringstaholm.....	33
6. Fiskeby kraftsstation.....	34
7. Himmelstalunds herrgård.....	35

Ansvarig handläggare: Martin Heidesjö

Utredningsarbete: Anna Gustafsson och Hilda Franklin, praktikanter på stadsbyggnadskontoret

# MOTALA STRÖM - Förr och nu



Områdesgräns för den här fördjupningen.

Sedan lång tid tillbaka har Motala ström varit en viktig kommunikationsled i Norrköping. För att kunna komma vidare in i landet har resande varit tvungen att passera här. Den rika förekomsten av hållristningar i området visar att det var av central betydelse under bronsåldern.

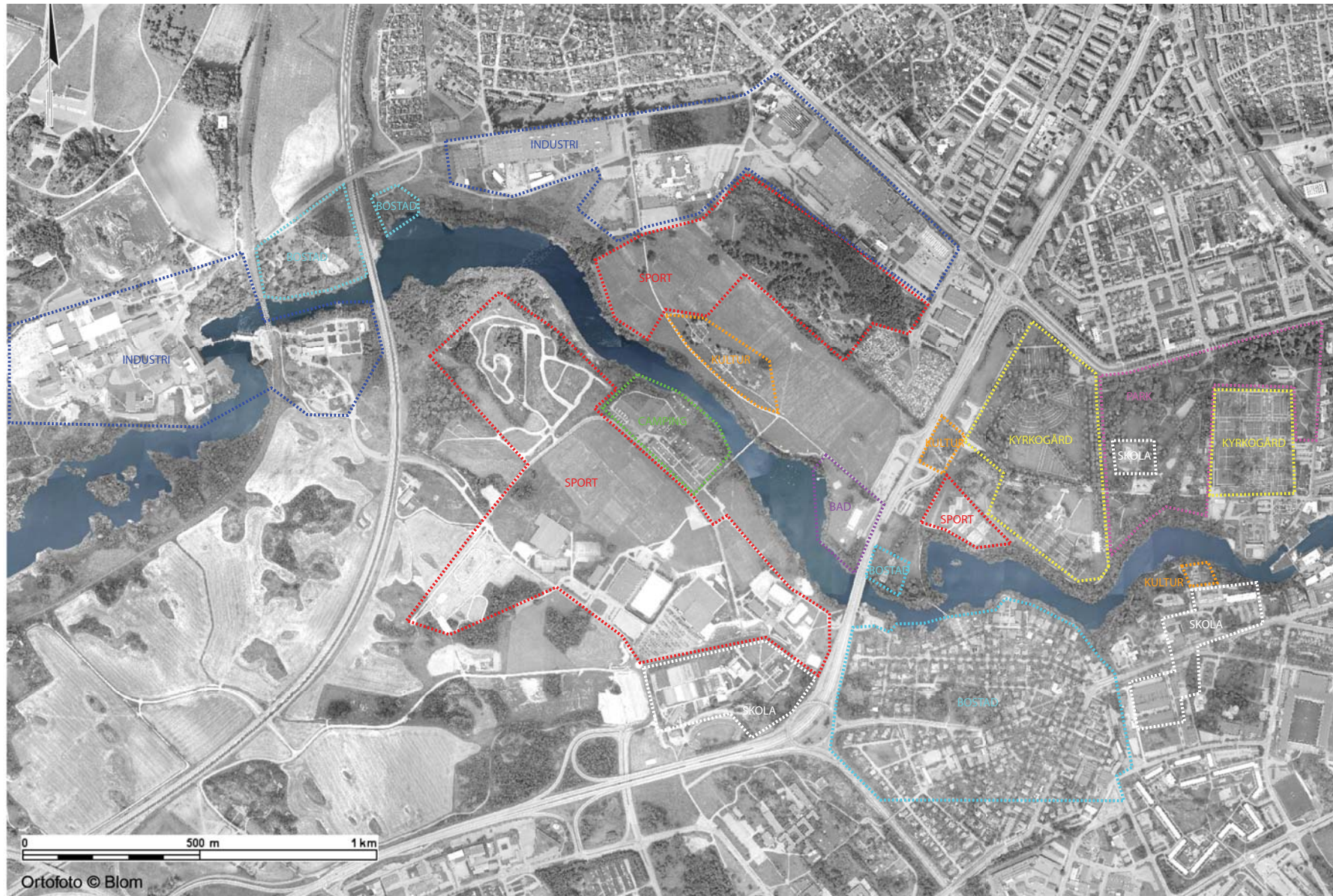
Området ligger i yttre delar i Norrköpings stad och landskapet har omvandlats kraftigt under de senaste 50 åren. Numera finns industriområden, stora friluftsanläggningar och annan bebyggelse i området. Genom området löper också gamla och E4:an, stambanan samt större kraftledningssystem.



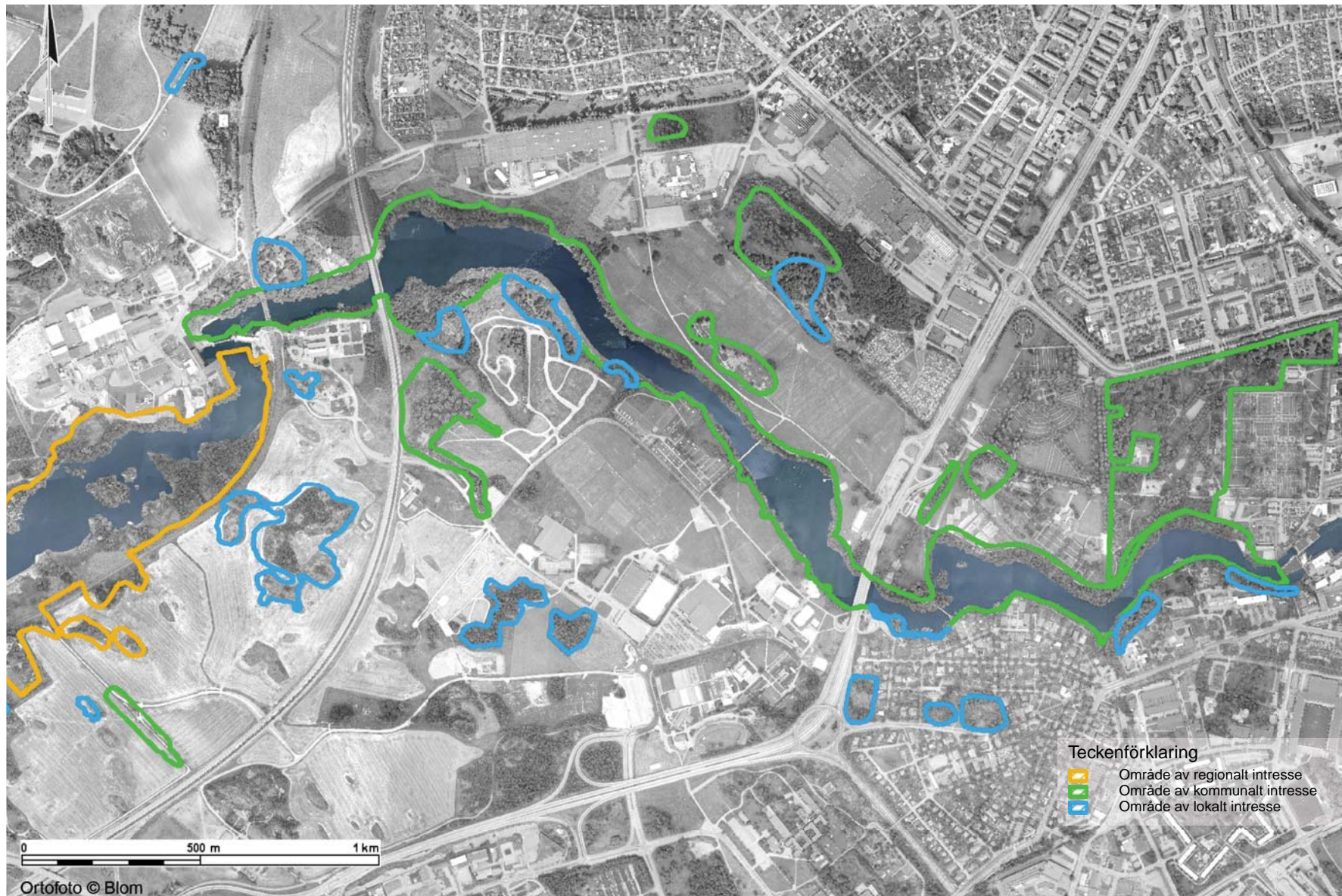
Strömmen har olika karaktärer utmed dess väg genom Åbackarna och Himmelstalund.

Det aktuella området sträcker sig från järnvägen i väst till kvarteret Drags öst. Västerut präglas området av industriverksamhet, men här finns även skogspartier och ett fåtal bostadshus. Efter E4:an kantas strömmen av skog som sedan övergår i stora öppna gräsytor. Här finns plats för olika typer av sportaktiviteter. På den norra sidan finns även hållristningarna som är ett välkänt turistmål i Norrköping. Efter Riksbron övergår de öppna ytorna i ett mer lummigt stråk med slingrande gångvägar längs vattnet. Den aktivitetstäta Folkparken finns på den norra sidan av strömmen och på den södra sidan ligger det karaktäristiska bostadsområdet Kneippen.

# VERKSAMHETER I OMRÅDET



Kartan visar en översikt av de olika verksamheterna i området. På kartan kan man se att det mittersta området domineras av platser för sportaktiviteter. I västra delen finns mestadels industrier och den östra delen består av parkmark och bostadsområde.



En karta som visar naturvärdena i området.

## Natur och rekreation (Naturvårdsområden)

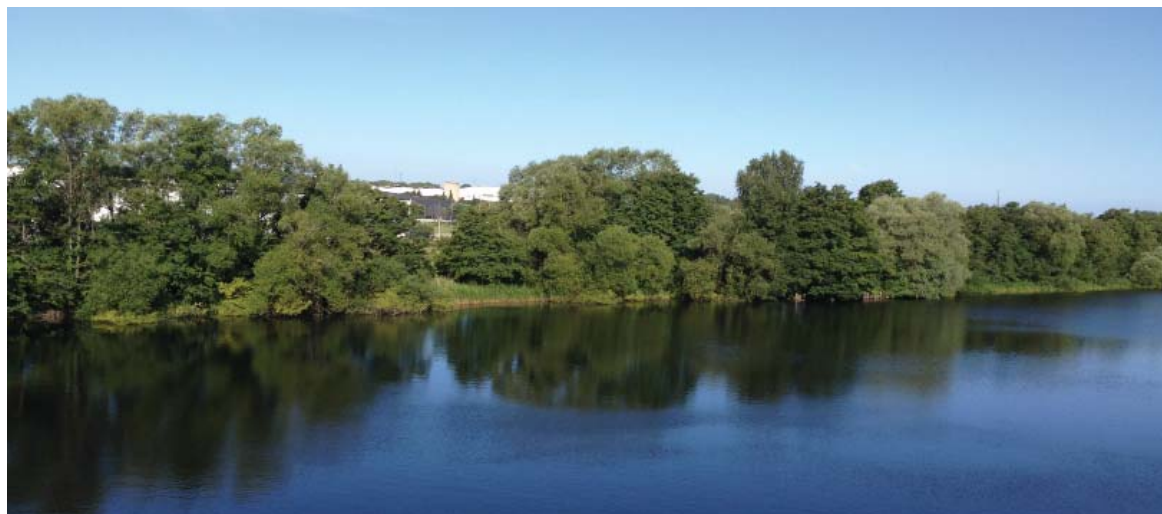
Motala ström omges i sträckningen från Fiskeby och en bit förbi Himmelstalund av strandskogar. Området är av kommunalt intresse för naturvården - Motala ström med omgivande strandskogar (klass 3) - och är värdefullt både ur naturvårdssynpunkt och av rekreativa skäl.

Här finns många grova gamla träd med bohål och området är betydelsefullt för många fåglar. I området finns täta vasspartier och en stor mängd ihåliga träd som är viktiga för häckfåglar. En del av de grova lövträden är delvis döda och ger området ett betydande inslag av död ved som är till nytta för insekter. Strandskogarna hyser mycket grova träd av klibbal och knäckepeil. I trädskiktet märks även lönn, alm, ask, hägg och sälg samt ett par mycket grova tallar. Vid Åbackarna ängs den norra sidan av strömmen finns en brant, ravinliknande strand.

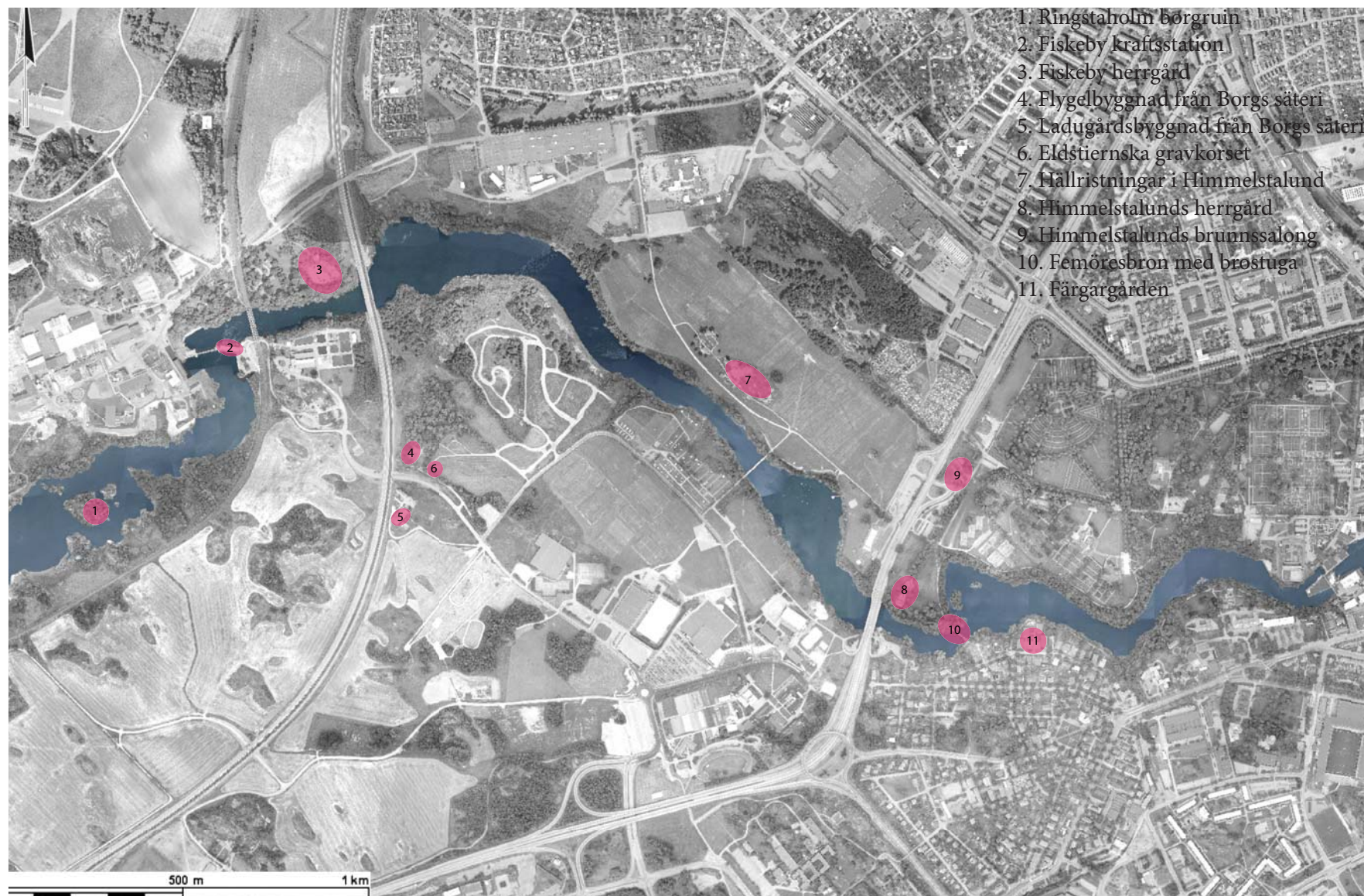
Alla åtgärder som kan skada områdets naturvärden skall undvikas. För bibehållande av naturvärdena bör området lämnas orört och för fri utveckling. De grova träden som kantar strömmen bör bibehållas, så mycket död ved som möjligt bör sparas.

Väster om området tar ett annat naturvårdsområde vid - Glans utlopp med omgivande strandmiljöer (klass 2), som är ett landskap med stora starrkärr och rikt fågelliv. Området utgör en mycket värdefull och skyddsvärd naturmiljö med få motsvarigheter i regionen.

Styrkor	Svagheter
<ul style="list-style-type: none"><li>• Strandskogar av lokalt intresse (klass 3) som växer utmed Strömmen med rik flora och fauna.</li><li>• Området vid glans utlopp och strandmiljöer av regionalt intresse (klass 2).</li></ul>	<ul style="list-style-type: none"><li>• Mänsklig aktivitet i området kan störa florans och faunan.</li><li>• Stora välklippta gräsytor minskar mångfalden av flora och fauna.</li><li>• E4an, Riksvägen och järnväg går genom området och utgör barriärer.</li><li>• Industrier.</li></ul>
Möjligheter	Hot
<ul style="list-style-type: none"><li>• Genom att låta naturen utvecklas fritt kan naturvärden bibehållas och utvecklas.</li><li>• Skyltar med information och kartor över naturrikedomar i området kan skapa bättre förståelse och varsamhet.</li></ul>	<ul style="list-style-type: none"><li>• Ökad mänsklig aktivitet kan störa den biologiska mångfalden.</li><li>• Utveckling av bilväg kan störa flora och fauna.</li><li>• Bostadsutveckling och fler arenor vid sportfältet.</li><li>• Gallring för att öka tillgängligheten kan förstöra viktiga biotoper för både flora och fauna.</li></ul>



Vy över strandskogen som växer utmed Motala ström.



De rosa markeringarna i kartan visar de olika kulturvärdena i området.

Styrkor	Svagheter
<ul style="list-style-type: none"> <li>• Det finns många kulturhistoriska byggnadsverk av riksintresse i området. Se karta</li> <li>• Himmelstalunds hällristningar är en stor tillgång och turistattraktion.</li> <li>• Pumpstationsmuseum vid Fiskebys kraftstation.</li> <li>• Café vid Himmelstalundsbadet och vid campingen på södra sidan av Motala ström.</li> <li>• Färgargården med kulturell verksamhet som museum och café är en tillgång i området.</li> <li>• Östra delen av området har närhet till Folkparken.</li> </ul>	<ul style="list-style-type: none"> <li>• Dåligt med information om kulturvärdena i området och några av dem är otillgängliga.</li> <li>• Flera av caféerna som finns är inte särskilt inbjudande.</li> <li>• Bristfällig information om hällristningarna och fornlämningarna.</li> <li>• Få kulturella aktiviteter som knyter an till vattnet</li> </ul>
Möjligheter	Hot
<ul style="list-style-type: none"> <li>• Tillgängliggöra kulturvärdena och informera om vad som finns och vad de är.</li> <li>• Utveckling av fler caféer i området kan öka dess attraktionskraft.</li> <li>• De stora gräsytorerna som finns i området kan utnyttjas mer för till exempel tillfälliga kulturella evenemang.</li> <li>• Genom att skapa en tydligare koppling till Folkparken kan stråket förstärkas kulturellt.</li> <li>• En utveckling av Himmelstalunds herrgård till offentlig verksamhet kan skapa en ny kulturell målpunkt i området.</li> <li>• Tydligare information om de målpunkter som finns utmed promenadstråket.</li> </ul>	<ul style="list-style-type: none"> <li>• Kulturvärden som inte utnyttjas kan bli bortprioriterade när det gäller underhåll och därmed förfalla</li> </ul>

I området finns flera kulturvärden varav många är av riksintresse. På följande sidor beskrivs de olika kulturvärdenas historia och hur de används idag.



## Ringstaholm

På en liten holme vid Motala ströms inlopp från Glan ligger ruinerna av Ringstaholm. På medeltiden vad Ringstaholm ett slott som ansågs vara ett av de starkaste i Sverige. Det låg väldigt strategiskt för att kontrollera sjöfarten mellan Glan och Bråviken. I slutet av 1400-talet brändes dock slottet ned och det dröjde ända till 1600-talet innan någon visade intresse för att bygga upp det igen.

Under stormaktstiden på 1640-talet bestämde sig Louis De Geer att han skulle bygga upp ett säteri på ruinerna från slottet. Han påbörjade bygget men då malarian och frossan kom till bygden upphörde bygget och återupptogs inte igen. Efter detta läts ruinerna växa igen och först 1908 kom två arkeologer till platsen och grävde fram ruinerna igen. År 1950 väcktes intresset återigen på platsen och slottsmurarna konserverades och man byggde en pontobro till ön och tanken var att Ringstaholm skulle bli en turistattraktion. Dock gick huvudsponsorn för restaureringarna bort under arbetet vilket gjorde att arbetet avstannade och idag kan man bara ta sig till området med båt.

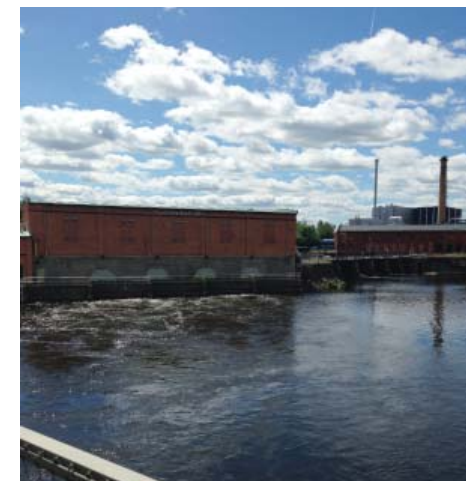


*Holmen som slottsruinen ligger på kan man bara ta sig till med båt i dagsläget.*

## Fiskeby

Vissa delar av Fiskeby är av riksintresse. De är brukets äldre byggnader i rött tegel och två generationer herrgårdar omgivna av en park. Fiskeby tros vara uppfört under yngre järnåldern och namnet antyder att byn har varit placerad vid Motala ströms fina fiskevatten. Sedan medeltiden har vattenkvarnar utnyttjat vattenkraften vid fiskebyfallen i Strömmen.

Fiskeby utgör idag en industriell bruksmiljö vid ett av Motala ströms fall i den norra delen av riksintresset. Fiskeby gamla och nya bruksherrgård ligger vid Strömmen och omges av en park ned mot vattnet. Gamla herrgården är ett tvåvåningsträhus från 1800-talets mitt. Till byggnaden hör två rödfärgade timmerflyglar. Nya herrgården är ett vitt envånings stenhus från 1800-talets senare hälft. Fram till år 1992 låg även en fin kraftstation från 1911 ute i strömfåran. Den revs i samband med att en ny byggnad togs i bruk. Den nya kraftstationen byggdes på den plats där Trozellis vattenverk tidigare låg men som fick rivas för att ge plats åt den nya kraftstationen. Trozellis vattenverk var ett av de äldsta i landet och innehöll en autentisk pumputrustning. Pumputrustningen är bevarad och finns i ett pumpverksmuseum i den nya kraftstationen. Trozellis vattenverk var i bruk mellan åren 1874-1945, då Borgs vattenverk invigdes.



*Entré till Fiskeby bruksherrgård och Fiskeby bruks kraftstation från 1992*

## Borgs säteri

I området ligger Borgs säterisom är en del av Riksintresset: KE 50-51 Leonardsberg – Himmelstalund – Skälv. Nya E4:an delar numera upp den mark som tillhörde säteriet. Det som finns kvar av gårdens bebyggelse idag är en flygelbyggnad från slutet av 1700-talet, en stor rödfärgad ladugård och ett timrat magasin.

## Eldstiernska gravkoret

Ödekyrkogården (där Borgs gamla kyrka legat) tillhör också riksintresset och markeras av det Eldstiernska gravkoret. Idag är det parkmark här. I anslutning till gravkoret ligger gravkammaren. Här fanns en medeltida kyrka som brann 1729 och ersattes av en ny kyrka. Denna revs i samband med att Borgs och Löts socknar slogs samman 1803. Gravkoret uppfördes 1894 som minne av Lars Eldstierna och hans ättlingar.



*Flygelbyggnad och ladugård som finns kvar av säteriets byggnader*



*Utsikten från det Eldstiernska gravkoret*

## Himmelstalunds herrgård

På en udde i Motala ström, i riksintressets östra del, ligger Himmelstalunds herrgård. Området vid Himmelstalund är ett gammalt jordbrukslandskap som utvecklats till park- och friluftsområde med stora grästäckande ytor.

Himmelstalund blev säteri på 1600-talet men brändes av ryssarna 1719. Den nuvarande huvudbyggnaden härstammar från 1730-talet. I anläggningen ingår två flyglar, den västra flygeln har karaktären av magasin medan den östra är bostad. Flyglarna ligger nära varandra och kan ha omgett en äldre mindre huvudbyggnad. Möjligen kan flyglarna ha undgått branden och alltså vara äldre än den nuvarande huvudbyggnaden. I början av 1930-talet köptes Himmelstalund av Norrköpings stad och idag är Himmelstalunds herrgård byggnadsminne. Det innebär att byggnaderna inte får rivas, byggas om till det yttre eller på annat sätt förändras. För herrgården gäller också ett interiört skydd.



*Grönyta utan Himmelstalunds herrgård med Äppelträd av den för platsen karakteristiska sorten "Himmelstalunds äpplet"*



*Himmelstalunds herrgårds entré.*

## Himmelstalunds brunnssalong

Norr om Himmelstalunds herrgård ligger Himmelstalunds f d hälsobrunn. Brunnsområdet förbinds med herrgården genom en stor allé.

Himmelstalunds mineralkälla upptäcktes 1708 och på 1730-talet byggdes en brunnssalong över källan. I denna långa röda länga, som ännu finns kvar, inreddes senare en fest- och teatersalong. Snart blev brunnssalongen ett populärt utflyktsmål för norrköpingsborna. År 1733 öppnades en krogrörelse på brunnsområdet. Norr om brunnshotellet ligger ännu idag en liten krog, den s.k. ”sexstyverskrogen”. Brunnshotellet byggdes på 1760- talet och innehöll 12 gästrum. Vid 1700-talets slut och 1800-talets början samlades många gäster för att dricka brunn. Då uppfördes också en ”köks- och salubyggnad” vid brunnshotellet och vid Strömmen anlades badhus, samt bränn- och mälthus.

Brunnsområdet fick stor betydelse för den sociala gemenskapen bland norrköpingsbor. Här fanns dansbanor, kätgelbanor och här anordnades teaterföreställningar och fyrverkerier vid festliga tillfällena. Brunnssalongen upphörde på 1860-talet, sedan man satt en koleraepidemi i samband med hälsokällans vatten. Vid den tiden ägdes herrgården och hälsobrunnen av Anders Alreik. Efter hans död 1865 donerades Himmelstalund till Gustavianska Barnhuset, som i sin tur sålde området till Norrköpings stad på 1930-talet.

Brunnshotellet och ”Sexstyverskrogen” ingår i byggnadsminnet Himmelstalunds herrgård och brunnsområdet. Detta innebär att byggnaderna ej får rivras eller till sitt yttre ombyggas eller på annat sätt förändras. För brunnssalongen och sexstyverskrogen gäller också ett interiört skydd.



*Det före detta brunnshotellet är numera ett hällristningsmuseum.*



*Brunnssalongen som idag hyrs ut som festlokal.*

## Femöresbron och brovaktarstugan

I den sydöstra delen av parken leder den s.k. Femöresbron över Motala ström. Gångbron byggdes omkring 1900, som en förbindelse mellan Himmelstalund och Kneippens kuranstalt. Femöresbron är uppförd i trä och har i broinventeringen tilldelats värdeklass 1B, vilket innebär att bron är en karaktäristisk representant för sin typ. Brons arkitekt var W Carling som också konstruerade Bergsbron i Norrköping. Enligt äldre kartor har det funnits en bro vid Himmelstalund åtminstone sedan slutet av 1600-talet. Denna låg dock något väster om femöresbron. Detta läge har bron också på en karta från 1812.

Vid brofästet på Himmelstalundsiden ligger brovaktarstugan. Så sent som på 1940-talet tog vakten upp den broavgift, som givit bron dess namn. Stugan är klädd med faluröd locklistpanel och har vita vindskivar, knutar och omfattningar. Sadeltaket är klätt med tvåkupigt tegel och för fönstren sitter luckor. Avgiften betalades i en lucka i väggen och stugan var samtidigt bostad åt brovaktaren. Den örtagård som idag finns på stugans tomt anlades i slutet av 1940-talet. På brovaktarstugans plats låg enligt kartan från 1812 en större, avlång byggnad med långsidan mot Strömmen. Brostugan ingår i byggnadsminnet.



*Femöresbron som leder mellan Kneippen och Folkparken.*



*Brostugan med tillhörande örtagård.*

## Hällristningarna i Himmelstalund

Hällristningar är figurer och symboler inknackade i släta berghällar. De daterar sig till bronsåldern (ca 1800-500 f Kr).

Hällristningarna i Himmelstalund är av riksintresse och har ursprungligen haft ett mer vattennära läge. Troligen har det strategiska läget vid Strömmen skapat denna rikedom av ristningar. De som haft makt över de religiösa handlingarna har också haft makt över området med dess viktiga kommunikationsled.

De märkligaste hällristningarna finns på norra sidan av Motala ström, vid Himmelstalund och i området Fiskeby-Ekenberg-Leonardsberg. Himmelstalunds-hällen, med sina mer än 1500 registrerade ristningar, räknas som norra Europas figurrikaste häll och är Norrköpings mest kända häll. Här låg förr Himmelsta bondby och bytomten tycks huvudsakligen ha legat på samma bergbacke som hällristningarna. Detta förklarar det stora slitaget på vissa hälltytor. På hällen finns ett stort antal skepp, djurfigurer, solkors, fotsulor, människor och skålgro-par. Andra ristningar på Himmelstalund är yxbärande människor, svärd, dolkar, spjut, liksom mera udda figurer och scenerier.

Området är av stort vetenskapligt och pedagogiskt värde. Det är därför en nationell angelägenhet att bevara och tillgängliggöra denna värdefulla fornlämningsmiljö.

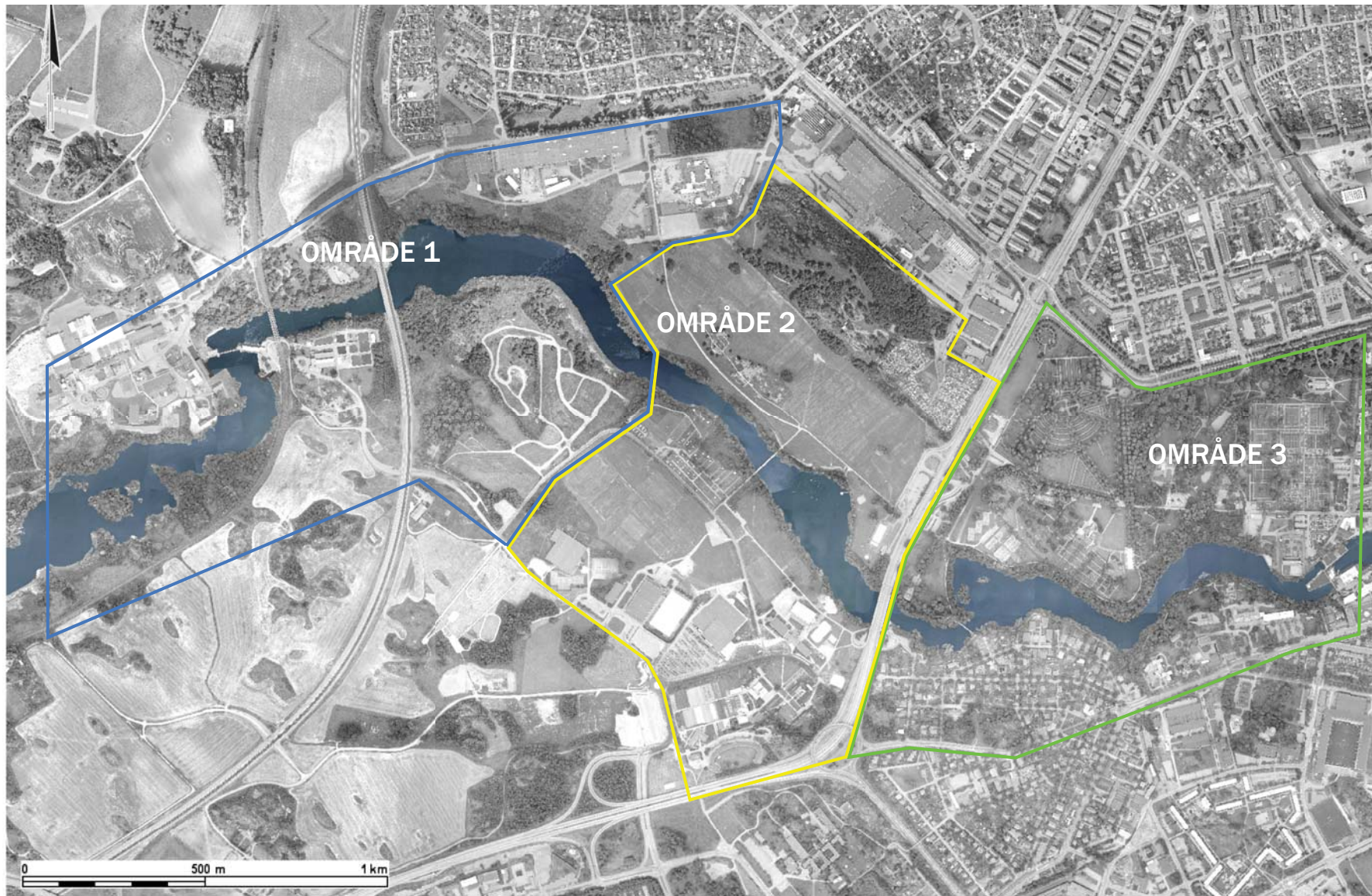


*En av hällristningarna i Himmelstalund*



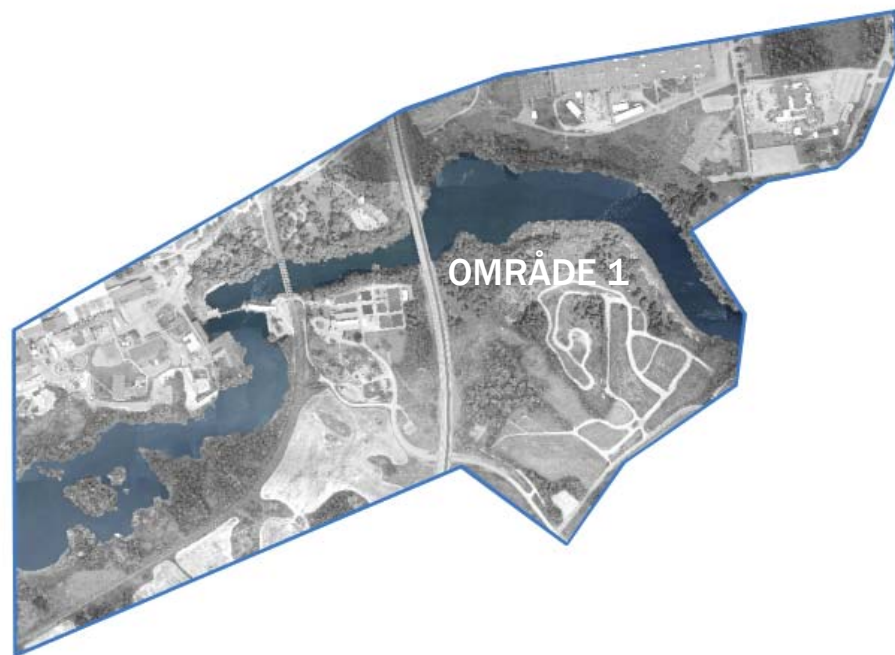
*En gång leder besökare genom hällristningsområdet*

# OMRÅDESINDELNING - Karaktärer



*Kartan visar en uppdelning av området i tre delar utefter deras olika karaktärer. Dessa delar avgränsas från varandra med broar och andra barriärer i landskapet. Genom att skapa en promenadslinga med genomgående tema kan man binda samman de olika områdena samtidigt som man kan ta del av var och ett av områdenas unika karaktärer.*

## Område 1



Område 1 präglas av industriverksamhet men består även av större skogsbeväxta områden. Utmed stora delar av Motala ström är det svårt att ta sig ned till vattnet. Det är privat mark i form av industrier och bostäder som gör vattnet otillgängligt. Dessutom gör terrängen på vissa ställen att det är omöjligt att nå vattnet. Över järnvägsbron går det att ta sig även som gång- och cykeltrafikant och väster om bron går en stig utmed järnvägen som leder ned till fina små uppehållsplatser vid vattnet. Rörelsen genom området sker i övrigt på större vägar på avstånd från Motala ström. Det går dock att ta sig ned, genom vegetationen, till vattnet på vissa undangömda platser. I den mittersta delen av området är trafiken från E4:an påtaglig.

Styrkor	Svagheter
<ul style="list-style-type: none"> <li>Järnvägsbro med GC-övergång skapar smidig passage över Motala ström</li> <li>Väster om järnvägen leder en mindre stig vidare utmed Strömmen med små passager ned till vattnet</li> <li>Det finns en mindre båtbygga på norra sidan om strömmen som ägs av City fiske</li> <li>Fina vyer över Strömmenområdet.</li> <li>Bergsparti med fin vy över området</li> <li>Det finns fina fiskemöjligheter i området.</li> </ul>	<ul style="list-style-type: none"> <li>Stora delar av området är otillgängliga på grund av tät vegetation och svår terräng.</li> <li>Det saknas gångvägar utmed vattnet.</li> <li>Privat mark i form av industri och bostäder ockuperar delar av strandkanten utmed Motala ström.</li> <li>Tunga barriärer i form av bilvägar och järnväg går genom området. Buller.</li> <li>Stora kraftledning (varför svaghet?)</li> </ul>
Möjligheter	Hot
<ul style="list-style-type: none"> <li>En gallring av vegetation skulle erbjuda en bättre visuell kontakt med vattnet och en möjlighet till ett utvecklat promenadstråk.</li> <li>Upprustning av de bryggor som finns och fler möjligheter att utnyttja vattnet kan öka attraktiviteten i området.</li> <li>En utveckling av GC- undergångar under broar kan öka tillgänglighet och förminska barriäreffekten i området.</li> <li>Upphandling av mark vid industri- och bostadstomterna är en förutsättning för en anläggning av promenadstråk utmed vattnet.</li> <li>Fler offentliga båtbyggar kan leda till mer aktivitet i området.</li> <li>Dragflotte över vattnet ökar tillgängligheten till Ringstaholm.</li> <li>Kantouthyrning vid inloppet från Glan ger möjlighet att komma ut på vattnet.</li> </ul>	<ul style="list-style-type: none"> <li>Planer på en ny trafikled genom området kan leda till ytterligare en barriäreffekt.</li> <li>Ny trafikplats kan underlätta tillgängligheten för bilar men minska tillgängligheten för cyklister och gångtrafikanter. (viktigt att tänka på vid utformning)</li> </ul>





*Rörelsen i området sker på större vägar med ett stort avstånd från vattnet.*



*En vacker vy men med motorvägens buller påtagligt i bakgrunden.*

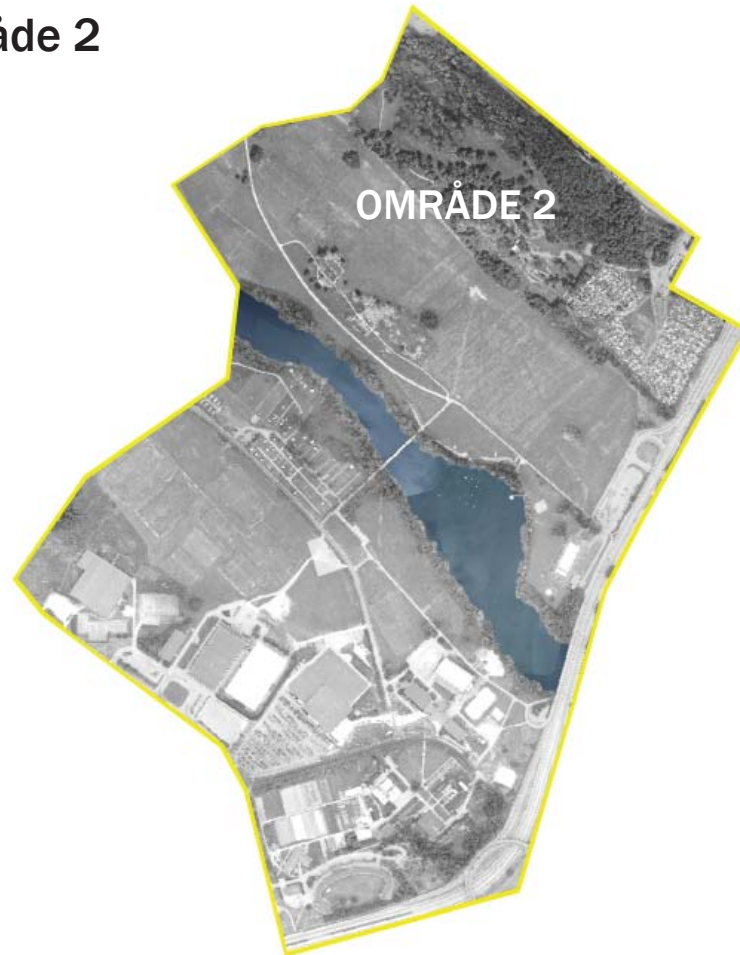


*Utsikt över Ljusfors kraft från järnvägsbron.*



*Kraftledningar går rakt igenom området.*

## Område 2



I Område 2 övergår skogspartierna till stora öppna gräsytor med plats för olika sportaktiviteter. Här finns vattenaktiviteter som bad och aquagolf. Här finns också Himmelstalunds hällristningar från bronsåldern. Det är svårt att få kontakt med Motala ström då hela den norra strandkanten täcks av hög vegetation där det är svårt att se eller ta sig ned till vattnet. På vissa ställen öppnar dock vegetationen upp sig och skapar fina vyer över Motala ström. Även den södra strandkanten täcks av växtlighet till stor del av vegetation. Här finns en camping, stora idrottsfält och olika typer av sporthallar.

Styrkor	Svagheter
<ul style="list-style-type: none"> <li>• GC-väg längs norra sidan om Strömmen och längs delar av södra.</li> <li>• GC-bro över Motala ström mitt i området.</li> <li>• Offentligt bad med tempererad bassäng och en badbrygga ut i Strömmen.</li> <li>• Stora öppna ytor för olika sporter och aktiviteter.</li> <li>• Aquagolf, en aktivitet vid vattnet.</li> <li>• Inom- och utomhussportanläggningar.</li> </ul>	<ul style="list-style-type: none"> <li>• Ingen väg eller stig vid vattnet. GC-stråket genom området har ingen koppling till Motala ström.</li> <li>• Få bryggor och platser att stanna upp på vid vattnet.</li> <li>• Tät vegetation skapar visuell och fysiks barriär mot vattnet.</li> <li>• Himmelstalunds campingen, på den södra sidan av Motala ström, har en halvprivat känsla och gör vattnet otillgängligt.</li> <li>• Himmelstalundsbadet är instängslat och gör att den delen av Motala ström är otillgänglig kvällstid och vintertid.</li> </ul>
Möjligheter	Hot
<ul style="list-style-type: none"> <li>• Gallring av vegetation kan leda till bättre kontakt, både fysiskt och visuellt, med Motala ström.</li> <li>• En utveckling av Himmelstalundsbadet med större möjlighet att bada i Strömmen kan öka områdets attraktivitet</li> <li>• Lämna strandremsan vid badet öppen möjliggör för ett promenadstråk längs vattnet.</li> <li>• Om campingen lämnar marken närmast vattnet finns möjlighet för ett promenadstråk utmed vattnet även här.</li> <li>• Fler badplatser kan öka områdets attraktivitet.</li> </ul>	<ul style="list-style-type: none"> <li>• Vegetation som får fortsätta växa fritt kan öka barriären mot vattnet.</li> <li>• En ny bilväg och bilbro i området kan utgöra ytterligare en barriär och skapa mer buller i området.</li> <li>• Bostadsutveckling kan ta de stora öppna ytorna i anspråk.</li> </ul>



*Himmelstalundsbadet.*



*Stora och öppna ytor lämpar sig väl för olika bollsporter.*

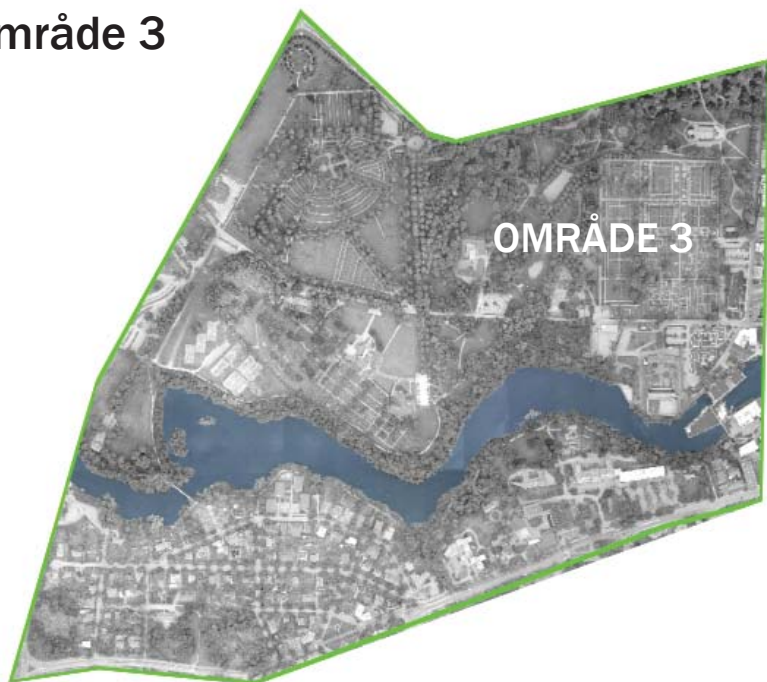


*Öppning i vegetationen skapar vattenkontakt.*



*Aquagolfen med badbrygga i bakgrunden.*

## Område 3



Från Himmelstalund når man Område 3 som består av det lummiga Åbackarna och bostadsområdet Kneippen. På båda sidor om strömmen finns en slingrande grusväg nära vattnet. På den norra sidan av Motala ström har området en naturlig karaktär med vegetation som omger grusvägen från båda sidor. Stundtals är det så tät grönska att vattnet inte syns men ibland öppnas en glänta och man får närbild med strömmen. Det sluttar brant uppför mot Folkparken i norr med ett antal smitvägar i form av branta trappor. Området kring Åbackarna och Kneippen fungerar som ett populärt promenad- och löparstråk med sittmöjligheter utmed vägen. I väst vid övergången till Himmelstalund ligger Femöresbron som knyter ihop Åbackarna och Kneippen. På den södra sidan av strömmen vid är det glesare grönska och stråket kantas av villaträdgårdar. På en grusväg kan man ta sig utmed strömmen ända fram till Industrilandskapet.

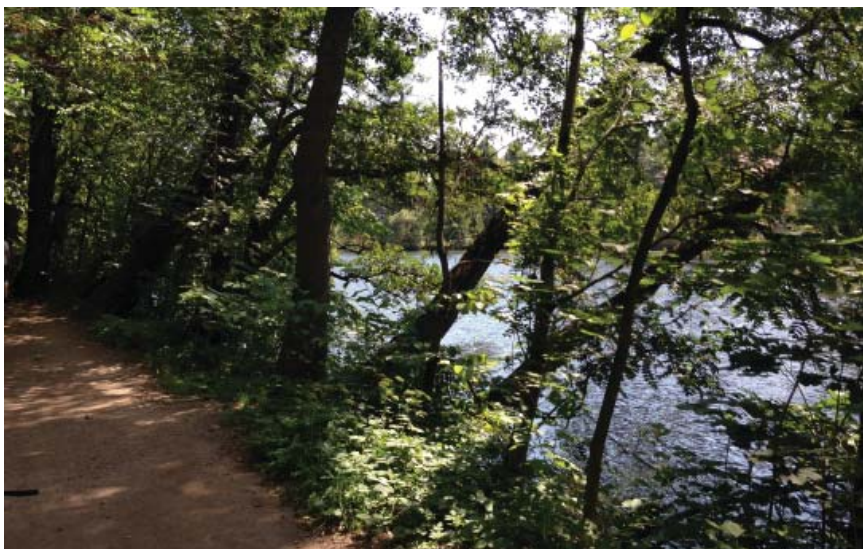
Styrkor	Svagheter
<ul style="list-style-type: none"> <li>• Det finns ett välanvänt promenadstråk utmed vattnet.</li> <li>• Flera mindre bryggor utmed stråket.</li> <li>• Småstigar kopplar Strömmenstråket till omgivande miljöer.</li> <li>• Bostadsområde vid Kneippen ger liv till södra sidan om Strömmen vilket skapar trygghet.</li> <li>• Lummig grönska ger skugga och rik flora och fauna.</li> <li>• Gröna öppna ytor vid Himmelstalunds herrgård ger möjlighet till fri aktivitet.</li> <li>• Närhet till Folkparken.</li> </ul>	<ul style="list-style-type: none"> <li>• Tät vegetation vid Strömmen skapar en ridå mot vattnet vilket minskar kontakten med vattnet.</li> <li>• Ridån ger en otrygghet kvällstid.</li> <li>• Tät vegetation och en brant slänt upp mot Folkparken gör Strömmen otillgänglig från parken.</li> <li>• Omöjligt att ta sig utmed vattnet förbi Drags vilket skapar en barriär mellan Åbackarna och Industrilandskapet.</li> <li>• Privata bostäder utmed en del av södra sidan om Strömmen hindrar framkomlighet vid vattnet.</li> <li>• Riksvägen är en barriär mot Himmelstalund och skapar buller i området.</li> <li>• Det saknas bryggor där man kan komma längre ut på vattnet.</li> </ul>
Möjligheter	Hot
<ul style="list-style-type: none"> <li>• En lätt gallring av vegetationen kan leda till bättre vattenkontakt och trygghet i området.</li> <li>• De privata tomterna upphandlas och ger möjlighet till utveckling av stråket runt strömmen.</li> <li>• Utveckling av Drag kan göra Strömmen mer tillgänglig.</li> <li>• Bättre koppling under Riksbron möjliggör ett fortsatt promenadstråk utmed vattnet.</li> <li>• Skapa fler platser att stanna upp på och göra dem tillgängliga vid fler tidpunkter även vintertid och kväll.</li> </ul>	<ul style="list-style-type: none"> <li>• Risk att bostadsmiljön vid Drags blir för privat och gör att strömmen känns otillgänglig för allmänheten.</li> <li>• Dålig förvaltning av vegetation vid Strömpromenaden kan öka otryggheten och gör vattnet mer avskärmat.</li> <li>• Om trafiken på Riksvägen ökar blir området ännu mer bullerutsatt.</li> </ul>



*Örtagården Brostugan.*



*Bostadsområdet Kneippen sett från Femöresbron.*

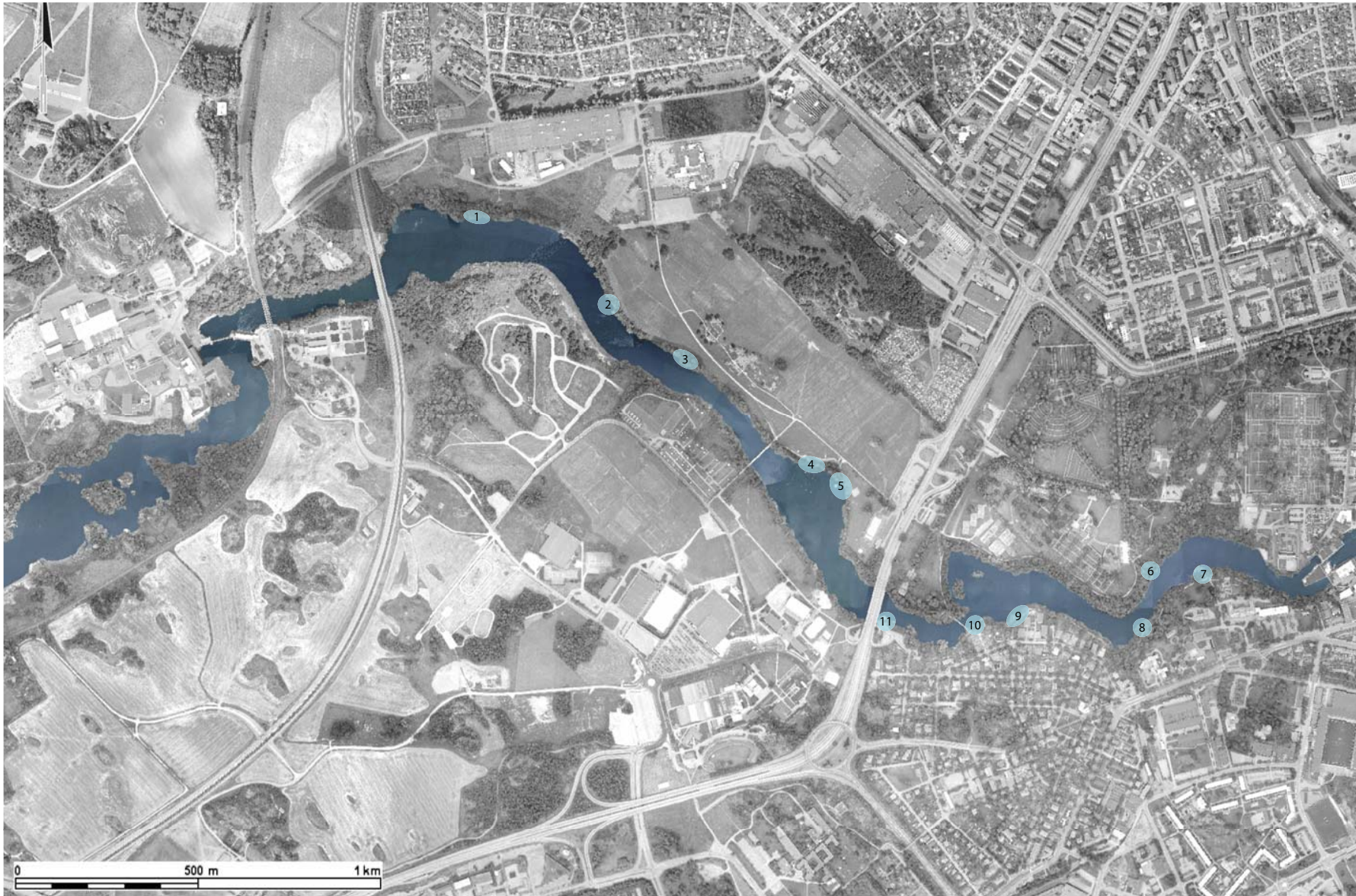


*Tät vegetation utmed den norra sidan av strömmen .*



*Änder på den öppna ytan vid Himmelstalunds herrgård.*

# VAD FINNS UTMED STRÖMMEN IDAG?



Kartan visar befintliga bryggor och andra befintliga element utmed Motala ström.



1. Befintlig båtbygga - cityfiske



2. Liten befintlig bygga



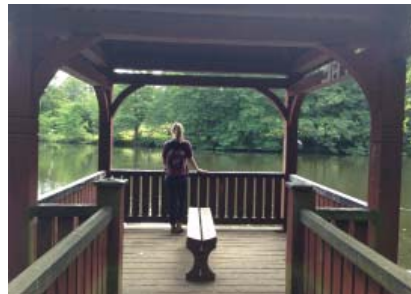
3. Skogslekplats (används av förskola)



4. Aquagolf



5. Befintlig badbygga, utveckling?



6. Fin paviljong



7. Befintlig bygga, upprustning?



8. Befintlig bygga, upprustning?



9. Fin udde med näckrosor



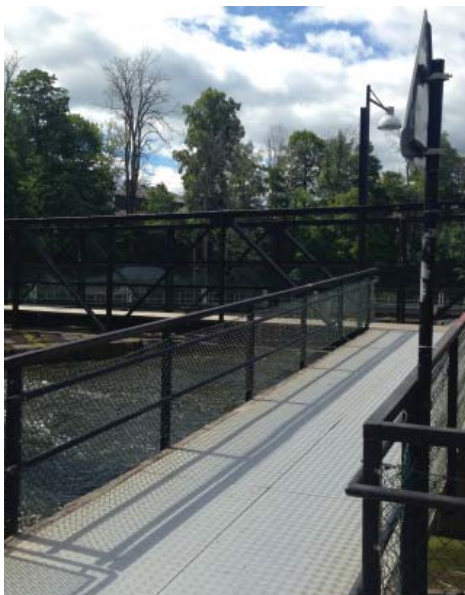
10. Befintlig bygga, upprustning?



11. Klippor som används för bad

# UTVECKLING AV STRÖMPROMENADEN

I dagsläget finns det ett populärt promenadstråk som följer Motala ström genom Industrilandskapet och Åbackarna. Stråket utmed vattnet slutar dock tvärt vid Himmelstalundsbadet och fortsätter istället upp ovanför badet. Det finns goda förutsättningar att utveckla en fortsättning på stråket utmed vattnet och detta skulle förstärka Motala ströms närvaro i staden och återkoppla till dess historiska betydelse som kommunikationsled i Norrköping.



*Utmed stråket i Industrilandskapet dominerar hårdgjort material med industrikänsla.*



*Stråket utmed Åbackarna och Kneippen stråket har mjukare former och är grönt och lummigt.*

Det här dokumentet tar upp förbättring för Strömpromenaden som berör:

- Utformningen av Strömpromenaden.
- Förbättrade kopplingar över och under broar och över vattnet.

Det finns ganska få platser att stanna upp vid eller aktivera sig på utmed det befintliga stråket. De platser som finns som fungerar relativt bra men skulle behöva underhållas och eventuellt rustas upp för att skapa mer attraktiva platser vid vattnet. Vi har identifierat flera platser som skulle kunna utvecklas och på så sätt skapa nya aktiviteter och möjligheter till upplevelser utmed stråket. Vi ger även exempel på hur de skulle kunna ta sig i uttryck. De aktiviteter som skulle kunna utvecklas är:

- Vattenlek
- Badmöjlighet
- Stanna upp och sitta ned
- Utkiksplatser

Sedan har vi även tittat närmare på några specifika platser och deras utvecklingsmöjligheter:

- Ringstaholm
- Fiskeby kraftstation
- Himmelstalunds herrgård





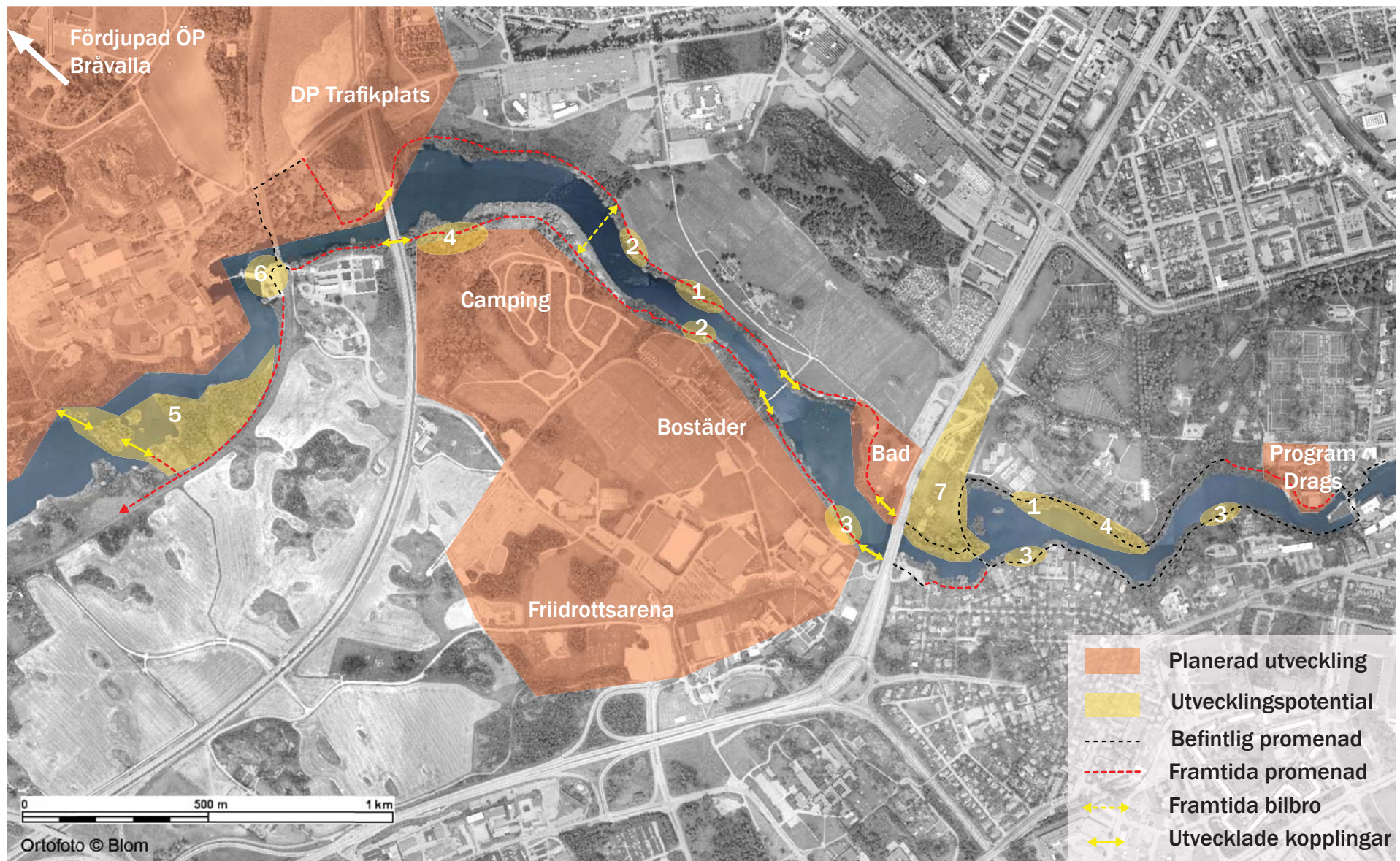
*Inspirationsbilder för utformning av promenaden.*

Promenaden ska i största möjligaste mån forma sig efter naturens förutsättningar och ta hänsyn till de naturvärden som finns utmed Motala ström. Information om natur och kulturvärden utmed platsen ska ge en starkare upplevelse och förståelse för platserna som man passerar utmed promenaden.

Industrilandskapet och Åbackarna bjuder på olika karaktärer och de ska även sätta sitt avtryck vid utformningen av stråket. I Himmelstalund tillkommer ytterligare en karaktär, med stora öppna landskap, som ger nya förutsättningar för hur stråket utformas. Utmed promenadstråket gör de olika karaktärerna att det skapas en variation i upplevelser. Det bör dock finnas något som får stråket att kännas som en helhet och som binder samman de olika områdena. Den gemensamma nämnaren kan finnas i möblering och i ljussättning av stråket.



*På de ställen där man inte kan ta sig fram så enkelt på land kan man leda ut promenadslingan på vattnet och därmed komma närmare vattnet.*



En karta över utvecklingsområden utmed Motala ström. Både planerad utveckling och platser som vi funnit under vår inventering är utmarkerade. Siffrorna kan kopplas ihop med rubrikerna som följer nedan.

## ↔ Kopplingar

Det finns en tre broar i området. Två av dem är bilbroar varav en med gång – och cykelöverfart, den andra är en bro för endast gång- och cykelöverfart. Dessa broar utgör barriärer för stråket utmed Strömmen. I vissa fall är de fysiska barriärer då det inte finns någon undergång eller enkelt sätt att sig sig över bron och i andra fall är de barriärer då området känns otryggt. För att få en sammanhängande promenad utmed strömmen är det viktigt att fundera kring hur man kan överbrygga dessa barriärer så att man kan binda samman de olika delarna och skapa en sammanhållen promenad som känns trygg att gå på även under de mörkare tiderna på dygnet.

Motala ström kan också, i vissa fall, vara en barriär. För att kunna nå ut till Ringstaholm där en slottsruin finns krävs idag båt. Med en dragflotte skulle man på ett relativt billigt och enkelt sätt kunna knyta ihop den kulturhistoriska platsen med stråket utmed strömmen.

Med den utveckling som planeras i Himmelstalund, i form av en ny arena och eventuella bostäder, kan det även finnas behov av en bättre koppling mellan den norra och södra sidan om strömmen i det området (se karta på föregående sida). Genom en ny bro över strömmen skulle området bindas ihop starkare.



En dragflotte kan knyta ihop Ringstaholm med fastlandet. Här är en förebild från Helge å i Kristianstad.



E4:an är idag en stor barriär i området men här finns möjlighet att skapa en GC-väg under bron.



Undergången vid Riksrbon känns idag mörk och otrygg.



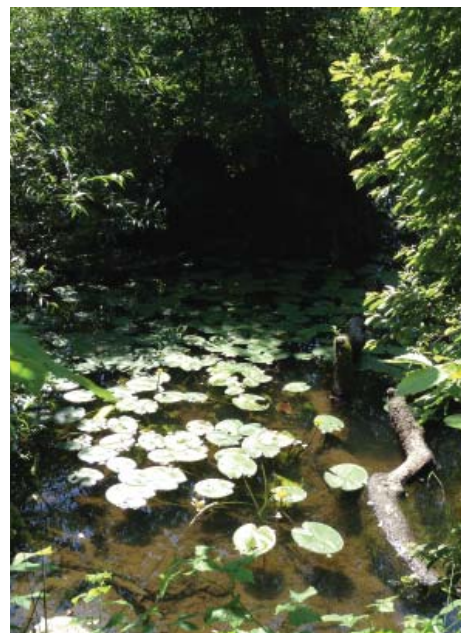
Genom att göra undergångar till broarna tryggare kommer stråket kännas mer tillgängligt.

## 1. Vattenlek

På flera ställen i Åbackarna och Himmelstalund finns det små dungar av vegetation i vattnet. Det är en spännande miljö som lockar till upptäcksfärd. I nuläget kan man inte ta sig ut på vattnet men genom att röja lite bland den slyartade vegetatioen och lägga ut några ”stepping stones” i vattnet så skulle denna vackra miljö bli mer tillgänglig och skapa en bättre kontakt med Motala ström. Här gäller det att ta hänsyn till de naturvärden som finns och göra ett så litet ingrepp som möjligt i den befintliga vegetationen. Det bör även finnas information om de naturvärden som finns och på så sätt skapa en förståelse för områdets värden och kanske en varsamhet i området.



Ett spår av lek, i form av kojor, vid strömmen.



Vattendungar som skulle kunna bli mer lekvänliga.



En vision över hur en plats för vattenlek skulle kunna se ut. I det grunda vattnet finns små bryggor för att komma närmare vattnet.

## 2. Badmöjlighet

Utmed båda sidor av Motala ström i området Himmelstalund finns flera platser med vacker utsikt över vattnet. Här finns potential för en framtida utveckling av badplats. Det kan vara både i form av bryggor för att komma lite längre ut i vattnet men även åtgärder som att röja upp kring de fina klipporna som finns och göra dem tillgängliga. Vattnet är här inte särskilt strömt vilket gör det säkert att bada.



*Det finns flera platser som denna där små insatser skulle kunna underlätta för bad.*



*En badbrygga skulle kunna skapa många fina sommarminnen vid Motala ström.*

### 3. Stanna upp vid vattnet

Utmed promenadstråket bör det finnas fler platser att stanna upp på. Det saknas idag ställen där man leds ut på vattnet och kan ta del av de vackra vyerna över Motala ström. Det finns potential hos ett flertal platser utmed strömmen där längre bryggor med sittplatser skulle kunna skapa attraktiva lägen för att stanna upp och vila under promenaden och skapa mer rekreativsmöjligheter längs stråket.



Vissa sittmöjligheter kan ge närmare kontakt med Strömmen än andra.



En brygga som man kan komma ut på vattnet gör Motala Ström med närvarande. Det är också ett trevligt sätt att vila benen under promandeslingan.



Inspirationsbilder över platser att stanna upp på utmed vattenstråk.

## 4. Utkiksplatser

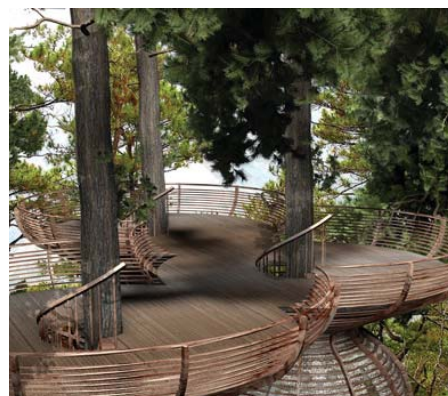
Utmed den norra sidan av Motala ström längs Åbackarna finns en brant slänt ned mot vattnet. Här finns promenadmöjligheter både nedanför slänten och ovanför slänten i Folkparken. På den övre gång-och cykelvägen skapas sällan kontakt med vattnet då den till stor del täcks av en grön ridå i form av stora trädkronor. På vissa platser öppnar det dock upp sig och ger vackra vyer över Motala ström. Här finns möjlighet att skapa utkiksplatser där man från den övre gång- och cykelvägen kan ta sig ut i trädkronorna.



*På visonsbilden ovan visas ett exempel på hur en utkiksplats skulle kunna se ut med fäste i gångvägen utanför.*



*Den övre promenade vi Åbackarna erbjuder häftiga vyer över Strömmen.*



*Inspirationsbilder med trädkojor i olika former*

## 4. Utkiksplatser

Med trädkojor kan man på ett spännande och lekfullt sätt komma närmare Strömmen. De stora träden kan användas som pelare för trädkojorna. Uppe i träden får man kontakt med vattnet på ett nytt sätt och det kan bli nya attraktiva målpunkter utmed vägen.



*Visionsbild över utkiksplatser vid Åbackarna. Trädkojorna gör området mer attraktivt och ger möjlighet att se Motala ström från ett nytt perspektiv.*



*Gläntor mellan stora träd vid Åbackarna kan möjliggöra vackra vyer över strömmen.*



*Inspirationsbilder med olika former av trädkojor.*



## 5. Ringstaholm

Om man fortsätter utmed järnvägen väster ut från Fiskeby kommer man till ett grönområde där en liten stig slingrar fram. Här finns det små vägar som leder ned till klippor vid Motala ström. Hit kommer folk för att fiska och bada. Här finns också en slottsruin ute på ön Ringstaholm. Ön ligger inte långt från strandkanten men den går i dagsläget inte att nå utan båt. Genom att tillgängliggöra Ringstaholm med exempelvis en dragflotte och samtidigt göra stigarna tydligare skulle området med sina natur- och kulturvärden bli en ny målpunkt i Norrköping. Detta kan också skapa en möjlighet till en fortsättning av stråket längs vattnet vidare över Ringstaholm och bort mot Leonardsberg. Denna koppling kan bli aktuell i arbetet med den fördjupade översiktsplanen för Bråvalla.



*Stigar i området leder fram till fina klippor vid vattnet.*



*En dragflotte är en enkel lösning för att ta sig ut till slottsruinen på Ringstaholm. Här finns även chans att utöka fisk- och badmöjligheter genom att tillgängliggöra området bättre från stan.*

## 6. Fiskeby kraftstation

Byggnaden som utgör Fiskeby kraftstation byggdes 1992 då den dåvarande kraftstationen från 1911 revs. Innan den gamla kraftstationen kom till låg det ett pumpverk här som sedan 1870 pumpat ut vatten till invånarna i Norrköping. Idag finns det ett museum där man bevarat det gamla pumpverket. Vattnet faller här 2,5 meter och skapar en speciell stämning på platsen. Utanför byggnaden finns en terrassliknande uppbyggnad som man skulle kunna nyttja för caféverksamhet i samband med att man har visningar på muséet. Terrassen kan även nyttjas för fiskeverksamhet och på så sätt ble en attraktiv målpunkt i staden. Miljön runt omkring kraftstationen är häftig med de brusande forsarna och den vackra tågbron som går över strömmen.



Tågbron med gång och cykelväg.



Ljusfors krafts byggnad med tillhörande terrass.



Entréen till pumpverksmuseum.



Vison för hur terrassen skulle kunna utnyttas och bli ett trevligt ställe att stanna till på utmed Strömpromenaden.

## 7. Himmelstalunds herrgård



*Himmelstalundsherrgård idag, huvudbyggnad och vänstra flygeln används som bostäder och den högra flygeln som lagerlokal.*

Himmelstalund herrgård hyrs idag ut som bostäder av Norrköpings kommun. Idag är Herrgården avskärmd med ett staket vilket gör att den känns privat och inte inbjuder till ett besök. Här finns dock stor potential att skapa något som allmänheten kan få ta del av.

Himmelstalunds herrgård borde med sin allé kunna sammankopplas bättre med Brunnssalongen och Hällristningsmuséet och kanske kunna bidra med någon form av caféverksamhet och hantverksbodar. De öppna gräsytor som sluttar ned mot Motala ström skulle kunna fungera som fina picknickytor.



*Miljön kring herrgården skulle kunna användas för olika typer av marknader och husen kan inhysa hantverksbodar.*

Kontakten mellan Motala ström och herrgården skulle kunna förstärkas genom att på något sätt utnyttja slänten och även gallra i vegetationen på vissa ställen utmed vattnet. Då gäller det dock att ta hänsyn till naturvårdsområdet - Motala ström med omgivande strandskogar (klass 3) och hitta en balans mellan rekreativa och biologiska värden.



*Dagtid - kaféverksamhet*



*Kvällstid - Olika event kan ta plats i och runt herrgården.*

Genom att skapa en offentlig verksamhet i herrgården kan man göra den mer tillgänglig och synlig. Det har funnits en trädgård runt herrgården tidigare som nu till stor del har vuxit igen. Det finns dock spår av de gamla strukturerna som man skulle kunna ta fram tydligare och återskapa delar av den historiska miljön.