

Särskilt utlåtande

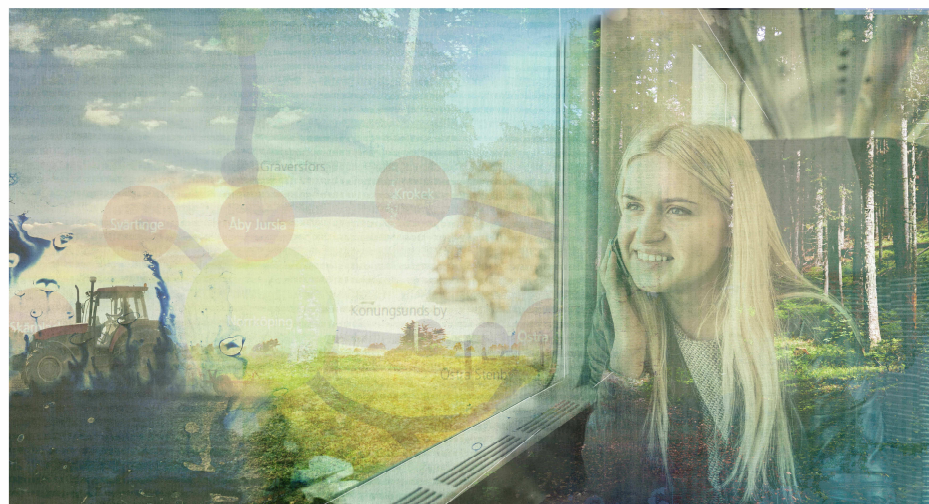
Vårt diarienummer
KS 2011/0200 212

tillhörande

Översiktsplan för landsbygden

Norrköpings kommun

26 april 2017



ANTAGANDEHANDLING

Innehållsförteckning

Om särskilda utlåtandet	4
Ändringar som gjorts i planförslaget	5
Miljökonsekvensbeskrivning	7
Läsanvisning	7
Medverkande tjänstemän	7
Sammandrag av inkomna synpunkter	8
1. Statliga verk och myndigheter	8
1.1 Länsstyrelsen	8
1.2 Försvarsmakten	15
1.3 Fortifikationsverket	15
1.4 Energimyndigheten	15
1.5 Skogsstyrelsen	16
1.6 Luftfartsverket	16
2. Kommuner och regionala instanser	17
2.1 Linköpings kommun	17
2.2 Finspångs kommun	17
2.3 Region Östergötland	17
2.4 Nyköpings kommun	19
2.5 Räddningstjänsten Östra Götaland (RTÖG)	19
3. Kommunala instanser	23
3.1 Tekniska nämnden	23
3.2 Kultur- och fritidsnämnden	24
3.3 Stadsplaneringsnämnden	25
3.4 Stadsplaneringsnämnden, samrådsyttrande	25
3.5 Vård- och omsorgsnämnden	27

3.6	Norrköping Vatten och Avfall AB (NoVA).....	27
3.7	Ekonomi- och styrningskontoret samt Norrevo Fastigheter AB	31
3.8	Byggnads- och miljöskyddsnämnden.....	32
4.	Föreningar och organisationer.....	35
4.1	Naturskyddsföreningen Norrköping.....	35
4.2	Kvarsebo byaråd.....	41
4.3	Nya moderaterna	43
4.4	Kristdemokraterna	44
4.5	Vikbolandets Företagsgrupp.....	45
4.6	E.ON Sverige AB	45
4.7	Vattenfall Eldistribution AB	46
4.8	Östergötlands Ornitologiska Förening	46
4.9	Miljöpartiet de gröna	48
5.	Övriga inkomna synpunkter	50
5.1	Synpunktsförfattare 1	50
5.2	Synpunktsförfattare 2	50
5.3	Synpunktsförfattare 3	51
5.4	Synpunktsförfattare 4	53
5.5	Synpunktsförfattare 5	53
5.6	Synpunktsförfattare 6	55
5.7	Synpunktsförfattare 7	55
5.8	Synpunktsförfattare 8	59
5.9	Synpunktsförfattare 9	59

Om särskilda utlåtandet

Särskilda utlåtandet redovisar inkomna synpunkter under utställningen från allmänhet, myndigheter och kommunala nämnder, samt kommunens kommentarer till synpunkterna. Särskilda utlåtandet redovisar också vilka huvudsakliga ändringar som gjorts i planen sedan utställningen.

Utställning

Utställningstiden sträckte sig mellan den 1 november 2016 och 31 januari 2017.

Planhandlingen har varit utställd i tryckt form i förvaltningshuset Rosen och på Visualiseringscenter, samt i digital form på kommunens webbplats.

I övrigt har planhandlingen skickats på remiss till statliga, kommunala och regionala instanser samt intresseföreningar.

Inkomna yttranden

<i>Statliga verk och myndigheter</i>	<i>Datum</i>
Luftfartsverket	2016-11-01
Försvarsmakten	2016-12-22
Fortifikationsverket	2017-01-12
Länsstyrelsen	2017-01-30
Energimyndigheten	2017-01-30
Skogsstyrelsen	2017-02-01
 <i>Kommuner och regionala instanser</i>	
Linköpings kommun	2017-01-20
Finspångs kommun	2017-01-30
Region Östergötland	2017-01-30
Nyköpings kommun	2017-01-31
Räddningstjänsten Östra Götaland	2017-02-01
 <i>Kommunala instanser</i>	
Tekniska nämnden	2016-12-23
Kultur- och fritidsnämnden	2016-12-23
Stadsplaneringsnämnden (samrådsyttrande)	2017-01-19
Stadsplaneringsnämnden	2017-01-24
Vård- och omsorgsnämnden	2017-01-31
Norrköping Vatten och Avfall AB	2017-01-31
Ekonomi- och styrningskontoret/Norrevo Fastigheter AB	2017-01-31
Byggnads- och miljöskyddsnämnden	2017-02-01
 <i>Föreningar och organisationer</i>	
Naturskyddsföreningen Norrköping	2017-01-23

Kvarsebo Byaråd	2017-01-26
Nya Moderaterna	2017-01-27
Kristdemokraterna	2017-01-27
Vikbolandets Företagsgrupp	2017-01-30
E.ON Sverige AB	2017-01-31
Vattenfall Eldistribution AB	2017-01-31
Östergötlands ornitologiska förening	2017-01-31
Miljöpartiet de gröna	2017-01-31

Övriga inkomna synpunkter

Synpunktsförfattare 1	2017-01-09
Synpunktsförfattare 2	2017-01-10
Synpunktsförfattare 3	2017-01-16
Synpunktsförfattare 4	2017-01-19
Synpunktsförfattare 5	2017-01-24
Synpunktsförfattare 6	2017-01-31
Synpunktsförfattare 7	2017-01-31
Synpunktsförfattare 8	2017-01-31
Synpunktsförfattare 9	2017-01-31

Ändringar som gjorts i planförslaget

Sammantaget föranleder yttrandena från utställningen justeringar och kompletteringar av redaktionell karaktär. Någon omfattande omarbetning av planen är inte aktuell utan den huvudsakliga inriktningen föreslås ligga fast.

Nedan framgår ändringar utifrån kapitelindelning i planhandlingen. Mindre ändringar i form av till exempel stavfel redovisas inte i listan nedan.

Kapitel 3. Strategi och riktlinjer

Boende och service samt Utvecklingsplaner för prioriterade orter

- Den allmänna principen om att nya byggnader ska ta stöd av skogsbryn eller åkerholmar kompletteras med vägar och terrängformationer.
- Hänvisningen till Riktlinjer arbetsmiljö och tillgänglighet för avfallshanteringen i Norrköpings kommun korrigeras till rätt titel i avsnittet Boende och service.
- Utvecklingsplanen för Arkösund revideras så att del av BS4 utgår.
- Utvecklingsplanen för Kvarsebo och Säter revideras angående årtalet då Kvarsebo fick landvägförbindelse med Norrköping samt kompletteras texten gällande utbyggnadsområdet BS1 under rubriken Boende och service med information om det storskaliga översvämningsskyddet.
- Utvecklingsplanen för Mem kompletteras med information om behov av fortsatta utredningar för BS4 och BS8 för att undvika påtaglig skada på riksintressen.

- Utvecklingsplanen för Konungsunds by justeras angående vatten och avlopp.
- Utvecklingsplanen för Skärkind justeras angående vatten och avlopp.

Upplevelse och miljö

- Följande tre objekt i texten under Utvecklingsområden för upplevelse och turism i kommunen kompletteras med mer information: Ågelsjön, Yxbacken och Getåravinen.
- Text om markreservat för våtmark vid Hagnerydsbäcken justeras.
- Riktlinje angående förorenade områden förtydligas.
- Riktlinje angående farliga verksamheter kompletteras med vårdlokaler och speciella personintensiva verksamheter.
- Riktlinje angående vägar och järnvägar för farligt gods kompletteras med vårdanläggningar.
- Text om enskilda avlopp justeras.
- Text om platser med behov av mottagningsstationer för toalettavfall justeras.
- Text om tillämpning av avrinningsområdesperspektiv kompletteras.
- Planen kompletteras angående miljö kvalitetsnormer för grundvatten.
- Årtal gällande åtgärdsprogram som beslutats av vattenmyndigheten ändras.

Infrastruktur och rörelser

- Under arbetets gång med framtagandet av översiktsplanen har kollektivtrafiklinjenätet delvis förändrats i regionen. Nyköpingsvägen mellan Strömsfors och Strandvägen trafikeras i nuläget inte. Därför ändras denna linjesträckning på kartan Kollektivtrafik, stationslägen och pendlarparkeringar från Prioriterade bussförbindelser till bibehålla till Bussförbindelser att utveckla på sikt.
- Texten om möjlig vägförbindelse i avsnittet om storskaligt översvämningsskydd justeras.

Kapitel 4. Riksintressen

- Komplettering av riksintresse friluftsliv utifrån besluten som togs 2016 för Kolmårdens strövområde, Göta kanals vattensystem samt Bråviken-Kolmårdenområdet.
- Komplettering med riksintresse anläggningar för vattenförsörjning.

Referenser

- *Avfallsplan 2013, diarienummer KS 2013/0445-5 samt Riktlinjer arbetsmiljö och tillgänglighet för avfallshanteringen i Norrköpings kommun* läggs till som planeringsunderlag under rubriken Referenser.
- Referensen *Översiktsplan för landsbygden Norrköpings översiktsplan Planeringsförutsättningar* uppdateras.

Miljökonsekvensbeskrivning

Eftersom ändringarna i planförslaget inför antagandet av översiktsplanen enbart är av redaktionell karaktär har ingen ny miljökonsekvensbeskrivning tagits fram till antagandet. Senaste version av miljökonsekvensbeskrivningen är därmed benämnd utställningshandling.

Läsanvisning

De inkomna synpunkterna sammanfattas och besvaras var för sig.

Medverkande tjänstemän

Från stadsbyggnadskontoret har Ellinor Lindenmo, Tina Bosnjak Erixon, Magnus Gullstrand, Martin Berlin och Eva Weibull Winter medverkat i sammanställningen av utlåtandet.

Sammandrag av inkomna synpunkter

1. Statliga verk och myndigheter

1.1 Länsstyrelsen

Riksintressen enligt 3 och 4 kap. miljöbalken

Allmänt

Förekommande riksintressen finns beskrivna i planen och kommunens ställningstagande finns redovisat för varje område. Länsstyrelsen har i huvudsak inget att erinra mot redovisningarna eller föreslagna ställningstaganden. Vissa påpekanden framgår nedan.

Yrkesfiske

Planen omfattar riksintresset för yrkesfiske i Bråviken/Östersjön samt i Glan. Länsstyrelsen bedömer att riksintresset för yrkesfisket inte riskerar att påtagligt skadas av översiktsplanens genomförande utom vad avser det föreslagna översvämningsskyddet vid Skenäs-Säter. En sådan anläggning skulle innebära stor risk för att yrkesfiskets riksintresse i den inre delen av Bråviken påtagligt skadas. Vid ett framtida eventuellt genomförande av anläggningen är det av största vikt att påverkan på fisket och möjligheterna att lindra skador utreds noggrant.

Svar: Synpunkten noteras och behandlas i fortsatt planering.

Den föreslagna småbåtshamnen väster om Arkösund (UM 2) utgör viss risk för skada på yrkesfiskets intresse. Lindövikens är en grund havsvik med höga naturvärden och bör därför undvikas. Länsstyrelsen anser att området ska utgå ur planen.

Svar: Synpunkten noteras och behandlas i fortsatt planering. Arkösund är en av kommunens prioriterade orter. Enligt översiktsplanen bör Arkösund fortsätta utvecklas som turist- och bostadsort och möjligheterna för allmänhetens tillgång till skärgården samt rekreation och friluftsliv bör stärkas. Kommunens bedömning är att det finns behov av ny båthamn i Arkösund och att UM2 kan lämpa sig för båthamn ur ett översiktligt perspektiv. Mer detaljerade utredningar sker i senare skede för att undvika påtaglig skada på riksintresset.

Naturvård samt Natura 2000

Kommunen har kompletterat handlingarna med en redovisning av de Natura 2000- områden som berörs av planen och redovisat kommunens ställningstagande för riksintresseområdena. Länsstyrelsen anser att berörda riksintressen i huvudsak har beskrivits och beaktats på ett tillräckligt bra sätt. Dock kvarstår i vissa fall att klargöra hur skador på Natura 2000- områden ska undvikas vid planering inom eller i närheten av områden med sådant skydd. Detta behöver fördjupas i den fortsatta planeringen. Eventuellt kommer också tillståndsprovning att behöva ske.

Svar: Synpunkten noteras och behandlas i fortsatt planering.

Bråvikens förkastningsbrant

Riksintresset påverkas av utvecklingsområdet "Kolmårdens djurpark" samt av utbyggnad vid Kvarsebo och Säter. Merparten av djurparkens föreslagna expansionsområde ligger inom riksintresset. Länsstyrelsen anser inte att riksintresset behöver utgöra ett hinder för den föreslagna utvecklingen men för att undvika påtaglig skada krävs att utbyggnaden anpassas till områdets topografi och att stor hänsyn tas till förekommande naturvärden. Då området gränsar till Marmorbrukets naturreservat som delvis utgör Natura 2000-område kan särskild prövning enligt 7 kap 28§ miljöbalken samt 14 § Artskyddsförordningen (2007:845) komma att bli aktuell i samband med kommande detaljplaneläggning.

Svar: Synpunkten noteras och behandlas i fortsatt planering.

Föreslagna utbyggnadsområden vid Säter, BS1 och BS/SP4, är till stora delar redan detaljplanelagt. En utbyggnad enligt dessa planer skulle ge stor påverkan på förekommande naturvärden inom riksintresset. Länsstyrelsen välkomnar en omarbetning av de ännu inte genomförda detaljplanerna för att möjliggöra att de viktigaste naturvärdena tas om hand. Vid Kvarsebo kan föreslaget Natura 2000-område utmed Kvarsebobäcken påverkas. Länsstyrelsen bedömer att översiktsplaneförslaget som helhet bör kunna genomföras men frågor om exploateringsområdenas avgränsningar och behovet av särskilda hänsyn behöver studeras ytterligare i det fortsatta planeringsarbetet.

Svar: Synpunkten noteras och behandlas i fortsatt planering.

Östergötlands skärgård

Delar av den föreslagna utbyggnaden i Arkösund påverkar riksintresset Östergötlands skärgård. Inom utvecklingsområde UM2 bedömer Länsstyrelsen att det är olämpligt att anlägga en hamnanläggning eftersom detta skulle påtagligt kunna skada de höga naturvärdena och fisket i den grunda Lindövik. Andra lösningar får sökas för att tillgodose behovet av båtplatser i området.

Svar: Synpunkten noteras och behandlas i fortsatt planering. Arkösund är en av kommunens prioriterade orter. Enligt översiktsplanen bör Arkösund fortsätta utvecklas som turist- och bostadsort och möjligheterna för allmänhetens tillgång till skärgården samt rekreation och friluftsliv bör stärkas. Kommunens bedömning är att det finns behov av ny båthamn i Arkösund och att UM2 kan lämpa sig för båthamn ur ett översiktligt perspektiv. Mer detaljerade utredningar sker i senare skede för att undvika påtaglig skada på riksintresset.

UM1-området-campingen bör kunna utvecklas enligt planförslaget. Försiktighet behöver dock iaktas vad gäller förändringar i vattenområdet.

Utbyggnaderna vid BS1 och BS4 innebär påverkan på viktiga naturvärden inom riksintresset. Länsstyrelsen godtar planen i dessa delar men vill erinra om att stor hänsyn behöver tas till förekommande höga naturvärden vid detaljplaneläggning.

Svar: Synpunkten noteras och behandlas i fortsatt planering.

Södra Bråviken

Det storskaliga översvämningsskyddet kan innebära stor risk för skador på riksintresset och även förekommande Natura 2000-områden utmed stranden. Vid eventuell utbyggnad av dessa anläggningar krävs mycket noggranna studier av påverkan på förekommande naturvärden och hur skador ska kunna lindras eller undvikas.

Svar: Synpunkten noteras och behandlas i fortsatt planering.

Slätbakens förkastningssystem

Områdena BS5, BS6, BS7 och BS8 enligt utvecklingsförslaget vid Mem ligger delvis inom riksintresset. Länsstyrelsen vill erinra om att det krävs ytterligare naturinventeringar för att klargöra vilken vidare anpassning av ny bebyggelse som krävs för att undvika påtaglig skada på riksintresset.

Svar: Synpunkterna noteras. I utställningshandlingen lyfts fram att det krävs fortsatta utredningar för att visa vilken avgränsning och övrig anpassning av ny bebyggelse som behövs för BS5, BS6 och BS7 för att undvika en påtaglig skada på riksintressen. Texten förtydligas med att det även gäller för BS4 och BS8.

Friluftslivet

Länsstyrelsen delar kommunens övergripande bedömning av hur riksintresseområdena för friluftslivet ska bevaras och utvecklas. Den föreslagna utökningen av Kolmårdens djurpark kräver anpassning till friluftslivets intressen i området.

Svar: Synpunkterna noteras och behandlas i fortsatt planering.

Länsstyrelsen vill påminna om att förslag till nya avgränsningar och värdebeskrivningar för riksintressen för friluftsliv har tagits fram av Länsstyrelsen i samråd med berörda kommuner. Underlaget ligger för beslut hos Naturvårdsverket och beslut väntas under 2017.

Svar: Översiktsplanen uppdateras i text och karta utifrån besluten som togs 2016 för Kolmårdens strövområde, Göta kanals vattensystem samt Bråviken-Kolmårdenområdet. Eftersom nya beslut ännu inte i nuläget tagits för Östergötlands skärgård och det föreslagna området Fjällmossen-Lövsjön uppdateras inte planen angående dessa.

Kulturmiljövård

Redovisningen av de berörda riksintressena är korrekt och Länsstyrelsen har inget generellt att erinra mot kommunens föreslagna ställningstaganden.

Utvecklingsförslaget vid Häradshammar påverkar riksintresset Östra Husby-Häradshammar. Det öppna landskapet med fria siktlinjer kring kyrkbyn förstärker upplevelsen av kyrkbyns dominerande placering i landskapet, vilket är ett av traktens karaktärsdrag. Område BS4 medför att siktlinjerna från söder mot kyrkan bryts, vilket påverkar riksintresset negativt. Område BS4 bör strykas eller begränsas i omfattning för att minska negativ påverkan på riksintresset.

Svar: Kommunen delar inte länsstyrelsens synpunkter om att bebyggelse inom BS4 innebär negativ påverkan på riksintresset. Kommunen anser att upplevelsen av kyrkbyns dominerande placering i landskapet kvarstår. Föreslagen placering av ny bebyggelse vid område BS4, är gjord med hänsyn till kyrkbyns historiska bebyggelsestruktur och påverkar enligt platsstudier marginellt siktlinjerna i landskapet från söder. Eventuell påverkan på riksintresset kommer att utredas vidare i kommande planeringsskeden.

Kommunikationer

Planen berör riksintressen för väg-, järnväg-, sjöfarts- och luftfartskommunikationer. Länsstyrelsen har inget att erinra mot planens redovisningar eller föreslagna ställningstaganden gällande riksintressen för kommunikationer. Det storskaliga översvämningsskyddet kan komma att påverka nyttjandet av farlederna i Bråviken, som ingår i sjöfartens riksintresse. Vid framtida eventuellt genomförande måste noggrant studeras hur åtgärderna kan genomföras utan att påtagligt skada sjöfartens riksintressen.

Svar: Synpunkten noteras och behandlas i fortsatt planering.

Länsstyrelsen vill vidare påminna om att det saknas en aktuell precisering av influensområdena till luftfartens riksintresse Norrköpings flygplats. Därför råder osäkerhet om vilka områden som berörs och på vilket sätt hänsyn behöver tas till riksintresset i bebyggelseplaneringen. Länsstyrelsen stödjer kommande initiativ för att tillsammans med Trafikverket och övriga ansvariga aktörer ta fram ett aktuellt planeringsunderlag för precisering av detta riksintresse.

Svar: Synpunkten noteras.

Energiproduktion och vindbruk

Länsstyrelsen har inget att erinra mot planförslagets beskrivningar eller föreslagna ställningstaganden. Energimarknadsinspektionen har lämnat yttrande.

Svar: Synpunkten noteras.

Dricksvattenanläggningar

Länsstyrelsen vill uppmärksamma att Havs- och vattenmyndigheten har beslutat att peka ut Borgs vattenverk som en dricksvattenanläggning av riksintresse. Delar av riksintresset berör också översiktsplanen för

landsbygden. Riksintresset bör noteras i översiktsplanen. Länsstyrelsen bedömer inte att planen är i konflikt med riksintresset.

Svar: Planhandlingen kompletteras med riksintresset för Borgs vattenverk.

Totalförsvaret

Försvarmakten och Fortifikationsverket anser att västra delen av det föreslagna bebyggelseområde BS4 i Arkösund innebär ett otillräckligt skyddsavstånd mellan bostäder och befintligt riksintresse för totalförsvaret. De avstyrker föreslagen utbyggnad i västra delen av område BS4 Arkösund.

Försvarmakten har lämnat ett särskilt yttrande (2016-12-22) liksom Fortifikationsverket (2017-01-09).

Svar: Synpunkterna noteras och del av BS4 i Arkösund utgår.

Riksintressen enligt 4 kap miljöbalken

Länsstyrelsen bedömer att planen är förenlig med berörda riksintressen enligt 4 kap 2 och 3 respektive 4 kap 2 och 4 §§ miljöbalken. Planens strategier för att utveckla viktiga turistmål och upplevelsevärden utmed kusten stärker riksintresset. Vid fortsatt bebyggelseplanering i Arkösund, Kolmården samt vid Kvarsebo och Säter krävs särskild uppmärksamhet på förekommande natur- och kulturvärden. Länsstyrelsen bedömer dock inte att riksintresset hindrar föreslagen utveckling i nämnda orter.

Svar: Synpunkten noteras och behandlas i fortsatt planering.

Miljö kvalitetsnormer

Länsstyrelsen har inget att erinra mot planförslagets generella ställningstaganden vad avser miljö kvalitetsnormer för vatten. Länsstyrelsen välkomnar att en särskild vattenplan tas fram för att ytterligare stärka dessa frågor.

Svar: Synpunkten noteras.

Planen saknar ställningstaganden vad avser miljö kvalitetsnormer för grundvatten.

Svar: Planen kompletteras i kapitel 3, under rubriken Vattenkvalitet under Riktlinjer – Miljö, hälsa och säkerhet vid underrubriken Miljö kvalitetsnormer för vatten med att ställningstagandena omfattar vattenförekomster i form av både ytvatten och grundvatten. Vid underrubriken Vattenplan kompletteras med att vattenförekomsterna i kommunen både avser yt- och grundvattenförekomster.

Länsstyrelsen ser det som mycket angeläget att studera och överväga om det finns risk för att miljö kvalitetsnormerna, främst den kvantitativa statusen, för grundvattenförekomsterna vid Kolmårdens djurpark, Simonstorp och Kvarsebo försämras med anledning av det ökande dricksvattenbehovet och om detta föranleder några ytterligare riktlinjer inför detaljplanering eller andra exploateringar. Länsstyrelsen bedömer att risken är störst för

vattenförekomsten vid Kolmården som redan idag har kända kvantitetsproblem. Frågan måste förtydligas i den fortsatta planeringen.

Svar: Synpunkterna noteras och behandlas i fortsatt planering.

Landsbygdsutveckling i strandnära lägen

Ett LIS-område föreslås, vid Simonstorp. Länsstyrelsen har inget att erinra mot förslaget.

Svar: Synpunkten noteras.

Mellankommunal samordning

Mellankommunalt samarbete är mycket viktigt för delar av den aktuella planeringen, inte minst utvecklingsplaneringen i skärgården och frågor kring bebyggelseutveckling kring de stora kommunikationsstråken. Vattenplanering och utveckling av turism är ytterligare områden där gemensamma kommunala ansträngningar är mycket angeläget.

Länsstyrelsen bedömer att planförslaget har tagit tillräcklig hänsyn till behovet av mellankommunal samordning.

Svar: Synpunkten noteras.

Hälsa och säkerhet samt risker för olyckor, översvämning eller erosion

Buller

Länsstyrelsen har inget att erinra mot planens föreslagna inriktning avseende skydd mot buller men vill understryka att riktlinjerna även bör omfatta utemiljöer. Det bör påminnas om att för trafikbuller vid nybyggnad av bostäder ska de nya reglerna i 2 kap 6a§ plan- och bygglagen samt förordningen (2015:216) om riktvärden för trafikbuller tillämpas. Det är positivt att barn ägnas särskild uppmärksamhet i riktlinjerna för buller.

Svar: Synpunkterna noteras.

Länsstyrelsen anser att föreslagna framtida vägprojekt för att ordna förbifarter vid Skärblacka och Krokek är angelägna för att minska nuvarande bullerproblem och olycksrisker i de respektive orterna.

Svar: Synpunkten noteras.

Luftkvalitet

Länsstyrelsen ser positivt på föreslagna riktlinjer för luftkvalitet. Det är värdefullt att särskilda riktlinjer redovisas för djurhållningsanläggningar.

Svar: Synpunkten noteras.

Förorenade områden

Länsstyrelsen anser att de föreslagna riktlinjerna behöver förtydligas och kompletteras. Det är inte rimligt att generellt, via översiktsplanen, befria verksamhetsutövare och fastighetsägare från ansvar att undersöka och iaktta försiktighet med avseende på markföroreningar på hårdgjorda ytor. Vidare

måste behov av efterbehandling av mark innan exploatering i vissa fall göras i bygglovskedet (både inom och utanför detaljplanelagt område).

Svar: Texten "Detta gäller dock inte vid tillfälliga markarbeten under en hårdgjord yta (väg, gata, parkering och liknande) där marken inte är uppenbart förorenad." ändras till: "Omfattande analys och kartläggning ska dock normalt inte krävas vid enklare markarbeten under en befintlig hårdgjord yta (väg, gata, parkering och liknande), och där markanvändningen ska vara densamma."

Vidare anser Länsstyrelsen att omfattningen av och risker med de dokumenterade markföroreningarna, samt eventuella behov av efterbehandling, måste tydliggöras på ett bättre sätt i utvecklingsplanerna för prioriterade orter. Områden med kända eller misstänkta markföroreningar förekommer bland annat i anslutning till de föreslagna utbyggnadsområdena i Arkösund, Kvarsebo/Säter, Vånga, Simonstorp och Graversfors.

Svar: Synpunkterna noteras och behandlas i kommande planering. Markföroreningar utreds inte närmare i detta skede, det görs i samband med detaljplanering och/eller bygglov.

Riskhänsyn

Länsstyrelsen instämmer i de föreslagna riktlinjerna. Länsstyrelsen vill dock framföra att riskhänsyn med hög restriktivitet mot tillkommande bebyggelse behövs även för vårdlokaler, inte bara bostäder, förskolor och skolor. Det bör förtydligas att även de verksamheter som kallas farliga verksamheter eller 2:4 verksamheter enligt Lagen om skydd mot olyckor (LSO) bör omfattas av riktlinjerna, inte bara Sevesoanläggningar.

Svar: I andra punkten under rubriken farliga verksamheter läggs vårdlokaler och speciella personintensiva verksamheter till.

Under rubriken Farliga verksamheter handlar första punkten om farliga verksamheter som är Sevesoanläggningar. I andra och tredje punkten används begreppet "farliga verksamheter" och inbegriper alltså även andra farliga verksamheter än Sevesoanläggningar. Riktlinjerna behöver därmed inte förtydligas om detta.

Översvämning och erosion

Länsstyrelsen anser att de kommunala ställningstagandena kring riktlinjer för lokalisering av bebyggelse med avseende på risker med översvämning och erosion är bra.

Länsstyrelsen stöder förslaget att fortsatt utreda storskaligt översvämningsskydd i Bråviken och att det är lämpligt att utrymme reserveras för en framtida sådan anläggning.

Svar: Synpunkten noteras.

Övrigt

Samråd har skett med Trafikverket som har meddelat att man inte har något att erinra mot planen.

Svar: Synpunkten noteras.

1.2 Försvarsmakten

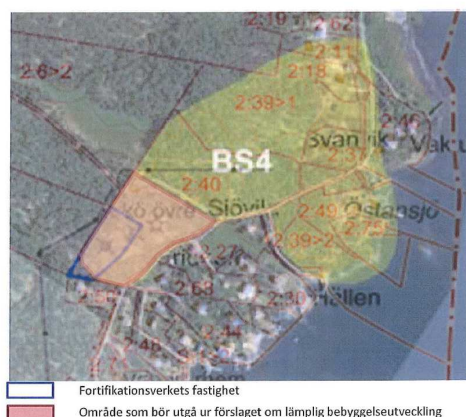
Bostadshus kan medföra negativa effekter på totalförsvarets militära del. Inom planförslaget, område BS4 i Arkösund finns ett riksintresse som omfattas av sekretess. En utveckling med boende i området skulle medföra att totalförsvaret påverkas negativt då totalförsvarets möjligheter att upprätthålla och utveckla militärt försvar försämras. Försvaret önskar att avstyrka föreslagen översiktsplan avseende Arkösund område BS4 västra del.

Svar: Synpunkten noteras. Del av BS4 i Arkösund utgår.

1.3 Fortifikationsverket

Område BS4 i Arkösund i översiktsplanen kommer att få en negativ inverkan på Fortifikationsverkets möjlighet att uppfylla sitt uppdrag av försvarsändamål. Om den västra delen av BS4 förbereds för boende kommer Fortifikationsverket inte att kunna utnyttja sin berörda fastighet, vilket kommer att påverka totalförsvarets möjligheter att upprätthålla och utveckla ett militärt försvar. Planförslagets utformning ger ett otillräckligt skyddsavstånd mellan bostäder och befintlig totalförsvarsverksamhet. Se fortifikationsverkets behov av skyddsavstånd från fastigheten i rosamarkerad del i bifogad karta. Fortifikationsverket avstyrker föreslagen översiktsplan avseende Arkösund område BS4 västra del.

Arkösund, utbyggnadsområde BS4



Svar: Synpunkten noteras. Del av BS4 i Arkösund utgår enligt kartan.

1.4 Energimyndigheten

Energimyndigheten har ett speciellt sektorsansvar för att ange riksintressen för vindbruk samt bevaka utvecklingen av hushållningen med mark- och

vattenområden avseende vindbruk. Energimyndigheten har därför främst granskat de avsnitt som rör riksintresse vindbruk.

Vindkraft tas upp i en separat bilaga till planen och Energimyndigheten bedömer att det går bra att hänvisa till denna bilaga i de fall vindkraftärenden är aktuella. Förnybar energi behandlas på ett fullgott sätt i planen.

Svar: Synpunkten noteras.

1.5 Skogsstyrelsen

Skogsstyrelsen har i mars 2016 lämnat synpunkter på översiktsplan för landsbygden och avstår nu av resursskäl från att lämna ytterligare synpunkter.

Svar: Synpunkten noteras.

1.6 Luftfartsverket

Luftfartsverket har inga synpunkter på utställningsförslaget. Luftfartsverket har i remissvaret inte analyserat konsekvenser för flygvägar till och från flygplatser, samt om CNS-utrustning kan riskera att påverkas. Berörda flygplatser skall alltid tillfrågas som sakägare om byggnadsverk över 20 meter ingår i planer, eller om flygplatserna av annan anledning misstänks kunna bli påverkade av en etablering.

Svar: Synpunkten noteras och behandlas i fortsatt planering.

2. Kommuner och regionala instanser

2.1 Linköpings kommun

Har inga synpunkter men har med intresse tagit del av förslaget till översiktsplan.

Svar: Synpunkten noteras.

2.2 Finspångs kommun

Förslaget till översiktsplan upplevs som välskrivet, tydligt och väl strukturerat. Kommunernas landsbygder möts i området runt Rejmyre och Simonstorp, samt i området runt Skärblacka/Vånga och Falla-området. Våra kommuner delar landsbygdens utmaningar i dessa områden och en fortsatt samverkan kring frågor som rör service, utveckling, VA-lösningar, bredband med mera kan förbättra förutsättningarna för kommunernas invånare på landsbygden. Finspångs kommun ser positivt på att dessa två stråk är utpekade för utökade mellankommunala samarbeten.

Finspångs kommun ser även positivt på att de olika bussförbindelserna mellan kommunerna är utpekade som prioriterade att behålla över tid, men även att järnvägen mellan Skärblacka och Finspång på sikt anses vara utvecklingsbar för kollektivtrafik. Finspångs kommun ställer sig bakom utställningshandling av Översiktsplan för landsbygden, Norrköpings kommun.

Svar: Synpunkterna noteras.

2.3 Region Östergötland

Region Östergötland ser positivt på Norrköpings kommuns ambition och vilja att tydliggöra framtida utveckling av ortstruktur och kommunikationsstråk. Planförslaget betonar vikten av ny bebyggelseutveckling kring de starka kommunikationsstråken för att utnyttja befintliga stomnät. I förslaget skrivs om placering av ny bebyggelse, om anslutande stråk för gång och cykel samt pendlarparkering. Struktureringen är möjlig genom en samsyn mellan kommunerna med sitt planansvar och Regionen med sitt ansvar för kollektivtrafik och väginfrastruktur. Kommunen ansvarar för många andra former av medborgarservice så som till exempel skolskjuts och sophantering, vilket underlättas om bebyggelsen hålls samlad i utpekade stråk.

Svar: Synpunkterna noteras.

Regionen välkomnar förtydligandet av ansvar och roller gällande infrastruktur och kollektivtrafik som görs på s. 52. Region Östergötland

anser att kommunen använt sig av synpunkterna från samrådet på ett mycket positivt sätt.

Svar: Synpunkterna noteras.

Region Östergötland ser den önskvärda utveckling som presenteras, som underlag för samtal mellan region och kommun i frågor där regionens och kommunens ansvarsområden är starkt sammankopplade. RÖ:s nuvarande åtaganden begränsas till gällande Regionalt kollektivtrafikförsörjningsprogram och Länstransportplan.

Svar: Synpunkterna noteras.

De nya avsnitten (s. 45-50) Strategi och Riktlinjer för Miljö, hälsa och säkerhet är en förbättring från samrådsversionen. Tydlighet gällande miljö och folkhälsa främjar en socialt och ekologiskt hållbar utveckling.

Svar: Synpunkterna noteras.

Region Östergötland ställer sig mycket positiv till kommunens intentioner med ortskategoriseringen i tre olika grupper. RÖ ser detta som ett inspel för regionala samtal kring utveckling av ortstruktur och kommunikationsstråk i det fortsatta arbetet med regional strukturbild. Dock ställer sig RÖ tveksam till den höga förväntningen på tillgång till god kollektivtrafik som presenteras för de två lägre prioriterade ortkategorierna (Prioriterade landsbygdsorter och Prioriterade mindre landsbygdsorter).

Svar: Synpunkterna noteras. I översiktsplanen anges vilka kollektivtrafikstråk kommunen anser ska bibehållas och vilka som ska utvecklas, denna inriktning står fast eftersom kommunen ser kollektivtrafik som en viktig förutsättning. En av huvudstrategierna i planen är att möjliggöra för fler boende utmed dessa stråk, fler boende kan ge underlag för både kommersiell och offentlig service som exempelvis kollektivtrafik.

Under arbetets gång med framtagandet av översiktsplanen har kollektivtrafiklinjenätet delvis förändrats i regionen. Nyköpingsvägen mellan Strömsfors och Strandvägen trafikeras i nuläget inte. Därför ändras denna linjesträckning på kartan Kollektivtrafik, stationslägen och pendlarparkeringar från Prioriterade bussförbindelser att bibehålla till Bussförbindelser att utveckla på sikt. Kommunens inriktning att kollektivtrafik bör finnas utmed sträckan kvarstår.

Det är positivt att tydligt i geografin peka ut tänkbara omstigningspunkter (kollektivtrafiknoder) med pendlarparkeringar mellan olika trafikslag (gång, cykel, bil, buss, tåg). RÖ skulle dock önska någon form av gradering av dessa i form av kvalitet som omstigningspunkt och tidsmässig prioritering. Den sammantagna ambitionsnivån är betydligt högre än vad som kan förväntas vara rimligt fram till år 2035, i synnerhet förväntningar på stationslägen i orter som Skärblacka, Simonstorp och Graversfors.

Svar: Synpunkterna noteras. Gradering av kvalitet och tidsmässig prioritering behandlas i kommande planering. Som framgår av planen är det först i samband med genomförandet av Ostlänken önskvärt att utveckla nya stationslägen/kollektivtrafikknutpunkter i de ovan nämnda orterna och några ytterligare på sikt. Kommunen anser att det är viktigt att inte bygga bort möjligheterna till nya stationslägen även om det dröjer innan det kan bli aktuellt med nya etableringar.

Regionen uppskattar kommunens strategi och riktlinjer för infrastruktur och rörelse så som de uttrycks i punktform på s. 61 och 62.

Svar: Synpunkterna noteras.

Region Östergötland vill också betona Kolmårdens djurparks betydelse i ett regionalt perspektiv. Djurparken bidrar till hela regionens attraktivitet och är en starkt bidragande faktor till att människor känner till och väljer att besöka Östergötland.

Svar: Synpunkterna noteras.

2.4 Nyköpings kommun

Samrådsversionen av planförslaget var väl genomarbetad med en tydlig struktur och de ändringar som gjorts mellan samråd och utställning har vässat den ytterligare. Nyköpings kommun ser särskilt positivt på att stråket mellan Kvarsebo och Nävekvarn lagts till som önskvärd vägåtgärd. Vägen håller idag en låg standard, vilket hämmar utbytet över kommungränsen. Det är också bra att texten om upplevelsevärden har utvecklats samt att ytterligare tre önskvärda cykelförbindelser har tagits med i planen.

Nyköpings kommun ser positivt på de satsningar som Norrköpings kommun pekar på i Krokek som prioriterad utvecklingsort och i Kvarsebo och Säter som prioriterade landsbygdsorter. I kombination med utpekade prioriterade kollektivtrafikstråk mellan Kvarsebo-Krokek-Norrköping kan det på sikt ge en positiv effekt för Nyköpings södra kommuner. Nyköpings kommun ser fram emot ett fortsatt gott samarbete i mellankommunala frågor.

Svar: Synpunkterna noteras.

2.5 Räddningstjänsten Östra Götaland (RTÖG)

Räddningstjänsten anser att Miljö- och Riskfaktorer - Tillägg till Översiktsplan (TÖP) tagits bort som styrande dokument och vissa delar har lyfts in i översiktsplanen till utställningen av planen. RTÖG menar att det inte ges förutsättning att få förståelse för respektive parameter bara genom att läsa översiktsplanen.

Svar: Miljö- och riskfaktorer – tillägg till översiktsplanen (TÖP) är ett förslag som inte antagits av kommunfullmäktige, och har således aldrig varit ett styrande dokument. Förslaget till TÖP miljö och risk arbetas nu

om så att riktlinjerna läggs in i översiktsplan för staden respektive översiktsplan för landsbygden och faktauppgifter i form av planeringsunderlag kvarstår i en egen rapport. Inget har alltså tagits bort, bara delats upp på olika dokument.

RTÖG redogör i yttrandet för synen på risk och att använda sig av så kallade observationsavstånd vad gäller närhet till farliga verksamheter och farligt gods. RTÖG påpekar att förklarande text kring vad farliga verksamheter är, vilka regler som finns osv har för försvunnit i och med att TÖP är borttagen.

Svar: Se svar ovan angående att faktauppgifterna och den beskrivande texten i det som var samrådshandlingen av TÖP Miljö och risk har sammanställts till ett planeringsunderlag. Planeringsunderlaget planeras uppdateras kontinuerligt.

RTÖG föreslår en beskrivande text om farliga verksamheter och följande förslag till riktlinjer:

- *Inom de framtagna observationsområdena (avstånd som indikerar risk för människor) för befintliga farliga verksamheter är utgångspunkten att ingen detaljplanering eller bygglovgivning för nya bostäder, förskolor, skolor, vårdverksamhet eller speciella personintensiva verksamheter ska tillåtas. Inte heller tillbyggnad av befintlig bebyggelse för detta ändamål tillåts.*

Observationsavstånden återfinns i kommunens digitala karta och revideras av Räddningstjänsten med grund i de farliga verksamheternas riskanalyser.

- *I samband med att staden växer ska omlokalisering av befintliga farliga verksamheter eftersträvas. Den nya lokaliseringen ska utgöra en plats där omgivningspåverkan och konsekvenser påverkar människor och miljö så lite som möjligt. Detta gäller även vid etablering av nya farliga verksamheter. Lämpliga placeringar/är dessa verksamheter är exempelvis på Händelö eller södra Malmölandet. Inför en omlokalisering ska dialog ske med Räddningstjänsten och Bygg- och miljökontoret.*

- *Vid avsteg från inriktningen ovan ska en riskhanteringsprocess genomföras i syfte att avgöra om riskerna är:*

1. *Acceptabla utan åtgärder*
2. *Acceptabla med risk-reducerandeåtgärder*
3. *Inte acceptabla ens med åtgärder*

Riskhanteringen ska innehålla de delar Räddningstjänsten angett i särskild riskanalysmall samt eventuella förslag på validerade riskreducerandeåtgärder. Dialog med Räddningstjänsten och Stadsbyggnadskontoret ska ske i ett tidigt skede.

RTÖG menar att riktlinjen med utveckling av befintliga farliga verksamheter och att dessa ska minska sin hantering av farliga kemikalier är

krav som redan finns i Miljöbalken. Det behöver således inte vara riktlinjer eftersom de redan återges i lagstiftning.

Svar: Riktlinjerna som framförs överensstämmer i stort med riktlinjerna som anges i utställningshandlingen. Vårdverksamhet och speciella personintensiva verksamheter läggs till i andra punkten under rubriken farliga verksamheter i planen.

RTÖG lyfter också fram att texten kring farligt gods har försvunnit i och med hänvisningen till TÖP. För hantering av risker förknippat med farligt gods anser Räddningstjänsten att det är relevant att genomföra en kvantitativ riskanalys för de större vägarna i kommunen. RTÖG föreslår en beskrivande text om farligt gods och följande förslag till riktlinjer:

- *Kommunen ska, i samverkan med Räddningstjänsten Östra Götaland, genomföra en kvantitativ riskanalys med avseende på farligt gods för de större vägarna samt järnväg i kommunen. Riskanalysen ska utgöra underlag för skyddande riskavstånd (med och utan riskreducerande åtgärder) till transportleder med farligt gods. Syftet med den heltäckande kvantitativa riskanalysen är att underlätta samhällsplanering på så sätt att det inte behövs en särskild riskanalys för varje ny detaljplan intill farligt gods led. Målet bör vara att en sådan riskanalys är klar och implementerad senast 2019.*

- *Innan kommunen har en kvantitativ riskanalys framtagen och implementerad ska följande skyddsavstånd användas som riktlinje vid farligt gods på väg och järnväg:*

< 50 m bebyggelsefri zon

> 50 m arbetsplatser och kommunikationscentra tillåts

> 100 m bostäder, hotell, köpcentrum, mindre samlingslokaler tillåts

>200 m skolor, vårdanläggningar, idrottsanläggningar (arenor), större samlingslokaler tillåts

Vid särskilda undantagsfall från denna riktlinje ska en riskhanteringsprocess genomföras motsvarande den för undantag för farliga verksamheter.

- *Kommunen ska vid planering, tillstånds- och tillsynsändan beakta farleder för sjötransporter, bland annat så att möjligheten till farliga godstransporter till sjöss inte försvåras.*

Svar: Förslaget om att kommunen i samverkan med Räddningstjänsten ska genomföra en kvantitativ riskanalys noteras. Förslaget tas om hand av översiktsplaneprocessen inom stadsbyggnadskontoret inför kommande planeringsuppdrag.

Övriga riktlinjer ovan överensstämmer i stort med riktlinjerna som anges i utställningshandlingen. Vårdanläggningar läggs till efter skolor.

RTÖG menar att för området översvämningar har de mer detaljerade riktlinjerna försvunnit och ersatts med en generell text. Räddningstjänsten Östra Götaland anser att det är för vagt och att de tidigare riktlinjer som fanns i Tillägg till Översiktsplan (TÖP) behöver föras in, både för översvämningar på grund av höga flöden i olika vattendrag och störtregnsöversvämningar. Konsekvensen är annars att olyckor och samhällspåverkan till följd av översvämningar kommer att öka i takt med klimatförändringar. Det är relevant att redan i översiktsplaneringen använda sig av tydliga konsekventa riktlinjer.

Svar: Riktlinjerna angående översvämningar har lyfts in i översiktsplanen. Den beskrivande texten återfinns i planeringsunderlaget för miljö- och riskfaktorer.

För området ras, skred och erosion lyfter RTÖG fram att det finns riskutsatta platser inom det geografiska området som översiktsplan för landsbygden innefattar. Detta område finns ej med i översiktsplan. Samma riktlinjer som gäller för landsbygden, det vill säga de som fanns i Tillägg till Översiktsplan (TÖP), behöver föras in i översiktsplan för landsbygden.

Svar: De områden känsliga för skred och översvämning som pekas ut i samrådsversionen av TÖP miljö och risk kvarstår i det planeringsunderlag som finns om miljö- och riskfaktorer. Riktlinjer i TÖP miljö och risk har överförts till översiktsplan för landsbygden.

3. Kommunala instanser

3.1 Tekniska nämnden

Tekniska nämnden anser att tidigare remissvar har tagits omhand och uppmärksammats samt till viss del tillfogats i planen. Planen är väl bearbetad vad gäller naturvårds- och bebyggelsefrågor.

Nämnden har synpunkter på hur det tidigare tillägget till översiktsplan, Miljö- och riskfaktorer har hanterats. Beslut har tagits om att inte gå vidare med tillägget för översiktsplanen utan istället arbeta in miljö- och riskfaktorerna i ÖP-landsbygd (och ÖP-staden). Tekniska nämnden ställer sig frågande till förfarandet. Förslaget till TÖP för miljö- och klimatrisker var kommunicerad, remissbehandlad och väl genomarbetad. Nämnden förutsatte att denna viktiga TÖP skulle bli beslutad och vara ett stöd i kommunens planeringsarbete. Tekniska nämnden anser att miljö- och riskfaktorerna bör fördjupas i en separat TÖP då dokumentet ska vara vägledande för kommunens utveckling under 20 år.

Svar: I samrådshandlingen av översiktsplanen hänvisades till samrådshandlingen av Miljö- och riskfaktorer – tillägg till översiktsplanen (TÖP). Under samrådet inkom synpunkter angående att TÖP:en ännu inte var antaget av Kommunfullmäktige och att miljö- och riskfaktorerna därför inte ansågs tillräckligt behandlade. Till utställningen av översiktsplanen kompletterades därför planen med riktlinjer om miljö- och riskfaktorer från TÖP:en. De delar av TÖP:en som bestod av kunskapsunderlag och sammanställningar av lagar och nationella riktlinjer har sammanställts till ett planeringsunderlag.

I översiktsplanen framkommer en allmän princip att nya byggnader skall ta stöd av skogsbryn eller åkerholmar. Principerna bör nyanseras och förtydliga att hus och bebyggelse även kan ta stöd i andra landskapselement som terrängformationer och vägar. Skogsbryn fyller viktiga funktioner för det omgivande landskapet och åkerholmar har ett generellt biotopskydd.

Svar: Texten nyanseras enligt nedan.

Första stycket kompletteras:

- *Vid komplettering med helt ny bebyggelsegrupp är det viktigt att hänsyn tas till landskapsbildande och rumsbildande element, till exempel terrängformationer, skogspartier och åkerholmar, som bebyggelsen kan integreras in i och omslutas av.*

Femte stycket kompletteras:

- *Vid utformning och placering av ny bebyggelse i landskapet rekommenderas att:*
- *... Ta stöd av landskapselement som träd, skogsbryn, vägar och terrängformationer som sluttningar.*

BS1, Arkösund kolliderar med ett naturvårdsområde av klass 1. BS1 bör revideras helt eller åtminstone texten läggas till att hänsyn ska tas.

Svar: I utställningshandlingen av översiktsplanen i beskrivningen av BS1 står det bland annat att området passar för småhustomter som tar hänsyn till den befintliga naturen. Synpunkten hanteras vidare i kommande planering.

BS6, Mem är olämpligt då det är placerat i ett riksintresse för naturvården. Även BS4, BS7 och BS8 är placerade på gränsen och bör ses över.

Svar: Synpunkterna noteras. I utställningshandlingen lyfts fram att det krävs fortsatta utredningar för att visa vilken avgränsning och övrig anpassning av ny bebyggelse som behövs för BS5, BS6 och BS7 för att undvika en påtaglig skada på riksintressen. Texten förtydligas med att det även gäller för BS4 och BS8.

3.2 Kultur- och fritidsnämnden

Kultur- och fritidsnämnden ser positivt på att många av samrådsskedets synpunkter har bearbetats in. Planhandlingen belyser nu på ett tydligare sätt även kultur- och fritidsnämndens ansvarsområden. Det finns dock några synpunkter som inte beaktats som kultur- och fritidsnämnden gärna ser beaktas i planen.

Avseende texten som behandlar ”Utvecklingsområden för upplevelse och turism” på sidan 35 och framåt har mycket av nämndens synpunkter beaktats. Texten behöver dock ses över så att informationen blir likvärdig för de olika besöksmålen. Detta gäller framförallt de tre första platserna.

1. Ågelsjön är ett naturreservat med en beslutad skötselplan. I reservatet får befintliga klätterleder underhållas men inga nya utvecklas.
2. Yxbacken är omgiven av naturreservat.
3. Getåravinen är naturreservat med fastställd skötselplan.

Svar: Planhandlingen kompletteras med informationen om de tre platserna ovan.

Nämnden anser också att det bör ses över huruvida prioriterade orter framöver förväntas växa i sådan utsträckning att det kan behövas idrottsanläggning, bibliotek, lokal för kulturskola eller liknande kulturrelaterade verksamhetslokaler.

Svar: Synpunkterna noteras och behandlas i fortsatt planering. I planen lyfts det generella behovet fram av platser för idrott, möten och lek. Befintliga lokaler lyfts fram som naturliga platser för kulturevenemang. Planen anger att mötesplatser såväl inomhus som utomhus bör eftersträvas. Översiktsplanen anger också specifikt vilka orter som ska ha allsidig service

(prioriterade utvecklingsorter), jämfört med orter som har bra förutsättningar för service (prioriterade landsbygdsorter) samt orter som har förutsättningar för service (prioriterade mindre landsbygdsorter). Prioriterade utvecklingsorter berörs endast generellt och översiktligt i översiktsplanen (flera har fördjupade översiktsplaner). För de prioriterade landsbygdsorterna och mindre landsbygdsorterna finns utvecklingsplaner med mark angiven för exempelvis service och upplevelse och miljö.

3.3 Stadsplaneringsnämnden

Arbetet är väl utfört och plandokumentet kommer i framtiden ge gott stöd till kommunens detaljplane- och exploateringsarbete. Stadsplaneringsnämnden har tidigare lämnat synpunkter under samrådet. Stadsbyggnadskontoret har inga synpunkter på utställningsförslaget.

Svar: Synpunkterna noteras. Stadsplaneringsnämndens yttrande under samrådstiden gick av oförklarliga skäl inte iväg till kommunstyrelsens översiktsplanering men har däremot inkommit under utställningstiden. Därför sammanfattas och bemöts det nedan.

3.4 Stadsplaneringsnämnden, samrådsyttrande

Arbetet är väl utfört och plandokumentet kommer i framtiden ge gott stöd till kommunens detaljplane- och exploateringsarbete.

Planens betydelse för bebyggelseutvecklingen

Ur stadsplaneringsnämndens perspektiv bör planen framförallt ge en tillräcklig vägledning när det gäller förfrågningar om exploatering av mark i relation till en hållbar utveckling och de hänsyn som ska tas till allmänna och enskilda intressen. Med det intensiva utvecklingsläge som kommunen är i prioriteras detaljplaner som ger många bostäder och stort tillskott av olika typer av verksamhetsmark. Det är viktigt att detaljplanering på landsbygden påbörjas där det är ändamålsenligt utifrån stadsplaneringsnämndens mål, med stöd av väl avvägda riktlinjer.

Många enskilda vill bygga och bo på landsbygden. Det ska man kunna göra på andra ställen än i de utpekade orterna och stråken.

Stadsplaneringsnämnden ser positivt på att fler väljer att bo och bygga på landsbygden utanför detaljplanelagt område.

Svar: Synpunkterna noteras.

Allmänna synpunkter

Stadsplaneringsnämnden ser positivt på en levande landsbygd och på utveckling av landsbygden. Det är viktigt att det finns en valfrihet av möjligheter vad gäller bostadsmiljöer i Norrköpings kommun. Det är i planerings- och utvecklingssynpunkt viktigt att göra skillnad på ny sammanhållen bebyggelse, när större kluster av hus planeras och när

enskilda fastighetsägare vill bygga på landsbygden eller avstycka sin fastighet i syfte att bygga enstaka hus.

Det är bra att landsbygdsutveckling med fler bostäder och arbetsplatser i högre grad möjliggörs genom bygglov utan föregående detaljplaneläggning. När det gäller större exploateringar (som kräver detaljplan) är det av stor vikt att dessa koncentreras till i första hand befintliga orter och i andra hand till lägen längs med de prioriterade stråken.

Svar: Synpunkterna noteras.

Specifika synpunkter

Utvecklingsplanerna och LIS-områdena är tydligt redovisade och kommer att ge ett mycket gott stöd till stadsbyggnadskontorets planbeskeds- och prioriteringsarbete, då de nu genom översiktsplaneprocessen behandlas utifrån existerande värden och utmaningar. Ett LIS-område mellan Skärblacka och Kimstad skulle kunna tillföra bostäder i attraktivt läge samt understödja kommersiell och offentlig service samt kollektivtrafiken i Skärblacka och Kimstad.

Svar: Synpunkterna noteras. Det föreslagna LIS-området har undersökts inför framtagandet av utställningshandlingen men ansågs inte uppfylla kriterierna för landsbygdsutveckling i strandnära läge med tanke på närheten till de prioriterade utvecklingsorterna Skärblacka och Kimstad.

De punkter som redovisas på s. 22 och 23 för att positivt förhandsbesked ska kunna ges, bör även gälla för positivt planbesked.

Svar: Synpunkterna noteras. Kriterierna som anges är anpassade för att positivt förhandsbesked ska kunna ges. Positivt planbesked bör också kunna ges utifrån dessa kriterier, men bör även kunna ges om inte alla kriterier uppfylls eftersom det kan vara kriterier som går att hantera inom planarbetet. Grunden för att ge positivt planbesked bör alltså vara om planförfrågan överensstämmer med översiktsplanens grundprinciper, det vill säga exempelvis prioriterade orter och stråk.

Stadsbyggnadskontoret ser positivt på att vatten- och avloppsplanens koppling till översiktsplaneringen tydliggjorts i planen.

Svar: Synpunkten noteras.

LIS-området vid sjön Horken, 3 kilometer sydost om Vånga ligger inte inom prioriterat stråk samt utanför eller möjligen i utkanten av den prioriterade utvecklingsorten Skärblacka och det bör diskuteras om detta område därmed är förenligt med kommunens ambitioner om hållbarhet.

Svar: Området utgick till utställningsversionen av översiktsplanen.

Området BS1 vid färjeläget i Säter i Kvarsebo bör justeras gentemot det storskaliga översvämningsskyddet, så att en framtida intressekonflikt undviks.

Svar: Utvecklingsplanen för Kvarsebo och Säter kompletteras med information om det storskaliga översvämningsskyddet.

3.5 Vård- och omsorgsnämnden

Har inga synpunkter. Ställer sig bakom Stadsbyggnadskontorets förslag till översiktsplan för landsbygden inom Norrköpings kommun.

Svar: Synpunkterna noteras.

3.6 Norrköping Vatten och Avfall AB (NoVA)

Avfallshanteringen

NoVA lyfter fram att det är bra att text om avfallshantering lagts till sedan samrådet i dokumentet planeringsförutsättningar men önskar att delar av texten, framförallt information om vilka avfallsslag det ska finnas utrymme för i anslutning till flerbostadshus, skrivs in i huvuddokumentet, förslagsvis under *Tekniska försörjningssystem*, som strategi. NoVA vill också att text ändras till ”Flerfacksinsamling *har nu införts* hos villahushåll i kommunen.”

NoVA beskriver en problembild där de menar att avfallshanteringen behöver ges större vikt i den fysiska planeringen för att kommunen ska kunna utföra sitt lagstadgade ansvar att hämta hushållsavfall och för att invånarna ska kunna erbjudas en god service. De menar att kraven på framkomlighet eller tillgänglighet tyvärr ofta ses som ett önskemål som kan prioriteras bort i plansammanhang. När utformningen av nödvändig infrastruktur för avfallshanteringen inte regleras i detaljplan får det konsekvenser även i bygglovskedet. Avfallshanteringen behöver hanteras övergripande. En möjlighet är att reglera detta i den kommunala översiktsplanen.

Ett sätt att öka fokus är att belysa de krav som avfallshanteringen ställer i översiktsplanen. Detta rekommenderas i Avfall Sveriges rapport *Avfall i fysisk planering med fokus på översiktsplanering* (U2013:10). Rapportens slutsats är att ytor för avfallets infrastruktur är en fråga som inte går att lösa i varje enskild detaljplan. Det måste finnas en övergripande strategi där stadens samlade behov för avfallshanteringen beskrivs. För att säkerställa att nybyggnation sker enligt *Riktlinjer arbetsmiljö och tillgänglighet för avfallshanteringen i Norrköpings kommun* behöver det skrivas in i översiktsplanen att dessa ska följas. Särskilt viktiga och principiella frågor behöver skrivas in direkt i översiktsplanen. Dessa frågor anges nedan.

Dragvägar, lutningar och trafiksäkerhet

I första hand förordar NoVA genomfartstrafik för sopbil, i andra hand vändplaner. Backvändning ska undvikas helt vid nybyggnation.

Av arbetsmiljöskäl ska dragvägen, det vill säga avståndet som soptunnor dras från mitten av soprum eller liknande till närmsta uppställningsplats för sopbil, inte överstiga 10 meter. Dragvägen ska i övrigt uppfylla kraven i

Riktlinjer för arbetsmiljö och tillgänglighet för avfallshanteringen i Norrköpings kommun.

I nya bostadsområden är det viktigt att minimera lutningar på vägar för att på så sätt minska risken för att sophämtning inte kan utföras vid vinterväglag. I områden där lutningarna försvårar sophämtning vid vinterväglag behöver plats anordnas för att ställa avfallskärl under vintern, på en plats dit sopbilar kan ta sig fram. Vid extrema lutningar kan det även vara svårt att utföra sophämtning på sommarhalvåret.

Småhusbebyggelse ska ha hämtning vid fastigheten, alternativt ska mark avsättas för gemensamt hämtställe inom rimligt avstånd.

Förslag till riktlinjer:

- *Dragvägen ska inte överstiga 10 meter vid nybyggnation.*
- *All avfallshantering ska kunna ske utan backning.*
- *Vid nybyggnation ska dragvägen inte överstiga 10 meter. Dragvägen ska i övrigt uppfylla kraven i "Riktlinjer för arbetsmiljö och tillgänglighet för avfallshanteringen i Norrköpings kommun".*
- *Småhusbebyggelse ska ha hämtning vid fastigheten, alternativt ska mark avsättas för gemensamt hämtställe inom rimligt avstånd.*
- *I områden där lutningar försvårar sophämtning vid vinterväglag behöver plats anordnas för att ställa avfallskärl under vintern, på en plats dit sopbilar kan ta sig fram.*

Kretsloppsanpassning

Hänvisa gärna till avfallstrappan i texten på sidan 50. Vi bör bygga på ett sätt som underlättar för Norrköpingsborna att lämna till återanvändning och återvinning.

Förslag till riktlinje:

- *Vid nybyggnation av flerbostadshus ska det finnas utrymme för brännbart avfall, matavfall, grovavfall och farligt avfall. Det bör även finnas utrymme för samtliga förpackningsslag samt tidningar.*

Referenslista

Skriv in gällande Avfallsplan 2013, diarienummer KS 2013/0445-5 samt *Riktlinjer arbetsmiljö och tillgänglighet för avfallshanteringen i Norrköpings kommun* i referenslistan.

Svar: Synpunkterna noteras. Översiktsplanen anger grunddragen för mark- och vattenanvändningen. Närmare reglering i fråga om markens användning, bebyggelse eller anläggningar görs i samband med fortsatt planering. Avfallsplan 2013, diarienummer KS 2013/0445-5 samt Riktlinjer arbetsmiljö och tillgänglighet för avfallshanteringen i Norrköpings kommun

läggs till som planeringsunderlag under rubriken Referenser och hänvisningen till Riktlinjer arbetsmiljö och tillgänglighet för avfallshanteringen i Norrköpings kommun korrigeras till rätt titel i avsnittet Boende och service.

Vatten, avlopp och dagvatten

Norrköping Vatten och Avfall ifrågasätter varför det planeras bebyggas i utpekade låga områden fast det återkommande beskrivs att det inte ska det.

Svar: Generellt har utpekade låga områden undvikits, men inom vissa utpekade utvecklingsområden i utvecklingsplanerna finns lågpunkter. Översiktsplanen upplyser om förekomster av lågpunkter för att underlätta för kommande planeringsskeden. Bakgrunden till att områdena finns med är att flera aspekter har vägts in och det inom områdena bör gå att placera bebyggelse så att lågpunkter undviks.

NoVA har synpunkter angående den beskrivande texten av markreservatet för våtmark vid Hagnerydsbäcken på sidan 42. De skriver: Åtgärder och genomförande (mittenkolumnen); *Enligt en åtgärdsplan för sjön Glan och med bakgrund av Norrköping Vatten och Avfall ABs pågående vattenprovtagningar i Glans tillflöden kommer den största näringstillförseln (fosfor och kväve) till sjön via Hagnerydsbäcken, öster om Skärblacka.*

Genomförda provtagningar i Glans tillflöden visar att högsta halterna av fosfor och kväve uppmättes i Hagnerydsbäcken. Inte heller står det i åtgärdsplan för Glan att största näringstillförseln kommer via Hagnerydsbäcken.

Svar: På sid 42, (mittenkolumnen) ändras årtalet 2015 till 2016 och 2018 ändras till 2019. Eftersom provtagningarna nu är avslutade ändras texten "Enligt en åtgärdsplan för sjön Glan..." till "En åtgärdsplan för sjön Glan har tagits fram. Enligt Norrköping Vatten och Avfall ABs vattenprovtagningar i sju av Glans tillflöden kommer..."

NoVA anser att planen ska kompletteras på sidan. 43. Framtida vatten- och reservvattentäkter med att även sjön Bolen ska reserveras för den framtida dricksvattenförsörjningen då den är tänkbar som vatten- eller reservvattentäkt för Simonstorp.

Svar: Synpunkten noteras. Inga nya områden läggs till i planen till antagandet.

NoVA menar att planen behöver kompletteras på sidan 49. Vattenförsörjning, vattentäkter och vattenskyddsområden; Komplettera första punkten med Bolen. Två reservvattentäkter (grundvattentäkter) på Vikbolandet är identifierade, Östra Husby och Ljunga, vilka ska skyddas genom fastställande av vattenskyddsområden.

Svar: Synpunkten noteras. Inga nya områden läggs till i planen till antagandet. (Ljunga är beläget inom översiktsplanen för stadens geografiska område).

NoVA undrar vad som menas på sidan 60 där det står "... samtliga enskilda avlopp ska åtgärdas.". De undrar vad som menas med åtgärdas? Och om det endast gäller de som är dåliga? Är alla dåliga?

Svar: På sidan 60 ändras första meningen under Vatten och avlopp till; I Norrköpings kommun ska samtliga inte godkända enskilda avlopp åtgärdas. Med åtgärdas avses att de ska uppnå gällande krav för enskilda avlopp.

På sidan 62 under Riktlinjer för vatten och avlopp samt dagvatten (sista punkten) påpekar NoVA att mottagningsstation för toalettavfall finns i Arkösund.

Svar: Texten redigeras.

NoVA anser inte att Konungsund ligger nära kommunalt VA som framgår av texten på sidan 84. Uppfyller inte LAV (lagen om allmänna vattentjänster) och finns därför inte med i kommunens VA-plan.

Svar: När Konungsunds by växer kan orten komma att tas med i kommunens VA-plan, dock under förutsättning att den befintliga bebyggelsen har en bristfällig vatten- och avloppsförsörjning och att kriterierna för att tas med i VA-planen uppfylls. I förslaget till översiktsplan anges att både den nya bebyggelsen och den befintliga ska förses med kommunalt vatten- och avlopp. Detta gäller oavsett om orten tas med eller inte i VA-planen. Kommunalt VA-verksamhetsområde finns i Östra Stenby, cirka 5 kilometer öster om Konungsunds by. Texten i utvecklingsplanen för Konungsunds by justeras angående avstånd till kommunalt VA.

NoVA påpekar att Mem (sidan 88) inte finns med i kommunens VA-plan.

Svar: Om utbyggnad av Mem enligt förslaget i översiktsplan sker kommer det att finnas behov av kommunalt vatten och avlopp även om Mem i nuläget inte är med i kommunens VA-plan. Orten kan därmed komma att tas med, dock under förutsättning att den befintliga bebyggelsen har en bristfällig vatten- och avloppsförsörjning och att kriterierna för att tas med i VA-planen uppfylls. I förslaget till översiktsplan anges att både den nya bebyggelsen och den befintliga ska förses med kommunalt vatten- och avlopp. Detta gäller oavsett om orten tas med eller inte i VA-planen.

NoVA lyfter också fram att Skärkind (sidan 90) inte finns med i kommunens VA-plan. De anser att meningen om att VA ska förses via Norsholm ska strykas – metod bestäms i samband med projektering.

Svar: Meningen redigeras så att orden "från Norsholm" tas bort.

Miljökonsekvensbeskrivningen

NoVA lyfter fram ett nytt riksintresse för vattenförsörjning i kommunen,

Borgs vattenverk beslutat av HaV i september 2016. Riksintresset inkluderar råvattenintag och överföringsledningen till Skärblacka. Riksintresset ska uppmärksammas i planeringsprocesser och vid prövning av verksamheter som kan försvåra användningen av anläggningen.

Svar: Planhandlingen kompletteras med riksintresset för Borgs vattenverk.

Samrådsredogörelsen

NoVA tar upp en hänvisning till samrådsredogörelsen på sidan 14 angående Dricksvattenförsörjning; *LST ser det som angeläget att kommunen tar fram en vattenförsörjningsplan*. Finns som åtgärd i Vattenplanen som vattendirektivgruppen håller på att ta fram. Vattenplanen ska beslutas kvartal 4, 2017.

Svar: Synpunkten noteras.

NoVA lyfter angående sidan 29 upp det nya riksintresset för Borgs vattenverk.

Svar: Synpunkten noteras, se svar ovan angående det nya riksintresset.

Planeringsförutsättningar

NoVA påpekar angående sidan 18 i dokumentet planeringsförutsättningar att det inte finns kommunalt VA i Konungsund.

Svar: Texten ändras, Konungsunds by tas bort på sidan 18 i dokumentet planeringsförutsättningar.

Bredband

Inget att tillägga. Önskemål att NoVA bredbandsenheten bjuds in i tidigt skede för att öka samförläggning.

Svar: Synpunkten noteras.

3.7 Ekonomi- och styrningskontoret samt Norrevo Fastigheter AB

Ekonomi och styrningskontoret och Norrevo Fastigheter AB har samordnat synpunkter och åsikter gällande framtida lokalbehov för de kommunala verksamheterna.

- Övergripande förordar vi en flexibilitet och breda användningsområden i syfte att förenkla och tidseffektivisera skeden i detaljplanprocessen och vid bygglovshantering
- Tydliggöra vikten av utveckling och utökning av kollektivtrafiken till både befintliga stråk och att kollektivtrafiken tillgodoses i samband med nya exploateringsområden

- Inom alla utpekade områden tillgodose möjligheten till kommunala verksamhetslokaler inom utbildning, vård och omsorg samt kultur och fritid

Ser fram emot att medverka i framtagandet av fördjupade översiktsplaner.

Svar: Synpunkterna noteras, de överensstämmer med översiktsplanens intentioner.

3.8 Byggnads- och miljöskyddsnämnden

Nämnden ser fortsatt behov av att i översiktsplanen möjliggöra mindre, enskilda eller samfälliga avloppsanläggningar när det är lämpligt.

Svar: I förslaget till översiktsplan finns det inget som hindrar byggnads- och miljöskyddsnämnden att fortsätta bevilja enskilda eller samfälliga avloppsanläggningar när det är lämpligt och förenligt med de riktlinjer som anges i översiktsplanen för landsbygden, gällande lagstiftning och andra krav.

Byggnads- och miljöskyddsnämnden anser att det är en stor förändring att tillägg för miljö- och riskfaktorer har inarbetats i översiktsplanen och att det tydligare borde framgått i samrådsredogörelsen vad detta innebär. Nämnden kan se en poäng i att miljö- och riskfaktorer lyfts in i översiktsplanerna istället för att vara ett separat dokument och anser att delarna av TÖP:en som inte tas med i ÖP behöver fångas upp i andra forum och dokument. Nämnden efterfrågar också en konsekvensanalys av att TÖP:en tas bort.

Svar: I samrådshandlingen av översiktsplanen hänvisades till samrådshandlingen av Miljö- och riskfaktorer – tillägg till översiktsplanen (TÖP). Under samrådet inkom synpunkter angående att TÖP:en ännu inte var antaget av Kommunfullmäktige och att miljö- och riskfaktorerna därför inte ansågs tillräckligt behandlade. Till utställningen av översiktsplanen kompletterades därför planen med riktlinjer om miljö- och riskfaktorer från TÖP:en. De delar av TÖP:en som bestod av kunskapsunderlag och sammanställningar av lagar och nationella riktlinjer har sammanställts till ett planeringsunderlag. Planeringsunderlaget planeras uppdateras kontinuerligt.

På s. 38 i dokumentet om planeringsförutsättningar står, under rubriken Miljö, hälsa och säkerhet att det pågår ett arbete med att ta fram tillägg om miljö- och riskfaktorer. Det här stycket är inaktuellt eftersom TÖP:en inarbetas i översiktsplanen och inte är ett separat tillägg.

Svar: Planeringsförutsättningar uppdateras enligt ovanstående synpunkter.

Strukturer, områden mm

På s. 29 anges vikten av tysta områden och att sådana finns på några platser i kommunen. För att utgöra ett stöd bör ÖP:n peka ut viktiga tysta områden som finns och hur man kan arbeta för att de även i framtiden ska vara det.

Svar: Synpunkterna noteras och behandlas inför kommande översiktsplan.

På s. 30 beskrivs vikten av grön infrastruktur. I kartan finns dock ingen redovisning av denna. Viktiga spridningsstråk och kärnor bör redovisas för att kunna tjäna som stöd vid ombyggnad av infrastruktur (passager) och nybyggnation/nyetableringar.

Svar: Synpunkterna noteras och behandlas inför kommande översiktsplan.

Det bör anges tydligare vilka reservvattentäkter det är som ska skyddas som vattenskyddsområden.

Svar: Synpunkten noteras. I Norrköping Vatten och Avfall ABs uppdrag ingår att utreda vilket skydd reservvattentäkterna ska ha, översiktsplanen kompletteras inte.

Nämnden lyfter fram att på sidan 50 beskrivs vikten av att ha ett avrinningsområdesperspektiv i planläggningen. Gränsöverskridande frågor är svåra att lösa i enskilda detaljplaner och översiktsplanen bör utveckla hur dessa frågor kan hanteras i olika nivåer i planläggningen och förberedas i översikts- och fördjupad översiktsplanering.

Svar: Planen kompletteras med att ett exempel på tillämpningen av ett avrinningsområdesperspektiv är att använda huvud- och delavrinningsområdena i kommunens digitala karta.

Förorenade områden

I den tredje punkten under rubriken förorenade områden på sidan 46 i utställningshandlingen bör läggas till att det i samband med detaljplanering alltid ska göras en historisk inventering för att utreda om det kan finnas misstankar om föroreningar.

Svar: Synpunkten noteras, att undersöka platsens förutsättningar (som exempelvis risken för markföroreningar) ingår alltid i framtagandet av en detaljplan, inget tillägg görs i översiktsplanen.

Luftföroreningar

Nämnden anser att Norrköpings kommun ska ha en högre ambitionsnivå vid skolor och förskolor än vad MKN för luft kräver. Barn är känsligare för luftföroreningar än vuxna. Miljökvalitetsmålen för Frisk luft är satta med hänsyn till känsliga grupper, dit barn räknas. Det gäller i första hand partiklar (PM10) samt kvävedioxid (NO2). Nämnden anser att ett tillägg ska in under kap. 3, Riktlinjer - miljö, hälsa och säkerhet, stycket Luftföroreningar. Förslag på tillägg är - Vid skolor och förskolor i stadsmiljö ska det eftersträvas att förutom MKN för luft att även miljökvalitetsmålen för Frisk luft uppfylls. Vid nyetablering av skolor och förskolor, ska beräkningar göras för att säkerställa att MKN och miljökvalitetsmålen för Frisk luft uppnås.

Svar: Synpunkten noteras. Det är bra med en högre ambitionsnivå, de nationella miljökvalitetsmålen gäller dock redan och behöver därför inte läggas till som riktlinjer i planen.

Miljökvalitetsnormer

Enligt Vattendirektivet ska alla vattenförekomster uppnå en god ekologisk och kemisk status till senast 2015, med förlängd tidsfrist till 2021 eller 2027. Texterna om miljökvalitetsnormerna för vatten bör uppdateras med aktuella årtal.

Svar: Årtalen överensstämmer med översiktsplanen. Planen kompletteras med att statusen gäller ekologisk och kemisk status samt att det handlar om en förlängd tidsfrist.

Avseende vattenkvalitet är det viktigt att belysa att MKN endast är en godkäntnivå och att betydande kvaliteter därutöver kan erhållas. Kommunen bör där det är möjligt ha en högre ambitionsnivå än lagstiftningens lägsta möjliga krav.

Svar: Det stämmer att MKN för vatten är en lägsta godkänd nivå som ska uppnås. Det är dock inget som hindrar i förslaget till översiktsplan att en vattenförekomst uppnår en bättre status är godkänd.

4. Föreningar och organisationer

4.1 Naturskyddsföreningen Norrköping

Naturskyddsföreningen lämnade synpunkter på samrådsförslaget i april 2016. De anser att få av synpunkter har beaktats eller bemötts i samrådsredogörelsen.

Svar: Kommunen delar inte bilden att få av synpunkterna har bemötts i samrådsredogörelsen.

Naturskyddsföreningen anser att i kapitel 2 om planeringsförutsättningar borde landsbygdens egenskaper att förse oss med ekosystemtjänster lyftas fram. Hur dessa tjänster påverkas av planen borde värderas.

Svar: Synpunkten noteras. Begreppet ekosystemtjänster lyfts fram i den inledande texten till kapitel 3 i planen och i temaavsnitten Upplevelse och miljö samt Sysselsättning och produktion. Påverkan på ekosystemtjänster framgår av miljökonsekvensbeskrivningen.

Naturskyddsföreningen tycker att översiktsplanen tar ett bra grepp över hur bebyggelse ska lokaliseras vid redan bebyggda orter som ligger vid trafikstråk med kollektivtrafik.

Svar: Synpunkten noteras.

Naturskyddsföreningen menar att det i miljökonsekvensbeskrivningens kapitel 5.2.1 omnämns att grönstrukturplaner behöver tas fram för utvecklingsorterna. Naturskyddsföreningen anser att grönstrukturplanerna borde tagits fram parallellt med framtagandet av utvecklingsplanerna. En planering ska väga samman bebyggelsestruktur, infrastruktur och grönstruktur. Naturskyddsföreningen anser också att kommunens karta med naturvårdsområden borde läggas in i planens kartdokument.

Svar: I miljökonsekvensbeskrivningen omnämns att upprättande av grönstrukturplaner kan vara ett sätt att hantera risken med att exploatering kan leda till risk för konflikt med grönområden. Vid framtagandet av utvecklingsplanerna har olika underlag som exempelvis kartunderlaget med naturvårdsområden använts för avvägning mellan olika intressen. Under processen att ta fram översiktsplanen har det också funnits möjlighet att bidra med kunskap om användningen av grönområden i form av till exempel en digital karta. Kartunderlaget med naturvärden finns exempelvis att tillgå i dokumentet planeringsförutsättningar. Avslutningsvis under 5.2.1 i miljökonsekvensbeskrivningen står det att den föreslagna översiktsplanen för landsbygden bedöms kunna bidra till att natur- och kulturvärden förstärks och att en fortsatt utveckling av landsbygden kan ske med en begränsad påverkan på natur- och kulturmiljö; en utvecklingsinriktning som går att betrakta som hållbar ur en ekologisk synpunkt.

På sidan 52 om kollektivtrafik skrivs att "Spårbunden kollektivtrafik har förmåga att attrahera fler resenärer än busstrafik. Därför är det viktigt att utveckla befintliga och även nya linjer som stationer för pendeltåg ..."

Naturskyddsföreningen vill att den spårbundna trafikens fördelar med att vara bränslesnål och hushålla med mark lyfts fram. Det planeras för förbifarter i Krokek och Skärblacka. Naturskyddsföreningen anser att vi ska planera för resurssnåla kollektiva transporter istället. Då behöver inte vägnätet byggas ut.

Planen borde föreslå spårbunden trafik till

- Arkösund
- Svärtinge, och vidare till Finspång.
- Söderköping

Svar: Synpunkterna noteras. Översiktsplanen visar grunddragen i mark- och vattenanvändningen, behov av vägreservat har ansetts fortsatt aktuellt och kvarstår. Spårbunden trafik till Arkösund har inte bedömts aktuellt i nuläget. Övriga destinationer är inom Översiktsplanen för stadens geografiska område.

Naturskyddsföreningen anser att för att minska biltrafiken till Kolmårdens Djurpark borde parkeringsplatser ordnas närmare E4:an och fler tåg borde gå till Krokeks station. Matarbussar behöver sedan ta besökarna från parkeringarna och tågstationen till Djurparkens entré.

Svar: Synpunkterna noteras, översiktsplanen tar upp förslaget med parkeringsplatser och bussförbindelser under rubriken Önskvärda välgångsängående Kolmårdens djurpark i kapitel 3.

Naturskyddsföreningen stödjer planerna på båttrafik i Bråviken. Ett hållbart och trevligt sätt att nå Kolmårdens djurpark kan bli med båt från kajen vid Hamnbron. Det vore också mycket bra att båtturer erbjuds till olika målpunkter.

Svar: Synpunkterna noteras.

Naturskyddsföreningen tycker att Norrköping borde sträva efter att recirkulera näringsämnen på ett resurssnålt sätt. Det är lämpligt att börja med landsbygds lägen och medverka till utveckling av källsorterande avlopp.

Svar: Synpunkten noteras. Källsortering är viktigt. Källsorterande avlopp skiljer på olika avlopp, det vill säga gråvatten och svartvatten. Det finns flera fördelar med detta men det innebär också dubbla avloppsledningar. Kommunen har bedömt att detta inte är en fråga som ska hanteras i översiktsplanen.

Översiktsplanen har pekat ut ett utredningsområde för våtmark med tre olika områden runt Hagnerydsbäcken. Det är ett välkommet förslag för såväl minskad övergödning som för ökad biologisk mångfald.

Fler lägen för nya våtmarker borde anvisas i kommunen, för att skona Östersjön från övergödning och skapa större biologisk mångfald.

Svar: Synpunkten noteras. Översiktsplanen behandlar ett förslag, fler områden har inte bedömts aktuella i nuläget.

Det föreslagna LIS-området vid Simonstorp är olämpligt. Sjöarna kring Simonstorp är naturvårdsklassade av kommunalt och regionalt intresse. Naturskyddsföreningen anser att all ny bebyggelse vid de föreslagna LIS-områdena kan läggas mer än 100 meter från stränderna. Den fredade 100-meterszonen behövs för den biologiska mångfalden och det rörliga friluftslivet. Inom de ordinarie bestämmelserna i Miljöbalken om strandskydd finns möjlighet att ge dispens för anordningar som behöver ligga vid vatten såsom badplatser och båtbygggor. Tillräckligt goda bostadslägen kan skapas vid dessa trakter, som innebär att orterna får större underlag till service.

Svar: Synpunkterna noteras och behandlas i fortsatt planering. Enligt lagstiftningen ska strandskyddets syften fortfarande tillgodoses långsiktigt även vid LIS-områden, LIS-områdena vid Simonstorp kvarstår.

På sidan 68 och 69 i planprogrammet redovisas planerade utvidgningar av Kolmårdens djurpark och en ny vägförbindelse västerut. Kolmårdens djurpark är från början planerad att fungera i samklang med den unika naturen på platsen. Nu har parken utvecklats till att alltmer bli en nöjespark med högljudda och ytkrävande attraktioner. Redan dagens verksamheter borde regleras med en detaljplan med tanke på den påverkan som sker på naturvärden, friluftsliv, trafik med mera. Om Djurparken ska utvidgas måste det också regleras i en detaljplan så att miljöpåverkan blir allsidigt belyst och allmänheten får möjlighet att påverka utformningen.

Svar: En viktig del av översiktsplanen är att möjliggöra för utveckling av befintliga verksamheter på landsbygden. Kolmårdens djurpark är ett viktigt besöksmål ur både kommunalt, regionalt och nationellt intresse. I planen finns riktlinjer om att anläggningar och byggnader inom befintlig djurpark och de utpekade utvecklingsområdena får uppföras utan detaljplan om dessa kan anses utgöra komplement till nuvarande upplevelseverksamhet eller uppföras för forskning och utbildningsändamål. Riktlinjerna anger också att detaljplanering kan krävas exempelvis om bevarandevärden för Natura 2000-området inte kan efterlevas eller ny bebyggelse och anläggningar kan riskera innebära konflikt med nuvarande användning. Vid eventuell tillkomst av ny anläggning eller byggnad kommer en bedömning att göras om det krävs detaljplanering i kommande planeringsskeden beroende på typ av användning, omfattning, påverkan med mera.

Söder om Djurparken ligger naturvårdsområden av olika klasser och området är mycket omtyckt och välbesökt för naturekreation med vandringsleder, utsiktspunkter och vindskydd. Enligt bestämmelser för Natura 2000-områden får inte åtgärder utanför påverka det skyddade området. Naturskyddsföreningen anser att en eventuell utvidgning av

Kolmårdens djurpark inte ska ske på eller i närheten av naturvårdsområden, naturreservat eller Natura 2000-områden. Anläggningarna i Djurparken får inte skada naturvärden och friluftslivet vid Bråvikenförkastningen.

Svar: Natur- och kulturvärden, riksintressen samt andra intressen kommer att beaktas och utredas i samband med kommande planeringsskeden. I översiktsplanen finns riktlinjer och vägledning för kommande planerings- och prövningsskeden som anger att hänsyn ska tas till Natura 2000 och naturreservatet "Marmorbruket".

Det anvisade utvecklingsområdet nordost om Djurparken ligger på Gruvstugans vattenskyddsområde och är därmed olämpligt.

Svar: För vattenskyddsområden finns lagstiftning och skyddsföreskrifter som ska följas vid kommande planeringsskeden. Bedömning av vilken typ av användning som är möjlig inom vattenskyddsområdet kommer att ske i kommande planeringsskeden. Utvecklingsområdet kvarstår.

Nya vägförbindelser till Djurparken behöver inte byggas om satsningar på kollektivtrafik istället görs. Våra förslag finns i avsnitt Klimat i detta yttrande.

Svar: Se tidigare svar ovan angående kollektivtrafik och vägutbyggnad.

En utvecklingsplan för Arkösund har tagits fram. Det välkomnar vi. Grönstrukturen är inte studerad i planen. Det är mycket angeläget att ta fram en grönstrukturplan som anger höga natur- och friluftsvärden och hur man kan röra sig i området.

Svar: Grönstrukturen är översiktligt studerad, djupare studier görs i senare planeringsskeden.

Vi motsätter oss nyexploatering i område BS4, vid södra änden av Världens ände. Området ligger långt från kollektivtrafik. Det är angeläget att allmänheten kan vistas här för att få kontakt med skärgårdsmiljön. Gång- och cykelstråk borde dras hit.

Svar: Synpunkterna noteras. Del av område BS4 i Arkösund utgår med hänsyn till yttrande från Fortifikationsverket och Försvarmakten. Med grund i att kollektivtrafik finns till Arkösund (även om det i nuläget inte finns någon linje som sträcker sig till det föreslagna utvecklingsområdet) anses det inte vara för långt beläget från kollektivtrafik. En utveckling av området ses som en vidareutveckling av Arkösund.

Planen visar en stor parkeringsyta strax intill nuvarande bebyggelse. Parkeringsfrågan borde studeras mer och vi borde arbeta för att besökare ska kunna ta sig ut med kollektiva medel och hyra cykel på platsen till exempel.

Svar: Synpunkten noteras. Där parkeringsytan är markerad finns i nuläget parkering och en utveckling av denna har bedömts lämpligt.

En del av den planerade nybebyggelsen i Nordanskog borde tas bort, enligt en skrivelse vi skickat till Plankontoret våren 2015.

Svar: Synpunkterna noteras. För området finns en gällande detaljplan, området behandlas inte ytterligare i översiktsplanen.



Område som Naturskyddsföreningen anser ska tas bort från detaljplanen för Nordanskog.

Område UM2 för en ny båthamn i den känsliga miljön i Lindövikens motsätter vi oss. Hamnfrågan för småbåtar borde utredas. Båtarna används mycket lite under säsongen. System med sjösättning vid behov, eller att hyra, borde planeras. Vinterförvaring kan ske ett stycke från vattnet.

Svar: Synpunkten noteras. Arkösund är en av kommunens prioriterade orter. Enligt översiktsplanen bör Arkösund fortsätta utvecklas som turist- och bostadsort och möjligheterna för allmänhetens tillgång till skärgården samt rekreation och friluftsliv bör stärkas. Kommunens bedömning är att det finns behov av ny båthamn i Arkösund och att UM2 kan lämpa sig för båthamn ur ett översiktligt perspektiv. Mer detaljerade utredningar sker i senare skede.

Naturskyddsföreningen anser att det är bättre att satsa på Arkösund för skärgårdsturism än Marviken eftersom kollektivtrafik går till Arkösund. Marviken hyser ett rikt fågelliv som kommer påverkas kraftigt av att området utvecklas för boende och näringslivsverksamhet. Området ligger placerat mitt i ett av landets största flyttfågelstråk, vattnen utanför fungerar som viktig rast-/övervintringslokal för stor mängd sjöfågel (bland annat övervintrande alfågel som är internationellt rödlistad enligt IUCN) och i närområdet häckar havsörn. Söder och väster om Marviken/Björnö finns även Ramnö- och Utsättersfjärden som utgör Natura 2000-område.

Svar: Synpunkterna noteras och behandlas i fortsatt planering. Området kvarstår, vid Marviken anses möjligheter finnas till både bevarande och utveckling av befintlig kultur- och naturmiljö. Marviken har (tillsammans med Björnö och Gränsö) och Arkösund potential att utvecklas och genom samverkan skapa möjligheter till "paketlösningar".

Vi saknar en utvecklingsplan för Krokek. Det är mycket angeläget att en plan för Krokek tas fram eftersom en oplanerad utbyggnad av orten sker för

närvarande. Utvecklingsområdet för Sandviken berör naturvårdsområden av stort riksintresse, nationellt- regionalt- och lokalt intresse. Dessutom gränsar det till Marmorbrukets naturreservat. Hur naturfrågorna ska hanteras och området införlivas i Krokek behöver närmare studeras innan utvecklingsområdet anvisas.



Svar: Synpunkterna noteras. Enligt Aktualitetsförklaring av kommunens översiktsplaner finns behov av en fördjupning av översiktsplanen för Krokek.

Sandviken har ett attraktivt läge i kommunen dit många människor kan tänka sig att flytta. Här finns möjligheter att komplettera med ny bebyggelse och samtidigt nyttja befintlig infrastruktur, till exempel spårbunden trafik och båtangöring. Att skapa möjligheter för fler att bo i Sandviken bidrar ur ett sammanvägt kommunalt perspektiv till hållbar utveckling av landsbygden. Utvecklingsområdet för bostäder är en översiktlig, schematisk avgränsning. Eventuella bostäders omfattning och utformning inom utvecklingsområdet samt rekreationsvärden studeras vidare i kommande planeringskedan. I översiktsplanen redogörs att vid utveckling av området ska hänsyn tas till andra intressen, såsom natur- och kulturvärden. Vid kommande planering ska alla intressen vägas samman med en eventuell planerad exploatering.

Ny bostadsbebyggelse planeras med ett avstånd på endast ca 50 m från gräns till Svensksundsvikens naturreservat och natura 2000-område. Naturskyddsföreningen anser att ny bebyggelse ska ha ett minsta avstånd på 150 meter till naturreservatet.

Svar: Synpunkten noteras. Länsstyrelsen framförde under samrådet att de ansåg att det behövdes ett skyddsavstånd på minst 50 meter mellan tomter och naturreservat. Utvecklingsplanen för Konungsunds by justerades till utställningen av planen så att ett minsta avstånd mellan mark för ny

bebyggelse och naturreservatet är 50 meter. Under rubriken Riksintresse uppmärksammas bland annat närheten till Natura 2000-området inför fortsatt planering.

Naturskyddsföreningen bedömer att det område som pekats ut som markreservat för skjutbana och motorsport strax söder om Häradsuddens avfallsanläggning är högst olämpligt för sådan bullerstörande verksamhet. Inom området häckar berguv som är upptagen i EU:s fågeldirektiv bilaga 1 (särskilt skyddsvärda fågelarter). I området finns även andra skyddsvärda och känsliga fågelarter som kungsörn, sparvuggla och spillkråka. Området hyser även äldre skog med höga naturvärden och flera områden av urskogskaraktär. Området utgör (trots närheten till den bullrande avfallsanläggningen) dessutom ett av kommunens tystare områden. Det finns många skäl att värna om de allt färre tysta områden som fortfarande finns kvar i vårt moderna samhälle. Eller för att citera översiktsplanen: ”Det orörda landskapet och tystnaden som finns på några ställen i Norrköpings kommun är unika tillgångar” under Natur och kultur på sidan 29.

Svar: Synpunkterna noteras. Området ligger inom lämpligt avstånd från bebyggelse med hänsyn till eventuell bullerstörning men samtidigt inom rimligt avstånd från stadens centrum. Topografien är även förmånlig. Området kvarstår och studeras närmare i fortsatt planering.

4.2 Kvarsebo byaråd

Är positiva till att många av de synpunkter som Byarådet fört fram 2016-03-31 har beaktats av kommunen. Anser att några saker bör ändras i det slutgiltiga förslaget jämfört med det utställda:

Vissa felaktigheter finns i den allmänna beskrivningen om Kvarsebo-Säter och i Kulturmiljöinventeringen och som inte har rättats till i utställelsehandlingen. Detta bör ske enligt vår bil. 2 i det tidigare yttrandet.

Svar: Till antagandet av översiktsplanen revideras texten i utvecklingsplanen för Kvarsebo och Säter angående årtalet då Kvarsebo fick landvägförbindelse med Norrköping. Resterande förslag på ändringar noteras. Kulturmiljöinventeringen kan, liksom flera andra underlag till översiktsplaneringen, komma att revideras och uppdateras vid behov. Kommunen har gjort bedömningen att inga ytterligare revideringar i planhandlingen och i kulturmiljöinventeringen görs till antagandet av planen.

Område BS1 Säter bör begränsas med hänsyn till natur- och kulturvärdena i norr. Detta har beaktats i texten men kartbilden bör också visa denna begränsning. Det gula området begränsas i norr enligt kartan nedan.

Svar: Synpunkterna noteras. Då avvägningen mellan olika intressen inom BS1 behöver göras på en mer detaljerad nivå kvarstår den översiktliga avgränsningen av BS1 på kartan. Omfattningen av bebyggelse inom område

BS1 kan också komma att påverkas av eventuellt storskaligt översvämningsskydd.

Området BS 2 norr om Klintvallen kan ingå som ett tänkbart bostadsområde. Detta kommer inte i konflikt med Klintvallen som planförfattarna anger i samrådshandlingen. Se kartan nedan.

Svar: Kommunen har gjort bedömningen att inga nya områden kommer läggas till i planen till antagandet men uppmantrar privatpersoner att vid intresse själva kontakta och pröva förslaget via bygglov eller detaljplan.

Positivt att framtida gångförbindelse från gamla färjeläget österut längs Bråviken tagits med i planen. Bör dock illustreras översiktligt på plankartan. Se nedan.



Svar: Synpunkten noteras. Kommunen har gjort bedömningen att tillräckligt med stöd finns i översiktsplanen för att en framtida gångförbindelse ska kunna anläggas och placeringen av denna kommer att utredas mer i kommande planeringsskeden.

Naturreseptatet Nävsjömossen och Nävsjöområdet bör inkluderas i områden som är turistmål och område med upplevelsevärden.

Svar: Synpunkten noteras. Kommunen har gjort bedömningen att inga nya områden kommer läggas till i planen till antagandet. Naturreseptat finns med i kapitel 4 på kartan med riksintressen för naturvård med mera.

Beträffande det storskaliga översvämningsskyddet över Bråviken förstår vi fortfarande inte att det kan behövas utrymme på land för torrdockor till ev. sektorsportar. Dessa måste ligga ute i Bråviken nära farleden och därmed inte hindra utbyggnad av område BS1. Orimligt att tala om vägförbindelse

över Bråviken. Portarna kommer normalt att stå öppna och när de är stängda har sektorsportarna sådan form att de knappast går att trafikera.

Svar: I nuläget är utbredningen av eventuellt översvämningsskydd inte känt och därför behöver förutom vattenytor även mark på land reserveras. Utformning och omfattning av ett eventuellt översvämningsskydd kommer att utredas vidare i kommande planeringsskeden. Exempel på utformning av skyddsbarriärer som också fungerar som vägförbindelser finns. Texten om möjlig vägförbindelse justeras i planen; "Då portarna är stängda skulle de..."ändras till "Skyddsbarriären skulle..."

Vidhåller att om båda de vindkraftparker som redovisats i kommunens översiktsplan blir bebyggda med vindkraftverk och tillhörande vägar kommer Kvarsebo att förlora stora delar av den orörda, tysta vildmarksmiljön som är en stor tillgång för Kvarsebo. Denna orörda miljö bidrar till såväl utveckling av turistnäringen som för att locka unga familjer att bosätta sig i Kvarsebo. Någon analys av dessa konsekvenser har såvitt vi känner till inte gjorts när kommunen tog fram översiktsplanen för vindkraft.

Svar: Synpunkten noteras. De utpekade områdena för vindkraft öster och väster om Kvarsebo omfattas av riksintresse för vindbruk. Detta innebär att Energimyndigheten bedömer området som särskilt lämpligt för elproduktion från vindkraft ur ett nationellt perspektiv. Norrköpings kommun har genom antagande av Tillägg till översiktsplan för Vindkraft 2013 tagit ställning till att kommunen på en övergripande nivå tycker att det är lämpligt med vindkraft i områdena.

4.3 Nya moderaterna

Moderaterna vill lyfta fram betydelsen av att bibehålla en levande landsbygd med såväl åretruntboende, samhällsservice och en möjlighet att etablera och driva verksamheter. Moderaterna ställer sig bakom utvecklingen av prioriterade utvecklingsorter, landsbygdsorter och mindre landsbygdsorter, men välkomnar naturligtvis även andra satsningar på andra platser för att bibehålla och utveckla en levande landsbygd och skärgård.

Svar: Synpunkterna noteras, som framgår av översiktsplanen lyfts orterna och stråken ovan fram men det är även möjligt att söka bygglov på andra platser i kommunen.

En viktig service för landsbygden är också tillgång till pendlingsparkering och parkering i staden för att möjliggöra arbetspendling samt tillgång till stadens handel och kulturutbud.

Svar: Behovet av pendlingsparkeringar tas upp i både Översiktsplanen för landsbygden och Översiktsplanen för staden.

Moderaterna anser att planen behöver förtydligas vad gäller ställplatser för tung trafik med gods. Norrköping är och utvecklas vidare som

logistikcentrum och det är därför angeläget att även säkra tillgången till parkeringsplatser för fordon med gods.

Svar: Planeringsarbete pågår för så kallade truckstops i Norrköping, dessa kommer med största sannolikhet finnas inom planområdet för översiktsplanen för staden.

4.4 Kristdemokraterna

Kristdemokraterna är på det stora hela positiva till ÖP Landsbygd där bland annat bevarandet av åkermark nu får en tydligare vikt. Positivt hur ekologisk hållbarhet och miljö beskrivs under kapitel 3. Kristdemokraterna tycker det är bra att vikten av skog och mark för produktion av mat, virke och energi lyfts fram. Att ny bebyggelse och anläggningar ska undvikas i områden som kan riskera att översvämmas eller som på annat sätt bedöms olämpliga till följd av höjd havsnivå är en mycket viktig aspekt. Kristdemokraterna anser också att det är mycket positivt att det aktiva brukandet av jorden inklusive djurhållning lyfts som en förutsättning för många naturvärden.

Svar: Synpunkterna noteras.

På sid 62 under kapitel 3 finns skrivningar och riktlinjer för vatten och avlopp samt dagvatten. Det skrivs endast om kommunalt VA och inget om att utvecklandet av nya, hållbara lösningar där avloppet kan återvinnas inom jordbruket. Detta behöver ses över och lyftas in.

Svar: Synpunkten noteras. Kommunalt VA är en del av en hållbar lösning genom att reningen av avloppsvattnet kan bli mycket bättre, särskilt då ett stort kommunalt reningsverk som Slottshagens reningsverk har betydligt större möjligheter att uppdatera och utveckla förbättrande reningstekniker än gemensamma mindre avloppsanläggningar som exempelvis minireningsverk eller enskilda avlopp. Kommunalt VA utgör också en hållbar lösning genom att Norrköping Vatten och Avfall AB erbjuder slam till de lantbrukare som är intresserade av att sprida det på sina åkrar. Därmed kan viktiga växtnäringsämnen tas till vara inom jordbruket.

Viktigt att det tydligt framgår att kommunen verkar för att invånare i hela kommunen ska kunna leva och verka. Prioriterade stråk och orter är positivt men vi får inte hamna i ett skede där övriga delar av kommunen eftersätts. Det viktigaste syftet med ÖP för landsbygden är att skapa förutsättningar för en levande landsbygd och att en hållbar utveckling främjas ur ekologisk, ekonomisk och socialt perspektiv.

Svar: Synpunkterna noteras, beskrivningen ovan om syftet med översiktsplanen överensstämmer med det syftet som beskrivs i planen. Prioriterade orter och stråk lyfts fram men som framgår av planen är det även möjligt att söka bygglov på andra platser i kommunen.

4.5 Vikbolandets Företagsgrupp

Den nya översiktsplanen för landsbygden är intressant och välskriven och kommer att vara ett viktigt dokument för utvecklingen av landsbygden. Det saknas dock en skrivning av kommunens prioriterade ort Östra Husby. Om orten ska fortsätta utvecklas i den takt som behövs för bygdens attraktionskraft behövs det en ny plan. Den som finns nu är över trettio år gammal. Det finns inga tomter kvar idag eller några nya planer på att åtgärda det. Efter expansionen som har varit finns ett stort behov av en ny plan för tomtmark så att de som vill flytta till orten har möjlighet till det. Företagsgruppen ser det som en viktig drivkraft för service, skola och företagande.

Svar: Synpunkterna om behov av en ny fördjupad översiktsplan för Östra Husby noteras. Parallellt med framtagandet av översiktsplanen för landsbygden pågår aktualitetsprövning av kommunens samlade översiktsplaner, exempelvis den fördjupade översiktsplanen för Östra Husby. Planen för Östra Husby anses fortsätta gälla eftersom den innehåller några utvecklingsområden som ännu inte är utbyggda.

4.6 E.ON Sverige AB

E.ON meddelar att Norrköping är ett viktigt fokusområde för E.ON:s verksamhet. E.ON har höga ambitioner att inom snar framtid helt övergå till återvunnen och förnybar energi och vill tillsammans med Norrköpings kommun driva uppbyggnaden av ett hållbart samhälle. E.ON anser inte att de har beretts tillfälle att lämna synpunkter i samrådsskedet av översiktsplanen på grund av att fel mottagaradres använts enligt E.ON.

E.ON Elnät har nätkoncession inom Norrköpings kommun och enligt ellagen är bolaget skyldigt att ansluta nya elanläggningar. E.ON Elnät har inom kommunen och vidare till angränsande kommuner och regioner ett regionalt ledningsnät för elförsörjning. Därutöver finns ett förgrenat distributionsnät för den lokala elförsörjningens behov. Då regionnätledningarna samt fördelningsstationer har stor betydelse för regionen yrkar E.ON Elnät på att dessa ska redovisas såväl i planens verbala del som i dess kartdel, en karta bifogas yttrandet över bolagets regionnätansläggningar i kommunen.

Förändring av infrastruktur, ombyggnation eller nybyggnation av till exempel ledningar för V A, vägar med mera, som korsar eller kan komma att korsa E.ON Elnäts ledningar ska i god tid meddelas E.ON Elnät för bedömning.

E.ON framför synpunkter angående avstånd och försiktighetsmått mellan vindkraftverk/master och luftledningar. E.ON Elnät yrkar på att kommunen för in Transportstyrelsens avstånd och försiktighetsmått i översiktsplanen, ett informationsblad bifogas yttrandet. E.ON Elnät vill redan i ett tidigt skede bli kontaktade för samråd då master eller vindkraftverk uppförs inom 250 meter från bolagets luftburna kraftledningar.

E.ON Elnät meddelar att de beaktar den av Strålsäkerhetsmyndigheten rekommenderade försiktighetsstrategin avseende barns exponering för lågfrekventa magnetfält.

E.ON Värme meddelar att de vill växa med staden och ge möjlighet till anslutning av resurseffektiv och miljövänlig fjärrvärme till såväl nya som befintliga byggnader. Bolaget vill verka för Norrköpings utveckling genom att erbjuda hållbara energilösningar och aktivt delta i kommunens stadsutvecklingsarbete, samt tillsammans med övriga ledningsägare medverka till en väl anpassad och rationellt utbyggd teknisk infrastruktur. E.ON Värme meddelar att fjärrvärmenätet i Norrköping är väl utbyggt och det finns goda möjligheter att bygga vidare på det befintliga nätet för att ansluta framtida bebyggelse.

Svar: Synpunkterna noteras och behandlas i fortsatt planering. E.ON kontaktas i detaljplaneärenden och bygglovsärenden. Vindkraft behandlas i kommunens tillägg till översiktsplan för vindkraft.

4.7 Vattenfall Eldistribution AB

Som innehavare av områdeskoncession åligger det Vattenfall att försörja alla slutkunder med el inom området. Vid framtida detaljplaneläggning och bygglovshantering i nära anslutning till Vattenfalls anläggningar är det viktigt att ta hänsyn till de föreskrifter och restriktioner som gäller bygg- och marklovspliktiga åtgärder invid luftledningar och transformatorstationer och vattenfall vill bli kontaktade för synpunkter.

Vattenfall har också möjlighet i specifika fall redovisa magnetfälten kring kraftledningar. Parkeringsplats bör placeras minst 10 meter horisontellt avstånd från luftledningens närmaste fas, stolpe och stag om luftledningen är utförd i brottsäkert utförande. Om luftledningen inte är utförd i brottsäkert utförande skall det horisontella avståndet vara minst lika stor som stolparnas höjd över marken.

Svar: Synpunkterna noteras och behandlas i fortsatt planering.

4.8 Östergötlands Ornitologiska Förening

Östergötlands Ornitologiska Förening är mycket positiva till att anlägga en våtmark vid Hagnerydsbäcken för att på så vis minska näringstillförseln till Glan och bidra till att förutsättningarna för att uppnå god vattenstatus i Glan förbättras. En parkering och ett fågeltorn kan bidra till att våtmarken blir ett populärt utflyktsmål och rekreationsområde. De tycker också att det vore bra om kommunen pekar ut fler tänkbara områden för våtmarker som skulle bidra till ökad biologisk mångfald, bättre rekreationsmöjligheter och minskad övergödning.

Svar: Synpunkterna noteras. Översiktsplanen behandlar ett förslag, fler områden har inte bedömts aktuella i nuläget.

Grönstruktur bör tydligare arbetas in i översiktsplanens kartmaterial för att det ska vara enklare att väga in naturvärden vid planering av olika typer av insatser.

Svar: Kartor med naturvärden finns exempelvis att tillgå i dokumentet planeringsförutsättningar, det finns också digitalt på kommunens hemsida. Översiktsplanen kompletteras inte med detta.

Östergötlands Ornitologiska Förening lyfter fram att en eventuell utvidgning av Kolmårdens djurpark inte får ske på bekostnad av skyddade naturområden eller rödlistade arter. Stor hänsyn behöver tas till närliggande naturreservat och Natura 2000-områden.

Svar: Natur- och kulturvärden, riksintressen samt andra intressen kommer att beaktas och utredas i samband med kommande planeringsskeden. I översiktsplanen finns riktlinjer och vägledning för kommande planerings- och prövningsskeden som anger att hänsyn ska tas till Natura 2000 och naturreservatet "Marmorbruket".

Östergötlands Ornitologiska Förening tycker inte att ny bebyggelse i Konungsund bör placeras närmare än 150 meter från gränsen till Svensksundsvikens naturreservat och Natura 2000-område. Om detta högklassiga fågelområde delvis omgärdas av bostäder kan reservatets isoleringsgrad öka och värdet för fåglarna minska.

Svar: Synpunkten noteras. Länsstyrelsen framförde under samrådet att de ansåg att det behövdes ett skyddsavstånd på minst 50 meter mellan tomter och naturreservat. Utvecklingsplanen för Konungsunds by justerades till utställningen av planen så att ett minsta avstånd mellan mark för ny bebyggelse och naturreservatet är 50 meter. Under rubriken Riksintresse uppmärksammas bland annat närheten till Natura 2000-området inför fortsatt planering.

Östergötlands Ornitologiska Förening lyfter fram att Marviken ligger i ett viktigt flyttfågelstråk, och är övervintringsområde för bland annat mängder av alfåglar. Alfågeln övervintrande population är rödlistad som starkt hotad. Marvikenområdet bör undantas från turistsatsningar, vindkraft och annan exploatering.

Svar: Synpunkten noteras och behandlas i fortsatt planering, Området kvarstår, vid Marviken anses möjligheter finnas till både bevarande och utveckling av befintlig kultur- och naturmiljö.

Området kring Häradsuddens avfallsanläggning är viktigt för bland annat berguv. Berguven är rödlistad som sårbar, upptagen i bilaga 1 i EU:s fågeldirektiv och ingår i Natura 2000 med av Naturvårdsverket framtagna bevarandeplan. Det är mycket olämpligt att anlägga bullerstörande anläggningar som en skjutbana och/eller en motorbana i området. Här finns även flera andra skyddsvärda och känsliga fågelarter.

Svar: Synpunkterna noteras. Området ligger inom lämpligt avstånd från bebyggelse med hänsyn till eventuell bullerstörning men samtidigt inom rimligt avstånd från stadens centrum. Topografin är även förmånlig. Området kvarstår och studeras närmare i fortsatt planering.

4.9 Miljöpartiet de gröna

Miljöpartiet skriver att det i Miljöbalken finns tvingande styrmedel för ekologiskt hållbar utveckling. Brukningsvärd jordbruksmark får endast i yttersta undantag exploateras för bebyggelse och anläggning. I Översiktsplan för landsbygden, s. 5, redogörs varför jordbruksmark pekas ut för bostäder när den samtidigt anges vara viktig att behålla. Detta resonemang uppfyller inte heller kraven i Miljöbalken 3:4. För att uppfylla lagkravet att brukningsvärd jordbruksmark endast i yttersta undantag får exploateras för bebyggelse och anläggning. I översiktsplanen behöver också beskrivas vilka väsentliga samhällsintressen som skulle kunna bli aktuella för att tillåta att brukningsvärd jordbruksmark exploateras. Dessa två grundläggande kriterier för att tillämpa Miljöbalken 3:4 saknas i översiktsplanerna för landsbygden och planen behöver därför kompletteras med detta.

Svar: Som framgår av planen förespråkas pågående markanvändning om inget annat påvisas i karta eller text. Övervägande andel av jordbruksmarken i Norrköpings kommun är därmed angiven att fortsätta vara jordbruksmark. Invånarantalet i kommunen växer, fler bostäder behövs. Kommunen anser att komplettering av ny bebyggelse i befintliga orter och längs med prioriterade stråk där kollektivtrafik finns är ett väsentligt samhällsintresse i enlighet med miljöbalken. I en sammanvägd bedömning mellan olika intressen har en mindre andel jordbruksmark angetts för bebyggelseutveckling.

Miljöpartiet menar att tätorter med möjlighet till spårburen kollektivtrafik kan utvecklas hållbart och att det är bra att cykel och gångtrafikens nytta framhålls och att det påpekas att det finns stor potential till förbättring. Trafik behöver också föras över till järnväg. Därför behöver nya järnvägar byggas och pendelstationer öppnas på befintliga banor. Förutom att höja kapaciteten genom utbyggnad och effektivisering på nuvarande banor kommer det bli angeläget att bygga järnvägar på nya sträckningar, korta eller längre banor.

Svar: Synpunkterna noteras. Översiktsplanen behandlar möjligheter till nya pendelstationer till följd av avlastning på nuvarande stambanan när Ostlänken är i drift. Behov av cykelvägsåtgärder lyfts också fram.

Miljöpartiet lyfter också fram att grönytor/tätortsnära skogar är mycket värdefulla för upplevelser, biologisk mångfald och ekosystemtjänster. Alla grönytor måste behållas och i största mån förädlas. Befintliga grönytor bör inte exploateras och nya bör skapas.

Svar: Synpunkterna noteras. Översiktsplanen lyfter också fram detta. Utifrån värdet av tillgång till tätortsnära skogar har exempelvis jordbruksmark pekats ut som lämpligare för ny bebyggelse än skogsmark i en del utvecklingsplaner där tillgången till skog är begränsad.

Miljöpartiet betonar det strömmande vattnets värde i Motala ström och anser att det bör lyftas fram i översiktsplaneringen. Miljöpartiet lyfter fram fler värden, än att ta ut energi för framställning av elektricitet, som fiske, bad, simning, andra sporter och annan friluftsvksamhet. Miljöpartiet menar att översiktsplaneringen ska möjliggöra förbättringar och säkra för framtiden de naturliga vattnets kvalitet och åtkomlighet. Miljöpartiet tycker att planering behöver påskyndas för att få vattendragen ekologiskt fungerande genom att anlägga rännor eller omlöp för fisk och andra levande organismer så att de kan förflytta sig upp- eller nedströms där det finns konstgjorda hinder som dammar och kraftverksturbiner. Sådana rännor bör med fördel konstrueras så att de kan användas för forspaddling eller liknande när flödet är tillräckligt stort. Skyddsgaller behöver också installeras så att levande organismer inte dras in till turbinerna och skadas.

Svar: Synpunkten noteras. Översiktsplanen för landsbygden tar upp betydelsen av Motala ström som mycket viktig, inte bara för vattenkraft, utan även för rekreation och turism, exempelvis i form av sportfiske. Översiktsplanen anger även att omlöp för fisk (faunapassager) ska skapas bland annat med bakgrund av vattenmyndighetens åtgärdsprogram och miljökvalitetsnormerna för vatten. Ovan nämnd del av Motala ström ligger inom området för översiktsplanen för staden.

5. Övriga inkomna synpunkter

5.1 Synpunktsförfattare 1

Synpunktsförfattaren har en bryggplats vid Beckmansviken i Arkösund som kan komma att påverkas i samband med en ny kanaldragning. Bryggplatsen har använts inom familjen i tre generationer och ett gammalt avtal finns med Trafikförvaltningen Östergötlands Smalspåriga Järnvägar från 1946. Ser det som skäligt att antingen erbjudas en ny bryggplats i ett närliggande område eller garanteras båtplatser vid nyetablerade bryggor i närheten av befintlig brygga/fastighet. Hänsyn bör även visas under entreprenadtid och begränsad tillgång till bryggplatsen. Synpunktsförfattaren har bifogat en karta i sitt yttrande med brygga samt fastighet inringade.

Svar: En ny kanaldragning kommer att innebära behov av detaljplanering. I samband med detaljplanering kommer samråd att ske med berörda sakägare och allmänhet. Möjlighet att lämna synpunkter på förslaget kommer då att ges i samband med planarbetet.

5.2 Synpunktsförfattare 2

Synpunktsförfattaren lyfter fram att området sydväst om Kolmårdens djurpark är avsatt som "Utvecklingsområde för kunskap, rekreation och upplevelser". Kolmårdens djurpark uttalade sitt syfte att utöka sin verksamhet västerut med nöjesanläggningar och åkattraktioner i samband med byggandet av berg- och dalbanan Wildfire. Domen i Mark och miljööverdomstolen redovisar att Wildfire redan utgör en "betydande miljöpåverkan" på närliggande naturvårdsområden, naturreservat och natura 2000 områden. Synpunktsförfattaren menar att kommunens ansvar att skydda dessa naturområden har förbigåtts i samband med bygglovet av "Wildfire".

Svar: En viktig del av översiktsplanen är att möjliggöra för utveckling av befintliga verksamheter på landsbygden. Kolmårdens djurpark är för kommunen ett viktigt besöksmål ur både kommunalt, regionalt och nationellt intresse. Kommunen vill därför skapa möjligheter för djurparken att kunna utvecklas. Natur- och kulturvärden, riksintressen samt andra intressen kommer att beaktas och utredas i samband med bygglovsprövning eller vid kommande planeringsskeden, till exempel detaljplanläggning. I översiktsplanen finns riktlinjer och vägledning för kommande planerings- och prövningsskeden som anger att hänsyn ska tas till Natura 2000 och naturreservatet "Marmorbruket".

Synpunktsförfattaren föreslår därmed att syftet för det aktuella området ändras till "Utvecklingsområde för kunskap, rekreation och naturupplevelser" för att säkra de närliggande naturskyddsområdenas natur, kultur och friluftsliv för kommande generationer. "Utvecklingsområde för upplevelser" anses kunna tolkas i alldeles för bred utsträckning.

Svar: Synpunkten noteras. Texten kvarstår för att översiktsplanen ska kunna ge flexibla möjligheter till utveckling av djurparken. Kommunen anser att tillräckligt med stöd finns i planen för att i kommande planeringsskeden kunna utreda och ta hänsyn till natur- och kulturvärden, riksintressen samt andra intressen i samband med en eventuell exploatering.

Området väster om fastigheten Bäcktorp användes under vissa dagar av djurparkssäsongen 2016 som tillfällig parkering och är utmarkerat som "Utvecklingsområde för kunskap, rekreation och upplevelser" i översiktsplanen. Området är idag åkermark och bör bevaras med hög prioritet inför övergången mot ekologiska system i framtiden. Synpunktsförfattaren föreslår därför att området ska reserveras för åkermark och inte eventuella nöjesattraktioner. Marken kan ha en tillfällig funktion som parkering såvida det kan ske utan att förstöra eller förorena odlingsmarken.

Svar: Kommunen håller med om att jordbruksmark är viktigt. Samtidigt behöver möjligheter kunna ges för utveckling av befintliga verksamheter på landsbygden. En avvägning har gjorts där djurparkens verksamhet i detta fall får gå före jordbruksmark i parkens direkta närhet eftersom det är av allmänt intresse för Norrköpings kommun att befintliga verksamheter kan finnas kvar och utvecklas på landsbygden.

Kolmårdens djurpark är både vädermässigt sårbar samtidigt som det sker allt mer ifrågasättande mot att hålla djur inlåsta. I samband med domen av Wildfire försvåras förmodligen även möjligheterna för den typen av attraktioner i närheten av naturskyddsområden. Synpunktsförfattaren föreslår att kommunen istället bör satsa på att bevara naturområdet intill djurparken.

Svar: En viktig del av översiktsplanen är att möjliggöra för utveckling av befintliga verksamheter på landsbygden. Kolmårdens djurpark är för kommunen ett viktigt besöksmål ur både kommunalt, regionalt och nationellt intresse. Kommunen vill därför skapa möjligheter för djurparken att kunna utvecklas. Utpekade utvecklingsområden för upplevelser, rekreation och kunskap kvarstår. I samband med bygglovsprövning eller vid kommande planeringsskeden ska ytterligare avvägningar göras mellan olika intressen såsom natur- och kulturvärden, bevarande och utveckling, inom de utpekade utvecklingsområdena.

5.3 Synpunktsförfattare 3

Synpunktsförfattaren är markägare till fastigheten Konungsund 7:4 som omfattas av förslaget för Konungsunds by. Synpunktsförfattaren menar att kommunikationen kring planförslaget har varit bristfällig. Synpunktsförfattaren har inte för avsikt att ändra markanvändningen utan kommer fortsätta att använda marken till jordbruksändamål på område BS1, BS2, BS3 och BS4. Markanvändningen på område 1 är skogsbruk. Miljökonsekvensbeskrivningen visar goda argument för att inte gå vidare med förslaget angående bebyggelse i Konungsunds by. Kommunen bör följa

Länsstyrelsens samrådsyttrande dnr 401-1032-16. Synpunktsförfattaren menar därmed att Konungsunds by ska tas bort från översiktsplanen för landsbygden i Norrköpings kommun.

Svar: Kommunen har haft samråd med myndigheter, instanser, allmänheten med flera om förslaget till översiktsplanen. Efter samråd och utställning har avvägningar mellan olika intressen gjorts och planen bearbetats utifrån inkomna synpunkter. Översiktsplanen är inte juridiskt bindande men är ett viktigt styrdokument för kommunens framtida utveckling.

Konungsunds by pekas ut som en av flera viktiga orter som kan kompletteras med bostäder och verksamheter för att bidra till en hållbar landsbygdsutveckling i kommunen. Det föreligger dock inget byggtvång och mark som pekas ut av kommunen ska endast ses som möjligheter till utveckling om markägaren själv så önskar. I miljökonsekvensbeskrivningen bedöms genomförandet av översiktsplanens intentioner sammantaget kunna bidra till en hållbar landsbygd och samhällsutveckling.

Kommunen har ej tagit hänsyn till synpunktsförfattarens alternativa förslag som skickades in i samband med samrådet. Det finns ett annat intressant läge vid Arkösundsvägen och väg 855, se inringat område i kartan nedan. Synpunktsförfattaren hävdar att det är värt att utreda om inte den platsen skulle vara bättre med hänsyn till riksintressen.



Svar: Föreslagen mark till bebyggelse noteras och kommunen är generellt positiv till all landsbygdsutveckling, framförallt inom de utpekade prioriterade orterna och stråken. Kommunen har gjort bedömningen att inga nya områden kommer läggas till i planen till antagandet men uppmuntrar privatpersoner att vid intresse själva kontakta och pröva förslaget via bygglov.

5.4 Synpunktsförfattare 4

Synpunktsförfattaren har synpunkter gällande del 3 Vånga och ser två möjligheter till exploatering av Vånga tätort.

1. Område UM1 passar väldigt bra för bebyggelse i den direkta anslutningen till befintligt bostadsområde.
2. Området mellan BS1 och BS2 (se bifogad karta) är mycket lämpligt med sitt höga, soliga läge och i direkt anslutning till skola, förskola, kyrka, busshållplats med mera. Ett område för människor i alla åldrar.



Svar: Föreslagen mark till bebyggelse noteras och kommunen är generellt positiv till all landsbygdsutveckling, framförallt inom de utpekade prioriterade orterna och stråken. Kommunen har gjort bedömningen att inga nya områden kommer läggas till i planen till antagandet men uppmuntrar privatpersoner att vid intresse själva kontakta och pröva förslaget via bygglov.

Samtliga utpekade ytor i utvecklingsplanerna för orterna är schematiska vilket innebär att när behov för exploatering finns så kommer omfattning, utformning och avgränsning av ny bebyggelse kontra andra intressen på den aktuella platsen att utredas vidare. Områdena som finns i de utpekade ytornas direkta närhet, exempelvis området mellan BS1 och BS2, kan också vara av intresse för exploatering och kan komma att utredas. Området UM1 har i översiktsplanen pekats ut som viktigt för rekreation samt för att ge möjlighet för eventuell framtida utveckling av hembygdsgården i Vånga.

5.5 Synpunktsförfattare 5

Synpunktsförfattaren delar kommunens övergripande bedömning att det bästa sättet att förtäta landsbygden är att fortsätta att bygga på befintliga bybildningar. Konungsund har en lång historia som centrum i bygden med kyrka, gästgivargård, lanthandel och hantverkare. Under 1900-talet fanns en

maskinfirma och nu Konungsunds traktorcentrum med anslutande företag. Byn är även ett viktigt rekreativmål för Norrköpingsbor som besöker fågeltornet samt övriga natursevärdheter i Svensksundsvikens naturreservat. De befolkningssiffror som anges i planen, leder lite fel. Idag finns cirka 30 invånare i den historiska byn. Siffran 266 invånare syftar på hela den historiska socknen som innehåller ett flertal byar och större gårdar.

Synpunktsförfattaren är som markägare intresserad av de möjligheter som pekas ut i planförslaget. Ser gärna att kommunen öppnar för en försiktig exploatering för bostäder och verksamheter. De områden som pekas ut för bostadsändamål bedömer synpunktsförfattaren inte som de mest lämpliga med hänsyn till naturreservatet. Samarbetar med länsstyrelsen kring skötsel och utveckling av reservatet och bedömer att ingen bebyggelse bör ske närmare än den befintliga för att inte riskera att påverka naturvärden. Placeringen medför svårigheter gällande trafikmatningen och tar jordbruksmark i anspråk.

Svar: Kommunen har tagit hänsyn till avgränsningen av den föreslagna bebyggelsen mot naturreservatet utifrån länsstyrelsens yttrande under samrådet. I utvecklingsplanen till Konungsunds by finns ett förslag till vägförbindelse som kan utredas för trafikmatning av området.

Andra möjliga områden för exploatering är de två skogsbackarna Myrbacken och Ekbacken. Rimligt att släppa fram en viss exploatering, främst i kantzonerna av skogsbackarna. Kommunen måste prioritera att bevara jordbruksmark framöver och göra en stramare avvägning gällande naturvärden, arkeologi med mera och släppa områden med utpekade värden för att i stället ta jordbruksmark i anspråk.

Utpekade områden för verksamheter ses som rimliga men kommunen bör vara öppna för att använda dessa områden för såväl boende som verksamhet.

Svar: För att utveckla landsbygden på ett hållbart sätt, och för att ianspråkta så lite jordbruksmark som möjligt, så är det av vikt att koncentrera bebyggelse till de redan befintliga samhällena. Konungsunds by är en sådan befintlig ort som till följd av sina förutsättningar bedöms ha goda möjligheter till utveckling. Det föreligger dock inget byggtvång och mark som pekas ut av kommunen ska endast ses som möjligheter till utveckling om markägaren själv så önskar.

Föreslagen mark till bebyggelse noteras och kommunen är generellt positiv till all landsbygdsutveckling, framförallt inom de utpekade prioriterade orterna och stråken. Kommunen har gjort bedömningen att inga nya områden kommer läggas till i planen till antagandet men uppmuntrar privatpersoner att vid intresse själva kontakta och pröva förslaget via bygglov.

5.6 Synpunktsförfattare 6

Synpunktsförfattarna är boende i Sandviken och framför önskemål om att stryka ett område i Översiktsplan för landsbygden (kap 3 s. 35). Området är utpekade som möjligt område för bostadsutveckling och synpunktsförfattarna vill uppmärksamma kommunen på att området är väldigt betydelsefullt för de närboende. Området består av blandad skog med bitvis höga värden. Enligt kommunens naturkarta finns både lokala och regionala värden i området som även ligger i anslutning till höga naturvärden runt marmorbruket. Hackspettarter syns ibland i området och det finns träd med håligheter för häckning. Gamla tallar finns som visar på höga naturvärden. Även rovfåglar och ugglor hörs och syns i anslutning till skogen. Stigar löper genom området varav en av dem utgör en länk mellan Sandviksvägen som går runt Svinsjön och Bodavikens camping. Området används frekvent av ett stort antal människor för promenader, hundrastning, jogging, ridning och barn leker ofta i skogen. Att utveckla området med bostäder skulle drastiskt förändra de boendes närmiljö och närheten till en lättillgänglig skogsmiljö.

Synpunktsförfattaren anser att det finns mark närmre Krokek eller djurparken som kan vara attraktiv för bebyggelse. Förtätning av befintliga områden bör gå före exploatering av detta närrekreationsområde.

Många tomter har på norra sidan en brant upp mot skogsområdet och det rasar då och då på våra tomter. Om skogen, och dess förmåga att ta vara på nederbörd både sommar- och vintertid, försvinner kan rasrisken öka och därmed säkerheten för våra hus riskeras.

Svar: Sandviken har ett attraktivt läge i kommunen dit många människor kan tänka sig att flytta. Här finns möjligheter att komplettera med ny bebyggelse och samtidigt nyttja befintlig infrastruktur, till exempel spårbunden trafik och båtångöring. Att skapa möjligheter för fler att bo i Sandviken bidrar ur ett sammanvägt kommunalt perspektiv till hållbar utveckling av landsbygden.

Utvecklingsområdet för bostäder är en översiktlig, schematisk avgränsning. Eventuella bostäders omfattning och utformning inom utvecklingsområdet samt rekreativvärden studeras vidare i kommande planeringsskeden. I översiktsplanen redogörs att vid utveckling av området ska hänsyn tas till andra intressen, såsom natur- och kulturvärden. Vid kommande planering ska alla intressen vägas samman med en eventuell planerad exploatering och eventuella miljö- och riskfrågor, såsom till exempel eventuell rasrisk och skred, beskrivas och vid behov utredas.

5.7 Synpunktsförfattare 7

Synpunktsförfattarna har synpunkter på hur kommunen delger sina medborgare information om att det pågår ett arbete med en ny översiktsplan. Synpunktsförfattarna lyfter fram att det på sidan 11 i Översiktsplan för landsbygden står, att programsamrådet för översiktsplanen för landsbygd

syftade till att "föra en tidig dialog med kommuninvånare" och att "Delaktighet och medverkan är vägledande för arbetsprocessen". Synpunktsförfattarna menar att dialogen har varit bristfällig och kallar det för maktmissbruk och ovilja till dialog. Att lägga ut information på hemsidan och sätta in en annons i tidningen är inte tillräckligt då inte alla människor har en dator eller prenumeration på en dagstidning. Risken att missa annonsen i tidningen är även ganska stor. Synpunktsförfattarna föreslår att alla berörda medborgare i kommunen får information via ett vanligt brev.

Svar: Enligt Plan- och bygglagen ska kommunen samråda med myndigheter, kommuner och andra som är berörda. Kommunen ska också ge kommunens medlemmar, andra myndigheter, sammanslutningar och enskilda i övrigt som har ett väsentligt intresse av förslaget tillfälle att delta i samrådet. Norrköpings kommun valde att inleda översiktsplanarbetet med ett program för att genom ett programsamråd 2011 föra en dialog med kommuninvånare och andra berörda av översiktsplanen. Programmet låg till grund för framtagandet av översiktsplanen. För översiktsplanen hölls tre allmänna samrådsmöten under februari och mars 2016 på platser fördelat över kommunens landsbygd. Kommunen har valt att samråda genom information i tidningar och på kommunens hemsida, genom samrådsmöten på landsbygden och interaktiv karta på internet. Kommunen har gjort bedömningen att detta har varit tillräckligt för att allmänheten ska få ta del av information om planen och möjligheter att tycka till. Inkomna synpunkter har lett till att bland annat utvecklingsplanen för Häradshammar har bearbetats.

Synpunktsförfattarna har synpunkter avseende Häradshammar som prioriterad mindre landsbygdsort. Många som bosätter sig på landet gör det för lugn och ro, inga nära grannar. Planförslaget kommer att förvandla Häradshammars by från en glesbebyggd bondby till ett villasamhälle. Om översiktsplanen förverkligas enligt kommunens ritningar kommer karaktären av bondby att gå förlorad. BS1, BS2 och BS4 förvandlar karaktären av bondby till villasamhälle och radhuslänga.

Svar: Häradshammar pekas ut i översiktsplanen som en av flera viktiga orter på landsbygden som kan kompletteras med bostäder och verksamheter för att bidra till en hållbar landsbygdsutveckling i kommunen. Det föreligger dock inget byggtvång och mark som pekas ut av kommunen ska endast ses som möjligheter till utveckling om markägaren själv så önskar.

Ytorna för ny bebyggelse i utvecklingsplanen för Häradshammar har tagits fram utifrån avvägningar mellan olika intressen. Kommunen har haft som utgångspunkt att ta i anspråk så lite jordbruksmark och viktiga landskapsbildande element som möjligt. Ytorna för nya bostäder, service och verksamheter är placerade med hänsyn till kyrkbyns historiska bebyggelsestruktur, i anslutning till befintlig bebyggelse och infrastruktur såsom vägar. Som underlag till översiktsplanen har bland annat en kulturmiljöinventering för de utpekade orterna tagits fram. I den redogörelsen för kulturmiljövärden att ta hänsyn till vid bygglovsprövning eller

detaljplanläggning. Kommunen har gjort en översiktlig bedömning att komplettering med ny bebyggelse enligt utvecklingsplanen inte kommer att ge en betydande påverkan på Häradshammars karaktär som kyrkby och landsbygdsort.

Den gamla kungsvägen från BS1 löper bort till Ovangärstad, det är en av få rester av kungsvägen som gick mellan Stegeborg och Skenäs. Alla gamla hus och torp är vända mot den. BS3: Kommer att förstöra ytterligare en bit av kungsvägen när den förvandlas till bilväg. BS2: Är placerade i fornlämningsområde och Häradshammars äldsta byggnad, smedjan måste rivras för att ge plats åt dessa fastigheter.

Svar: Synpunkterna noteras. Områdena BS1, BS2 och BS3 kvarstår. Som underlag till översiktsplanen har bland annat en kulturmiljöinventering för de utpekade orterna tagits fram. I den redogörs vilka kulturmiljövärden som finns att ta hänsyn till vid bygglovsprövning eller detaljplanläggning. Eventuell påverkan på kulturmiljövärden kommer att studeras vidare i kommande planeringsskeden.

BS1, BS2: Kommer att göra det svårt att bedriva jordbruk, trafiken till spannmålstork med stora jordbruksmaskiner och långtradare med släp kommer att försvåras. Häradshammar 5:13, Häradshammars gård: Gården kommer att inringas av BS1, BS2, BS3. Möjligheterna att bedriva jordbruk kommer att försvåras och kanske till och med förhindras. Konflikter med nya boende kommer att uppstå på grund av spannmålstork, sågverk, oljud, lukt från gödsling och framförande av stora lantbruksmaskiner.

Svar: I samband med lovprövning av ny bebyggelse eller detaljplanläggning kommer eventuella andra intressen på aktuell plats, till exempel befintliga verksamheter, natur- och kulturmiljövärden med mera, att beaktas och utredas. Här kan till exempel framkomlighet till befintliga verksamheter komma att utredas innan eventuella bygglov kan ges. Viktigt att poängtera är att det inte föreligger något byggtvång och mark som pekas ut av kommunen ska endast ses som möjligheter till utveckling om markägaren själv så önskar.

Häradshammar 5:15 är ett torp som idag ligger i ett lugnt och avskilt läge, detta kommer att förstöras när vägen nedan ska upplåtas för biltrafik samtidigt som ytterligare en del av kungsvägen försvinner för alltid. Häradshammar 4:7 och Häradshammar 4:10 Dessa två fastigheter kommer att förlora all känsla av att bo på landet när dom inringas av BS1, BS2 och BS4. Häradshammar 4:6 inringas av BS1, BS2 och BS3, även där förvandlas livet på landet till livet i villasamhället, samma sak gäller för Häradshammar 4:9 som hamnar bredvid BS1 och BS4.

Svar: Det är av allmänt intresse för kommunen att kunna erbjuda varierade boendemiljöer, både i staden och på landet, för att kommunen ska kunna utvecklas som en attraktiv kommun. Häradshammar pekas ut som en av flera viktiga orter som kan kompletteras med bostäder och verksamheter för att bidra till en hållbar landsbygdsutveckling i kommunen. Det föreligger

dock inget byggtvång och mark som pekats ut av kommunen ska endast ses som möjligheter till utveckling om markägaren själv så önskar. Genom att komplettera med bebyggelse i befintliga samhällen och orter skapar kommunen möjligheter till en mer hållbar utveckling på landsbygden då det leder till att färre nya skogs- och jordbruksmarksområden tas i anspråk i andra delar av kommunen, utanför de prioriterade orterna och stråken.

Ytorna för nya bostäder, service och verksamheter är placerade med hänsyn till kyrkbyns historiska bebyggelsestruktur, i anslutning till befintlig bebyggelse. Detta bevarar öppna vyer och fria siktlinjer omkring den historiska kyrkbyn. Som underlag till översiktsplanen har bland annat en kulturmiljöinventering för de utpekade orterna tagits fram. I den redogörs vilka kulturmiljövärden som finns att ta hänsyn till vid bygglovsprövning eller detaljplanläggning.

Idag finns det 12 bostadshus inom det område som kommunen vill exploatera, det är ca 17 villatomter i förslaget till ny översiktsplan. Nyinflyttade förväntar sig lugn och ro men inte de baksidor som finns med att bo på landet. Folk som bor där idag vet hur det är att bo på landet, avskildhet, lugn och ro. Men även hästar och flugor, gödsel som luktar, traktorer som framförs alla tider på dygnet, damm från åkrar, vedeldning, motorsågar mm. I byn finns också idag ett sågverk, två hyvlar som är dieseldrivna, alla för oväsen. En vedfabrik och en entreprenadfirma med grävmaskin, skördare, skotare och markberedare. Två hönsgårdar med utegående tupp.

Svar: Synpunkten noteras.

På s. 26 i översiktsplan för landsbygden, kan man läsa

”Det är lämpligt att ny bebyggelse placeras i skogsbryn istället för en bit nedanför skogsparti eller på åkermark.”

BS4 är placerade på åkermark i motsats till texten ovan.

Synpunktsförfattarna anser att kommunens förslag till översiktsplan för landsbygden avseende Häradshammar som en prioriterad mindre landsbyggsort helt bör tas bort från planen. Förslaget är inte genomtänkt, inga markägare eller boende är tillfrågade eller står bakom förslaget. Det kommer att förstöra miljön i och kring Häradshammars by och Häradshammars kyrkby.

Svar: Ur ett översiktligt kommunalt perspektiv bidrar placering av ny bebyggelse i befintliga orter och i anslutning till befintlig bebyggelse och infrastruktur till en mer hållbar landsbygdsutveckling. Därför är Häradshammar en av flera orter som har bedömts intressanta för komplettering av bebyggelse. Som underlag till översiktsplanen har bland annat en kulturmiljöinventering för de utpekade orterna tagits fram. I den redogörs för vilka kulturmiljövärden som finns att ta hänsyn till vid bygglovsprövning eller detaljplanläggning.

I översiktsplanens principer för lokalisering och utformning av ny bebyggelse anges även att, förutom lämplig placering i skogsbyn, ny bebyggelse ska placeras med hänsyn till befintliga byggnader, utblickar och väg. I Häradsbryn har området BS4 placerats i anslutning till befintlig bebyggelse och väg med hänsyn till kyrkbyns historiska bebyggelsestruktur, vilket kommunen har bedömt är enligt principerna i översiktsplanen. Viktigt att poängtera är att det inte föreligger något byggtvång och mark som pekats ut av kommunen ska endast ses som möjligheter till utveckling om markägaren själv så önskar.

5.8 Synpunktsförfattare 8

Synpunktsförfattaren lyfter fram att Vånga är planerat att utvecklas med nya markområden för byggnation. Vånga Sund består idag av ungefär 70 % permanentboende och prognosen ser ut att öka till cirka: 75 % inom något år. I planförslaget klassas Vånga Sund som ett fritidsområde. Det vettiga vore att se över planbestämmelserna för detta område och låta det utvecklas. På kort och medellång sikt kommer ett sådant beslut innebära att Vånga får en ökad befolkningstillväxt. Att mota ett sådant beslut på grund av ett kommande kommunalt åtagande för området är inget skäl då det redan idag är en realitet.

Svar: Synpunkten noteras. Vånga är i översiktsplanen för landsbygden utpekad som en prioriterad landsbygdsort med bra förutsättningar för lokalisering av nya bostäder, service och verksamheter.

Landsbygdsutveckling i strandnära läge invid Horken utgick ur översiktsplanen efter samrådet bland annat utifrån synpunkter från länsstyrelsen.

5.9 Synpunktsförfattare 9

Synpunktsförfattarna är fastighetsägare och grannar till Kolmårdens Djurpark AB som har synpunkter på de delar som behandlar inriktning inom Kolmården, s. 68 och 69. I *Samrådsredogörelsen* redovisas bl.a. de synpunkter som inkommit i april 2016 gällande djurparken från Naturskyddsföreningen i Norrköping, samt det svar som lämnats från Stadsbyggnadskontoret:

Översiktsplanen behandlar en utvidgning av Kolmårdens djurpark åt sydväst med en ny vägförbindelse västerut. Naturskyddsföreningen anser att dagens verksamhet bör regleras med en detaljplan med tanke på den påverkan som sker på exempelvis naturvärden, friluftsliv och trafik. Naturskyddsföreningen betonar att en utvidgning av Kolmårdens djurpark inte ska ske på eller i närheten av naturvårdsområden, naturreservat eller Natura 2000-område.

Svar på yttrandet: Bedömningen har gjorts att detaljplan inte behövs för komplementbyggnader till djurparkens verksamhet.

Synpunktsförfattarna menar att Mark- och miljööverdomstolens dom av den 27 oktober 2016 (MÖD, Mål nr P 6782-15) gällande djurparkens uppförda berg- och dalbana, Wildfire, undanröjer Stadsbyggnadskontorets bedömning. MÖD konstaterade att

uppförandet av berg- och dalbanan ger upphov till frågor av sådan karaktär och omfattning att prövningen av åtgärden inte kan göras i samband med ansökan om bygglov utan föregående detaljplanering.

Wildfire har uppförts i ett av de i ÖP-Landsbygd benämnda *utvecklingsområdena* (karta, s. 69; området i sydväst) till djurparken och kräver en bedömning i detaljplan. Ytterligare tre utvecklingsområden (karta, s. 69), varav två sedan 2016 redan är anlagda eller förberedda som bilparkeringsområden. Den fjärde, i öster, anslutande till huvudparkeringsområdet (anlagd redan på 1960-talet), har markerats inom den strikta skyddszonen för dricksvattentäkten Gruvstugan. Dess skyddsföreskrifter, med stöd av 7 kap 21-22 §§ miljöbalken, tillåter ej en exploatering av detta område. Området utgörs idag av värdefull våtmark, "Gränsmossen", av stor betydelse för vattentäkten i området. Tidigare ängsmark (lokalt omnämnd som "Lopptäppan", vid vägnedfart mot Kopparbo), sydost om djurparkens huvudentré, har utelämnats bland de så kallade utvecklingsområdena. Detta område är redan taget i anspråk och sedan 2016 anlagt, samt hårdgjort, som en etablerad parkering för djurparkens besökare.

Definitionen av "utvecklingsområden för upplevelser, rekreation och kunskap" (karta, s. 69) bör preciseras och regleras. Hur långt är det möjligt att tänja på nyttjandeaspekten inom dessa områden? Den i ÖP-Landsbygd uttalade målsättningen gentemot en omfattande expansion av djurparken och ny vägförbindelse, med troligen omfattande följder för boende och service, upplevelse och miljö, kräver att området, inklusive omgivande samhällen och grönstruktur, bedöms i en fördjupad översiktsplan (FÖP).

Svar: Synpunkterna noteras. Översiktsplanen behandlar grunddragen i mark- och vattenanvändningen. Mer detaljerade utredningar kommer göras i kommande planeringsskeden.

Trafik

Kommunens Trafikkontor har under 2016 hävdats att väsentliga förbättringar genomförts av trafiksituationen i angränsande miljöer, då trafiksituationen kring och på vägarna till och från djurparken har varit ansträngd under många år, framförallt under högsäsong. Omdragning av vägen till Kopparbo/Vildmarkshotellet och nya parkeringsytor har etablerats. Ny, breddad, infart till nuvarande huvudparkering utförs. Trafiksäkerheten för såväl fotgängare som cyklister har dock ändå radikalt försämrats på den smala Kvarsebovägen (väg 903) i området, då fotgängare, bland annat besökande barnfamiljer, vandrar den ganska långa och extremt smala och oskyddade landsvägsdelen från huvudentré tillbaka till den 2016 nyanlagda parkeringen.

Om ÖP-Landsbygd ska kunna leva upp till målet om en hållbar utveckling av Kolmården, djurparken och omgivande samhällen kräver detta betydande infrastruktursatsningar, som inte enbart bygger på biltrafik till och från djurparken. Omfattande satsningar på kollektivtrafik måste genomföras och vara av sådan inriktning att de framstår som ett reellt och attraktivt alternativ i kommunens satsningar kring upplevelse och miljö. Den smala Kvarsebovägen (903) måste förses med bred vägren, som rymmer gångtrafikanter och separat cykelbana.

Svar: Synpunkterna noteras. I översiktsplanen lyfts kollektivtrafik fram. Önskvärda vägåtgärder för Kvarsebovägen anges i kapitel 3.

I Miljökonsekvensbeskrivning (MKB) för ÖP-Landsbygden, anges på sid. 61; Området som är aktuellt för den nya länken förbifart Krokek är i dagsläget förhållandevis fragmenterat och en utbyggnad av en ny vägsträckning bedöms endast medföra ytterligare fragmenteringseffekter av ringa grad vilka inte torde få betydande negativa effekter på naturmiljö och de ekologiska systemen i det lokala perspektivet. Synpunktsförfattarna delar inte denna uppfattning i MKB. Området som angetts för förbifarten (från ÖP90) utgörs till stor del av ett kuperat landskap med en varierad natur med både gammal barrskog, aspskog och ädellövskog. Floran i området är mycket rik. Det bör göras en inventering av flora och fauna i området för föreslagen förbifart och utvecklingsområden. En del områden hyser naturvärden som gör att en exploatering av området ej är lämplig.

Svar: Synpunkterna noteras och behandlas i fortsatt planering. Översiktsplanen visar grunddragen i mark- och vattenanvändningen. Natur- och kulturvärden, riksintressen samt andra intressen kommer att beaktas och utredas i samband med kommande planeringsskeden.

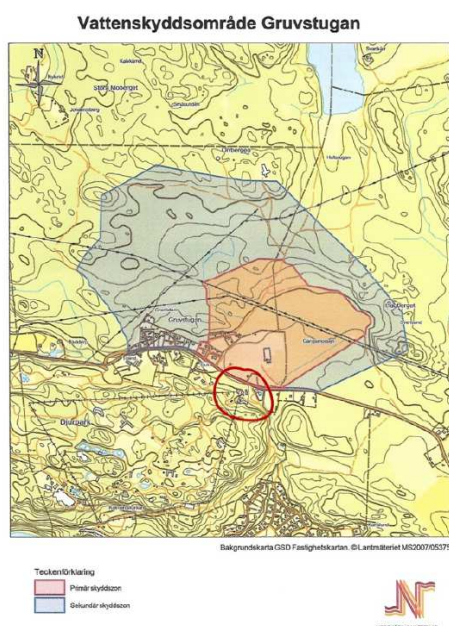
Djurparkens huvudparkerings, anlagt på 1960-talet, kräver underhåll och modernisering. Kommunen bör skydda grundvattentäkten Gruvstugan där parkeringsytan är placerad. Trafikdagvattnet från parkeringen (ca 2000 parkeringsplatser) leds idag orenat till Kopparbobäcken. Parkeringen bör ha parkeringsrefuger och grönska. Avskiljande bullerplank bör anläggas mot fastigheterna i norr (Fjällmossevägen) samt toaletter för besökarna i omedelbar anslutning till denna parkering.

Svar: Synpunkterna noteras. Översiktsplanen behandlar grunddragen i mark- och vattenanvändningen, det vill säga exempelvis inte frågor om underhåll och utformning av parkeringsytor.

Vatten

Gruvstugans vattenskyddsområde har angetts på karta hos kommunen (Norrköping Vatten & Avfall), enligt <http://www.norrkopingvattenavfall.se/wp-content/uploads/2015/09/Karta-Gruvstugan.pdf>

Angivna gränser för området tar ej hänsyn till topografin. Som exempel har ej området som ligger söder om Kvarsebovägen (903) medtagits i vattenskyddet. Inom det inringade området (Se karta nedan) har djurparken en anlagd spolplatta där arbetsmaskiner rengörs med både högtryck och avfettningsmedel. *Förorenat dagvatten från denna rinner ner mot Kvarsebovägen och sedan vidare in under asfalten på huvudparkeringen och riskerar att förorena grundvattentäkten.* Då tvättvatten från tvätt av fordon innehåller föroreningar som är skadliga för miljön är enligt miljöbalken all biltvätt miljöfarlig verksamhet och omfattas av de regler som rör bland annat hantering av kemikalier, avfall och egenkontroll.



Synpunktsförfattarna anser att det bör uppmärksammas att en jämförelse med det kartunderlag för Gruvstugans vattenskyddsområde, som presenteras i VISS (Vatteninformationssystem) ger en bättre, om än skissartad, bild av vattenskyddsområdets reella utbredning enligt karttopografin. Se; <https://viss.lansstyrelsen.se/Measures/EditMeasure.aspx?measureEUID=VISSMEASURE0139579>

Kommunens nuvarande gränsdragningar för vattenskyddsområdet bör snarast revideras och följa de topografiska betingelserna i området. *Bortledning av vatten från Lövsjön till Gruvstugans vattenverk på fastigheten Timmergata 1:1. Kolmården har, i enlighet med Mark- och miljödomstolens dom 2014-09-25, Mål nr M4211-11 meddelad i Växjö, blivit ålagda att i samråd med tillsynsmyndigheten upprätta ett kontrollprogram för de områden som kan påverkas av vattenuttaget från Lövsjön.*

Kolmårdens djurpark tar, via en pumpanläggning och markburen ledning, vatten från Lövsjön cirka två km norr om djurparken. Sjövattnet nyttjas till de dammar som finns i anläggningen. Vattenuttaget var fram till september 2014 ej lagligförklarat. Dom i Mark- och miljödomstolen (M 4211-11) samma år fastställer en lägsta tillåten pumpningsnivå på Lövsjön och ett

maximalt årligt uttag (m³). I praktiken innebär dock detta att ett överuttag sker av sjövattnet och att Lövsjöns stränder torrläggs under sommarsäsong, samt att avrinningen dessutom upphör från sjön till ett vattendrag i norr (naturskyddat i Natura 2000). Detta vattendrag, Ramundsbäcken, torrläggs, med drastiska konsekvenser för djurlivet! Djurparken har konsekvent vägrat att vidta alternativa och långsiktigt hållbara lösningar på detta överuttag av vatten från sjön. Synpunktsförfattarna anser att alternativa lösningar bör utredas med fokus på att djurparken i stället tar vattnet till dammarna i anläggningen från den närliggande Bråviken. Åtgärden skulle troligen också kunna ge miljövinster och bidra till en rening av Bråviken-vattnet, via fastläggning av näringsämnen.

Svar: Synpunkterna noteras. Som framgår av riktlinje i översiktsplanen ska skyddet för dricks- och hushållsvatten utredas och säkerställas i samband med utökning av djurparken så att tillräcklig kapacitet skapas.

Buller

I ÖP-Landsbygd lyfts ”tysta områden” inom kommunen fram som mycket värdefulla för människors hälsa och rekreation. Sörmlandsleden passerar norr om djurparken. Drygt tre kilometer norr om djurparken – vid Lövsjön – ligger en rastplats från vilken man tydligt kan höra den lilla berg och dalbanan i *Bamses värld*. Bullret alstras från skrikande människor och högt ljud från högtalaranläggningarna i djurparken. Vissa tillfällen går det även på detta avstånd att uppfatta i detalj vad som sägs i högtalarsystemen från Bamse-anläggningen i djurparken! Ljudföreningen från Bamses värld når även norrut in till den södra delen av Fjällmossens naturreservat, tillika skyddat i Natura 2000. Besökare till Fjällmossens naturreservat kan alltså räkna med att utsättas för denna ljudförening i ett område som normalt bör anses som ”tyst”.

Bamses värld byggdes efter att kommunen 2015 beviljat ett bygglov gällande en ansökan från djurparken, i vilken byggnationen felaktigt definierades som djurhållningsanläggning (!) – berg och dalbanan, byggd inom Bamses värld, fanns inte med i ansökan – ingen kontakt eller samråd skedde med kringboende!

Trafikbullernivåerna på Kvarsebovägen (903), inom villasamhället norr om djurparken, har under sommaren undersökts av boende med inhyrd professionell utrustning. Mätningarna visar på oacceptabla ljudnivåer vid fastigheterna längs vägen. Dygns ekvivalenta ljudnivåer över 55 dBA har uppmätts. Gränsen är vald utifrån de riktvärden, den forskning och de rättsfall som finns. Föreningen kräver åtgärder, bullerplank, och ytterligare reglering av hastighetsgränserna längs denna del av Kvarsebovägen (903).

Svar: Synpunkterna noteras. Översiktsplanen behandlar grunddragen i mark- och vattenanvändningen det vill säga inte buller från befintliga anläggningar. Behov av önskvärda vägåtgärder för Kvarsebovägen anges i kapitel 3 i översiktsplanen.