

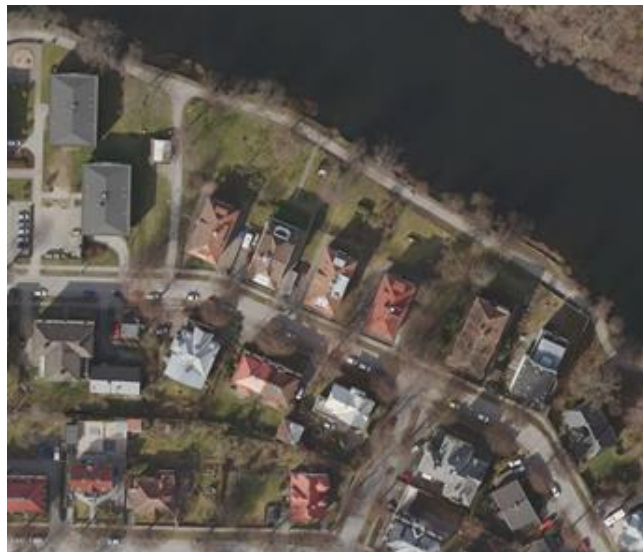
# Undersökning om betydande miljöpåverkan

Vårt diarienummer  
SPN 2014/0256 214

tillhörande ändring av

**Förslag till ändring av stadsplanen för del av kvarteret Valfisken samt stadsplanebestämmelser för samma kvarter jämte kvarteret Gäddan i Norrköping (Gäddan 2, 3 och 4)**

den 16 april 2019



**SAMRÅDSHANDLING**

*Standardförfarande*

## **Syftet med undersökning om betydande miljöpåverkan**

Enligt 6 kapitlet 3 § miljöbalken (MB) ska kommunen göra en strategisk miljöbedömning när en detaljplan eller ett program ska upprättas eller ändras. Den strategiska miljöbedömningens första steg, enligt 6 kapitlet 5-6 §§ MB, är att undersöka om genomförandet av detaljplanen, programmet eller ändringen kan antas medföra en betydande miljöpåverkan. Om så är fallet ska en miljökonsekvensbeskrivning (MKB) göras.

Om en verksamhet enligt 7 kapitlet 28a § MB kräver tillstånd eller om planen förutsätter verksamhet enligt miljöbedömningsförordningen (2017:966) 2 §, punkt 2 och 6 § eller bilagan till denna förordning antas planen alltid medföra en betydande miljöpåverkan.

Bedömningarna är preliminära. Ny kunskap som tillförs planarbetet kan innebära att bedömningarna måste omvärderas.

### **1 Motiverat ställningstagande**

Genomförandet av ändringen av detaljplanen bedöms inte medföra någon betydande miljöpåverkan. Utförda utredningar visar att den nya detaljplanen inte medför risk för påtaglig skada för berörda riksintressen enligt 3 och 4 kapitlet miljöbalken, eller risk för överskridande av beslutade miljö kvalitetsnormer enligt 5 kapitlet miljöbalken. En miljökonsekvensbeskrivning har därför inte upprättats.

### **2 Detaljplanens syfte**

Syftet med ändring av detaljplanen är att möjliggöra inredning av bostad i källare som utgörs av sluttningsvåning.

## Undersökning om betydande miljöpåverkan för miljöaspekter

Kriterier	JA (J)	KANSKE (K)	NEJ (N)
<b>PÅVERKAN PÅ MILJÖMÅL</b>			
<i>Nationella och regionala miljömål</i>			X
Ingen påverkan.			
<i>Miljöorienterade mål i Norrköpings kommuns aktuella budget</i>			X
Ingen påverkan.			
<b>PÅVERKAN PÅ LAGSTIFTADE SKYDD</b>			
	<b>J</b>	<b>K</b>	<b>N</b>
<i>Riksintressen: 3 och 4 kapitlet. MB om hushållning av mark och vatten</i>			X
Ingen påverkan.			
<i>5 kapitlet MB om miljö kvalitetsnorm (luft, vatten eller mark)</i>			X
Ingen påverkan.			
<i>7 kapitlet MB om skydd (Natura 2000, naturreservat, kulturresevat, landskapsskydd, biotopskydd, strandskydd, skyddsområde för vattentäkt)</i>			X
Ingen påverkan.			
<i>9-15 kapitlet MB (tredje avdelningen) om anmälan eller tillståndsprövning (täkt, avfall, farligt material, avhjälpandeåtgärd för förorenade områden med mera)</i>			X
Ingen påverkan.			

Kriterier	JA (J)	KANSKE (K)	NEJ (N)
<i>Fornlämningar och byggnadsminnen</i>			X
Inga kända fornlämningar finns inom tomtmarken.			
<b>ÖVERENSSTÄMMER MED KOMMUNALA RIKTLINJER</b>	<b>J</b>	<b>K</b>	<b>N</b>
<i>Översiktsplanen</i>	X		
De allmänna riktlinjerna anger att för områden som det i denna plan inte anges någon ny markanvändning för gäller pågående markanvändning. Tillägget till detaljplanen innebär inte någon ny markanvändning och bedöms därmed inte strida mot översiktsplanens intentioner.			
<i>Dagvattenhantering</i>	X		
Ingen påverkan.			
<i>Naturvård</i>	X		
Ingen påverkan.			
<i>Gemensam klimatvision för Linköping-Norrköping</i>	X		
Ingen påverkan.			
<b>PÅVERKAN PÅ MARK, VATTEN OCH ANDRA RESURSER</b>			
<i>Mark (föroreningar, erosion, skred, sättningar med mera)</i>			X
Ingen påverkan.			
<i>Vatten (flödesriktning, grundvattenkvalitet, vattentillgång med mera)</i>			X
Ingen påverkan.			
<i>Luft och lokalklimat (luftrörelse)</i>			X
Ingen påverkan.			

Kriterier	JA (J)	KANSKE (K)	NEJ (N)
<i>Djurliv och vegetation (förändring av sammansättning eller antal, minskning eller införande av art. Skapas någon barriär? Påverkas biologisk mångfald?)</i>			X
Ingen påverkan.			
<i>Landskaps- och stadsbild</i>			X
Marginell påverkan. Avståndet mellan bebyggelsen och Motala Ström bibehålls.			
<i>Miljöpåverkan från omgivande verksamhet</i>			X
Ingen påverkan.			
<i>Transporter/kommunikation (minskning eller ökning, investering)</i>			X
Marginell påverkan. Områdets relativt centrala läge bidrar till att öka underlaget för kollektivtrafik i tätorten.			
<i>Rekreation</i>			X
Ingen påverkan.			
<i>Kulturmiljö</i>			X
Ingen påverkan.			
<i>Jordbruksmark</i>			X
Ingen påverkan.			
<i>Nuvarande mark- och vattenanvändning</i>			X
Ingen påverkan.			
<i>Inte förnyelsebara naturresurser</i>			X
Ingen påverkan.			

Kriterier	JA (J)	KANSKE (K)	NEJ (N)
<b>PÅVERKAN PÅ MÄNNISKORS HÄLSA</b>	<b>J</b>	<b>K</b>	<b>N</b>
<i>Ljus (bländande ljussken)</i>			X
Ingen påverkan.			
<i>Luftkvalitet (föroreningar, lukt, partiklar)</i>			X
Ingen påverkan.			
<i>Buller och vibrationer</i>			
Ingen påverkan. Gällande riktvärden för nya bostäder enligt trafikbullerförordningen klaras.			
<i>Risk (farliga verksamheter, farligt gods, radon, allergener, översvämning med mera)</i>			X
Ingen påverkan.			
<b>KLIMATPÅVERKAN</b>	<b>J</b>	<b>K</b>	<b>N</b>
<i>Påverkan</i>			X
Ingen påverkan.			
<b>KLIMATANPASSNING</b>	<b>J</b>	<b>K</b>	<b>N</b>
<i>Högre temperaturer</i>			X
Ingen påverkan.			
<i>Ökad nederbörd och översvämningar</i>			X
Källarplanet påverkas inte vid ett beräknat högsta flöde i Motala Ström.			

Kriterier	JA (J)	KANSKE (K)	NEJ (N)
<i>Stigande havsnivåer</i>			X
Ingen påverkan.			
<i>Risker för ras, skred och erosion</i>			X
Ingen påverkan.			
<b>ÖVRIGT</b>	<b>J</b>	<b>K</b>	<b>N</b>
<i>Uppstår kumulativa eller tillfälliga miljöeffekter</i>			X
Inga kumulativa eller tillfälliga miljöeffekter förutses.			
<i>Betydande miljöpåverkan i näraliggande kommun eller land</i>			X
Ingen påverkan.			

### Undersökning om betydande miljöpåverkan för sociala aspekter

<b>SOCIAL HÅLLBARHET</b>	<b>J</b>	<b>K</b>	<b>N</b>
<i>Nationella folkhälsomål</i>			X
Ingen påverkan.			
<i>Jämställdhet</i>			X
Ingen påverkan.			

Kriterier	JA (J)	KANSKE (K)	NEJ (N)
<i>Tillgänglighet</i>		X	
De tre fastigheterna består av sluttningsstomter. Särskild anpassning behöver ske för att de nya lägenheterna ska tillgängliga för personer med funktionsnedsättning. Förutsättningar för att bättre tillgängliggöra tomternas friytor bedöms finnas.			
<i>Barnperspektiv</i>			X
Ingen påverkan.			
<i>Sammanhållen stad</i>	X		
Viss positiv påverkan i och med att en annan typ av lägenheter än det befintliga beståndet kan tillföras kvarteren.			
<i>Riktlinjer för bostadsbyggande</i>			
Tillskottet ger positiv påverkan för kommunens bostadsförsörjning.			

### Medverkande tjänstemän

Undersökningen om betydande miljöpåverkan har upprättats av Mikael Sonesson, planarkitekt, i samverkan med Magnus Gullstrand, t.f. gruppleddare, detaljplanering, på samhällsbyggnadskontoret i Norrköpings kommun.

Samhällsbyggnadskontoret

Anna Vernersson  
gruppleddare detaljplanering

Mikael Sonesson  
planarkitekt



## Referenser

### *Kommunala handlingar och riktlinjer*

*Riktlinjer för bostadsbyggande, SPN 2011/0259 263, Stadsbyggnadskontoret, Norrköpings kommun, antagen av kommunfullmäktige 2014-09-29.*

*Riktlinjer för en tillgänglig och användbar utemiljö. Tekniska kontoret,*

*Översiktsplan för staden. Norrköpings kommun. Antagen i kommunfullmäktige 2017-06-19.*

### *Övriga referenser*

*Detaljerad översvämningskartering längs Motala ström, Roxen, Glan och Bråviken, Rapport nr. 2008-76. SMHI, 2009-05-25.*

*Jämställdhet i fysisk planering och byggd miljö – ett nytt perspektiv på vardagsmiljö 2006:1. Länsstyrelsen Östergötland, 2006.*