



Riksantikvarieämbetet
Avdelningen för arkeologiska undersökningar

UV ÖST RAPPORT 2008:43

ARKEOLOGISK UTREDNING

Helgeberg

RAÄ 82, plats med tradition
Del av Såpkullen 1:1, 1:2
Norrköpings stad och kommun
Östergötland

Dnr 421-855-2008

Annika Helander

UV ÖST RAPPORT 2008:43

ARKEOLOGISK UTREDNING

Helgeberg

RAÄ 82, plats med tradition
Del av Såpkullen 1:1, 1:2
Norrköpings stad och kommun
Östergötland

Dnr 421-855-2008

Annika Helander



Riksantikvarieämbetet
Avdelningen för arkeologiska undersökningar

Riksantikvarieämbetet

Avdelningen för arkeologiska undersökningar

UV Öst

Roxengatan 7, 582 73 Linköping

Tel. 010-480 81 40

Fax 010-480 81 73

uvost@raa.se

www.arkeologiuv.se

Produktion/grafisk form Britt Lundberg

Grafik Lars Östlin

Utskrift UV Öst, Linköping 2008

Kartor ur allmänt kartmaterial, ©Lantmäteriverket, 801 82 Gävle. Dnr L 1999/3.

© 2008 Riksantikvarieämbetet

UV Öst, Rapport 2008:43

ISSN 1404-0875

Innehåll

Sammanfattning	5
Fornlämnings- och kulturmiljö	5
Genomförande och resultat	7
Åtgärdsförslag	7
Referenser	8
Administrativa uppgifter	8



Fig 1. Karta över Östergötland med platsen för utredningsområdet markerat.

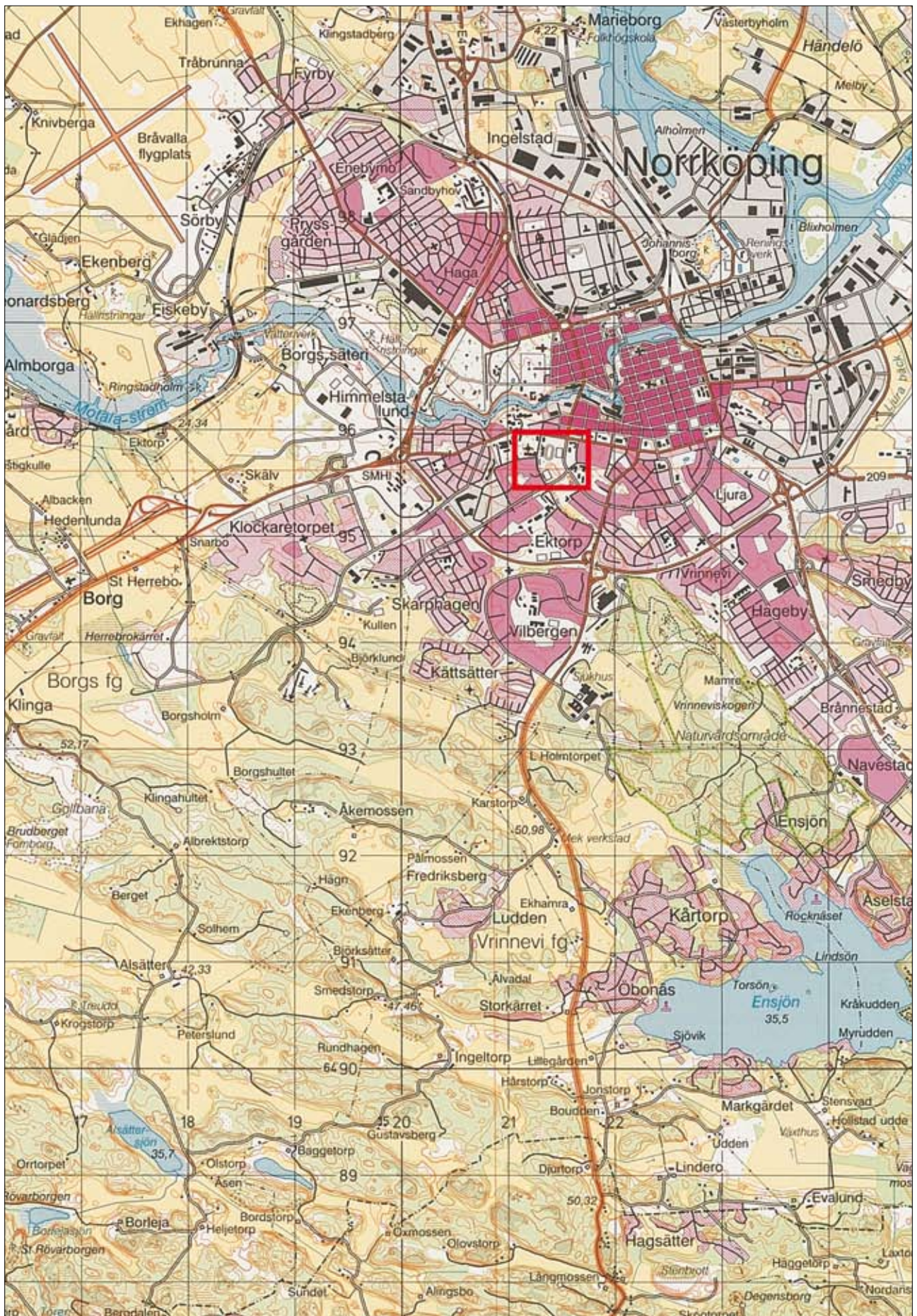


Fig 2. Utdrag ur analoga Gröna kartan med utredningsområdet markerat. Skala 1:50 000.

Arkeologisk utredning

Helgeberg

Sammanfattning

Norrköpings kommun, Stadsbyggnadskontoret, arbetar med ett detaljplaneprogram inom delar av Såpkullen 1:1 och 1:2, vid Idrottsparken i Norrköping. Avsikten är att bebygga området med bostäder och andra lokaler. Programområdet innefattar Helgeberg som är registrerat i FMIS som RAÄ 82 och är en plats med tradition. En arkeologisk utredning utfördes i syfte att fastställa om fornlämning eller kulturlämning kommer att beröras av den planerade exploateringen.

UV Öst bedömer att inga fornlämningar framkom som föranleder ytterligare arkeologiska åtgärder.

Fornlämnings- och kulturmiljö

Skarphagsleden, som utgör områdets södra gräns, delar Helgeberg från Galgberget, RAÄ 81. Tidigare har de två bergen hört samman och kallats Galgbergen. Norr och nordöst om Helgeberg har det funnits en mosse, benämnd Helig mosse. Idag är det en fotbollsplan.

På Galgberget ska stadens galge ha stått på en liten avsats nära mossens kant, från medeltiden fram till 1800-talet då avrättningarna upphörde (Nordén 1943–44 s 153). Troligen är denna avsats i berget numera bortsprängd för Skarphagsleden. Galgplatsen var belägen ca 450 meter söder om gränsen för Norrköpings medeltida stadsområde.

Söder om Galgberget finns ”Domarringen”, RAÄ 52, som enligt traditionen varit tingsplats. Domarringen är en ovanlig form av ofylld stensättning av en tätt lagd kantkedja varav 18 stenar finns kvar idag. Om de historiska uppgifterna stämmer så kan namnet Domarringen ha förankring i de händelser som utspelade sig på denna plats. Enligt kartmaterial från år 1695–1700 har hela området, dvs Domarringen, Galgberget och Helgeberg, utgjort en ”rättareplats”.

Enligt äldre kartmaterial har fyra vägar sammanstrålat vid Domarringen. Den väg som leder i nordväst-sydöstlig riktning ledde förbi Helgeberg och tolkades av Nordén som ”konung Albrekts rågång” och stadens sydgräns (jmf med Albrektsvägen som idag löper utmed Idrottsparkens östra sida).

Enligt kartmaterial från år 1853 finns ett hus eller torp placerat på Helgeberg med namnet Klingstad. Markering för byggnaden finns även på den något yngre häradskartan, där området kallas Östra Såpkullen.

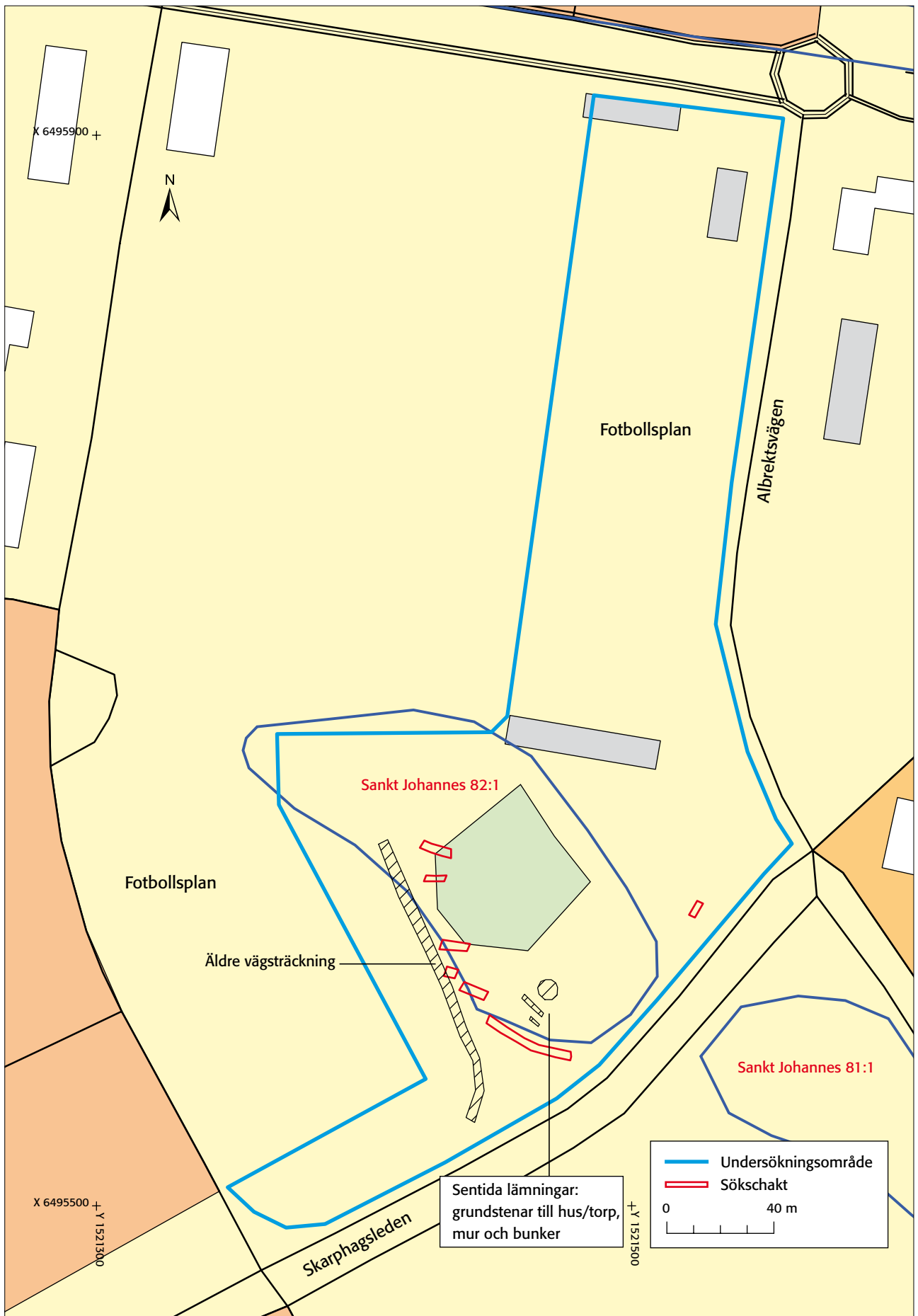


Fig 3. Utdrag ur digitala Fastighetskartan utredningsområdet markerat. Skala 1:2000.

Genomförande och resultat

Utredningsområdet omfattade en fotbollsplan och Helgeberg med intilliggande ängsmark. Fotbollsplanen och området nordöst om Helgeberg är nedschaktat och omrört under modern tid och bedömdes inte behöva utredas vidare.

Utredning, etapp 2, utfördes med hjälp av grävmaskin främst på sydvästsidan av Helgeberg inom ett område med ängsmark med enstaka träd. Topografin och nivåerna, ca 40 meter över havet, indikerade att det inom området kunde finnas lämningar efter strandnära neolitiska bosättningar eller boplatslämningar från brons- eller järnåldern. Utredningsgrävningen visade att marken var omgrävd och utfyllnadsmassor framkom i alla schakt. Vid en förundersökning år 2000 inför utbyggnad av Idrottsparken, väster om aktuellt område, gjordes samma iakttagelser (Karlsson 2000).

Däremot dokumenterades en äldre vägsträckning som troligen är den samma som återfinns på Nordéns karta över vägar som sammanstrålar vid Domarringen. Ett schakt öppnades tvärs över vägen för att utreda om det fanns en äldre hålväg i botten, men den sentida grusbeläggningen hade förstört eventuella spår.

Intill berget på Helgeberg dokumenterades delar av en syllstensrad, ca 5 meter lång. Åtta stenar i storleken 0,6–0,8 meter var placerade på rad som i den norra änden anslöt till berget. Syllstensraden har troligen tillhört Klingstad, och i anslutning till husgrunden fanns äppleträd och syrener.

Högst upp på berget finns en sentida bunker och andra militära anläggningar samt en mur som bedöms vara samtida.

Vid utredningen söktes efter eventuella skålgropar eller hållristningar på berghällarna, men inga kunde iakttas. Inga hållristningar kunde heller iakttas vid den tidigare utförda förundersökningen (Karlsson 2000).

Åtgärdsförslag

UV Öst bedömer att inga fornlämningar framkom som föranleder ytterligare arkeologiska åtgärder.

Linköping i september 2008

Annika Helander

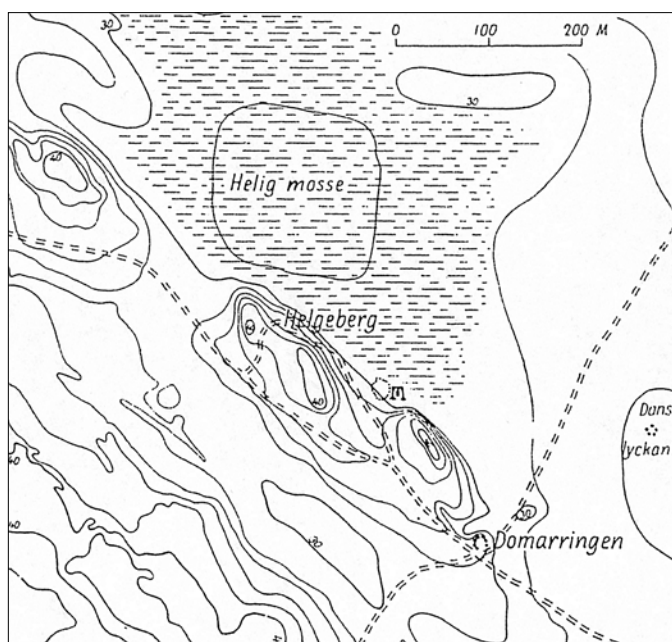


Fig 4. Karta över platsen med Helgeberg, Galgberget och Domarringen. Ur Nordéns Östergötlands järnålder sidan 153.

Referenser

Karsson, P. 2000. Arkeologisk förundersökning. Ett sökschakt vid Norrköpings idrottsplats. Norrköpings stad och kommun. Rapport UV Öst 2000:38.
Nordén, A. 1943–44. Östergötlands järnålder, del II.

Administrativa uppgifter

Län: Östergötland
Landskap: Östergötland
Kommun: Norrköping
Socken: S:t Johannes
Plats: Helgeberg
Fornlämning: 82

Undersökningens mittpunkt: X6495550, Y1521450
Koordinatsystem: RT90, 2,5 gon V
Höjdsystem: RH00

Riksantikvarieämbetet dnr: 421-855-2008
Länsstyrelsen dnr: 431-2953-08
Länsstyrelsen beslutsdatum: 2008-04-15
Projektnummer: 10903
Intrasisprojekt: O2008035
Rapportnummer: 2008:43

Ansvarig arkeolog: Annika Helander

Beställare: Länsstyrelsen Östergötland
Kostnadsansvarig: Norrköpings kommun
Undersökningstid: 2008-08-20–2008-08-21
Arkivhandlingar: Förvaras på ATA