



PROGRAM TILLHÖRANDE DETALJPLAN FÖR
del av fastigheten Östantill 1:2
(NYA TORGET) INOM ÖSTANTILL I NORRKÖPING

GODKÄNNANDEHANDLING

Godkänd i SPN: 2013-06-19 § 131

Innehåll

Definitioner 3

Inledning 4

Planområdet idag 10

Planförslag 14

Planeringsförutsättningar 20

Konsekvensbeskrivning 20

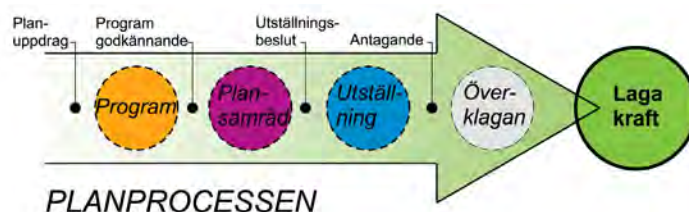
Referenser 21

Planprocessen – en översikt

Planprocessen inleds när en begäran från en privat intressent om att få göra eller ändra en detaljplan lämnas. Kommunen gör en översiktlig prövning av begäran och lämnar besked. Kommunen kan också ta initiativet själv att göra en ny detaljplan. Om det saknas en fördjupning av översiktsplanen, som omfattar detaljplaneområdet, görs först ett program som sätter målen och utgångspunkterna för kommande planläggning.

När programmet har godkänts av stadsplaneringsnämnden tas det fram ett förslag till detaljplan för samråd med berörda parter och kommunala instanser. När eventuella justeringar har gjorts görs ett slutligt planförslag tillgängligt för granskning av allmänheten. Efter det kan planen antas av stadsplaneringsnämnden.

Tidsplanen för detaljplanearbete kan variera kraftigt i längd beroende på händelseutvecklingen med utredningar och samrådsprocessen. En detaljplan vars arbete flyter på relativt obehindrat kan förväntas ta ungefär ett år.



Definitioner

TORG - har funnits så länge det funnits planerade samhällen. De har framför allt använts som marknadsplatser men också för ceremonier och offentliga evenemang. Vissa torg har haft den rent estetiska rollen att framhäva någon byggnad som ligger på eller vid torget. Torget erbjuder den "luft" i bebyggelsen som behövs för att kompensera den täthet som uppstår när bebyggelsen är kompakt. Planteringar för blommor, buskar och träd ingår som naturliga inslag i torgmiljön och kompletteras ofta med offentlig konst. När sittmöjligheter ordnas ger torget möjligheter att bli en naturlig mötesplats. Torget kan vara belagt med bland annat natursten, gatsten eller asfalt och tillhör det offentliga uterummet likaväl som parker.

NÄMND - Nämndernas uppgift är att se till att verksamheten inom det avsedda området bedrivs i enlighet med de mål och riktlinjer som fullmäktige har bestämt samt enligt de föreskrifter som gäller för verksamheten. Nämndernas ledamöter och ersättare är politiskt tillsatta och utses av fullmäktige. Nämnder kan fatta egna beslut i kommunala angelägenheter inom sitt kompetensområde eller kan förbereda beslut för kommunfullmäktige. Beslut som fattats av en nämnd kan överklagas enligt bestämmelserna i de lagar som gäller för nämnden, till exempel kommunallagen, förvaltningslagen eller speciallagar.

FRAMTIDSVISION - är en tanke, ett mål för hur världen skall se ut och fungera i framtiden. Många påstår att vi människor kan förändra vår framtid genom att vara optimistisk och tänka positiva tankar, vilket får en avgörande roll i hur framtiden för oss kommer att se ut.

SPACE-SYNTAX ANALYS - omfattar en uppsättning teorier och tekniker för analys av stadslandskap. Ursprungligen skapades metoden av forskare vid the Bartlett, University College London i slutet av 1970-talet till tidigt 1980-tal som ett verktyg för att hjälpa arkitekter simulera sannolika sociala effekter av sina konstruktioner.

Inledning

Bakgrund

Nya Torget är ett handelstorg som sedan mitten av 1800-talet är beläget centralt i Norrköpings innerstad. Under mitten av 1900-talet ersattes torghandel allt mer av livsmedelsbutiker och bilismen gjort sitt inträde i städerna.

Nya torget fungerar idag till största del som parkeringsyta. En mindre del av torget används sporadiskt för torghandel. På 70-talet flyttades det dominerande handelsstråket från Hospitalsgatan (angränsande till Nya Torget) och Kungsgatan till det vi idag kallar Norrköping city med gallerierna. Under 80- och 90-talen startade hela förvandlingen av industrilandskapet som fortfarande pågår. Universitetet har betytt att området runt Skvallertorget fått en puls och ett stadsliv.

En rad stora och mindre stadsutvecklingsprojekt har inletts i den östra delen av staden, (kajerna, Strömsholmen och Saltängen). I östantill finns närhet till vatten, en stadspuls och ett bortglömt torg som behöver bli intimare, mer präglad av den mänskliga skalan och mindre dominerat av parkerade bilar.

Förslaget i detta program innebär att torgrummet minskas genom att en ny byggnadsvolym placeras på den östra sidan av torget. Byggnaden ska rymma publika funktioner i markplan vilket har saknats i den byggnad som idag möter torget på den östra sidan.

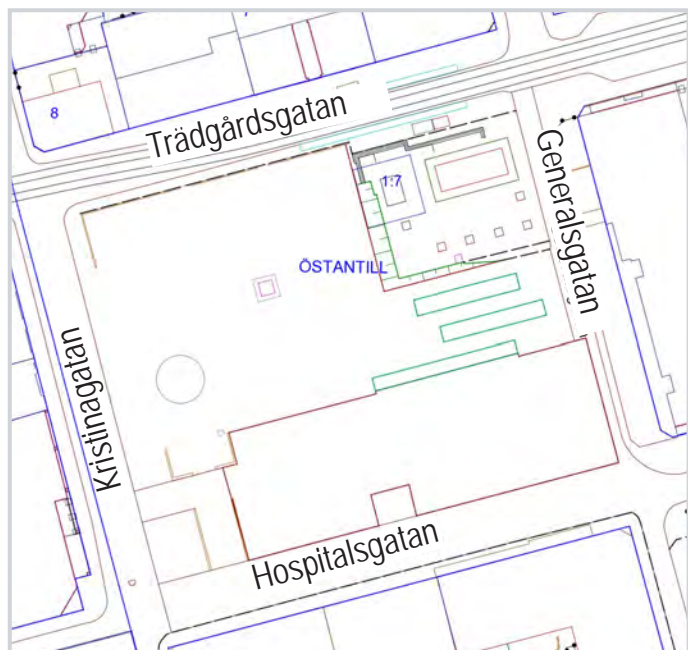
De nya byggnadsvolymer ska rama in torget och ge goda förutsättningar för uteserveringar. Generalsgatan utformning ska bearbetas och en gårdsmiljö kan rymmas intill ny byggnad. Höjdskillnaden på torget innebär goda förutsättningar för parkeringsplan under mark. Lokalisering av parkeringsplatser bör ske i samråd med näringsidkare och andra berörda aktörer.

Om utformningen av torget ska förändras innebär det att parkeringsplatser måste tas bort. En parkeringsutredning har genomförts för att kartlägga hur många parkeringsplatser som måste ersättas.

Syfte

Syftet med uppdraget från stadsplaneringsnämnden är att pröva förutsättningarna att ge torget en ny karaktär, genom att tillföra en ny byggnadsvolym på torgets östra sida.

För att kunna göra prövningen har syftet i programarbetet varit att ta fram principer och framtidsvisioner kring hur torget skulle kunna vidareutvecklas från att vara ett bortglömt torg till att bli en viktig offentlig plats, som används av både invånarna i stadsdelen Östantill och av invånare i staden i övrigt.



Översiktsbild över planområdet.



Översiktsbild över Norrköpings innerstad. Nya Torget är markerat med en blå markering.

Plandata

Fastigheten ägs och förvaltas av kommunen.
Area 0,7 ha.

Planområdet

Torget är beläget centralt i innerstadens östra del, i stadsdelen Östantill, två kvarter söder om Strömmen och mitt emellan Drottninggatan och Östra Promenaden.

Programområdet avgränsas av Trädgårdsgatan och Hospitalsgatan i söder respektive norr. Väster om torget går Kristinagatan och i öster finns Generalsgatan.

Ställningstaganden

Översiktsplan och riksintresse

I översiktsplanen antagen 2002 beskrivs målet med en sammanhängande stad som skapas genom förtätning av den befintliga stadskärnan.

Planområdet ligger inom riksintresset för rutnätsstaden. I översiktsplanen antagen 2002 finns en strategi för att ta hänsyn till riksintresset som lyder som följer: *"Stadsbilden och det befintliga gatunätet skall bibehållas. Ny bebyggelse skall formars med hänsyn till miljön och med utgångspunkt från platsen (utesluter inte nyskapande)."* (ÖP2002:18)

Den i detta program föreslagna byggnaden ligger inom rutnätet vilket medför att själva riksintresset för gatunätet inte bedöms påverkas. Det bedöms som att byggnadens tillskott bidrar till att stärka torgets kvalitéer och därmed också tar hänsyn till den befintliga miljön.

Stadsplaneringsnämnden

Planarbetet med Nya Torget initierades av ett uppdrag som gavs av Stadsplaneringsnämnden den 26 maj 2010 till Stadsbyggnadskontoret. Uppdraget var att upprätta en detaljplan för del av fastigheten Östantill 1:2 (Nya Torget) inom stadsdelen Östantill i Norrköping. Syftet med uppdraget är att pröva förutsättningarna att ge torget en ny karaktär.

Stadsplaneringsnämnden har den 16 december 2011 godkänt en parkeringsstrategi som möjliggör frigörande av Nya Torget som parkeringsyta. Strategin innebär att torget som idag har 120 parkeringsplatser behåller 20-40 platser för korttidsparkering i form av kantstensparkering för att främst betjäna affärer vid torget. Övriga parkeringsplatser ersätts genom att ett parkeringsdäck i två plan byggs i närheten av torget.

I beslutet ingår att eventuell ny bebyggelse på Nya Torget löser sitt parkeringsbehov under byggnaden.

Detaljplaner inom området

Det aktuella planområdet är i huvudsak inte planlagt. Tre planer vars huvudsakliga ändamål kommer att bibehållas ligger inom planområdet:

- Kv Eken, Skeppet och del av Storkyrkan, 0581K-22A:222
Den del av planen som berörs har inget ändamål angivet och föreslås utsläckas.
Lagakraftvunnen: 1940-12-13
- KV Bakugnen, Danzig och Järnstången, 0581K-22A:221
Den del av planen som berörs har inget ändamål och föreslås utsläckas.
Lagakraftvunnen: 1940-12-13
- Kv Skeppet mm, 0581K-P99/29
Ändamålet är huvudgata inom den del av planområdet som berörs. Ändamålet kommer inte att förändras i planen.
Laga kraftvunnen: 1999-12-16.
Genomförandetiden har gått ut.

Detaljplaner gränsande till planområdet:

- Detaljplan för kvarteret Vattnet i Norrköping, 0581K-22A:2154
Genomförandetiden har gått ut.
- Detaljplaner för kvarteret Svärdet i Norrköping 0581K-P98/18, 0581K-22A:3192
Genomförandetiden har gått ut.

Historik

Nya torget

Namnet, Nya Torget, kom till när torget nyinvides i mitten av 1800-talet. Tyska Torget, Gamla Torget och Stortorget var vid tiden Norrköpings viktigaste stadstorg. Längre tillbaka kallades kvarteret för "Trädgården" och här odlades tobak.

Kring 1800-talets slut byggdes två saluhallar och 2013 är det bara Sveahallen som finns kvar på torgets södra sida. Ända fram till 1930 - och 40-talen var torget fullt av stånd och miljön levde upp till begreppet marknadstorg.

1960-talets rivningar var omfattande i kvarteren öster om Nya Torget. Under många år har luckorna i kvarteren fyllts igen med nya hus.

När "city" i södra delarna av Drottninggatan skapades under 1970-talet hamnade torget i ytterområdet för den kommersiella handeln. Sveahallen var den sista fungerande kommersiella dragkraften som lockade människor från hela staden och den brann ned 1979.

I början av 1980-talet gjordes en del av torget om med bänkar och grönytor. I början av 1990-talet lanserades "Det stora lyftet" som var en satsning på hela innerstaden. Sammanfattningsvis nådde satsningen inte till det skede där handeln kring torget stärktes, utan den utarmades till följd av att handeln stärktes i city.

Det fanns länge en strävan att återskapa den kommersiella dragkraften som funnits kring torget, genom att etablera kopplingar till varuhusen i söder och till Hospitalsgatan i väster. Utredningar gjordes på 1990-talet som konstaterade att handeln inte skulle återvända till Nya Torget och att det var mer hållbart att satsa på närservice för stadsdelen inom torgets väggar.

Ett försök att omgestalta torget gjordes under början av 2000-talet, men det realiserades inte fullt ut. Det nordöstra hörnet av torget lämnades i sitt befintliga skick i väntan på att ett orangeri skulle byggas. Än idag är torget inte helt färdigt enligt gamla planer.

Flera ansatser till att förändra torget har inte haft önskad effekt.

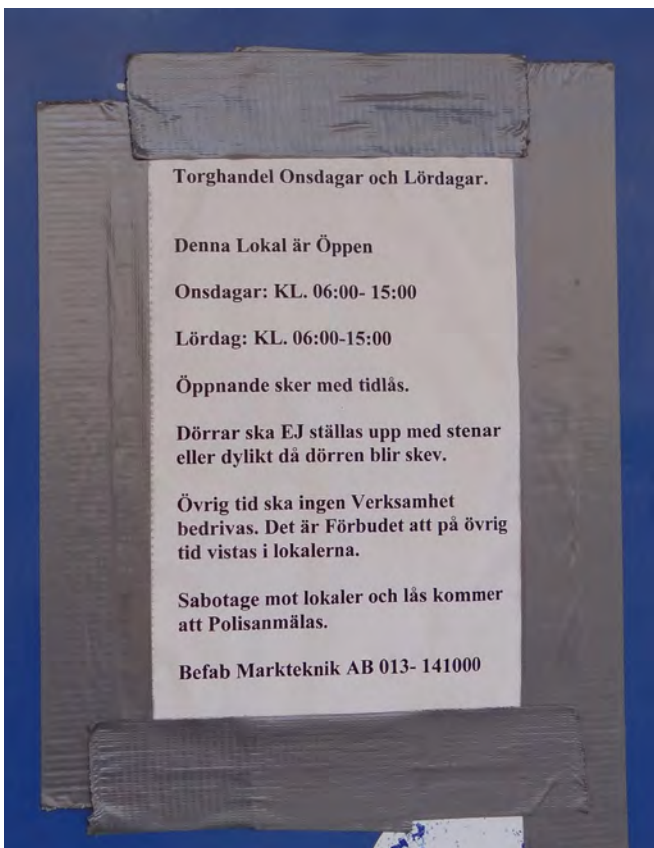
Program - Östantill 1:2 (Nya Torget)



2013 finns en politisk vilja att förändra torget till ett stadsdelstorg och att erbjuda invånare en mötesplats och småskalig torghandel.

Idag kantas åter den södra, västra och norra väggen av torget av lokal handel, restauranger och apotek. Hospitalsgatan som utgör den södra gränsen för torget rustas mot Drottninggatan i dagarna upp för att åter bli en handelsgata.

Den historiska tillbakablicken visar att staden är dynamisk och så måste vara. Utvecklingen av Saltängen och den nya Strömsbron kommer att omdefiniera Nya Torgets plats i staden. I framtiden kommer torget att kunna bli den målpunkt som det inte är i dagsläget.



Framtidsanalys

Bilderna på denna sida och nästa visar två analyser av Norrköping: var stadslivet finns i staden (nu och i framtiden) och gångavståndet till grönska i staden.

Stråkanalys: nuläge

Stråkanalysen fångar det som kan upplevas som Norrköpings stadskärna. Den mest centrala gatan, med högst integrationsvärde, är Drottninggatan, som också är innerstadens centrala stadslivsaxel. Stadslivet är inte intensivt men existerande i stadsdelen Östantill.

Stråkanalys: utbyggd stad

Med ett utbyggt gatunät i Butängen och östra Saltängen sker ett lyft av hela Norrköpings stadskärna. Även Saltängen påverkas genom att gatorna inom Saltängen blir mer centrala i innerstaden. Detta är en kraftfull expansion av Norrköping innerstad. Framtidsbilden visar att Östantill och Nya Torget flyttas från att tillhöra periferin i stadslivet till att inta en mer central roll.



Nya Torget



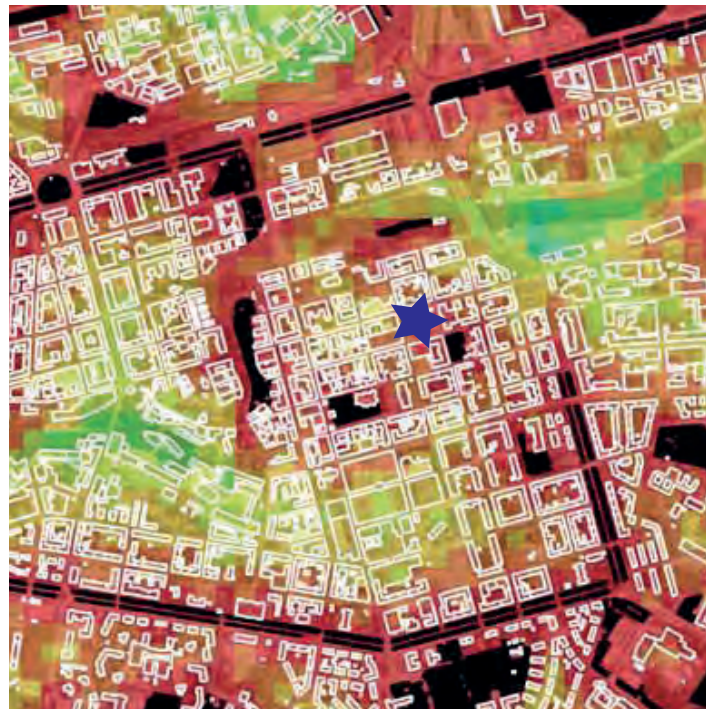
Grönska i staden

Gångavstånd till grönyta:

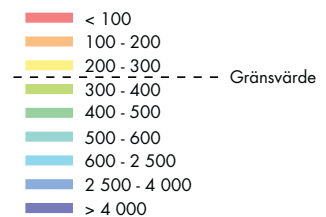
De grönområden som används av befolkningen i rekreativa syften är oerhört viktiga i täta miljöer som Norrköpings innerstad. För att dessa ytor ska kunna verka avkopplande och inhysa aktivitet krävs en viss storlek. Ytor som anses ha tillräcklig storlek är inte smalare än 20 meter på smalaste stället och inte heller mindre än 0,25 hektar till ytan. Pomenaderna är även de inkluderade då de har ett stort kulturellt värde i Norrköping och inbjuder till just promenader trots att de ofta är smala.

Grönyta per person:

Grönska har många effekter utöver de strikt rekreativa som i stor utsträckning påverkar invånare i en stad. Upplevelse och bieffekter av även små grönytor är viktiga i ett större sammanhang. Träd bidrar till bättre mikroklimat genom att skugga och dämpa vinden t.ex. Ett mått på i hur stor utsträckning en stad besitter dessa kvaliteter är grönyta per person. Grönytan definieras då som alla tillgängligagrönytor inom 500 meters fågelavstånd. Vissa delar av Östantill har mer än 300 meter till en grönyta.



Gångavstånd till grönyta (m)



Planområdet idag

Torget's golv och möbler

Dagens gestaltning av torget skedde under 1990-talet och var ett led i att skapa ett "allaktivitetstorg". Resultatet blev ett stengolv, relativt fritt från möblering, för att kunna rymma konserter och evenemang.

Två tredjedelar av torget nyttjas för parkeringsändamål. Längs med den östra sidan, där ett äldreboende ligger, finns ett antal bänkar och planteringar. Här finns också mindre byggnader som inrymmer offentlig toalett/förråd för torghandeln, en transformatorstation och en container. Torghandel bedrivs på onsdagar och lördagar.

En klassisk möblering för torg finns här i form av en staty (en femton meter hög strålkastarställning) och en rund fontän, men här finns även mindre klassiska inslag i form av en container i den östra delen av torget där även stenläggningen domineras av grästuvor och bidrar till torgets eftersatta intryck.



Springbrunn



Fontän



Staty



Användare och användning

Stigar från spårvagnshållplatsen förbi den offentliga toaletten, containern och transformatorstationen synliggör människors rörelsemönster över torget. Spårvagnshållplatsen är en viktig målpunkt. En annan viktig målpunkt är saluhallen som idag inrymmer en större Konsumbutik. Många människor passerar bara torget idag.

De som vistas på torget är torghandlare, användare av parkbänkarna på den östra delen av torget (företrädesvis personer från de särskilda boenden; serviceboendet och missbruksboendet i öster), skateboardåkare, samt personer som använder de sittplatser som finns i den sydvästra delen av torget.

I korsningen Generalsgatan/Hospitalsgatan finns ett litet grönområde som används av människor i närområdet och utgör ett komplement till torget med sin grönska.



Naturliga stigar har uppstått för att människor rör sig diagonalt över torget. Denna möjlighet bör finnas kvar i torgets framtida utformning.





Torget's väggar

Bilderna visar fasaderna som omger torget och att torget används som parkeringsplats idag. På sidan 13 visas en bild på det grönområde som ligger utanför planområdet mot korsningen Generalsgatan/Hospitalsgatan och används flitigt av boenden i närområdet.

Fasaderna som utgör torgets "väggar" är arkitektonisk varierade och tillsammans bildar de en livfullhet. En bred variation av verksamheter finns i bottenplan på byggnaderna på den norra, södra och västra sidan.

Entréer och offentliga lokaler på östra sidan av torget saknas. Våningshöjderna kring torget är i norr 3 våningar, i övrigt huvudsakligen 5 våningar.

Den blandade bebyggelsen kring torget kommer av 60-tales kvartersvisa rivningar. Ända in på 2000-talet har de stora rivningstomterna åter bebyggts. Det är stora skillnader mellan de olika epokenas arkitektoniska uttryck. 1960- och 70-tals arkitekturen öster om Nya Torget visar inte någon åtskillnad mellan formell utsida och informell insida som den äldre bebyggelsen. 1930-talets lamellhus som fann sitt sammanhang i naturnära förortsområden projekterades på 70-talet i rutnätet och innebär att balkonger riktats mot gatan och bottenvåningarna är slutna. Boende- och stadsqualiteer som tillgång till balkong mot en tyst och grön innergård och en levande stadsmiljö med handel i bottenvåningen har på detta sätt förlorats.

Styrkor

Torget har ett styrkor oberoende av dagens utformning och komersiells dragningskraft:

- Torget är centralt beläget.
- Östra delen av torget är en av de få offentliga platserna i staden som har eftermiddags – och kvällssol.
- Torget omges av ett antal intressanta byggnader.
- Det finns ett stort antal fungerande verksamheter i bottenvåningen på de omkringliggande gatorna.
- Det finns ett stort antal människor som bor eller arbetar i området som rör sig över torget.

Brister

Torget har inte den funktion som *mötesplats*, *salutorg* eller *evenemangplats* som det skulle kunna ha och som det funnits förhoppningar om att det skulle bli.

Fyra faktorer motverkar de ovanstående funktionerna:

- Handelns dragningskraft har sitt centrum kring Drottninggatans södra delar och i en framtid ned mot Knäppingsborg och upp längs med Västgötabacken.
- Dispositionen av torget innebär mycket bilar och få sittplatser.
- Ett allmänt förfall finns i den östra delen av torget (ogräs, container och skräp).
- Den östra väggen har inte en offentlig utformning.

Nedan sammanfattas en analys som gjorts i samarbete med landskapsarkitekt Torbjörn Andersson från konsultbolaget Sweco där torget identifieras som problematiskt ur följande synpunkter:

- Torget saknar intressanta punkter, attraktioner, tydlig karaktär och identitet.
- Trädgårdsgatan (där spårvägen är belägen) är i viss mån en barriär och buller från spårvagn och bilar är tydligt.
- De träd som finns har haft dålig utveckling och förmår inte bryta ner det stora rummet.
- Trädinslaget är för litet vilket bidrar till såväl ödslighet som "sten"-känsla
- De sentida tilläggen i senaste upprustningen påverkar inte torget rumsligt eller funktionellt utan uppfattas som lösa möbleringar. Det finns ett fåtal sittplatser på torget.
- Platsen uppfattas rumsligt som alltför stor och ödlig vilket bla. har medfört att parkeringsytorna har expanderat.
- Den offentliga toaletten är ingen tillgång.
- Torget är disponerat så att bilar tar mycket plats där bänkar och mötesplatser kunde funnits.



Planförslag

Vision och principer

Tekniska nämnden har fattat beslut om att funktionen som handelstorg ska finnas kvar på Nya Torget, men med ny karaktär som stadsdelstorg. Uppdraget i detta program är att pröva förutsättningarna för en byggnad som utgör en ny torgvägg på torgets östra sida. Stadsbyggnadskontoret presenterar på följande sidor fyra principskisser som visar kvaliteér som bör tillföras torget i form av en byggnad.

Torgjämförelse

Att bebygga ett torg är ett stort ingrepp. Nedan har storleken på fyra välkända stadstorg jämförts. Jämförelsen illustrerar hur mycket av torget som skulle bli kvar om torget skulle bebyggas.

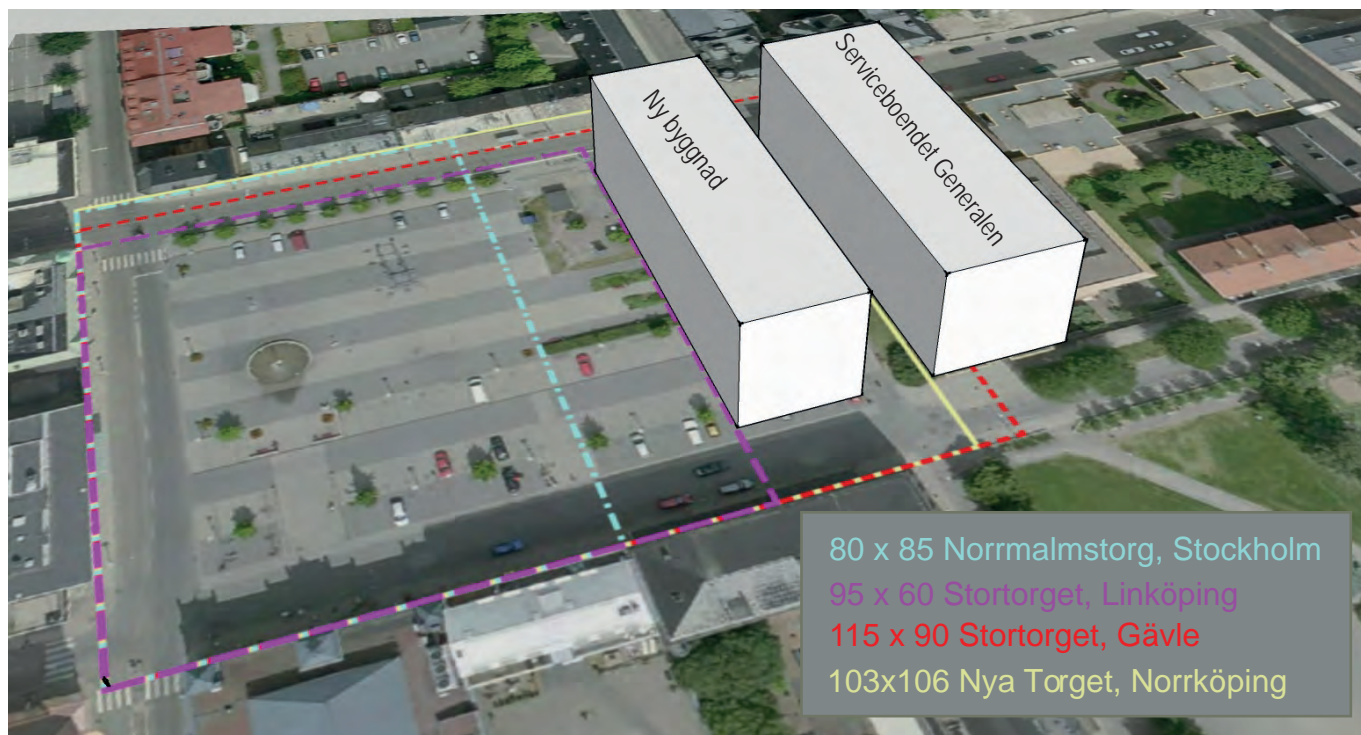
I jämförelsen mellan dessa platser förefaller det inte som det är torgytans rymlighet som är den mest väsentliga för torgets förtjänster, utan flödet av människor, antalet störande element och rumsligheten. Bilden nedan visar med streckade markeringar storleken på torg i Stockholm, Linköping och Gävle.

Byggnaden på torget

Efter att programmet har samrådits har följande målsättningar för en byggnad vid Nya Torget sammanfattats.

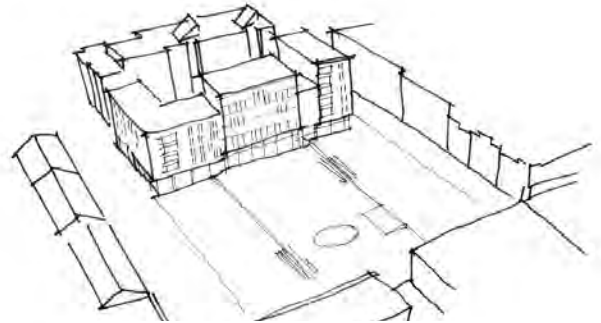
Målsättningar:

- Byggnaden ska placeras så att sol och ljus utnyttjas maximalt för boende och människor på torget.
- Kvaliteten på utemiljön mellan den nya byggnaden och äldreboendet ska vara hög. Fasaden in mot gården ska vara klädd i grön växtlighet.
- Den nya byggnadens höjd ska ta hänsyn till det bakomliggande äldreboendet.
- Byggnaden ska lösa sitt eget parkeringsbehov under mark och angöring ska ske från Generalsgatan.
- Byggnaden ska understryka torgets offentliga karaktär genom att lokaler för kontor, restauranger, caféer och handel inryms i bottenvåningen.
- En transparent bottenvåning eftersträvas för att synliggöra det offentliga livet i byggnaden samt att skapa en offentlig miljö mot Generalsgatan och Generalsgatan/Hospitalsgatan.
- Öppna stråk genom byggnaden med entréer upp i byggnaden ska också eftersträvas för att bidra till en ljusare och tillgängligare miljö på Generalsgatan.



Sammanhängande huskropp

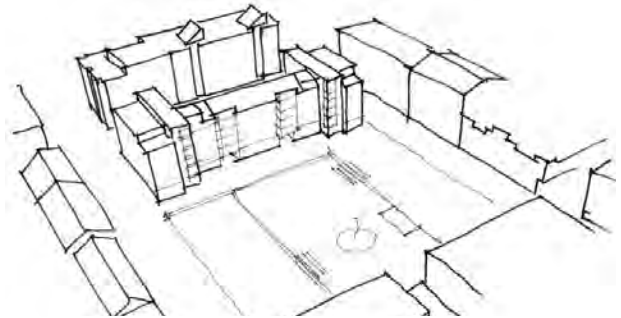
En sammanhängande huskropp uppdelad i segment för att bryta upp strukturen och efterlikna de traditionella stenstadskvarterens utformning. Bredd och höjd harmonierar med omgivningen. Huskroppen har en naturlig anpassning till det sluttande torget. För att bidra till att skapa en offentlig miljö som stärker torgets stadsmässighet innehåller bottenvåningen lokaler för verksamheter som café, restaurang, affärer och kontor. Byggnaden bildar en fjärde vägg mot torget.



Sammanhängande huskropp

Uppdelad byggnad på podium

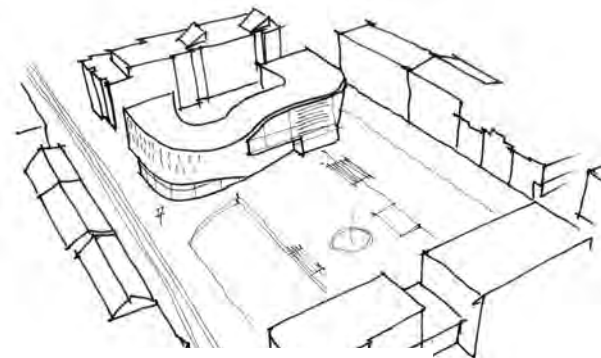
En uppdelad huskropp med ett inskjutet mittblock. Mått som bredd och höjd harmonierar med omgivningen. Den inskjutna sektionen gör att torget får en större yta, men innebär samtidigt att gatan mellan befintlig och ny byggnad blir smalare än i den sammanhängande huskroppen som beskrivs ovan. För att upphäva torgets befintliga lutning placeras byggnaden på podium. För att bidra till att skapa en offentlig miljö som stärker torgets stadsmässighet innehåller bottenvåningen lokaler för verksamheter som café, restaurang, affärer och kontor. Byggnaden bildar en fjärde vägg mot torget.



Uppdelad byggnad på podium

Offentlig byggnad

En ikonisk byggnad som kontrasterar mot de andra byggnaderna runt torget med sina mått och sin utformning. En byggnad som lämpar sig för offentlig verksamhet eller verksamheter. Eventuellt inte samma yta som de andra två byggnaderna. Kontakten mellan byggnaden och torget är fortfarande de lokaler för verksamheter som finns i bottenvåningen. Huskroppen har större möjligheter att anpassas efter serviceboendet och byggnaden som den angränsar till i korsningen Hospitalsgatan/Generalsgatan.



Offentlig byggnad

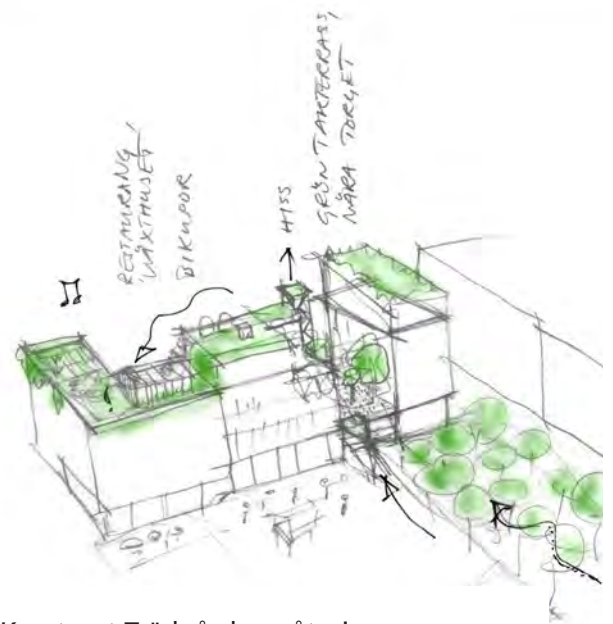
Kvarteret Trädgården - återigen

En oregelbundet formad huskropp. En ramp leder från torget upp till en parkmiljö i en öppning i byggnaden och en hiss tar besökaren upp till ett grönt tak.

Offentliga torgyta tas från marken och ersätts av en trädgård uppe på ett grönt tak.

För en stadsdel som Östantill, med behov av grönytor, är taken en möjlighet att tillföra grönska, stadsodling och attraktiva mötesplatser med restauranger, växthus, bikupor, kolonilotter och caféer.

Det praktiska gröna taket har effekter som att det hanterar dagvatten, minskar husets energianvändning, förlänger takets livslängd, renar stadens luft och dämpar ljud effektivt, men är också en symbol för kunskapsstaden Norrköping i ett tidevarv där miljöteknik och innovationsanda är centralt för städernas utveckling.



Kvarteret Trädgården - återigen



Brooklyn Grange, takodling i New York



Torg i Nederländerna

Torgytans utveckling

Nedan presenteras en princip för torgets utveckling.

Ett restaurerat torg

Målet är att

- skapa en mötesplats, torghandelsplats och lekplats.
- skapa ett torg som kan vara både ett stadsdelstorg men även fungerar i ett större sammanhang
- skapa ett torg där alla människor är välkomna
- tillföra torget rumslighet
- skapa ett bra möte mellan torg och byggnad
- tillföra karaktär och identitet med nya rumsligheter snarare än objekt
- behålla den befintliga spårvagnshållplatsen i ett läge vid torget, för att ytterligare understryka torgets centrala läge i Östantill.

För att uppnå målsättningar:

Möblering och funktion

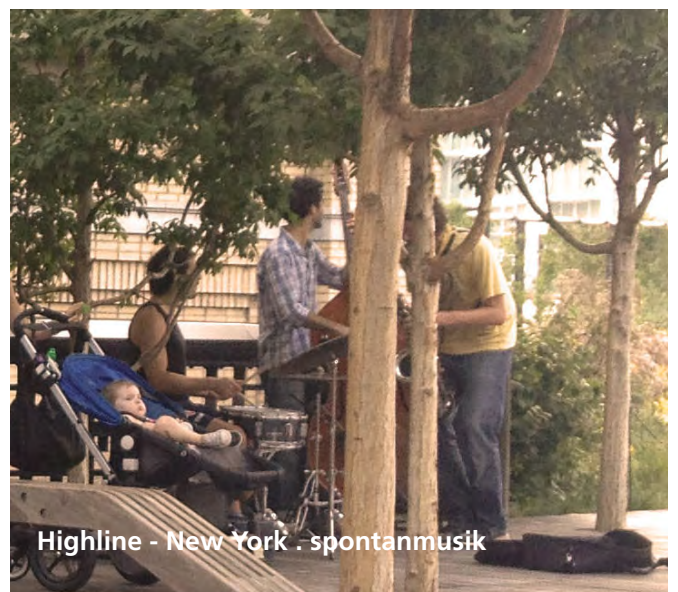
- Att dela upp torget i rörelserum och vistelserum, eller en kombination, leder till att olika aktiviteter kan ske på torget samtidigt. (Text är skateboardåkande inte möjligt om det står torgstånd eller bänkar över hela ytan).
- Skapa möjlighet för glasskiosk och utomhusplatser för café.
- För att skapa en inbjudande atmosfär är trädäck fördelaktigt eftersom det upplevs som ett varmt material. Däcken kan möbleras med olika typer av sittmöjligheter som långa/korta bänkar, med eller utan ryggstöd, med möjlighet att sitta åt ett eller två håll.
- Torget bör vara utformat så att platsens väderstreck utnyttjas på bästa sätt.



Highline - New York exempel en mötesplats



Inspirerande trätrall



Highline - New York . spontanmusik

Rumslighet

- Torget får en ny intimare rumslighet genom att skalan förändras när den öppna ytan minskar.
- Rumslighet tillförs genom att dela upp torget i terrasser som respekterar platsens rätlinjiga stadsmönster, men ändå tillför en variation och ger möjlighet till ett varierat innehåll.
- För att definiera olika rum på torget kan utsmyckning med träd, blomsterprakt och vattenkonst tillföras. Ett möte mellan torg och byggnad kan ske genom att plats för uteservering anordnas.

Sammanlänkande av staden

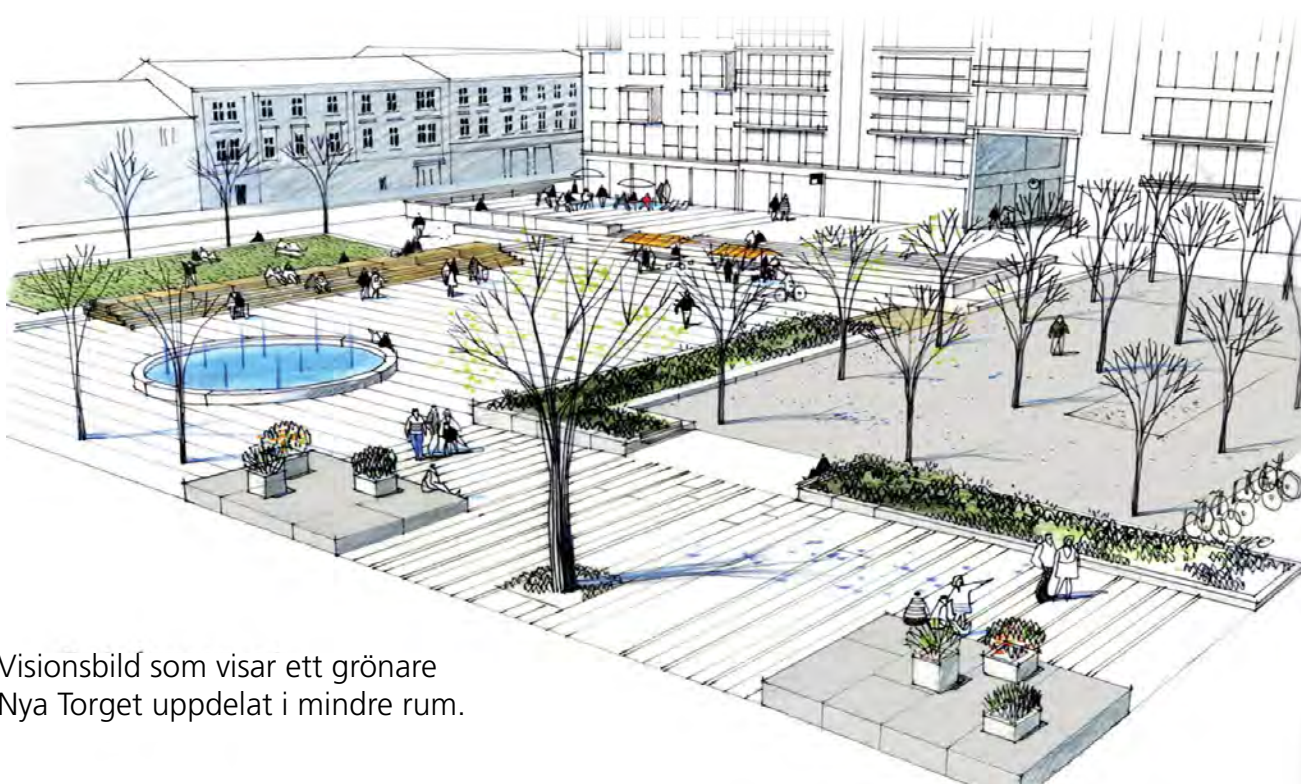
- Genom att möjliggöra att gång över torget blir den genaste vägen så kan det skapas en koppling över torget från Strömsholmen och Saltängen till Hospitalsgatan och Drottninggatan. Sådana stråk kan bli rum i sig själva, vara kantade med bänkar så att det finns en möjlighet att se människor komma och gå.
- Genom att skapa stråk genom torget så att en koppling finns mot Saluhallen.
- Genom att bibehålla en spårvagnshållplats i anslutning till torget.

Plats för alla

- De olika rummen på torget skapar platser för både den som vill ta det lugnt på en bänk och den som har tagit med sig en skateboard.
- Det ska i det vidare planarbetet utredas vilka möjligheter som finns att rusta upp den grönyta som ligger i korsningen Hospitalsgatan/Generalsgatan för att kompensera boenden i äldreboendet i den östra delen av torget där det idag finns sittplatser och plantering.

Framtidsvision

I mitten av torget finns en stensatt yta utformad för marknader och olika evenemang. Längs med Trädgårdsgatan där spårvagnen går finns även ett öppet gräsrum för rekreation och vistelse. I detta hörn av torget finns även en glasskiosk. I söder, utanför Saluhallen finns ett trädrum i stenmjöl med boulebana, där enklare loppisar kan anordnas och möjligheter till lek finns. Längs med Hospitalsgatan och Kristinagatan har kortidsparkeringar anordnats. Fontänen har förnyats till att få flera lägre strålar. I utkanten av torgytan finns ett socialt trädäck och i väster har en bred gradängtrappa anordnats. I öster finns ett solvänt podium med möjligheter att anordna uteplatser för café.



Visionsbild som visar ett grönare Nya Torget uppdelat i mindre rum.

Planeringsförutsättningar

Tillgänglighet

Torget avslutas i omgivande gata och trottoar på alla sidor utom den östra där den nya byggnaden föreslås. På grund av att ytan inom planområdet är lutande kommer torget att anläggas i terrasser eller ett sluttande plan. Byggnaden måste även den anläggas på olika nivåer eller i ett sluttande plan. Det är viktigt att planera sambandet mellan torg och byggnad så att de båda blir tillgängliga och att lokalerna blir tillgängliga från torget.

Trafik

Av omgivande gator är Trädgårdsgatan (norr) trafikerad och har även spårväg, Kristinagatan (väster) är relativt trafikerad och utgör en del av stadens "inring". Generalsgatan (öster) är öppen endast för angöringstrafik till äldreboendet och saknar kantstensmarkeringar. Hospitalsgatan (söder) används som angöring för de parkeringar som finns på torget. I anslutning till Trädgårdsgatan finns en spårvagnshållplats.

Service

God tillgång till service finns. Nya Torget ligger idag i utkanten av stadens kommersiella centrum, men i takt med att staden växer kommer platsen att få en än bättre placering i staden. Idag ligger den i ett bra läge nära Drottninggatan och den dag när stadsdelarna öster om Nya Torget får en mer blandad karaktär av verksamheter och boende kommer också torget att kunna få en mycket mera vital roll som stadsrum.

Teknisk försörjning

Planområdet kan anslutas till befintligt ledningsnät för VA och fjärrvärme.

Dagvattenhantering ska ske lokalt genom infiltration i fördröjningsytor varför andelen hårdgjorda ytor ska minimeras.

Geoteknik

En geoteknisk utredning kommer att genomföras i det vidare detaljplanearbetet.

Behovsbedömning av MKB

Detaljplanen bedöms inte innebära någon betydande påverkan på miljön varför en miljökonsekvensbeskrivning inte kommer att upprättas. Bedömningen kommer att uppdateras under detaljplaneprocessen. Miljöaspekter som kan vara aktuella i planen är buller och luftkvalitet. En bullerutredning ska göras och eventuella åtgärder ska specificeras (exempelvis en tyst sida i varje lägenhet).

Arkeologi

En arkeologisk utgrävning har utförts (2001). Inga medeltida eller tidigmoderna lämningar konstateras. Odlingslager finns bevarade inom flera av de delar som undersöktes. Främst i den södra delen finns det partier där odlingslagret är bortschaktat. Odlingslagret är svårtolkat men härrör troligtvis från den odling som bedrevs på platsen innan torget blev en saluplats, d.v.s. före mitten på 1800-talet.

De påförda fyllnadsmassorna bör härröra från iordningställandet. Fyllnadsmassorna bestod till stor del av sentida skräpmaterial som krossat tegel i mindre bitar, obrända ben samt porslin och var mycket humöst och kompostlikt och innehöll ej byggnadsmaterial.

Konsekvensbeskrivning

Inverkan på miljön

Förtätning av bostäder inne i stadskärnans utbud av närservice, arbetsplatser och skolor leder till ett minskat bilanvändande eftersom möjligheten till att använda gång och cykel som färdmedel ökar. Beroende på hur planen utformas kommer grönytefaktorn att antingen öka eller förbli den samma i stadsdelen. Om torget i sin helhet utvecklas till en grönare plats kommer även möjligheten till att skapa infiltrationsytor för hantering av dagvatten att öka.

Sociala konsekvenser

Att torget blir vackrare och mer behagligt att vistas på är bra för alla samhällsgrupper. Det är dock viktigt att man i planeringen använder sig av principer som skapar stor trygghet på offentliga platser under dygnets alla timmar. I Norrköping finns en stor del utslagna människor som tillbringar sina dagar på parkbänkar året om. Det är viktigt att torget är välkomnande för alla grupper i samhället och att det skapar en sammanhållande faktor och inte tvärt om – att vissa grupper inte är välkomna.

Folkhälsa

Positiva effekter för folkhälsan uppnås när människor har möjlighet att gå och cykla i sin vardag och att vistas i vackra miljöer fria från buller och med möjlighet till avkoppling.

Ekonomiska konsekvenser

Mer service och handel och ett attraktivt grönt torg är värdehöjande för omkringliggande fastigheter. En eventuell negativ effekt på handeln kan uppstå på grund av bristen på parkeringsplatser. Det kommer att kosta staden att rusta upp torget och antalet skötselytor på torget kommer att öka. De ersättande parkeringsplatserna i parkeringsgarage kommer även de att innebära kostnader för staden.

Konsekvenser för staden i sin helhet

Nya Torget har idag en relativt outnyttjad yta i staden. Olika anledningar har gjort att torget inte fått någon roll som evenemangstorg, handelstorg eller stadstorg. Genom att ändra användningsområdet till ett stadsdelstorg som representerar det som Norrköping vill vara idag hamnar det åter i centrum, i sin stadsdel. Landskapet runt omkring torget förändrats, så som staden alltid har förändrats. Längre har handelsfokus varit på de södra delarna av Drottninggatan. Nya torget befinner sig centralt i den östra delen av stadens utveckling. Med sin plats mellan Östra promenadstråket (vision för Östra promenadens förlängning till Saltängen), Hospitalsgatan, Strömsparcken och Strömsholmen kan torget bli en nod mellan dessa platser. På sikt kan upprustningen innebära att ny rörelsemönster skapas i staden. Om torget blir en intressant målpunkt skapas ett större flöde av människor ned till Östantill från andra delar av staden.

Referenser

Arkeologisk utredning Nya Torget, Norrköpings stad och kommun, Östergötland, Karin Sundberg, Dnr: 422-6526-1999, UV ÖST RAPPORT 2001:46

Framtid Norrköping Översiktsplan 2002- Utvecklingsplan för staden, Norrköpings kommun, 2002-05-23

Den verkliga staden? Norrköpings innerstad mellan urbana idéer och lokala identiteter, Mats Brusman, Linköpings Studies in Arts and Science No.416, Linköpings universitet, Institutionen för studier av samhällsutveckling och kultur, Linköping 2008

Rumslig och funktionell analys av Östra Saltängen-nuläge och planalternativ, (Per Haupt - Norrköpings kommun, Alexander Stähle, Ida Wezelius, Axel Heyman – Spacescape), 2012

Nämndbeslut, Parkeringsstrategi för fastigheten Rosen 6 inom Gamla staden och del av Östantill 1:2 Nya Torget), Stadsplaneringsnämnden 2012-01-24

Nämndbeslut, beslut om uppdrag - Detaljplan för del av fastigheten Östantill 1:2 (Nya Torget), Stadsplaneringsnämnden 2010-06-15

Stadsbyggnadskontoret

Stadsbyggnadskontoret i Norrköpings kommun planerar för framtiden. En redan tilltalande kommun ska bli ännu mer attraktiv. Dels genom att utveckla befintliga miljöer. Dels genom att skapa nya stadsdelar som möter framtidens krav på livskvalitet och hållbarhet. Vi ansvarar också för kommunens lokaler, mark- och exploaterings-frågor samt geografisk information för samhällsplaneringen. Med respekt och fantasi skapar vi det nya Norrköping tillsammans med våra invånare.

STADSBYGGNADSKONTORET

Adress: Trädgårdsgatan 21, 601 81 Norrköping
Tel: 011-15 00 00 Fax: 011-15 31 90
www.norrkoping.se



NORRKÖPING