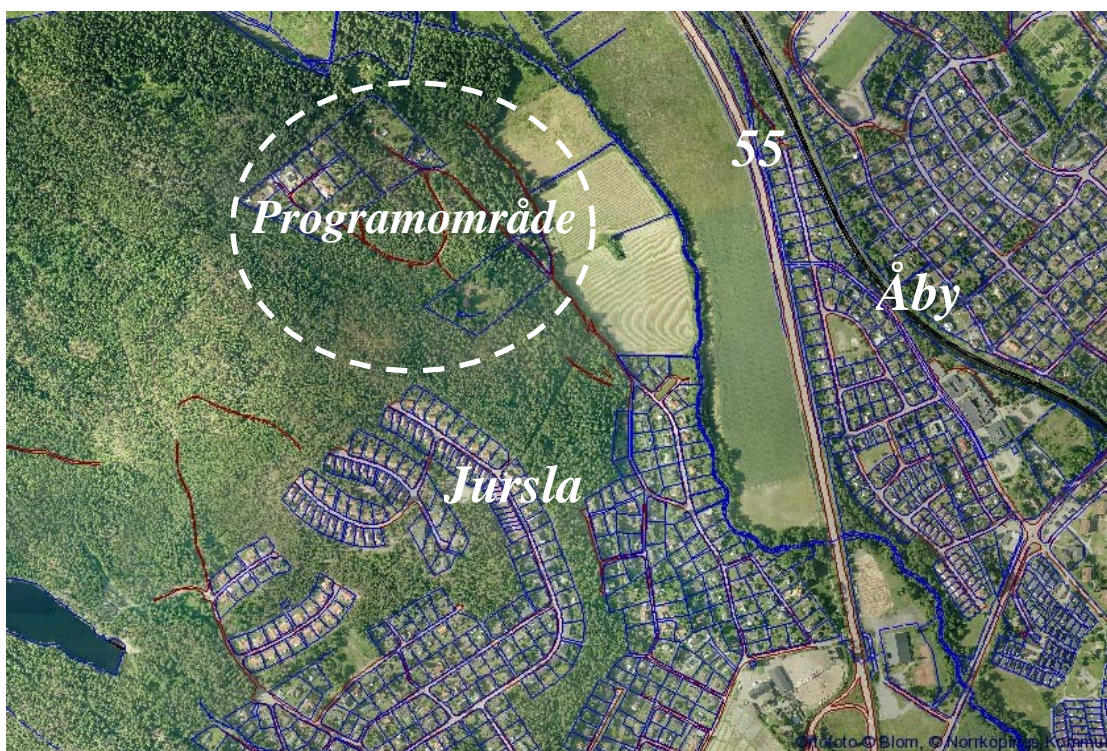


BEHOVSBEDÖMNING



tillhörande program inför detaljplan för fastigheten

Jursla 1:26 med närområde

inom Jursla i Norrköpings kommun

Stadsbyggnadskontoret, fysisk planering
den 7 juli 2010

GODKÄNNANDEHANDLING

Godkänd i SPN: 2010-11-02, § 244

1 Behovsbedömningens syfte

Enligt 6 kap. 11 § miljöbalken ska kommunen göra en miljöbedömning när ett program ska upprättas. Miljöbedömningens första steg, *behovsbedömning*, ska avgöra om programmets genomförande medför en betydande miljöpåverkan. Om så är fallet ska en miljökonsekvensbeskrivning (MKB) göras.

Om en verksamhet enligt 7 kap. 28 a § miljöbalken kräver tillstånd eller om planen förutsätter verksamhet enligt förordning (1998:905) om miljökonsekvensbeskrivningar bilaga 1 eller 3, antas planen alltid medföra betydande miljöpåverkan.

Bedömningarna är preliminära. Ny kunskap som tillförs planarbetet kan innebära att bedömningarna måste omvärderas.

2 Motiverat ställningstagande

Med utgångspunkt från bilaga 4 till MKB-förordningen (1998:905) och nedanstående genomgång samt den bifogade checklisten är den samlade bedömningen att programmets genomförande inte kommer att medföra betydande miljöpåverkan. De undersökningar och utredningar som genomförs i samband med planarbetet bedöms vara tillräckligt omfattande för att bedöma planens miljöpåverkan och behovet av eventuella miljöförbättrande åtgärder. Med detta som underlag är den samlade bedömningen att en miljökonsekvensbeskrivning inte behöver upprättas för programmet.

Den miljöpåverkan som bedöms uppkomma till följd av programmets genomförande är av lokal art och avgränsas geografiskt till programområdet. Programmet bedöms inte heller påverka eller försämra förutsättningarna för andra planer eller program.

Ett genomförande av programmet kommer inte att medföra risker för människors hälsa eller för miljön. Inga farliga verksamheter finns och har inte funnits inom programområdet eller i dess närhet. Programmets genomförande bedöms inte motverka gällande riktvärden eller möjligheten att uppnå nationella, regionala eller kommunala miljömål.

Ett genomförande av programmet kommer att ge upphov till en lokal påverkan på naturmiljön när mark tas i anspråk för bebyggelse och infrastruktur. Även om den nya bebyggelsen anpassas till platsens natur- och landskapsvärden kommer delar av områdets karaktär att förändras från natur till tomtmark och en stor del av vegetationen kommer att försvinna.

3 Programmets syfte

Norrköpings kommun har beslutat att pröva ny bostadsbebyggelse på fastigheten Jursla 1:26 med närområde i Jursla.

Programområdet ligger norr om Jursla samhälle och utgörs idag av kuperad naturmark. Inom området finns ett fåtal permanentbostäder tillsammans med fritidshustomter som föreslås ligga kvar och ges byggrätter för permanentbebyggelse.

Syftet med planprogrammet är att pröva möjligheten till större byggrätter för befintlig bebyggelse, samt att pröva möjligheten för skapandet av nya tomter för småhusbebyggelse inom programområdet.

Programmet visar två olika alternativ på hur området skulle kunna bebyggas med olika exploateringsgrad. De två förslagen innebär att Jursla samhälle kan utökas med minst nio eller maximalt 31 nya bostadsfastigheter.

5 Checklista för behovsbedömning

Kriterier				Kommentar: Är påverkan positiv eller negativ? Hur kan effekten mildras?
	JA	KANSKE	NEJ	
PÅVERKAN PÅ MILJÖMÅL				
Nationella och regionala miljömål			x	
Miljöprogram för Norrköpings kommun			x	
PÅVERKAN PÅ LAGSTIFTADE SKYDD				
	J	K	N	
Riksintressen: 3, 4 kap MB om hushållning av mark och vatten			x	Området är sedan tidigare ianspråktaget och delvis detaljplanelagt för bostäder. Utifrån områdets läge och föreliggande behov anses detaljplanen totalt sett vara förenlig med 3 och 4 kap. miljöbalken.

5 kap MB om miljö kvalitetsnorm (luft, vatten eller mark)			x	
7 kap MB om skydd (Natura 2000, naturreservat, kulturresevat, landskapsskydd, biotopskydd, strandskydd, skyddsområde för vattentäkt)		x		
9-15 kap MB (tredje avdelningen) om anmälan eller tillståndsprovning (täkt, avfall, farligt material etc.)			x	Ingen miljöfarlig verksamhet planeras.
Fornlämningar och byggnadsminnen	x			Inom programområdets centrala del, på områdets högsta punkt, finns en känd fornlämning. Ytterligare en känd plats finns i den norra delen. En arkeologisk undersökning har utförts av området parallellt med detaljplaneprogrammet. En etapp 1 utredning kommer att krävas i det fortsatta detaljplanearbetet.
FÖLJS KOMMUNALA RIKTLINJER				
	J	K	N	
Program	x			En förstudie har gjorts för området och som ligger till grund för detaljplane-programmet.
Detaljplaner	x			Del av området är sedan tidigare detaljplanelagt för bostäder.
ÖP/FÖP	x			Området finns upptaget i gällande översiktsplan som skogsmark.
Dagvattenhantering	x			Området berörs av kommunens dagvattenpolicy.

Naturvårdsprogram		x		Området omfattas av gällande Naturvårdsprogram.
PÅVERKAN PÅ MARK, VATTEN OCH ANDRA RESURSER				
	J	K	N	
Mark (föroreningar, erosion, skred, sättningar etc.)		x		En geoteknisk undersökning bör utföras för att utreda grundförhållandena inom programområdet. Det finns inga kända markföroreningar inom programområdet.
Vatten (flödesriktning, grundvattenkvalitet, vattentillgång etc.)		x		Området sluttar bitvis brant. På grund av detta kan en dagvattenutredning behövas utföras.
Luft och klimat (luftrörelse)			x	
Vegetation (införande av ny växtart, minskning eller införande av art)		x		Ett genomförande av programmet innebär att naturmark omvandlas till tomtmark. Enstaka värdefulla träd kan komma att påverkas av genomförandet.
Djurliv (förändring av sammansättning eller antal, minskning eller införande av art. Skapas någon barriär?)			x	Ökad bebyggelse kan påverka förekomsten av vilda organismer. Någon unik biotop eller djurart bedöms inte påverkas.
Landskaps- och stadsbild	x			Ny bebyggelse inom programområdet kommer att förändra landskapsbilden lokalt. I planarbetet kommer hänsyn att tas till bebyggelsens placering i terrängen.
Miljöpåverkan från omgivande verksamhet			x	Inga verksamheter med negativ inverkan på den nya bebyggelsen finns.

Transporter/Kommunikation (minskning eller ökning, investering)	x			En viss ökning av fordonstrafiken kommer att ske genom den tillkommande bebyggelsen.
Rekreation	x			Natur som används för rekreation i dagsläget kommer i begränsad omfattning tas i anspråk.
Kulturmiljö	x			Flera kända fornlämningar finns inom programområdet
Brukningensvärd jordbruksmark	x			Inom programområdet tas delvis jordbruksmark i anspråk.
Nuvarande mark- och vattenanvändning	x			Markanvändningen inom programområdet går från att vara delvis skogsbevuxen naturmark och redan ianspråktagen mark till bostadsbebyggelse.
Icke förnyelsebara naturresurser			x	

PÅVERKAN PÅ MÄNNISKORS HÄLSA				
	J	K	N	
Ljus (bländande ljussken)			x	
Luftkvalitet (föroreningar, lukt, partiklar)			x	
Buller och vibrationer		x		En viss ökning av buller under byggskedet kommer att ske, dock under en begränsad tid.
Risk (farliga verksamheter, farligt gods, radon, allergener, översvämning etc.)	x			Området ligger inom högriskområde för markradon. Kompletterande utredningar kommer att krävas vid exploatering, med krav på radonsäkert byggande.

ÖVRIGT				
	J	K	N	
Uppstår kumulativa eller tillfälliga miljöeffekter	x			I byggnadsskedet kan tillfällig bullerstörning på grund av ökad tung trafik uppstå.
Främjas hållbar utveckling (energi, material, avfallsmängd)		x		Nya bostäder som byggs har ökade miljökrav och möjlighet finns att bygga energisnåla hus. Dock kommer bostäder att byggas i ett läge där de flesta är bilberoende.
Betydande miljöpåverkan i närliggande kommuner eller land			x	Programmet anses inte ha någon betydande miljöpåverkan på omgivande kommuner eller land.

6 Medverkande tjänstemän

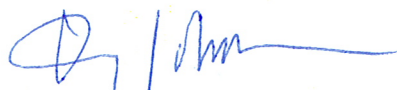
6.1 Konsult

Handlingarna har utarbetats av White arkitekter AB, genom Lina Gregersdotter, planeringsarkitekt FPR/MSA.

6.2 Tjänstemän

Behovsbedömningen har utarbetats i samverkan med tjänstemän på stadsbyggnadskontoret inom Norrköpings Kommun.

Norrköping den 7 juli 2010



Dag Johansson
stadsarkitekt



Katarina Dalerå
planarkitekt

7 Referenser

Gemensam översiktsplan för Linköping och Norrköping, Linköpings kommun och Norrköpings kommun (utställningshandling, december 2009)

Framtid Norrköping Översiktsplan 2002- Utvecklingsplan för staden, Norrköpings kommun, 2002-05-23

Naturvårdsprogram för Norrköpings kommun 2008-2011, Norrköpings kommun

Riktlinjer för dagvattenhantering i Norrköpings kommun, Norrköpings kommun 2009-03-19

Förstudie till exploatering och förnyelse av detaljplan Jursla 1:19 med närområde inom Jursla, Norrköpings kommun, 2008-06-26

F. Molin, 2007, Riksantikvarieämbetet, *Stenåldersboplatsen vid Fredriksdal*.

Tillgänglig på:

http://www.arkeologiuv.se/publikationer/rapporter/ost/2007/ro2007_32.pdf